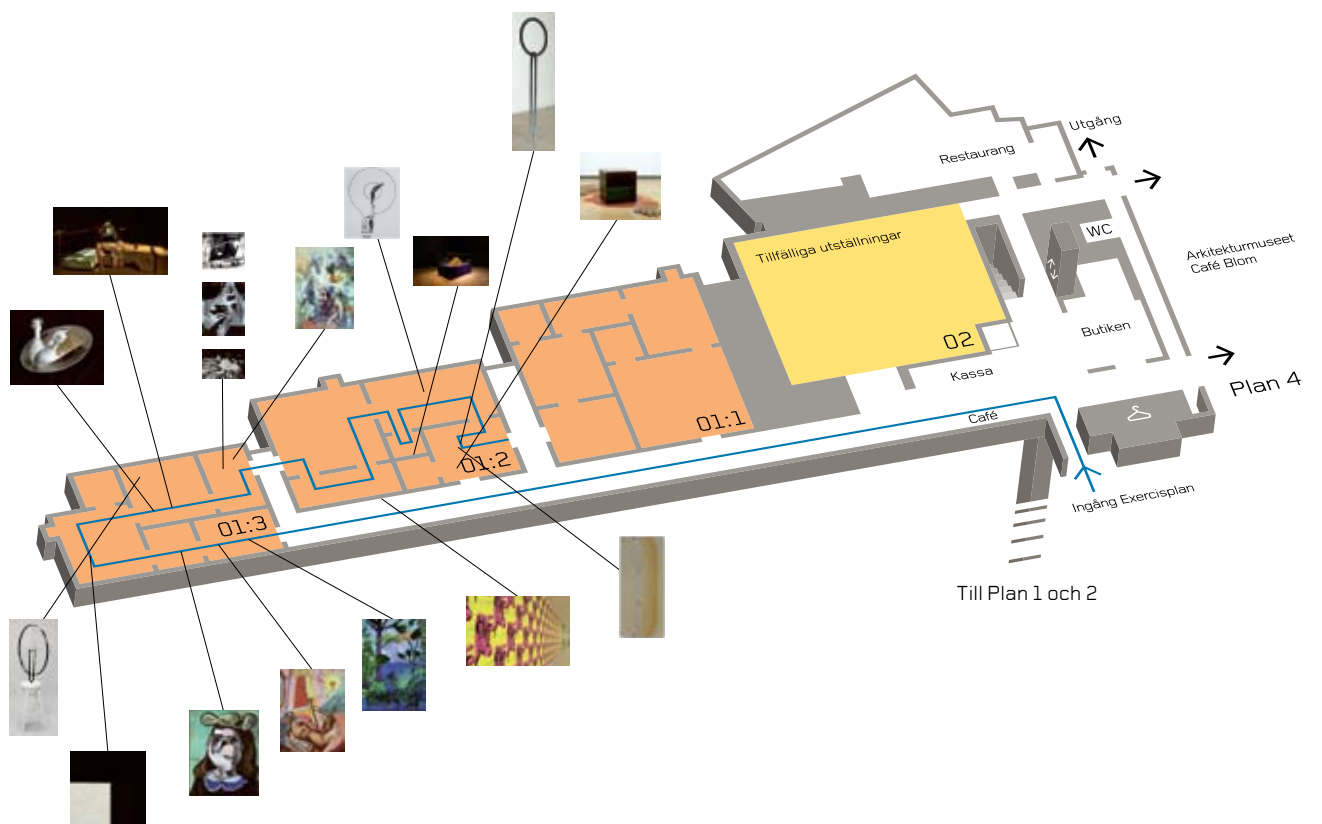


Lättläst om Moderna Museet och några av våra konstverk



MODERNA MUSEET

Karta Moderna Museet



Med stöd av:
Deloitte.

Välkommen till Moderna Museet!

Moderna Museet visar konst från år 1900 till idag.
Här kan du se målningar, skulpturer, fotografier
och videokonst av svenska och utländska konstnärer.

Moderna Museet visar tillfälliga utställningar,
som du kan se en kort tid.

De finns i rum på plan 4 och plan 2.

Titta på kartan i häftet.

Där har rummet för tillfälliga utställningar
gul färg.

Moderna Museet samlar konstverk
och har en stor samling av konst
från 1900-talet till idag.

I rummen med orange färg på kartan
visas konstverk i samlingen.

Det finns inte plats att visa
all konst Moderna Museet äger.

Vi visar ett urval
som ändras ibland.

Utanför museet finns flera konstverk.

Du kan läsa om dem längre fram i det här häftet.

Bilden på framsidan:

Paradiset av Niki de Saint Phalle och Jean Tinguely 1966

Om Moderna Museet

Staten äger Moderna Museet
och därför äger också du konsten här.

Museet samlar konstverk
och har en stor samling av konst
från 1900-talet till idag.

Museet har omkring 8 tusen målningar, skulpturer
och konstverk som kallas installationer.

Museet har också omkring 30 tusen teckningar,
akvareller som är målade med vattenfärg,
och tryck på papper, som kallas grafik.

Dessutom 100 tusen fotografier,
filmer och videokonstverk.

De flesta konstverken i samlingen
är gjorda av män.

Museet köper nu konstverk av kvinnor,
som vi tycker fattas i samlingen.

Moderna Museet öppnade 1958
och blev en viktig plats för ny konst i Sverige.

För omkring tio år sedan byggdes ett nytt och större museum
på samma plats.

Den spanske arkitekten Rafael Moneo ritade
den nya byggnaden.

Det är denna byggnad som är Moderna Museet idag.



Från utställningen Hon – en katedral av konstnärerna
Niki de Saint Phalle, Jean Tinguely och P.O. Ultvedt 1966

Om några konstverk på Moderna Museet

Här i häftet berättar vi om några konstverk i Moderna Museets samling.

Under 1900-talet arbetade konstnärer med olika ämnen och på många olika sätt. Det kan du se när du går runt i museet.

Vi berättar om några konstverk från olika tider och börjar med den äldsta konsten i salen längst bort i korridoren och går sedan framåt i tiden.

Men du kan välja att gå runt som du vill i museet.

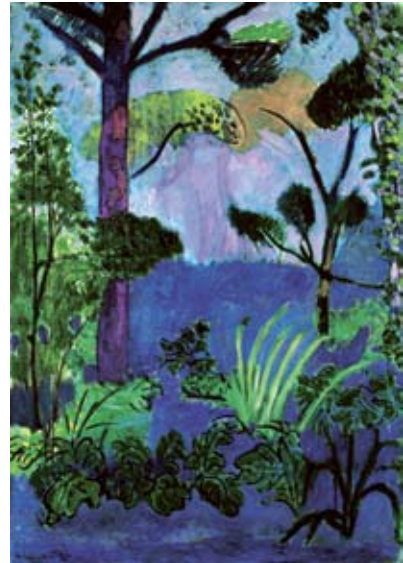
Våra värdar kan svara på dina frågor och hjälpa dig.



Våra museivärdar berättar gärna om konstverken och kan svara på dina frågor.

Henri Matisse

Marockanskt landskap
1912



Henri Matisse var från Frankrike
och levde från 1869 till 1954.

I början av 1900-talet började konstnärer undersöka
hur de kunde arbeta med färg och form
istället för att måla av det som fanns runtomkring dem.
Det kan du se i målningarna i det här rummet.

Matisse målade inte av ett landskap.
Han målade hur det kändes att vara där.
Han använde färgerna
för att ge en stämning i målningen.
Han använde linjer
för att man skulle känna rörelse.

Denna målning heter Marockanskt landskap
och visar ett varmt och fuktigt
landskap från Marocko i Afrika.
Så här kan det kännas efter ett regn.
Ljuset färgar himlen rosa och marken lila.

Sigrid Hjertén

Den röda rullgardinen
1916



Sigrid Hjertén var en svensk konstnär
som levde från 1885 till 1948.

Hon är en av de många svenska konstnärer
som reste till Paris
och hade Henri Matisse som lärare.

Den här målningen heter Den röda rullgardinen.

Det är en av hennes mest kända konstverk.

Många säger att det är
ett porträtt av henne själv.

Sigrid Hjertén berättar med starka färger
om sig själv och sitt liv.

Hon visade aldrig den här målningen
på någon utställning.

Den kanske var för privat.

Pablo Picasso

Kvinnan med blå krage
1941



Picasso levde i Spanien och Frankrike från 1881 till 1973.

Picasso prövade nya sätt att måla det han såg.

Den här målningen heter **Kvinnan med blå krage**.

Picasso målade henne

så att du kan se hennes ansikte

från olika håll samtidigt.

Picasso arbetade mycket med former.

Ibland kan man inte se vad det föreställde från början

utan bara formerna är kvar.

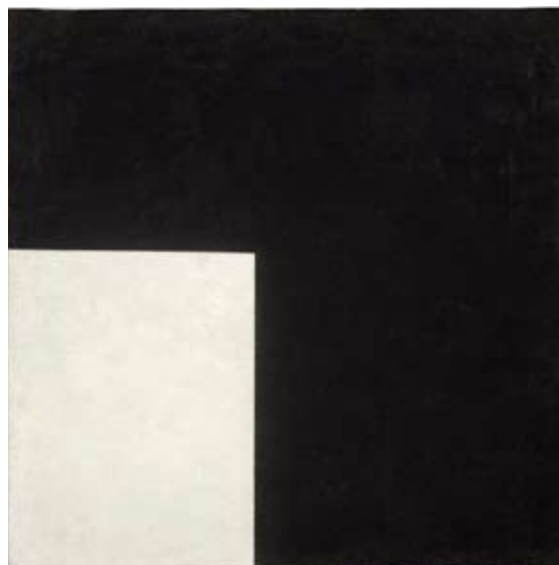
De andra målningarna i det här rummet

visar också hur konstnärerna

arbetat med former på olika sätt.

Kasimir Malevitj

Svart och vit.
Suprematistisk
komposition
1915



Malevitj levde i Ryssland från 1878 till 1935.

Han studerade på konstskolor
och i början målade han landskap.
Men sedan ville han inte längre måla av saker.

Malevitj var intresserad av det andliga i konsten.

Han skapade sin egen stil
som han kallade suprematism.
Hans konst skulle vara till för alla.

I målningarna ser vi enkla former
som en cirkel, ett kors eller en fyrkant.
Malevitj använde oftast svart, röd eller vit färg.
I den här målningen har han använt svart och vitt.

De som styrde i Ryssland på den tiden
tyckte att dessa målningar var så nya och farliga
att de länge inte fick visas där.

Marcel Duchamp

Cykelhjulet på pallen
1913



Marcel Duchamp levde i Frankrike och USA från 1887 till 1968.
Moderna Museet har många konstverk av Duchamp.

Duchamp var den förste konstnär
som visade vanliga saker som konst
på ett konstgalleri.

Han visade till exempel en flasketorkare,
som man satte upp diskade flaskor på.

Han visade också en pissoar,
som finns på herrtoaletter
och döpte den till Fontän.

Han gjorde konstverk
av vanliga saker som han satte ihop
som här ett cykelhjul och en pall.
Han kallade sina konstverk för
ready-mades som betyder redan gjorda.

Duchamp var intresserad av frågan
om vad konst är.

Hans svar var att det kan vara allting
som en konstnär väljer att visa som konst.

Meret Oppenheim

Min guvernant
1936



Meret Oppenheim var en konstnär från Schweiz som levde från 1913 till 1985.

Hon bodde en period i Paris där hon träffade konstnärer som med sin konst ville få oss att tänka på hemligheter i livet.

De satte ofta ihop saker, som inte hörde ihop.

Oppenheim blev mycket berömd för några sådana konstverk, till exempel en tekopp som är klädd i päls.

De här högklackade damskorna är också berömda.

De är hopbundna och liknar en grillad kyckling på ett silverfat.

Konstverket heter Min guvernant.

Guvernant betyder barnflicka.

Skorna kan ge oss tankar om hur kvinnors liv var i samhället i början av 1900-talet.

Se hur hårt skorna är snörda!

Salvador Dalí

Wilhelm Tells gåta
1933



Salvador Dalí föddes i Spanien 1904 och dog 1989.
Han flyttade till Paris där han träffade konstnärer
som var intresserade av drömmar, tankar
och känslor i vårt inre.
Man kan se vad deras bilder föreställer,
men sakerna och människorna
är inte som vi är vana vid att se dem.
Målningarna är som gåtor
som vi själva får hitta svaren på.

Den här målningen heter Wilhelm Tells gåta.
Wilhelm Tell är en påhittad hjälte
som inte ville lyda dem som har makten.
Som straff skulle han skjuta ett äpple
från sin sons huvud.

Du kan se en man med en väldig skinka,
en klocka som smälter,
kryckor och mycket annat.
Nere till vänster vid mannens väldiga fot
finns en mycket liten vagga
med ett litet barn.

Några fotografier i Moderna Museets samling

Människan uppfann fotografiet för mer än 150 år sedan. Sedan dess har fotografer arbetat på många olika sätt med fotografi.

Barbara Morgan

Barbara Morgan levde i USA från 1900 till 1992.

Bilden heter Vår på Madison Square och är från år 1938.

Den är gjord av flera fotografier lagda på varandra. I den stora bilden ser du människor som går ute i snön.

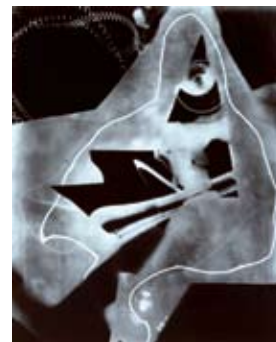
I den bilden har hon lagt in två andra fotografier: ett fotografi med en man som går utan skjorta, och ett annat fotografi med tulpaner.



Man Ray

Man Ray levde i USA från 1890 till 1976.

Han använde till exempel inte någon kamera utan lade saker direkt på ett papper som var känsligt för ljus, så att det blev mönster och skuggor på det. Detta fotografi heter Rayograph och är från 1923.



Henri Cartier-Bresson

Henri Cartier-Bresson var en fransk fotograf som levde mellan 1908 och 2004.

Han tyckte att det viktigaste för fotografen var att fånga ett speciellt ögonblick med kameran.

Denna bild heter Mexiko och är tagen 1934.



Dorothea Tanning

Sömlöshet
1957



Dorothea Tanning är från USA.
Hon föddes 1910.

Dorothea Tannings målningar berättar om
hemliga fantasier, drömmar och lekar.

Den här målningen heter Sömlöshet.
Om man inte har kunnat sova på länge,
kan allt bli suddigt och sväva som ett moln
och bilder blandas ihop.

Man vet inte riktigt om man drömmer
eller är vaken.

Öyvind Fahlström

Världsbanken

1971



Öyvind Fahlström var en svensk konstnär som levde från 1928 till år 1976.

Han var mycket intresserad av spel. Här har han använt sig av en spelplan, guldackor och flyttbara spelpjäser när han gjort sitt konstverk.

Formen på pyramiden gör att du kanske tänker på de sydamerikanska indianernas tempel eller på Eldorado, staden gjord av guld?

Fahlström ville göra konst som var både rolig och gav kunskap.

För honom var det viktigt att konstnärer brydde sig om politik och ekonomi.

I Världsbanken visar konstnären världens naturtillgångar och maktspelet om dem.

Öyvind Fahlströms konstverk består ofta av många olika saker som man kan sätta ihop på olika sätt. Han prövade många olika material och sätt att arbeta: måleri, poesi, radio, tv och film.

Andy Warhol

Dans Diagram
(The Lindy Tuck-in-Turn-Woman)
1961



Andy Warhol var från USA
och levde från 1928 till 1987.
Han var modetecknare, gjorde reklam
och var konstnär.

Han tog bilder från reklam, tidningar, tv och filmer
och använde sig av reklamens sätt
att göra bilder.

Han använde samma bild flera gånger
för att visa hur en bild
bara är en bild bland alla andra bilder.
I denna målning visar han stegen
i en dans.

I museet finns också andra konstverk av Andy Warhol.
I den långa korridoren på plan 4
kan du se hans tapet med kor på.
Warhol upprepar samma ko-bild i starka färger
om och om igen på väggen.

Lee Lozano

Stansa, kika och känna
1967–1970



Lee Lozano föddes i USA
och levde mellan åren 1930 och 1999.
Hon bodde en tid i New York.
Där tecknade och målade hon mycket
under 10 år.

Denna målning som hon kallade ”Stansa, kika och känna”
arbetade hon med från år 1967 till år 1970.

Först målade hon mycket noga med en bred pensel.
Tittar du nära
kan du se spåren från penseln.
Hon tänkte länge
och gjorde många skisser på papper.
Sedan gjorde hon runda hål som hon stansade i målningen.
Om du kikar ser du väggen genom hålen.
Du ser också målningens träram.

Lee Lozano tyckte att idéer är den starkaste kraften i världen.
och gjorde också konst som handlade om idéer.
Hon skrev alltid ned på papper vilken konst hon skulle göra.

1971 gav hon sig själv ett sista uppdrag:
att sluta vara konstnär!
Hon skrev att det var det svåraste konstverk hon någonsin gjort.
Lee Lozano slutade att göra konst
och var länge bortglömd som konstnär.

Hon dog 1999 när hon var 69 år gammal.

Eva Hesse

Utan titel
1965

Eva Hesse levde i Tyskland och USA
från 1936 till 1970.

Det här är en skulptur
gjord av plast och trä
med ett snöre lindat omkring.
Konstnären har målat snöret noga.

Skuggan av skulpturen på väggen
blir som en teckning som ändras
när skulpturen sakta rör sig.

Konstverket har inget namn.

Formen är mycket enkel
och brukar kallas minimalism.



Paul McCarthy

Ketchup Sandwich
1970–2007



Paul McCarthy är från USA
och föddes 1945.

Det här konstverket heter Ketchup Sandwich.

Det består av glas-skivor

och mellan dem rinner tomatketchup ut.

Det står ketchupflaskor bredvid på golvet.

Ketchupen kan också se ut som blod,
som i skräckfilmer.

Många av McCarthys konstverk

kan se våldsamma och äckliga ut

och ibland överdriver han så mycket
att de kan bli roliga.

McCarthy har arbetat med performance
och ofta använt sig själv i sina konstverk.

Performance är som teater,
där konstnären spelar en roll.

Ofta filmar konstnären sin performance.

Då kan vi se den i efterhand
som flera av videokonstverken i detta rum.

Konsten utanför museet

Runt omkring museet finns flera konstverk.

Mitt emot museet, bland träden,
står ett konstverk som heter Paradiset.
Det är skulpturer i glada färger
och maskiner av konstnärerna
Niki de Saint Phalle och Jean Tinguely.

När du går mot ingången till museet
ser du en skulptur, i flera delar, som rör sig.
Det är De fyra elementen
av Alexander Calder.

Det finns fler konstverk runt Moderna Museet.
Fråga någon av värdarna på museet
var de finns om du inte hittar dem.



Paradiset
av Niki de St Phalle
och Jean Tinguely 1966



De fyra elementen
av Alexander Calder 1961

Information för våra besökare



Det finns restaurang, café och espressobar i museet.

Det finns plats för att sitta och äta matsäck på plan 1.

30 personer får plats.

Det går inte att beställa platser där.



Det finns handikapptoalett.

Du kan låna rullstol.

Det finns inga trösklar i museet.



Det finns skötrum med skötbord.

Du kan låna sittvagn.



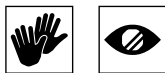
Det finns hiss mellan våningarna.



Det finns skåp där du kan låsa in värdefulla saker.

Det finns garderob,

men ingen vaktar kläderna i garderoben.



Du kan boka visning på teckenspråk
och visning för synskadade.



Det finns en Audioguide på flera språk.
Då lyssnar du i hörlurar
på en guide som berättar om konsten.
Du lånar den i entrékassan.
Det är gratis.



Det finns hörslina i entrékassa, biograf och auditorium.
Det finns en hals-slinga till Audioguiden att låna i
entrékassan.



Det finns museivårdar,
som gärna svarar på frågor.



Det finns parkeringsplatser utanför entrén från sjösidan.
Det finns handikapplatser både utanför huvudentrén
och entrén från sjösidan.

Copyright © BUS/2010 avseende följande konstnärer: Succession H. Matisse, Succession Picasso, Succession Marcel Duchamp, Meret Oppenheim, Salvador Dali, Gala-Salvador Dali Foundation, Man Ray Trust, Alberto Giacometti, Dorothea Tanning, Andy Warhol Foundation for the Visual Arts/ARS, New York, Robert Rauschenberg/Untitled Press, Inc., Öyvind Fahlström, Niki de Saint Phalle, Jean Tinguely, Alexander Calder. Bilder av nedanstående konstnärer återges med tillstånd av innehavaren av de konstnärliga rättigheterna: Eva Hesse, Sigrid Hjertén, Henri Cartier-Bresson/Magnum Photos, Gerhard Richter, Barbara Morgan, Paul McCarthy, Karl Heinz Herrfried, Lee Lozano, Ann-Sofi Sidén

Texter: Eva Hallin, Martin Petéus, Helena Åberg, Moderna Museet 2008–2010.
Textbearbetning: Lättlästjänsten vid Centrum för lättläst.

När är museet öppet?

Museet är öppet:

Tisdagar klockan 10.00–20.00

Onsdagar–söndagar klockan 10.00–18.00

Måndagar är museet stängt.

Vad kostar det?

Det är gratis för alla som är 18 år och under och för elever på gymnasiet och SFI-grupper som har en lärare med sig.

För vuxna kostar det 100 kronor

och för pensionärer och studenter 80 kronor.

Hur åker du till Moderna Museet?

Moderna Museet ligger på Skeppsholmen i Stockholm.

Du kan åka till museet med buss 65 från Centralstationen.

Du kan ta tunnelbana till Kungsträdgården och gå över bron till Skeppsholmen.

Du kan åka med Djurgårdsfärjan från Slussen eller Djurgården till Skeppsholmen.

Telefonnummer

Växeln: 08-519 552 00 måndag till fredag.

Informationsdisken i museet: 08-519 552 89 när museet är öppet tisdag till söndag.

Hemsida

På vår hemsida www.modernamuseet.se kan du läsa mer om vad som händer på museet, vilka utställningar som visas och när du kan gå på guidade visningar.

Texten är skriven i samarbete med Centrum för lättläst.