





Foto: Prallan Allsten / Moderna Museet.

Kära Vänner!

Nu är det dags igen – *Modernautställningen*. För fyra år sedan inledde museet sin återkommande större satsning på att ta pulsen på den svenska samtidskonsten genom *Modernautställningen*. *Modernautställningen 2010* visar 53 konstnärer och huvudansvarig är museets intendent Fredrik Liew som har bjudit in professorn på Malmö Konsthögskola, Gertrud Sandqvist, och verksamhetsledaren för Baltic Art Center i Visby, Lisa Rosendahl, som co-curators.

På sidorna 4–9 säger Fredrik Liew att i årets upplaga ”finns en ovilja att konstruera en enskild tematik” och att utställningen snarare är ”uppbyggd av ömsesidigt förstärkande olikheter”. Alla är dock samlade under samma museitak. Bulletinen såg det som ett ypperligt tillfälle att ställa en både lättsam och oroande fråga till dem: Vilken nydaning skulle göra världen till en bättre plats att leva i? Hälften av konstnärerna svarade med text eller i bild. Ett spännande tillägg till en spännande utställning. I utställningskatalogen får ni veta allt om deras konstnärskap. Den får du som medlem gratis mot uppvisande av medlemskort i utställningen.

Jag ser verkligen fram emot Alice Neel på Moderna Museet Malmö. På Whitney Museum i New York såg jag hennes fantastiska och färgstarka porträtt av vänner, familj, grannar, älskare och konstnärer under sommaren 2000. För första gången i Sverige kan vi nu se en genomgripande översikt av hennes verk i utställningen *Målade sanningar*. Malmöchefen Magnus Jensner skriver på sidorna 10–13 om Neels strävan efter att försöka förstå det mänskliga drama som dagligen utspelas i våra liv.

I Stockholm får vi under hösten stifta bekantskap med ytterligare en stark kvinna – amerikanskan Mary Kelly. Parallellt med *Modernautställningen* har Cecilia Widenheim, som är tjänstledig intendent på Moderna Museet, organiserat en utställning med fyra omfattande installationer av Kelly. De båda samtalar på sidorna 14–15 om hur det politiska är personligt och om hur olika ”språk” formar vår världsbild och självbild.

Konstens ”språk” behöver ibland översättas för att det ska bli tillgängligt och ännu mer fängslande. Moderna Museet har en omfattande och uppskattad visningsverksamhet. Förutom museets egna intendent och pedagoger är i nuläget 21 timanställda guider verksamma på museet i Stockholm. På sidorna 16–18 introducerar museets intendent Helena Åberg den breda verksamheten. Vi får också stifta närmare bekantskap med fem av guiderna. Dessutom är jag väldigt glad att kunna erbjuda alla medlemmar rabatt om ni vill boka egna visningar. Passa på att boka en egen visning med vännerna, familjen eller kollegorna.

Till sist, tack Lars! Du lämnar ett museum i toppskick efter nio fenomenala år. Så många briljanta utställningar och så mycket mer konst till museets permanenta samling. Också stort tack för dina fina ord till vänföreningen på sidan 23. Hong Kong kan skatta sig lyckligt att få dig där 祝你好运! □

Lena Josefsson

Lena Josefsson är ordförande för Moderna Museets Vänner.

Medlemsförmåner & medlemskap

Som medlem i MMV får du:

- Fri entré till Moderna Museet i Stockholm och Malmö, Arkitekturmuseet, Nationalmuseum, Bonniers Konsthall, Magasin 3 Stockholm Konsthall, Gripsholms Slottssamling, Thielska Galleriet, Dunkers Kulturhus och Wanås.
- 20% medlemsrabatt på aktuella utställningskataloger samt 10% rabatt på konstböcker och allt annat i Butiken på Moderna Museet.
- 10% rabatt på sortimentet i Restaurangens Brickservering och Café Blom förutom på alkohol och juicer. Rabatten gäller inte i Restaurangens bordsservering eller Brunchservering. 10% rabatt på kaffe i Espressobaren. 10% rabatt på caféet Moderna Museet Malmö Pâtisserie David.
- Vårt medlemsblad Bulletinen sex nummer per år och dessutom förmånliga prenumerationserbjudanden på ett flertal konstitidskrifter.
- Personliga inbjudningar till förhandsvisningar, vernissager, föredrag, fester, resor, konstkurser, konserter och andra arrangemang av Moderna Museet och MMV.
- Tillträde till Tisdagsklubben Moderna Museet Stockholm, vår exklusiva programverksamhet med specialvisningar, föreläsningar mm.

Det finns flera sätt att köpa medlemskap i MMV:

- 1) Gå in på vår hemsida www.modernamuseet.se/mmv och klicka på ”Bli medlem”. Du blir då medlem direkt och får en bekräftelse till din e-postadress.
- 2) Köp ditt medlemskap i kassan på Moderna Museet. Där får du medlemskort och ditt Välkomstkuvert direkt vid köpet.
- 3) Betala medlemsavgiften på plusgiro 15 30 65-8 Moderna Museets Vänner. Medlemskortet skickas hem till dig inom 10 dagar.

Medlemsavgifter:

1 år från betalning: 480 kr/medlem, 700 kr/par, 250 kr/medlem under 30 år. 3 år från betalning: 1300 kr/medlem, 1900 kr/par. Ständigt medlemskap: 9600 kr/medlem, 14000 kr/par.

Medlemskap i Moderna Museets Vänner är en uppskattad present och du köper enkelt ditt gåvomedlemskap i kassan på Moderna Museet eller på vår hemsida www.modernamuseet.se/mmv.

Kontakta oss om du har frågor: tel 08-5195 44 99 eller mmv@modernamuseet.se. Vårdarna i entrékassan på Moderna Museet hjälper dig gärna också med alla slags medlemsärenden.

Konstkunskap till vänskapspris!

Förmånliga prenumerationer för medlemmar i MMV:

Konstperspektiv

4 nr för 175 kr (ord. pris 280 kr). Beställ via www.konstperspektiv.nu/mmv eller genom att skicka e-post till ekonomitjanst@natverkstan.net. Eller ring 031-743 99 05 och uppge ”MMV” så får du förmånspriset som gäller löpande så länge du är medlem i MMV!

Konstvärlden & Disajn

4 nr för 99 kr (ord. pris i butik 276 kr) Beställ på www.disajn.com/mmv eller genom att ange kod 211 vid beställning via mail till disajn@pressdata.se eller tel 08-799 63 37.

Tidskriften 10TAL

4 nr för 250 kr (ord. pris 360 kr). Inkluderar fri entré till Klubb 10TAL och biljetter till Poesifestivalen och Barnpoesifestivalen på Dramaten för halva priset. Beställ på www.10TAL.se eller prenumeration@10tal.se eller telefon 08-612 10 49, och uppge ”MMV”.

Med reservation för att medlemsförmånerna kan ändras.

Bulletinen

Moderna Museets Vänner Årgång 52 Nr 5 2010

- | | |
|---|---|
| <p>2 Kära Vänner!
Lena Josefsson</p> <p>Medlemsförmåner
& medlemskap</p> <p>3 Moderna Museets Vänners
arkiv
Anna Hegnell</p> <p>4 Samlade erfarenheter
John Peter Nilsson</p> <p>10 Målade sanningar
Magnus Jensner</p> <p>14 Det personliga är politiskt
Cecilia Widenheim</p> | <p>16 Konsten att visa konst
Helena Åberg</p> <p>19 Vändonationer i samlingen
Bertil H. Schulze</p> <p>20 Tisdagsklubben, vernissager
och program hösten 2010
Vännernas Vänner</p> <p>22 Vänner vimlar på ...
Anna Hegnell</p> <p>23 Dags att ta farväl
Lars Nittve</p> |
|---|---|

Moderna Museets Vänners arkiv



Irene Flodén i Moderna Museets Vänners arkiv.
Foto: Prallan Allsten/Moderna Museet.

Hur kunde man tro att den amerikanske konstnären Paul McCarthy skulle vara den som fick ordning på Moderna Museets Vänners arkiv? Men indirekt är det så.

I samband med McCartneys utställning *Shop Head / Head Shop* under sommaren 2006 visades hans film- och videoverk bland annat också i Arresten som ligger vid huvudentrén till Moderna Museet. Under tiden Skeppsholmen var en flottbas användes byggnaden

som fängelse. Innan McCarthy kunde flytta in blev Moderna Museets Vänner nödsakad att tömma en av cellerna på de cirka 100 kartongerna med arkivmaterial som förvarades där. Vilket utmärkt tillfälle att skapa ett ordentligt arkiv!

Som så ofta fanns det både kompetens och energi i Volontärgruppen och Irene Flodén och Birgitta Johansson satte igång med

en grovsortering av materialet. Arbetet påbörjades till ljudet McCarthy's filmer som visades i nedervåningen. Ett halvår senare konsulterades Moderna Museets arkivarie Eva Ioannidis och en detaljerad katalogisering enligt myndighetsarkivets principer skapades.

– Jag har hittat mycket spännande material, säger Irene Flodén.

Bland annat gamla brev och dokument från början av 1950-talet som beskriver hur det gick till när de tre vännerna Otte Sköld, Gösta Olsson och Harry Runnquist diskuterade bildandet av Moderna Museets Vänner för att främja tillkomsten av ett modernt museum

Arkivet är en skattkista för den som söker fakta eller kuriosa om Moderna Museets Vänners historia och verksamhet. Till exempel utkom *Bulletinen* första gången i maj 1958 och de drygt 50 årgångarna finns alla i arkivet. □

Anna Hegnell

Anna Hegnell är verksamhetsansvarig för Moderna Museets Vänner.

Samlade erfarenheter

Modernautställningen återkommer vart fjärde år och ger en inblick i vad som händer i den svenska samtidskonsten. Nu är det dags igen. När femtiotre av Sveriges ledande konstnärer är samlade under samma tak kunde *Bulletinen* inte låta bli att ta tillfället i akt. Vi ställde en fråga till dem.

I år är Moderna Museets intendent Fredrik Liew ansvarig för *Modernautställningen 2010* och har bjudit in Lisa Rosendahl och Gertrud Sandqvist som co-curators. Lisa Rosendahl är sedan 2008 verksamhetsledare på Baltic Art Center i Visby och dessförinnan verkade hon bland annat som co-curator för projektet *Offer & Exchange: Sites of Negotiation in Contemporary Art* samt utställningschef på Lisson Gallery (2003–06), båda i London. Gertrud Sandqvist var tidigare prefekt och numera professor i konstens teori- och idéhistoria vid Konsthögskolan i Malmö. Hon har också bland annat varit informationschef på Nordiskt Konstcentrum och chefredaktör för *Siksi, The Nordic Art Review* i Helsingfors samt chef för Galleri F 15 – Senter for internasjonal samtidskunst i Moss, Norge.

Fredrik Liew är huvudansvarig och i katalogtexten skriver han att i årets upplaga ”finns en ovilja att konstruera en enskild tematik, en trend eller röd tråd som löper genom konstsvetige – inte ens genom de delar av konstlivet som särskilt fångat vårt intresse. I själva verket är utställningen i sin helhet, såväl som min egen

konstsyn, snarare uppbyggd av ömsesidigt förstärkande olikheter.”

Han pekar dock på ett antal gemensamma angelägenheter som är påtagliga bland de utvalda konstnärerna: ”Behandlingar av Sverige-bilden, diskussioner om upphovsmannaskap, det eteriska och andliga, konst som forskning samt återbesök i modernistiska formvärldar är centrala mötespunkter för utställningen liksom den övergripande ambitionen att bryta med en tidigare provinsialiserad svensk konsthistoria.”

Bulletinen tog sig friheten att ställa en konkret fråga till varje konstnär. Frågan kunde tolkas som både lättsam och oroande: *Vilken nydaning skulle göra världen till en bättre plats att leva i?*

Det fanns inga begränsningar i svaret förutom ett förutbestämt utrymme i tidningen. Konstnärerna kunde bidra med bild eller text som nödvändigtvis inte heller behövde vara direkt kopplat till deras konstnärliga praktiker. En del gick bet på frågan, andra antog utmaningen. Här är deras gensvar. □

John Peter Nilsson är intendent på Moderna Museet och redaktör för *Bulletinen*.

Vilken nydaning skulle göra världen
till en bättre plats att leva i?

Jens Fänge
Det stora sovrummet



Matts Leiderstam



Runo Lagomarsino
To the historians before they write their history.



Leif Elggren

När Auschwitz stängdes öppnades istället djurfabrikerna. Samma brutalitet, samma systematisering i det organiserade dödandet. Samma hänsynslösa effektivitet. I det första fallet med avsikt att utplåna en del av mänskligheten. I det andra fallet med avsikt att tjäna så mycket pengar som möjligt. Båda fenomenen grundar sej på avskräckande och felaktiga tankegångar, ja hela mänskligheten borde skämmas och gemensamt be om ursäkt. Men det systematiska dödandet fortsätter; kor, grisar och fjäderfän utsätts för det mest groteska lidande. Dock är människan inte skapelsens krona, allt på den här planeten hänger ihop på ett intrikat och subtilt sätt. Och djuren som behandlats så illa under så lång tid behöver inte köpa vapen för pengarna för att försvara sej. Nej, dom slår tillbaka på andra mer raffinerade sätt. Naturliga bundsförvanter som exempelvis olika virusgrupper kallas in och släpps lösa med uppdrag att slå tillbaka mot människan. Fullt förståeligt. Tänk galnakosjukan, fågelinfluensan och svininfluensan. – Men tyvärr, då startar genast ett nytt helvete någon annanstans, för några andra. Den här nedåtgående spiralen måste brytas innan varenda tugga bär på ett gift, innan vartenda andetag medför livsfara. Vi delar alla det här jordelivet och ingen har rätt att förtrycka någon annan. – Låt nu djuren leva sitt eget liv så låter dom oss leva vårt.

Föreningen JA!



Modernautställningen 2010:
Fia Backström (f. 1970)
Petra Bauer
Ingrid Book (f. 1951)
& Carina Hedén (f. 1948)
Matthew Buckingham (f. 1963)
Magnus Bårtås (f. 1962)
Nina Canell (f. 1979)
Jonas Dahlberg (f. 1970)
Kajsa Dahlberg (f. 1973)
Nathalie Djurberg (f. 1978)
med musik av Hans Berg
Cecilia Edefalk (f. 1954)
Ann Edholm (f. 1953)
Leif Elggren (f. 1950)
Andreas Eriksson (f. 1975)
Karolina Erlingsson (f. 1980)
Luca Frei (f. 1976)
Jens Fänge (f. 1965)
Föreningen JA! (sedan 2005)
Andreas Gedin (f. 1958)
Goldin + Senneby (sedan 2004)
Alexander Gutke (f. 1971)
Per Hasselberg (f. 1971)
Leif Holmstrand (f. 1972)
Karl Holmqvist (f. 1964)

Sofia Hultén (f. 1972)
Olav Christopher Jenssen (f. 1954)
Sara Jordenö (f. 1974)
Annica Karlsson Rixon (f. 1962)
& Anna Viola Hallberg (f. 1967)
Viktor Kopp (f. 1971)
Runo Lagomarsino (f. 1977)
Karl Larsson (f. 1977)
Matts Leiderstam (f. 1956)
Marysia Lewandowska (f. 1955)
Axel Lieber (f. 1960)
Maria Lusitano Santos (f. 1971)
Eva Löfdahl (f. 1953)
Truls Melin (f. 1958)
Per Mårtensson (f. 1969)
The New Beauty Council (sedan 2007)
Viktor Rosdahl (f. 1980)
Lina Selander (f. 1973)
Esther Shalev-Gerz (f. 1948)
Jakob Simonson (f. 1974)
Ann-Sofi Sidén (f. 1962)
Apolonija Šušteršič (f. 1965)
Astrid Svangren (f. 1972)
Johan Tirén (f. 1973)
Olav Westphalen (f. 1963)
Christine Ödlund (f. 1963)



Den norska regeringen beslutade i februari 2009 att tömma Nasjonalgalleriet och samlokalisera det med Kunstindustrimuseet och Museet for Samtidskunst i ett nytt museum vid Aker Brygge.

“People are becoming more and more conscious of the unity of human values and regard ancient monuments as a common heritage. The common responsibility to safeguard them for future generations is recognized. It is our duty to hand them on in the full richness of their authenticity.”

(The Venice Charter, 1964, International charter for the conservation and restoration of monuments and sites)

“Depending on the nature of the cultural heritage, its cultural context, and its evolution through time, authenticity judgements may be linked to the worth of a great variety of sources of information. Aspects of the sources may include form and design, materials and substance, use and function, traditions and techniques, location and setting, and spirit and feeling, and other internal and external factors. The use of these sources permits elaboration of the specific artistic, historic, social, and scientific dimensions of the cultural heritage being examined.”

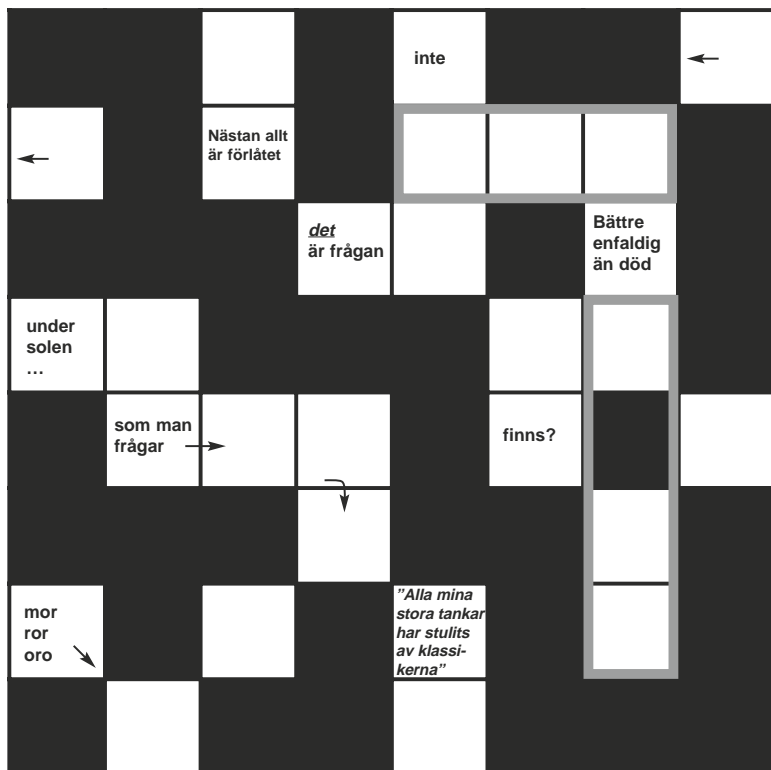
(The Nara Document on Authenticity, 1994)

“It is the right and duty of each and every new generation of conservation and restoration professionals in different cultural regions to examine, understand and interpret the guidelines contained in the Charter of Venice over and over again.”

(The Pécs Declaration on the Venice Charter, 2004)

www.reddhasjonalgalleriet.blogspot.com

ANDREAS GEDIN: KORSORD PÅ VÄGEN



Filmteoretikern Claire Johnston citerade 1982 Bertold Brecht:

“New problems appear and demand new methods. Reality changes; in order to represent it, modes of representation must also change.”

“Brecht in Against George Lukacs”
i So That You Can Live – Popular Memory, Framework, 1982.

Feminism & queer för hela familjen



Bergsundsg. 26, T-Hornstull. Mån-fre 12-19, lör 12-27
www.hallongrottan.com

What would make the world a better place to live, in Sweden?

- 1) Computers with voice recognition (so you don't have to be a typist anymore.)
- 2) Tax exemptions for art acquisitions.
- 3) De-monopolized liquor stores.
- 4) Real Newspapers.
- 5) Free psychoanalysis for everybody.
- 6) The true separation of church and state.
- 7) Wider arm rests on planes.
- 8) World peace.
- 9) Equality and all that.
- 10) A smiling face.
- 11) A large piece of waterfront property.
- 12) A minimum of one orgasm per day for everybody.
- 13) More roughage in your food.
- 14) True happiness coming from within.
- 15) When your neighbor ha

Vilken nydaning skulle göra världen till en bättre plats att leva i?

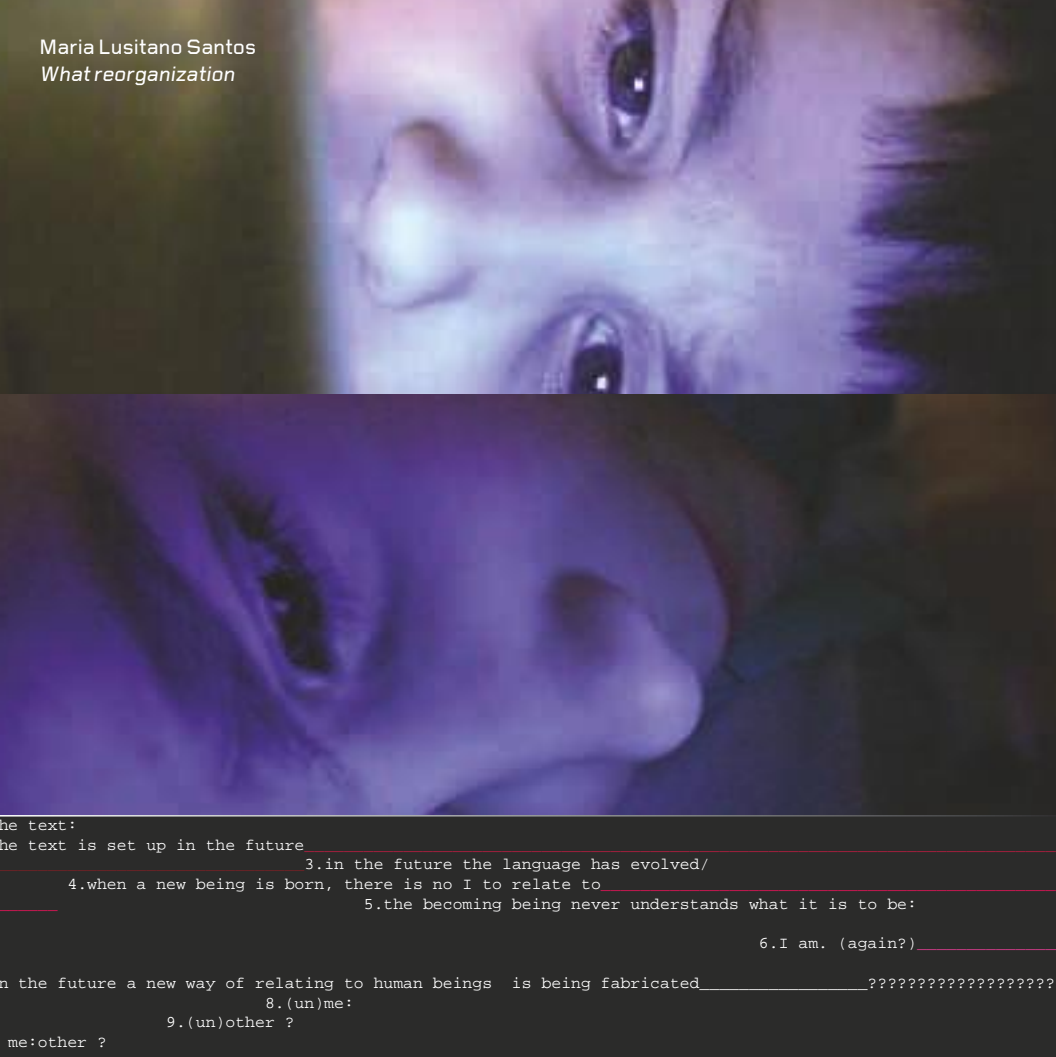
The New Beauty Council
Flying High Heels av Die bösen Mösen.
Foto: Hannah Goldstein

Jakob Simonson

Jag sitter på tåget, på väg hem. Snart kommer tåget att passera min barndomsstad. Jag tänker på det: tåget kommer att passera min barndomsstad men jag ska inte gå av där. Jag skall fortsätta resan, sitta kvar till tågets ändhållplats. En röst meddelar via högtalarna att tåget kommer att göra ett uppehåll på tjugo minuter vid denna station. Rösten säger att man kan passa på att kliva av och sträcka på benen och att de som röker kan ta ett bloss. När tåget stannat tar jag på mig jackan, tar med mig min kamera och kliver av tåget. Jag tändar en cigarett och ser mig omkring. Perrongen är tom så när som på ett par andra rökare. Jag tittar in genom fönstret och ser på platsen där jag nyss satt. Nu är den tom. Jag tar upp kameran och tar ett foto av tågsätet där jag suttit under resan. Det känns konstigt. Snart skall jag gå in och sätta mig igen. Jag vänder mig bort från tåget och ser på ett annat tåg, som står några spår bort. Jag knäpper en bild av tåget. Kanske syns jag själv i spegelbilden i något av tågets fönster. Jag går in och sätter mig på min plats. Snart börjar tåget rulla.

Luca Frei





he text:
he text is set up in the future
3.in the future the language has evolved/
4.when a new being is born, there is no I to relate to
5.the becoming being never understands what it is to be:
6.I am. (again?)
n the future a new way of relating to human beings is being fabricated
8.(un)me:
9.(un)other ?
me:other ?

Tycker det vore bättre om all reklam fanns tillgänglig på ett sådant sätt att man själv kunde välja om man vill ta del av den. Tror det skulle spara mycket lidande om det under kontrollerade former delades ut gratis droger till dokumenterat tunga missbrukare, tänk att människor idag tvingas till de mest förnedrande saker för att få tag på dessa droger och att det finns likmaskar som tjänar pengar på detta missbruk. Strålningsfria reservat för elöverkänsliga så de värst drabbade har en chans att återhämta sig. Nu när jag ändå är igång så varför inte dubbla bränslepriset?

SKUGGSÅNG MORGON

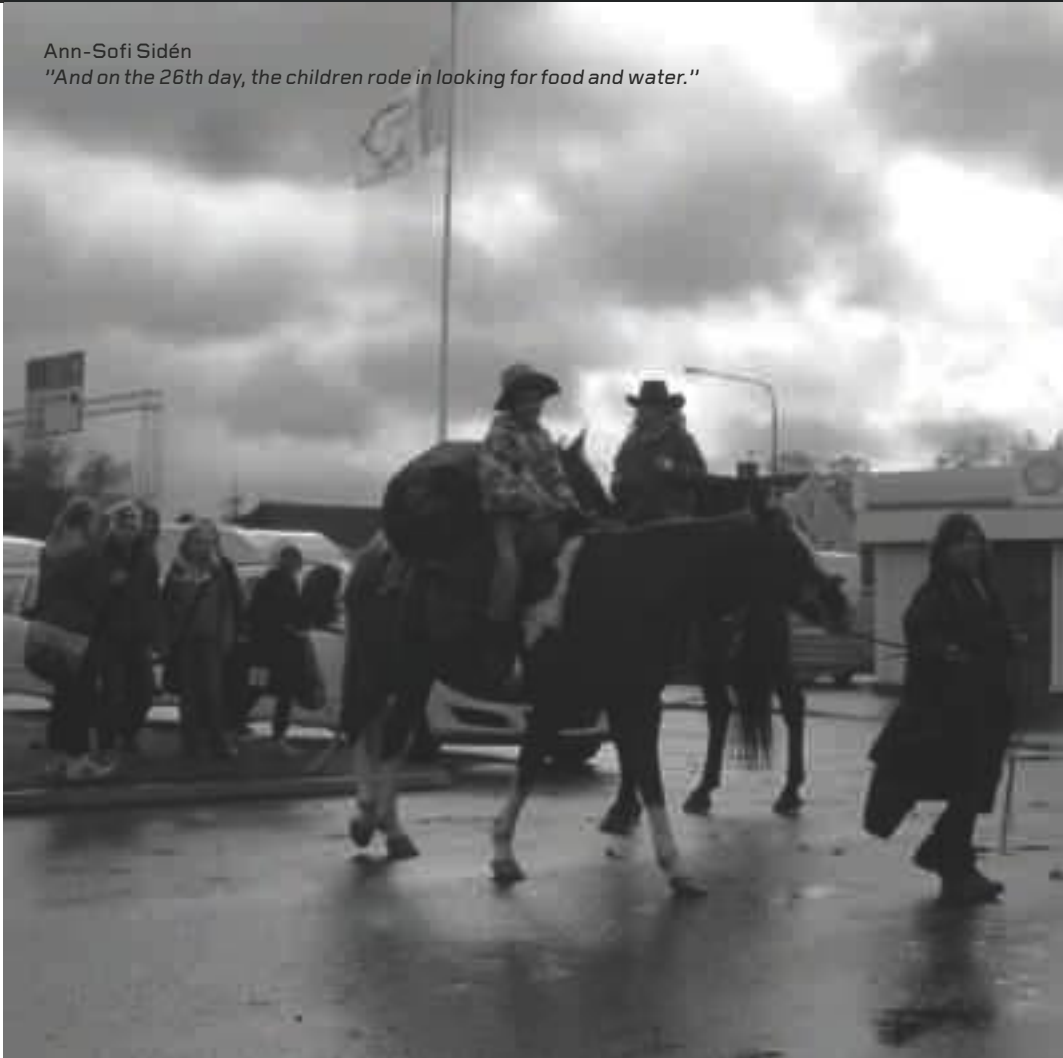
aldrig kommer ytan mumlar djupast tystnad lutar genom fönstren genom skogen liten flaxar virvlar under simmar plötsligt fridfullt luften spinner värme över husen under alla höra skottar genom yrsnön väldig styrka smälter rinner genom alla skarvar kittlar genom tittar finna ena efter andra slänger skyttar kunden vevar stieker kanske sprida över innan större större bara rusa smulas sönder sugas virveln ansträngt ledsen sina ögon delas glider honom skuggor röker missar tippar över kanten honom hjälper inte galler komma ända krypa honom samma bladdrar aldrig kommer ytan lutar genom fönstren rinner alla genom skogen framåt sommar syker över blundar över formar handen kommer inte nära närma simtag samma möter samma forslar värker saktar glider långsamt griper svällning andas samma tysta svallar andas andas orden spåras inom skuggsång

(allt blir bättre om konflikter erkänns kollektivitet är inte satan acceptera paradoxer rationalitet är subjektivitet förstå din överblick den är begränsad gråla gärna alla måste lägga bort kosmetiskt liberala tvång nyanser undergräver allt nyanser är förödelse och sanning möjlighet till groddar framtid nya liv och tankar sluta vara mall och rättesnöre gråla med mig om du måste)

(nästan ligger tätt vid nästan människor behöver ögon öron munnar över hela kroppen gör det nu med genetikens hjälp)

(Till Bengt Emil Johnson)

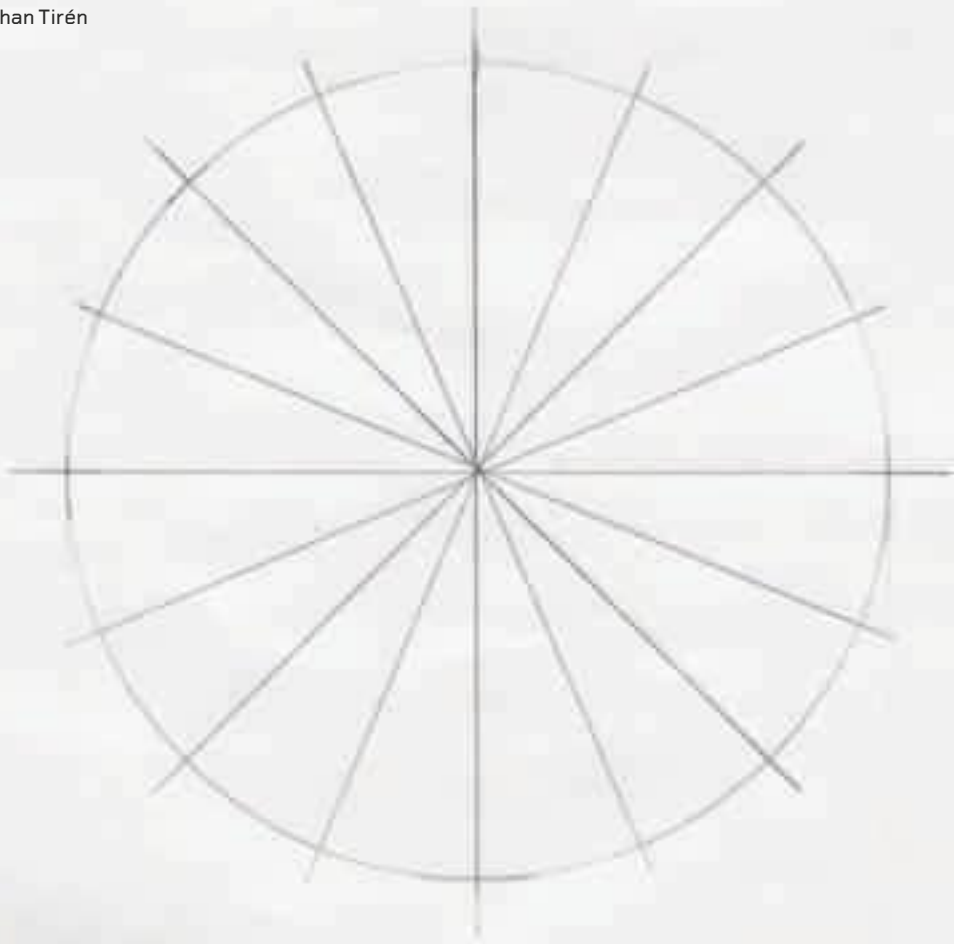
"And on the 26th day, the children rode in looking for food and water."



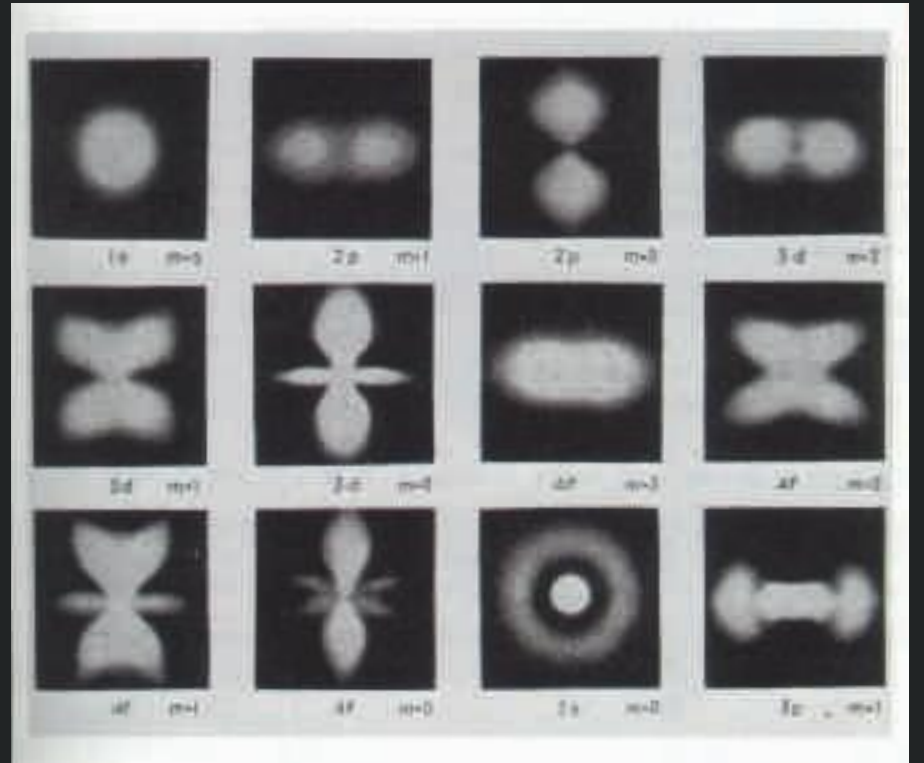
Vilken nydaning skulle göra världen till en bättre plats att leva i?

NYDANING NYDANING NYDANING NYDANING NYDANING
NYDANING NYDANING NYDANING NYDANING NYDANING
NYDANING NYDANING NYDANING NYDANING NYDANING
NYDANING NYDANING NYDANING NYDANING NYDANING
NYDANING NYDANING NYDANING NYDANING NYDANING
NYDANING NYDANING NYDANING NYDANING NYDANING
NYDANING NYDANING NYDANING NYDANING NYDANING
NYDANING NYDANING NYDANING NYDANING NYDANING
NYDANING NYDANING NYDANING NYDANING NYDANING
NYDANING NYDANING NYDANING NYDANING NYDANING
NYDANING NYDANING NYDANING NYDANING NYDANING
NYDANING NYDANING NYDANING NYDANING NYDANING
NYDANING NYDANING NYDANING NYDANING NYDANING
NYDANING NYDANING NYDANING NYDANING NYDANING
NYDANING NYDANING NYDANING NYDANING NYDANING
NYDANING NYDANING NYDANING NYDANING NYDANING
NYDANING NYDANING NYDANING NYDANING NYDANING
NYDANING NYDANING NYDANING NYDANING NYDANING
NYDANING NYDANING NYDANING NYDANING NYDANING
NYDANING NYDANING NYDANING NYDANING NYDANING
NYDANING NYDANING NYDANING NYDANING NYDANING
NYDANING NYDANING NYDANING NYDANING NYDANING
NYDANING NYDANING NYDANING NYDANING NYDANING
NYDANING NYDANING NYDANING NYDANING NYDANING
NYDANING NYDANING NYDANING NYDANING NYDANING
NYDANING NYDANING NYDANING NYDANING NYDANING
NYDANING NYDANING NYDANING NYDANING NYDANING
NYDANING NYDANING NYDANING NYDANING NYDANING
NYDANING NYDANING NYDANING NYDANING NYDANING

Johan Tirén

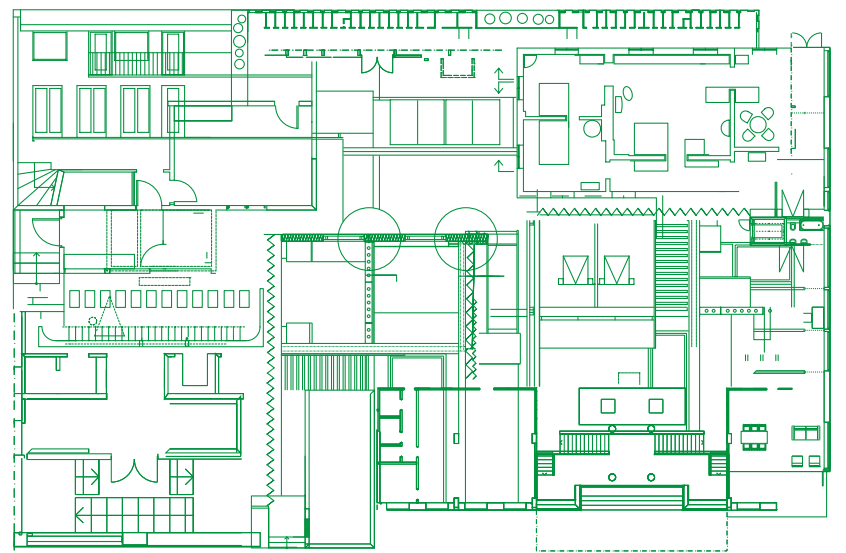


Sofia Hultén



Per Hasselberg

Grön social arkitektur



spridd.se

Marysia Lewandowska
Moderna Museet Creative Commons Logo. 2010. Part of the project How Public is the Public Museum.
Image cc.0 version 1.0 Universal.



Axel Lieber



Målade sanningar

I sitt måleri strävade den amerikanska konstnären Alice Neel (1900–1984) efter att försöka förstå det mänskliga drama som dagligen utspelas. Hon målade alla typer av människor och skildrade noggrant deras fåfänga och sårbarhet. På Moderna Museet Malmö kan man nu för första gången i Sverige se en genomgripande översikt av hennes verk.



Alice Neel, *Självporträtt*, 1980. Olja på duk © Estate of Alice Neel

När Alice Neel bjöds in till en retrospektiv utställning på Whitney Museum of American Art i New York 1971, var detta en bekräftelse på att hon uppfattades som en betydande konstnär i den amerikanska traditionen (the American School med konstnärer som Thomas Eakins, Winslow Homer och John Singer

Sargent). Hennes vänner och kollegor på Manhattan hade utvecklat nya uttrycksätt genom den abstrakta expressionismen och popkonsten. Neel hade dock envist hållit sig kvar vid sitt porträttmåleri livet ut och under lång tid uppfattades hon inte som en konstnär av internationell betydelse. Denna uppfattning har idag ersatts av bilden av en självständig och viktig amerikansk målare med internationellt inflytande.

Neel föddes 1900 i Merion Square i delstaten Pennsylvania. Hon studerade konst i Philadelphia och fick bland annat utmärkelser för sitt kroki- och porträttmåleri. Vid trettio års ålder gjorde hon ett självmordsförsök efter att ha förlorat sin ettåriga dotter i difteri samtidigt som hon höll på att förlora vårdnaden av sin andra dotter till sin man. I hennes måleri från 1930-talet finns många dystra och allegoriska inslag som vittnar om de tragiska händelserna. Men under samma decennium växer också ett politiskt och socialt engagemang fram, vilket kan avläsas i porträtt av poeter, författare, politiker och skildringar av gatuscener, demonstrationer och andra politiska händelser.

Det är ett intensivt intresse för människor och en strävan att försöka förstå det mänskliga drama som dagligen utspelas som kännetecknar Neels konstnärskap. Hon målade alla typer av människor, i alla åldrar, med och utan kläder, och hon skildrade noggrant deras fåfänga och sårbarhet, allt det som gör oss till just de människor vi är. Till skillnad från den medianpassade, avsubjektifierade form av porträttkonst som främst utvecklades av popkonsten under 1960- och 70-talen, så var Alice Neel genom hela sin karriär trogen en traditionell föreställning om porträttmåleri. Hon var särskilt intresserad av samspelet mellan modell och konstnär. Neel var känd för att prata med sina modeller genom hela sittning. Genom att berätta historier och utbyta åsikter kunde hon samtidigt iakttä deras reaktioner och på så sätt närmare lära känna sina modellers ansikts- och kroppsuttryck. När hon som porträttmålare kritiserades för att vara otidsenlig och kapitulera inför den borgerliga personlighetskulten, hävdade hon att porträtten gjorde något mer än att bara fånga dessa individer: de ”gav uttryck åt en tids karaktär”. Porträtten blir doku-



Alice Neel, *Geoffrey Hendricks and Brian*, 1978. Olja på duk © Estate of Alice Neel

ment över en tid, de får en social funktion för en hel epok.

”Jag sysslar inte med realism”, deklarerade Neel osentimentalt vid ett tillfälle och förklarade vidare att en stol, ett bord och en person är samma sak för henne, med den skillnaden att en person är mänsklig och därför i grunden psykologisk. Jeremy Lewison skriver i sin katalogtext, att ”Förmågan att skratta åt det störande och det tragiska är en viktig beståndsdel i grotesken och tycks ha varit ett av de sätt på vilka Neel hanterade smärtan i sitt liv.” Man kan också se hur Neels måleri förändras över tid, hur hon fyller sina tidiga målningar med spår, tecken och ledtrådar för att placera in modellen i ett sammanhang. Det sena måleriet är mer avskalat, i många fall är bara figuren målad medan resten tycks oavslutad.

Neel ifrågasatte också tidigt erotiska ortodoxier, hon kämpade för kvinnors rättigheter och visade i sitt måleri att hon inte skrev under på den traditionella synen på manlig och kvinnlig sexualitet. Härigenom blev hon en föregångare och förebild för många unga kvinnor inom den feministiska rörelsen. Alice Neels porträtt av kvinnor, latinamerikanska modeller och socialt förbisedda grupper fyller en viktig funktion: ”Hon använder genren för att synliggöra sina modeller och tillerkänner dem därmed en självständighet som de konstant förvägrats”, skriver Tamar Garb i utställningskatalogen.

Alice Neel var ibland hänsynslös i sin strävan att måla människor sådana de var, men samma skarpa granskning utsatte hon även sig själv för. I självporträttet från 1980 ser vi en naken konstnär med en pensel i ena handen och en trasa i den andra. Neel kommenterade själv denna målning med orden: ”Visst är det en otäck bild? Jag älskar den för att den åtminstone försöker göra

uppror mot anständigheten.” Hon betraktar sig själv vid slutet av resan genom livet med djärvhet, klarsynthet, humor och en målerisk intelligens som väl kan jämföras med de största porträttkonstnärer vi känner.

Människorna i Alice Neels målningar utstrålar en stark närvaro, en livlighet som om de fångats i en rörelse. Hennes starkt inklämmande sätt att porträttera sina modeller förmedlar intensitet och närvaro. När alla hennes skarpa iakttagelser förvandlats till betydelsebärande detaljer i målningen och fogats samman av betraktaren, får man känslan av att man faktiskt känner personen. Neels förmåga att plocka fram de avgörande egenskaperna hos människor skänker målningarna en särskild laddning: de blir målade sanningar. □

Magnus Jensner är chef för Moderna Museet Malmö och ansvarig intendent för *Målade sanningar*.

Målade sanningar med Alice Neel är producerad av Museum of Fine Arts i Houston av intendenten Barry Walker i samarbete med den Londonbaserade curatören Jeremy Lewison. Utställningen är tematiskt indelad i nio avdelningar som kretsar kring motivkretsarna porträtt, nakenstudier och stadsbilder. Utställningen pågår på Moderna Museet Malmö från 8 oktober 2010 till 2 januari 2011.





Det personliga är politiskt

Mary Kelly kombinerar den personliga berättelsen med subtil humor och kritisk analys i storskaliga installationer. Hennes verk är ofta skapade i dialog med 1970-talets kvinnorörelse. Berättelserna får oss att inse hur olika ”språk” – vetenskapen, psykoanalysen eller mediavärldens retorik – formar vår världsbild och självbild. Inför höstens utställning samtalande Cecilia Widenheim med henne om hur det personliga blir politiskt.

Cecilia Widenheim: Några av dina tidigare verk som kommer att visas i utställningen på Moderna Museet berör bilden av arbete och fördelning av arbete mellan könen. *Post-Partum Document* (1973–79) kan beskrivas som en undersökning av relationen mellan mor och barn under din egen sons första sex år och filmen *Night-cleaners* (1970–75) började som en dokumentation av en kampanj för att få städerskor i London att fackansluta sig. Hur kommer det sig att du blev intresserad av att behandla ämnen som arbete och arbetsfördelning i din konst?

Mary Kelly: Först och främst var det en het fråga i det tidiga 70-talets sociala aktivism, särskilt i kvinnorörelsen, som hade ett enormt inflytande över mitt liv och arbete. *Night-cleaners* berör relationen mellan låglönearbete och hushållsarbete, men framför allt är det en experimentfilm och en kritisk granskning av dokumentärgeren.

Under samma period var jag involverad i ett annat samarbetsprojekt, *Women & Work* (1973–75), som handlade om arbetsfördelningen i industrin när lagen om lika lön för män och kvinnor infördes i Storbritannien. När vi intervjuade män på verkstadsgolvet beskrev de allt de gjorde på jobbet, men när vi ställde samma frågor till kvinnorna pratade de enbart om vad de gjorde hemma. Jag var gravid då och kände att det var viktigt att ta reda på mer om de psykologiska grunderna till den tvingande heterosexuella normen, som vi uttryckte det på den tiden. När jag började med *Post-Partum Document* tänkte jag mig familjen som

en institutionell plats. Mitt intresse för konceptkonst gjorde att jag började fundera över begränsningen i att fråga ut objektet, och även utfrågningen i sig, utan att beröra frågan om subjektivitet. Denna påtagliga brist i den självreflekterande processen präglade inte bara mig, utan de postmoderna tankegångarna i stort.

CW: I *Post-Partum Document* blandar du en rad olika vetenskapliga redovisningsmetoder – diagram, statistik och något som liknar traditionell museologi – med personliga och konstnärliga reflektioner för att analysera allt från barnbajs till barnets språkliga

utveckling och den psykosociala situationen. Vilket mottagande fick *Post-Partum Document* när du ställde ut de första delarna av verket på Institute of Contemporary Art i London 1976?

MK: ”Blöjorna” väckte skandal i kvällspressen. Ämnet var visserligen präglat av feministdebatten i en mycket vidare kontext, men i fråga om medium använde jag mina egna metoder för att hitta en visuell form för detta försök till konst-som-liv. Arbetet var projekt-

baserat, men när jag började visste jag inte vilken riktning det skulle ta. Jag trodde att det skulle vara uppenbart att verket hade sitt ursprung i konceptualismen, men i slutändan verkade det göra alla lite illa till mods. Kritikerna och teoretikerna sa att de visserligen gillade teorin, men varför måste de där ”skitiga sakerna” vara med och feministerna sa att ”vi gillar berättelserna och ’skiten’, men varför har du med teorin?”

CW: Dina verk har ofta visats i sammanhang där en feministisk diskurs är i fokus. Men när man ser tillbaka verkar det stora intresset för semiotik och psykoanalytisk teori i början av 1970-



Mary Kelly, *Post-Partum Document: Documentation V, Classified Specimens, Proportional Diagrams, Statistical Tables, Research and Index*, 1977, plexiglasdelar, vit kartong, trä, papper, bläck, mixed media. 36 delar (varje del 13 x 18 cm). Moderna Museet.

talet ha varit lika viktigt för ditt arbete som viljan att kritisera den mansdominerade konceptkonstens dogmer.

MK: Ja, att semiotiken, inte minst Julia Kristevas semiotiska analys – *semanalysis* – var så viktig för vissa av oss hade kanske just med idén om ”excess” att göra, det vill säga det som undflyr språket. Den kunde förklara hur omedvetna processer rubbar språkets symboliska ordning och det gav oss möjlighet att ta i det ”smutsiga” ... att bearbeta komplexiteten i sexualitet och särart.

CW: I flera av dina verk undviker du medvetet att avbilda kroppen. I andra kolliderar element av konceptkonst med påtaglig kroppslig verklighet – med ”livsröran”. I *Primapara: Manicure/Pedicure Series* (1974), en serie svartvita fotografier av din son som baby, går kameran så nära barnets hud att bilderna nästan får en abstrakt karaktär och de för tankarna till såväl sårbarhet, som begär och våld. Skulle du beskriva kroppen som ”språk”? Och hur ska man förstå din term ”frånvaron av kropp”?

MK: Kroppen är definitivt ett språk. I den uråldriga driftstrukturen talar den via symptom och som bild uttrycker den begär. Den första antydning till ett jag formas när vi internaliserar en bild som separerar oss från den andre, närmare bestämt modern. I fotografierna i *Primapara* har kameran placerats i ett läge som motsvarar min synvinkel när jag klipper de där pyttesmå naglarna. Det var skrämmande. ... En passande metafor för separation. Jag intresserar mig för seendets gränspunkt, det som blir kvar när jag sluter ögonen, i sinnesrörelse vill säga. Jag skulle nog påstå att den figurativa bilden är frånvarande i de flesta av mina verk. Däremot är inte kroppen frånvarande. Kroppen är materialisering av en känsla.

CW: *The Ballad of Kastriot Rexhepi* (2001) visas i Stockholm och består av en lång rad objekt gjorda av hoppresat torktumlarludd försedda med texter. Berättelsen bygger på en tidningsartikel om en familjehistoria från kriget i Balkan. ”Ballad” syftar på den långa berättande dansvisan som utvecklades under medeltiden och som länge bara existerade muntligen. Den fanns alltså inte nedskrivna utan traderas från sångare till sångare inom ett visst område. Varför valde du balladformen och vem är Kastriot Rexhepi?

MK: *The Ballad* bygger på en historia som publicerades i *Los Angeles Times* under Natos ockupation av Serbien 1999. Rubriken löd: ”Föräldralös pojke återfår namn och familj”. På fotot syns Kastriots ansikte i närbild, omgärdat av föräldrarna. Det som först fångade mitt intresse var parallellen mellan ”fädernensnamnet (patronym)” – att pojken fick sitt efternamn tillbaka – och ”fäderneslandet (patria)” – att hans överlevnad användes som en symbol för Kosovos nyvunna frihet. Som du nämnde är traditionella ballader sprängfyllda med nationella allegorier av det här slaget och jag ville skapa en motberättelse genom att använda element av den formen. Men det som intresserade mig ur psykoanalytisk synvinkel var att Kastriot bara var arton månader när han hittades och döptes om av serber efter att föräldrarna lämnat honom i tron att han var död. Han hade alltså just börjat prata, var på väg in i ett språk- och kultursystem kan man säga, på väg att hitta en könsidentitet och, i hans fall, en mycket förvirrad etnisk identitet. När Kastriot återförenades med sina albanska föräldrar var han tjugotvå månader, en ålder då de flesta barn börjar sätta ihop ord med något slags elementär syntax och psykologiskt kan skapa sig en bild av sig själva som ”jag”.

Det första ordet Kastriot sa, åtminstone enligt reportern, var ”pappa”. Jag tänker på det här verket i dialog med *Post-Partum Document*; det som redan är en sårbar och formbar period i livet förstärks i *The Ballad* av de otrygga omständigheterna i krig och det ger traumat av modersförlusten en annan inramning.

CW: Du har stor erfarenhet av samarbete i olika former, som en del av the Berwick Street Film Collective och History Group och som grundare av konstnärsförbundet Artists’ Union i London osv. På senare tid har du ägnat dig åt det kollektiva minnet

som tematik. *Multi-Story House* och *Love Songs*, som du ställde ut 2007 på documenta 12 i Kassel, reflekterar exempelvis kring feminism och bygger på ett generationsöverskridande samarbete mellan dig, dina studenter och andra unga kvinnor. Finns det en ”hemlig överenskommelse”, som Walter Benjamin uttryckte det, mellan olika generationer av konstnärer som intresserar sig för feministiska diskurser? Finns det något som *traderas*?

MK: När Benjamin pratar om ”en hemlig överenskommelse mellan de föregående generationerna och vår egen” menar han kanske att frågan om ursprung, var vi kommer ifrån, inte bara omfattar familjesagan, utan också den stora berättelsen om samhällsförändring, och i båda fallen handlar svaret om något som saknas; en brist i det förflutna som gör anspråk på nuet och framtiden. I en av anekdoterna i *Multi-Story House* hänvisar en student till -68 och säger: ”Jag missade en kort tid av klarhet ... avgörande handling ... och gemensamma mål”. Är denna inbillade höjdpunkt den hemliga överenskommelsen mellan vår generation och deras? Eller säger hon i själva verket: ”Varför svek ni oss?” Jag vet inte svaret, jag ville bara utforska frågan på ett öppet och tämligen optimistiskt sätt. ... Man kan trots allt stå inuti *Multi-Story House* och bli upplyst av neongolvet. ... Men du frågade vad som traderas? Jag skulle säga att ilskan är borta. Möjligen finns det ett stråk av oro kvar, som på något vis hänger samman med ”missade möjligheter”. Men jag skulle säga att glädjen finns kvar, glädjen i samvaron med andra kvinnor som har en gemensam strävan. Den är påtagligt närvarande. Jag har känt den med min generation, – ”... som ett blixtnedslag” – som står det i en annan berättelse inuti *The House*. Och jag har noterat, eller snarare upplevt, en känsla av upprymdhet och stolthet bland de yngre kvinnor som var med och arrangerade protestbilderna för *Love Songs*.

CW: Till utställningen på Moderna Museet har du skapat ett nytt verk som du kallar *Habitus* – kan du berätta något om bakgrunden till verket?

MK: *Habitus* är inspirerat av ett skyddsrum för hemmabruk – Anderson-modellen – som användes i Storbritannien under andra världskriget. Det är konstruerat i samma storlek som originalrummet, ca 120 x 240 x 240 cm, men i stället för korrugerad plåt löper laserskuren text runt den halvcirkelformade exteriorsiden. Man kan bara läsa texten från insidan, där den reflekteras i spegelgolvet. Till skillnad från *Multi-Story House*, som man kan gå in i, är *Habitus* något svårtillgängligt, kanske symptomatiskt för det repressiva i sammanhanget. *Habitus* har kopplingar till Benjamin igen, till den ”hemliga överenskommelsen”. Men jag gillar att tänka på det i förhållande till Freuds ”primalscen”. Barnet uppfattar detta som en våldshandling, vilket orsakar en viss minnesförlust. Men det finns kvar minnesspår som senare kan revideras och fyllas med känsloläggningar när mottaglighet och historisk slump sammanfaller. Om man inte definierar en generation i antropologisk mening utan i strikt historisk mening, skapas alltså mellan generationerna det jag kallar en ”politisk primalscen”. Vid en tidpunkt kretsar denna ”primalscen” kring andra världskriget, vid en annan runt ”händelserna kring 1968”. Våra föräldrars misslyckande med att förhindra förintelsen genomsyrade den skam vi kände under Vietnamkriget, och den skammen gav i sin tur protesterna mot Irakkriget en aura av efterhandsverkan. Och så fortsätter det, om och om igen, såvida inte, som Benjamin menar, ett nytt tänkesätt bryter det tvångsmässiga kravet på upprepning. □

Cecilia Widenheim är tjänstledig som intendent på Moderna Museet. Sedan två år tillbaka är hon direktör på Iaspis i Stockholm.

Mary Kelly *Fyra verk i dialog* pågår på Moderna Museet i Stockholm från 16 oktober 2010 till 23 januari 2011. Utställningen är curerad av Cecilia Widenheim och omfattar bl a *Post-Partum Document* (1973–79), *The Ballad of Kastriot Rexhepi* (2001), *Multi-Story House* (2007) samt *Habitus* som producerats för utställningen. Ett avsnitt av *Post-Partum Document* köptes nyligen in till Det andra önskemuseet.

Konsten att visa konst

På Moderna Museet visas uppemot 500 konstverk i både samlingen och i de tillfälliga utställningarna. Museet erbjuder också alla besökare möjligheter att få guidade visningar. Verksamheten är brett upplagd. För alla åldrar och beroende på förkunskaper.

Moderna Museet förespråkar ingen speciell tolkning av konsten som visas utan uppmuntrar en mångfald av röster, perspektiv och ingångar. Att gå på en visning är ett sätt att träffa en guide som berättar och diskuterar med de andra i gruppen. I nuläget är det 21 timanställda guider som visar de tillfälliga utställningarna, samlingen, Pontus Hulténs visningsmagasin och Einar Hylanders våning. Inom guidegruppen finns stor erfarenhet och kunskap. Guiderna har olika bakgrund, de flesta har konstvetenskap som grund, andra är utbildade konstnärer. Flera är också kunniga på många språk.

Att hålla visningar är lite som en teaterföreställning, man laddar, får kanske rampfeber och hjärtat klappar fort. Det gäller att släppa på kontrollen och våga utsätta sig själv. Inte minst gäller det kvällsvisningarna som brukar gå av stapeln vid sjutiden på tisdagskvällar då vi har kvällsöppet. Dessa sista visningar är efterfrågade och ryker nästan alltid först. Besökarna vill gärna diskutera och guiderna vill ha feedback. Inte minst gällde det i samband med publiksuccén *Dalí Dalí med Franceso Vezzoli* i höstas då det kom uppemot 30 inbokade grupper per dag. Det var bitvis ett härligt myller av röster och intryck i utställningssalarna.

Om man kommer till museet vid tiotiden, just när museet ska öppna, brukar de första skolgrupperna förväntansfullt vänta utanför. Att ha en visning i början på dagen är något lyxigt. Museet är fortfarande ganska lugnt och har just vaknat ur sin sömn. Guiderna har däremot redan förberett sig en stund, gått igenom

aktuell utställning eller samlingshängning. Inte minst samlingen är viktig att nogsamt studera före en visning då omhängningar i samlingen sker mest hela tiden. Favoritverket man tänkt tala om kan ha lånats ut eller plockats ned av andra orsaker. Men ett nytt konstverk ge nya idéer för dagens visning.

Inför de tillfälliga utställningarna genomförs möten och genomgångar med de ansvariga utställningsintendenterna. I god tid får guiderna också katalogtexter och litteraturtips. Sedan påbörjas ett omfattande inläsningsarbete. Det gäller att själv tillägna sig innehållet, att göra det till sitt och hitta sina egna perspektiv.

Vill man gå i sin egen takt kan besökaren välja att fritt låna en audioguide. Museet erbjuder fyra olika versioner: en konsthistorisk rundvandring (på svenska, engelska, franska och tyska); konstnärer som berättar om andra konstnärers verk; vuxna och barn lyssnar tillsammans; ett queerperspektiv. I samband med de tillfälliga utställningarna produceras även introduktionsfilmer som som visas i anslutning till utställningen samt finns tillgängliga på YouTube.

För den som har stor kunskap om konst kan visningar vara ett sätt att få nya perspektiv. För den med mindre kunskaper kan visningen ge en ingång till konsten och förhoppningsvis mersmak att veta mer. Visningsverksamheten på Moderna Museet präglas därför av en stor och rik mångfald och är brett upplagd. □

Helena Åberg är intendent på Moderna Museet och bl a ansvarig för delar av museets vuxenvisningar.

Priser

Skolvisning Visning och verkstad. Antal: Förskola (från 4 år) max 15 barn. Antal: Åk 1–6, max 25 barn. Längd: 2 tim. Pris: 1 300 kr (vardag); 1 825 kr (kväll/helg).

Skolvisning Visning. För åk 1–9 och gymnasiet. Antal: max 30 pers. Längd: 1 tim. Pris: 825 kr; 1 675 kr (kväll/helg)

Gruppvisning Entré ingår i priset. Antal: Max 30 pers. Längd: 1 tim. Pris: 2 500 kr (helg); 3 100 kr (vardag); 3 700 kr (kväll) Språktillägg: 500 kr.

Gruppvisning Einar Hylanders miljöbygge Antal: Max 10 pers. Längd: 1 tim. Pris: 1 800 kr (vardag); 2 000 kr (kväll/helg).

Babyvisning Antal: Max 15 barnvagnar. Längd: 1 tim. Pris: 825 kr.

Babyvisning och verkstad Föräldrar och barn får måla. Antal: Max 15 barnvagnar. Längd: 2 tim. Pris: 1 300 kr.

Bokning

Ring 08-519 55 264 under tisdag–fredag mellan kl 10–12 eller mejla till publik@modernamuseet.se. Vid anmälan via mejl meddela namn, e-post, telefon, fakturaadress, organisationsnummer, önskat datum/tid för besök, utställning eller temavisning, antal och ålder/årskurs (skolvisning).

Avbeställ senast 12 vardagar före bokad visning, annars debiteras halva kostnaden. Vänligen invänta bokningsbekräftelse.



Guiderna bakom kulisserna

Det är spännande, kul och lärorikt att se på konst. Tillsammans med en guide blir upplevelserna mer. Och fler. Ju mer man vet desto mer ser man. Visningarna på Moderna Museet har en lång tradition. Många minns fortfarande Carlo Derkerts numera legendariska framträdanden mellan 1960- och 1980-talen. I takt med att museets verksamhet har ökat har också visningarna blivit fler och mer specialiserade. Vid sidan av museets egna intendent och pedagoger är i nuläget 21 timanställda guider verksamma på museet i Stockholm: Nina Blom Bussoli, Roberto Cárdenas, Anna Ekholm, Hannah Glaumann, Elisabeth Haitto Ahrén, Malin Hillberg, Justyna Jankowska, Johanna Jensen, Anne Joki Jacobsen, Anders Karnell, Marie Lindberg, Gunilla Nordström, Joakim Norrby, Ann-Catrin Olausson Gustafsson, Alessandra di Pisa, Ulla-Maj Saarinen, Paula von Seth, Erik Sigerud, Göran Ståhle, Carl Tiberg och Anna-Stina Ulfström. De har alla stora kunskapsresor och mångåriga erfarenheter att förmedla även den mest snåriga konsten.

En del är specialiserade på barn, andra på vuxenvisningar. Bulletinen blev nyfiken på att veta lite mer om några av dem. Vi bad dem berätta något om sig själva och om de vill förmedla något speciellt i sina visningar.



Nina Blom Bussoli. Foto: Moderna Museet

Nina Blom Bussoli

Konst har alltid varit viktigt i mitt liv. Min pappa var konstnär och lät mig redan som barn få vara med när han framkallade fotografier. Han hade också alltid härlig lera i en hink under diskbänken som jag och min syster fick göra skulpturer av. Jag började arbeta på Moderna Museet redan 1998, först med visningar för vuxna men ganska snart började jag även visa konst för olika barn- och skolgrupper! Då hade jag precis läst Konstvetenskap och Barnkultur på Stockholms universitet. Efter mitt första besök på det återöppnade nya Moderna kände jag att jag verkligen ville arbeta här!

Tidigare hade jag varit helt inställd på att arbeta praktiskt med konst, bl a hade jag också gått ett år på Nyckelviksskolan. Hade också planer på att arbeta med kläddesign men la ganska snart ner dem. Efter ett viktigt möte med en konstlärare kände jag att det skulle vara intressant att läsa Konstvetenskap och sätta mig in i den teoretiska delen av konsten.

På Moderna Museet har jag även hand om visningar för synsvaga och kognitivt funktionshindrade. Dessutom jobbar jag med familjesöndagar och babyvisningar. Att arbeta med olika visningar känns viktigt och berikande. Jag jobbar sedan två år även som guide på Magasin 3. Det är bra med en liten konsthall som kontrast till institutionen Moderna Museet!

Det jag vill förmedla i mina visningar är att konsten ska vara tillgänglig för alla oavsett vilken kunskapsnivå man befinner sig på. Som guide /konstpedagog har jag ett stort ansvar att få besökarna att känna sig välkomna och bekväma i museets ibland lite stela och formella miljö. Kanske kan man skapa ett slags motvikt till vår oerhört stressiga vardag genom att tillåta sig att stanna

upp och betrakta en skulptur eller en målning under en längre stund. Flera besökare som har varit med mig på mina familjesöndagar har uttryckt att de älskar att gå med på barnvisningar just för att det är ett lugnare tempo på dessa visningar! Något som många vuxna uppenbarligen njuter av.

Andra besökare har en tydlig föreställning om att det endast finns en riktig tolkning av ett verk och att det är denna tolkning som guiden eller konstpedagogen ska leverera. Jag tror dock att det är väldigt viktigt att förstå att det inte finns en enda sanning, inte ett enda svar! Därför strävar jag efter att skapa en dialog med gruppen, det är dessvärre inte alltid möjligt, men jag tycker ändå det är viktigt att ställa frågor om hur man upplever ett konstverk.

Den samtida konsten är bra att visa eftersom den lämnar ett större utrymme åt betraktaren och betraktarens tolkning. Jag minns speciellt ett verk av Jacob Dahlgren som ställdes ut på Moderna-utställningen 2006 med titeln *The wonderful world of abstraction*. Verket bestod av ett stort takgaller med tusentals hängande sidenband i regnbågens alla färger. Besökarna kunde bokstavligen vandra runt i verket som om man vandrade i en fantastisk skog. Aldrig någonsin har jag sett besökare bli så glada och betagna i ett verk eftersom man verkligen fick använda flera av sina sinnen! Interaktiva verk är verkligen oerhört bra och spännande för alla museibesökare. □

Gisela Fleischer

Jag är konstvetare och har även läst pedagogik, fri konst och museologi. Tidigare arbetade jag bland annat på Malmö Konstmuseum, Malmö Konsthall och Malmö Museer med visningar för alla åldrar, från tvååringar till seniorer. På Moderna Museet arbetar jag med vuxna såväl som med barn och ungdomar, både med visningar av våra utställningar, och praktiskt i Verkstan och med workshops. Jag är även projektledare för



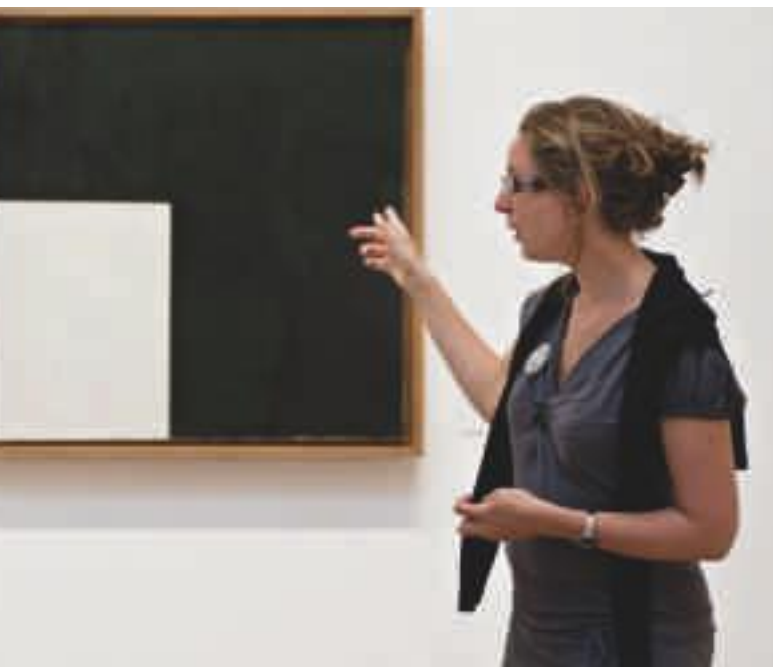
Gisela Fleischer. Foto: Moderna Museet

NYTTET
Överraska dina arbetskamrater eller gör släkträffen annorlunda. Som medlem i Moderna Museets Vänner får du nu rabatt om du bokat gruppvisningar av utställningar eller samlingen på Moderna Museet under 2010. Max 30 personer. Dagtid 1 600 kr (ord. pris 3 100 kr). Kvällar/helg 2 200 kr (ord. pris 2 500/3 700 kr). För deltagare som inte är medlem i Moderna Museets Vänner tillkommer entréavgift (80/60 kr). Anmäl på 08-519 552 64 under tisdag-fredag mellan kl 10-12 eller publik@modernamuseet.se. På Moderna Museet Malmö kostar en visning 800 kr (ord. pris 1 000 kr). För deltagare som inte är medlem i Moderna Museets Vänner tillkommer entréavgift 25 kr (ord. pris 50/35 kr). Anmäl på malm@modernamuseet.se.

Alessandra di Pisa

Jag växte upp i ett hem där min farmors konst hängde på väggarna och där mitt intresse för konst färgades starkt av en beundran för det traditionella figurativa måleriet. Kring millenniumskiftet studerade jag grafisk design i New York. Men efter ett besök på samtidskonstutställningen Sensation som då gjorde ett starkt intryck, sökte jag mig till London för att studera konst på Goldsmiths College. Jag fick här tillgång till helt ny värld av visuella uttryck, tankar och idéer. Idag är jag verksam som konstnär.

För mig är det viktigt att förmedla en förståelse för det moderna och samtida konstabegreppet. Varför konsten ser ut som den gör och vilka reflektioner verket har för avsikt att väcka hos betraktaren. Min strävan är att tillhanda hålla verktyg som betraktaren kan använda sig av för att tolka konsten. □



Alessandra di Pisa. Foto: Moderna Museet

Göran Ståhle

Jag är fil kand på kulturvetarlinjen med fyra betyg (80 poäng) i konstvetenskap (1986–90). Sedan tidigt 1990-tal har jag frilansat på konstmuseerna i Stockholm som guide. Förutom mitt jobb som konstpedagog är jag föreläsare och författare. Har gett ut fyra (eller 3,5?) böcker om konst. Innan jag började i konstbranschen jobbade jag som lärare i musik (och pedagogiskt drama) samt som biblioteksassistent.

Det går inte att ge ett kort svar på vad jag speciellt vill kommunicera. Som konstpedagog uppfattar jag mig själv som en förbindelselänk mellan konsten och publiken. Konsten förmedlar oftast inte sig själv, det behövs en förklarande, analyse-



Carl Tiberg. Foto: Moderna Museet

Carl Tiberg

Mitt konstintresse började någon gång i trettonårsåldern när jag vid långhelger flygliftade ned till Stockholm från Luleå där jag då bodde. En viktig del av dessa stadsbesök var att ta del av pågående utställningar. Bland dem som gjorde starkast intryck under dessa år var Implosion och Picasso-utställningen på Moderna Museet. Sen har det fortsatt utav bara farten.

Mina universitetsstudier spände från medie- och kommunikationsvetenskap till internationella relationer. Men huvudämnet var konstvetenskap. Till Moderna Museet kom jag i samband med nyinvielsen 1998 och där har jag sedan dess med något avbrott arbetat som konstvisare.

Min ambition med varje visning är att verkligen möta gruppen och initiera tankar och samtal kring vad konst är, och hur den påverkar och påverkas av övriga delar av samhället. De perspektiv jag anlägger påverkas förutom av besöksgruppernas önskemål av de konstverk jag för tillfället väljer att visa. Att hitta en röd tråd i en visning är en stor utmaning men mycket roligt när det lyckas.

Nöjd över mitt arbete blir jag när jag får höra besökare säga efter visningen att den "varit en oundgänglig del av museibesöket" eller högstadieläraren som sa: "Det är märkligt att tänka sig att det här besöket kan ha påverkat vissa av eleverna för hela livet." Arbetet i sig är mycket krävande vilket gör denna återkoppling desto viktigare. □



Göran Ståhle. Foto: Moderna Museet

rande, tolkande, kommunicerande förbindelselänk mellan det som konstnären vill uttrycka och det som publiken i förstone uppfattar.

Mellan konsten och publiken är just därför också titeln på min nya bok som kom ut i våras på Carlssons förlag. Den har sin upprinnelse i mitt behov just av att kommunicera med publiken och boken riktar sig därför till en mycket bred publik av

både verkliga och potentiella museibesökare. Ett av många syften med boken är också att lyfta fram och synliggöra konstpedagogens arbete. Mitt fullständiga svar på fråga två – och en mängd andra frågor – finns därför i boken. □

Foto: Moderna Museet

Moderna Museet Stockholm

I Stockholm erbjuder vi följande alternativ av samlingen och av de tillfälliga utställningarna:

Offentliga visningar: Ca 45 minuter, tre dagar i veckan (tisdagar och torsdagar kl 12, söndagar kl 15). Ingen föransökan. Gratis (entrébiljett krävs).

Offentliga visningar på teckenspråk: Se hemsidan för datum. Ingen föransökan. Gratis (entrébiljett krävs). Vill du komma med en egen grupp, kontakta Bokningen.

Offentliga visningar för personer i gruppboende eller arbetar inom daglig verksamhet: Visning och verkstad, kl 15 den 9.9, 14.10, 11.11 och 9.12 kl 15. Ingen föransökan. Gratis (entrébiljett krävs). Vill du komma med en egen grupp, kontakta Bokningen.

Offentliga visningar för personer med nedsatt syn: Kl 15 den 16.9, 21.10, 18.11 och 16.12. Ingen föransökan.

Gratis (entrébiljett krävs). Vill du komma med en egen grupp, kontakta Bokningen.

Offentliga babyvisningar: Visning och verkstad för vuxna med barn 0–15 månader, kl 15–17 den 7.10, 4.11 och 2.12. Ingen föransökan. Gratis (entrébiljett krävs). Går också att boka (avgift).

Offentliga visningar för Moderna Museets Facebook fans: Se Facebook för tid och datum. Anmälan via Facebook. Gratis (entrébiljett krävs).

Bokade skolvisningar: Museet har en omfattande skolverksamhet med visningar, verkstad, workshops, Zon Moderna samt lärarfortbildningar. Se hemsidan för mer information. Från förskola till högskola. Anmälan. Avgift.

Bokade gruppvisningar: Företag, konstföreningar, konferenser, lärare, gruppboende, privatpersoner och sponsorer. Grupperna får högst vara 30 personer och

priset varierar beroende på dag eller kvällstid. För dem som vill erbjuda vi temavisningar. Förutom på svenska även på engelska, finska, spanska, franska samt på teckenspråk. Anmälan. Avgift.

Moderna Museet Malmö

Moderna Museet Malmö har offentliga visningar varje fredag, lördag och söndag kl 15. Det är gratis (entrébiljett krävs) och ingen föransökan. Museet arrangerar också bokade gruppvisningar, babyvisningar och erbjuder ett brett och inspirerande program för skolgrupper från förskolan till gymnasiet. För mer information se hemsidan.

HELSINGBORG

Ur Helsingborgs museers samling

CARL LARSSON & CO

150 svenska klassiker
2010.09.25–2011.03.13

DUNKERS

Kungsgatan 11, Helsingborg 042-10 74 00
www.dunkerskulturhus.se

DUNKERS KULTURHUS



27 aug – 24 okt **Ida Ekblad** *Digging. Treasure.*

29 sep – 9 jan **Scenväxlingar** Pablo Bronstein, Miriam Bäckström, Keren Cytter, Inci Eviner, Gabriela Fridriksdottir, Ragnar Kjartansson, Ylva Ogland, Christodoulos Panayiotou, Lili Reynaud-Dewar, Pietro Roccasalva, Kirstine Roepstorff, Markus Schinwald, Sriwhana Spong, Catherine Sullivan, Ryan Trecartin

Bonniers Konsthall bjuder vännerna på årskort!

Bonnierskonsthall
Torsg 19. Ons-fre 12-19, lör-sön 11-17
www.bonnierskonsthall.se

Tack till
Olsson Hotel Sign

**IT'S ABOUT STORIES
NOT OBJECTS**

MAGASIN 3
HARD TO FIND. EASY TO LOVE.

HÖSTENS BRUNCH

EN TIDSRESA GENOM
70, 80, 90 OCH 00-TALEN!
LÖR-SÖN 11.30 & 14.00 (265.-)

MODERNA MUSEETS VÄNNER
BJUDS PÅ LITEN COCKTAIL

MODERNA MUSEET

Restaurangen Moderna Museet
www.momumat.se
08 519 562 91

WANÅS 2010

Sista
chansen att
se årets
hyllade
utställningen

ROXY PAINE, ANNE THULIN OCH ANN-SOFI SIDÉN.
EN ANNAN VÄG MED FILIPPA BARKMAN, SOFIA BÄCKLUND,
MAGNUS DAHL, KLAS ERIKSSON, ANNETTE FELLESON,
PAUL FÄGERSKIÖLD, VIRLANI HALLBERG, PETER HOLM,
MALIN HOLMBERG, INGELA IHRMAN, JAKOB INGEMANSSON,
NILS JOHANSSON, CHRISTINA LANGERT, MIKAEL LINDAHL,
ÉVA MAG, KERSTIN PALM, JENNIFER RAINSFORD
OCH ANN-SOFI SIDÉN

PÅGÅR TILL 31 OKTOBER
WWW.WANAS.SE

WANÅS

Medlemsdagar i Butiken
20 % på allt!

Gäller tisdag 21 september och
onsdag 22 september
(gäller inte Arkitekturmuseets
sortiment)

Välkomna önskar
Butiken Moderna Museet
Stockholm och Malmö

Glöm inte att ta med ditt medlemskort

MODERNA MUSEET



Henri Matisse, *Apollon*, 1953. Moderna Museet

Vändonationer i samlingen

Henri Matisse (1869–1954) var centralgestalten i den franska färgexpressionismen, fauvismen. Enligt Matisse ska konst vara lustfylld, harmonisk och till glädje. Mellan 1908 och 1911 tog flera skandinaviska elever del av Matisses idéer på konstskolan Académie Matisse i Paris, bl a Isaac Grünewald, Einar Jolin och Sigrid Hjertén.

I Matisses magnifika collage *Apollon* från 1953 är ytorna rena och formerna lekfulla. Apollon, solens och ljusets gud, är tecknad med tusch i centrum av bilden, omgiven av glittrande vatten. Ovanför syns en strålande sol. *Apollon* blev Matisses sista större verk och har också tolkats som ett slags konstnärligt testamente. Konstverket, som är ett av Moderna Museets mest älskade, kan nu åter beundras i samlingarna på Skeppsholmen. □

Bertil H. Schulze

Bertil H. Schulze är medlem i Moderna Museets Vänners styrelse.

B BONNIER
THE BONNIER GROUP

B BRUMMER & PARTNERS

primewinebar

Tisdagsklubben, vernissager och program hösten 2010

Tisdagsklubben börjar alltid kl 18.30.

Förhandsanmälan behöver inte göras med undantag för 21 september Magasin 3. Tisdagsklubben är enbart öppen för medlemmar och medlemskortet måste visas upp. Tisdagsklubbens program äger rum i Stockholm. För mer detaljerat program gå in på modernamuseet.se/mmv eller ring 08-5195 44 99 så postar vi ett program till dig.



Intendent Ulf Eriksson är programansvarig och för Tisdagsklubben. Har du idéer och tips om programmet? Kontakta Ulf u.eriksson@modernamuseet.se.

Moderna Museet Stockholm

September

Tisdagsklubb 14 september

> Yeal Bartana – och Europa kommer att häpna

Möt Yael Bartana och curator Joa Ljungberg för ett unikt tillfälle att se Yeal Bartanas filmer från sommarens stora utställning på Moderna Museet Malmö. Yael Bartana föddes 1970 i Israel. Hemlandets historia och konflikten om Palestina genomsyrar hennes konstnärskap, där hon även utforskar komplicerade relationer mellan judar, polacker och andra européer i globaliseringens tidevarv. Yael Bartana väver samman motstridiga rörelser som på olika sätt bidrog till Israels tillblivelse; den europeiska antisemitismen, kolonialismen, socialismen och sionismen. Språk: engelska. Plats: Samling i huvudentrén plan 4.

18 och 19 september kl 12–16

> *When the Cat's Away*

When the Cat's Away av och med Claire Parsons och Mateusz Herczka är en utställning och ett performance. Filmprojektioner i ett rum kontrasterar med performance utanför rummet. *When the Cat's Away* är en katt-och råttalek som synliggör platsen mellan åskådare och aktör och spelar med våra förväntningar. Passar vuxna och barn. Performancet äger rum: 18 september kl 12–16 och 19 september kl 12–16. Plan 2, fri entré.

Tisdagsklubb 21 september

> på Magasin 3 – *Thrice upon a time*

Thrice upon a time är Magasin 3:s hittills största samlingsutställning. 198 verk av 66 konstnärer fyller utställningsrummen med fotografi, teckning, måleri, film och skulptur. Det är omtalade verk av väletablerade konstnärer såväl som introduktioner av konstnärer som inte tidigare visats i Sverige. Tillsammans ger verken

en överträffad inblick i Magasin 3:s samling. Utställningen visas av curatorerna: David Neuman, Tessa Praun och Richard Julin. www.magasin3.com

Tisdagsklubb 28 september

> *Marabouparkens nya underjordiska konsthall*

I slutet av augusti invigdes Marabouparkens nya konsthall med en 500 kvm underjordisk utställningssal, pedagogisk verkstad, kafé & restaurang och mötesrum. Öppningsutställningen *Parkliv* aktiverar den parkkontext som Marabouparkens nya konsthall bokstavigt talat är försänkt i. Medverkande konstnärer: Dave Allen, Kerstin Bergendal, Martin Boyce, Nathan Coley, Dominique Gonzalez-Foerster, Martin Karlsson, Matts Leiderstam, Margaret Morton, Paola Pivi, Ingo Vetter, Anette Weisser, Elisabeth Westerlund, Kohei Yoshiyuki och Christine Ödlund. Vi tas emot av konsthallschefen Johan Börjesson med kollegor. Plats: Marabouparken, Löfströmsvägen 8, Sundbyberg www.marabouparken.se

29 september kl 19–21

> Vernissage *Modernautställningen med Vännernas timme*.

Se inbjudan på sista sidan i Bulletinen. En omfattande programverksamhet kommer att ske i anslutning till utställningen. Håll utkik på www.modernamuseet.se.

Oktober

Tisdagsklubb 5 oktober

> *Modernautställningen: möt curator Fredrik Liew*

Intendent Fredrik Liew har med de inbjudna curatorerna Gertrud Sandqvist och Lisa Rosendahl inventerat Sveriges konstliv inför höstens stora utställning på Moderna Museet. Researcharbetet utgick ifrån frågeställningar som: Vad innebär det att leva i Sverige idag? Hur speglas samhället på olika sätt i konstnärliga praktiker? Vilka andra sammanhang framträder som relevanta? Hur ser den samtida konstnärsrollen ut? Kan man verkligen tala om ”svensk samtidskonst” i en alltmer globaliserad värld, och hur definierar man i så fall vad det är? Fredrik Liew presenterar utställningen och de medverkande konstnärerna. Plats: Auditoriet, plan 2.

9 oktober kl 11–sent

> Multimedia *The Sten Hanson Festival*

Svensken Sten Hanson (f. 1936) är en pionjär inom experimentella textljudkompositioner. Plats: Auditoriet. Entré: 80 kr/60 kr. Moderna Museets Vänner fri entré.

10 oktober kl 14

> Andrei Nakov om Kazimir Malevitj

Moderna Museet gästas av Andrei Nakov aktuell på museet med boken *Svart och vit – En suprematistisk komposition från 1915 av Kazimir Malevitj* som analyserar museets kända Malevitj-verk. Andrei Nakov är konsthistoriker och har publicerat en mängd studier, monografier och utställningskataloger om ryskt avantgarde, futurism, dada och konstruktivism. Hans specialområde är Kazimir Malevitj och suprematismen ett ämne som han kommer att tala om under sitt föredrag i Stockholm. Ursprungligen från Bulgarien bor han idag i Paris. Fritt inträde. Plats: Auditoriet.

Tisdagsklubb 12 oktober

> *Julia Margaret Cameron – Diane Arbus – Melissa Shook. Om fotografi, konst och liv*

Anna Tellgren ger en föreläsning om tre framstående kvinnliga fotografer som representerar olika perioder och stilar i fotohistorien. Julia Margaret Cameron (1815–1879) tillhörde en liten grupp fotografer vilken stod för de allra första försöken att skapa och formulera sig kring en konstnärlig fotografi. Hennes bilder leder tankarna till preraphaeliterna och renässansens måleri. Diane Arbus (1923–1971) skapade bilder där hennes möten med människor resulterade i en djupt personlig porträttstil. Hon reste bland annat runt i USA och fotograferade på temat ”amerikanska riter”. Hon har blivit en av efterkrigstidens mest kända fotografer. Melissa Shook (f. 1939) intresserade sig tidigt för den egna kroppen och identiteten, som hon började utforska i en serie bilder i dagboksformat. Hennes fotografier visades i utställningen *Se dig om i glädje. Sex fotografier – sex temperament* (1981) på Moderna Museet. Plats: Auditoriet, plan 4.

Tisdagsklubb 19 oktober

> Konsthall C

Konsthall C är både en konsthall och socialt konstverk av Per Hasselberg, en konstnär som även deltar i årets Modernautställning. Konsthall C är belägen i en centraltvättstuga i Hökarängen. En permanent utställning behandlar Hökarängens ideologi, historia och arkitektur. Men man visar även samtidskonst. När vi besöker konsthallen visar de en utställning med Emily Roysdon som även varit elev till den på Moderna Museet aktuella Mary Kelly. Konsthallschef Kim Einarsson tar emot oss och berättar om verksamheten. Plats: Konsthall C. Cigarrvägen 14. T-bana grön linje mot Farsta Strand. Station: Hökarängen. Använd utgången mot Fagersjövägen. Snedda över Hökarängens torg och håll vänster, följ Fagersjövägen ca 300 meter, sväng vänster in på Tobaksvägen. Andra gatan till höger är Cigarrvägen. www.konsthallc.se

Tisdagsklubb 26 oktober

> *Bonniers Konsthall – Scenväxlingar*

Scenväxlingar är ett möte mellan konst och teater. Utställningen genomförs i samarbete med Dramaten och förenar konstnärer med skådespelare som ger upphov till ständigt nya verk och föreställningar – både i konsthallen och på Dramaten. Medverkande konstnärer: Pablo Bronstein, Miriam Bäckström, Keren Cytter, Inci Eviner, Gabriela Fridriksdottir, Ragnar Kjartansson, Ylva Ogländ, Christodoulos Panayiotou, Lili Reynaud-Dewar, Pietro Rocca-salva, Kirstine Roepstorff, Markus Schinwald, Sriwhana Spong, Catherine Sullivan och Ryan Trecartin. Medverkande skådespelare: Danilo Bejarano, Peter Engman, Björn Granath, Janna Granström, Johan Rabaeus m.fl. Curator: Sara Arrhenius. Plats: Bonniers Konsthall, Torsgatan 19. www.bonnierskonsthall.se

November

Tisdagsklubb 2 november

> *Mary Kelly – Fyra verk i dialog 1973–2010*

Möt Mary Kelly och Cecilia Widenheim, curator och direktör för IASPIS. I samband med projektet "Det andra önskemuseet" införlivades en del av Mary Kellys omfattande och banbrytande verk *Post-Partum Document* (1973–79) till samlingen. Nu visas samtliga delar av *Post-Partum Document* för första gången i Sverige. Verket visas i dialog med senare verk av Mary Kelly, som även kommer att producera ett helt nytt verk för utställningen. Under hösten har Mary Kelly ett vistelsestipendium på IASPIS. Plats: I utställningen, plan 2.

Tisdagsklubb 9 november

> *Modernautställningen 2010: möt curator Gertrud Sandqvist*

Gertrud Sandqvist är professor i konstens teori- och idéhistoria vid Konsthögskolan i Malmö och sedan 2006 ordförande i KUNO, de nordiska konsthögskolornas samarbetsorgan. Hon har varit central i utvecklingen av synen på konst som forskning. Har sedan 1980 verkat som konstkritiker i en mängd tidskrifter och startade även den nordiska konsttidskriften *Siksi*. Blev 1992 chef för Galleri F15 – Senter for internasjonal samtidskunst i Norge. Mellan 1995–2007 var Sandqvist prefekt vid Konsthögskolan i Malmö. Hon har skrivit ett stort antal texter för kataloger och antologier om nordisk och internationell samtidskonst. Plats: Auditoriet, plan 2.

Tisdagsklubb 16 november

> *Malin Elgán. Performancevisning av filminstallation Storyboard*

Storyboard är en filminstallation av koreografen Malin Elgán som premiär visades i Studion på Moderna Museet i december 2009. *Storyboard* bygger i sin tur på filmmaterial från förarbetet till Elgáns dansföreställning *Formen sa: gör* som även den hade urpremiär på Moderna Museet 2007. I denna performancevisning av *Storyboard* blir vi lotsade av koreografen genom det film- och rörelsematerial som blev föreställningen. Detta ger oss en unik inblick i en koreografisk process och ett verks tillkomst. Plats: Auditoriet, plan 2.

Tisdagsklubb 23 november

> *wip:sthlm, konsthall och ateljéhus*

Wip:sthlm [work in progress] är ett samarbete mellan 96 konstnärer baserade i ateljéhuset i Årstaberget. wip:sthlm inkluderar butiken som säljer konstböcker och artist books. Vi träffar verksamhetsledaren och konstsamordnaren Anneli Bäckman som visar konsthallens utställning med Šejla Kameri (Sarajevo/Berlin) i konsthallen. Därefter får vi besöka ateljéerna hos ett antal av de konstnärer som är verksamma i ateljéhuset. Plats: Årsta Skolgränd 14 bd. Tvärbanestation Årstaberget eller pendelstation Årstaberget (1 stop söderut från Södra station). 50 m från pendel- och tvärbanestation. www.wipsthlm.se

26 november

> *Ljuset på Det andra önskemuseet: Mary Kelly*
Serien belyser konstnärer vars verk har köpts in till Moderna Museets samling genom *Det andra önskemuseet* och det pågående forskningspro-

jektet *I skuggan av ...*, som ur ett genusorienterat perspektiv belyser kvinnliga modernister som köpts in till samlingen. Tid och plats meddelas senare på modernamuseet.se.

Tisdagsklubb 30 november

> *Modernautställningen 2010: möt curator Lisa Rosendahl*

Lisa Rosendahl är verksamhetsledare på BAC – Baltic Art Center i Visby. I arbetet med Moderna utställningen har Lisa Rosendahl visat ett stort intresse för hur produktionsvillkoren ser ut för konstnärer idag; hur de samarbetar, organiserar sig och finansierar sin verksamhet. Hon är även co-curator för *Offer & Exchange: Sites of Negotiation in Contemporary Art* i London där hon även varit utställningschef på Lisson Gallery och tf chef på ELECTRA Productions. Mellan 2007–08 ingick Lisa Rosendahl i Röda Stens programgrupp och curerade då *OPEN CALL* och *Åkta Vara*. Som frilanscurator har hon gjort utställningar på bland annat Centro Cultural Montehermoso (Vitoria, Spanien) och Guild & Greyskul (New York). Hon har också föreläst, skrivit konstkritik och en rad katalogtexter. Plats: Auditoriet, plan 2.

December

3 december kl 13–18

> *Skandal!* Ett symposium om konst och etik
På sista tiden har "konstskandaler" vållat en häftig debatt om konstnärlig frihet och censur. Med symposiet vill vi kritiskt spegla rådande föreställningar om etik i olika sammanhang med relevans för kulturområdet. Tid och plats meddelas senare på modernamuseet.se.

Tisdagsklubb 7 december

> *Möt överintendent Daniel Birnbaum*

Innan Daniel Birnbaum kom till Moderna Museet var han rektor vid, Städelschule i Frankfurt, där han fortfarande är professor. Daniel Birnbaum är fil.dr. i filosofi och internationellt verksam kritiker, bland annat i tidskriften *Artforum*. Han har tidigare varit konstkritiker i *Dagens Nyheter*, direktör för Iaspis, curator och ansvarig för ett flertal större internationella utställningar och biennaler, bland annat för den

senaste konstbiennalen i Venedig. Som Stockholmare var Moderna Museet det museum han växte upp med och där han för första gången fick möta den moderna och samtida konsten. Efter en månad som chef för Moderna Museet tar vi pulsen på Daniel Birnbaum och hör oss för om dåtid, nutid och framtid. Plats: Auditoriet, plan 2.

Moderna Museet Malmö

Medlemmar i Moderna Museets Vänner är hjärtligt välkomna till Moderna Museet Malmös ordinarie program. Fritt eller rabatterat mot uppvisande av medlemskort.

Lördag 25 september kl 18–00

> Under Gallerinatten bjuder Moderna Museet Malmö in till något unikt – en tom Turbinhall. Det spektakulära rummet befinner sig nämligen mitt emellan två stora utställningar. Men detta betyder inte att rummet saknar konst. Tvärtom. Rummet har helt vigts åt Malmökonstnären Mathias Kristersson, som under kvällen ger en sex timmar lång performance. Kom och gå som ni vill under kvällen – hela museet är öppet med samlingsutställningen som presenterar 60-talskonst och i caféet utlovas musik och mingelfest. Fri entré för alla hela kvällen! Du som är medlem i Moderna Museets Vänner får en entrébiljett att ge bort till en vän som ännu inte löst medlemskap.

Fredag 8 oktober kl 18–21

> Vernissage med Vännernas timme

I höst och vinter presenterar Moderna Museet Malmö sin till ytan största utställning hittills. Hela Turbinhallen samt det nya galleriet intas av utställningen *Alice Neel: Målade sanningar*, som sammanfattar sjuttio år av den amerikanska porträttmålaren Alice Neels oeuvre. Vernissagen blir tillfället för Moderna Museet Malmös första Vännernas timme. Utställningen öppnas en timme tidigare för Moderna Museets Vänner med gäster. Se inbjudan på sista sidan i Bulletinen. Med reservation för ändringar. Se även www.modernamuseet.se

Vännernas Vänner

Arkitekturmuseet

7 sept–10 okt *Connecting- Stockholm*
21 sept–21 nov *Konstslöjd*
www.arkitekturmuseet.se

Bonniers Konsthall

27 aug–24 okt *Ida Ekblad*
29 sept–9 jan *Scenväxlingar*
www.bonnierskonsthall.se

Dunkers Kulturhus

29 maj–26 sept *MÖNSTERKRAFT! 40 år av inspiration från 10-gruppen*
25 sept–13 mar 2011 *Carl Larsson & Co En resa genom Helsingborgs museers samling*
15 okt–28 nov *Salong! 2010*
20 okt–1 maj 2011 *Konsten att bli kung*
www.dunkerskulturhus.se

Magasin 3

11 sept–12 dec *Thrice upon a time*
www.magasin3.com

Nationalmuseum

16 jun–23 jan 2011 *Bernadotter i svart och vitt*
30 sept–23 jan 2011 *Härskarkonst Napoleon. Karl Johan. Alexander*

Wanås

16 maj–31 okt *Roxy Paine, Anne Thulin samt Ann-Sofi Sidén och 17 unga konstnärer inom En Annan Väg*
Parken är öppen alla dagar året runt.
www.wanas.se

Gripsholms Slottssamling

www.royalcourt.se

Thielska galleriet

www.thielska-galleriet.se

Vänner vimlar på ...

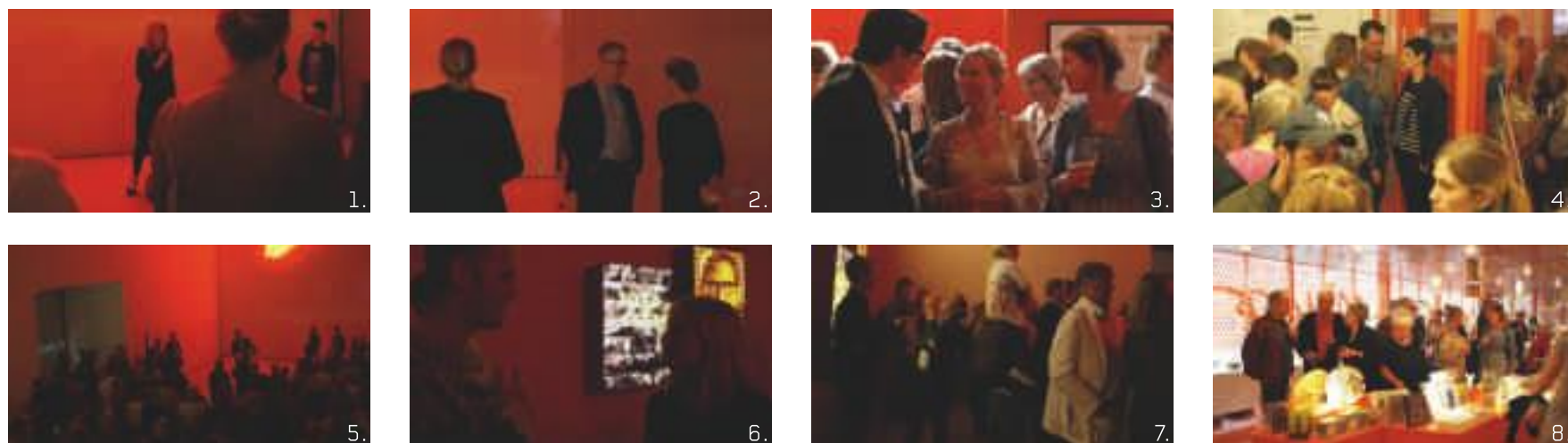
vernissage *Ed Ruscha: Femtio år av måleri* torsdagen den 27 maj på Moderna Museet Stockholm ...



1. Rachelle Puryear och Håkan Lövgren 2. Ann Hulthén och Lennart Reuterswärd 3. Anna och Stefan Petersson 4. Hans-Olov Zetterström och Jan Bek 5. Birgitta Olofsson och Ann Gejel 6. Imre Szecsody och Emöke Edsander 7. Niina Raukala och Inge Skår 8. Harry Daggfeldt och Disa Isaeus-Berlin 9. Kurt och Inger Simons 10. Marianne Carlquist, Ulla Landin och Bengt Lundberg 11. Peter Bergman och Cecilia Ömalm Krajcikova 12. Leif Pagrotsky

Foto: Albin Dahlström/Moderna Museet. Assistent: Kersti Wahlin Schulze

... och vernissage *Yael Bartana, och Europa kommer att hjälpa* fredagen den 21 maj på Moderna Museet Malmö.



1. Intendent Joa Ljungberg och ger en introduktion till utställningen tillsammans med konstnären Yael Bartana. 2. Lars Nittve i samtal med kommunikator Sofia Alsterhag. 3. Moderna Museet Malmös chef Magnus Jensner tillsammans med Moderna Museets Vänner Anna Hegnell och Malin Bergman. 4. Konstnären Yael Bartana i dörröppningen. 5. Magnus Jensner välkomstalar. 6. Carl Boutard och Susanne Lindblad 7. Ola Gustafsson från galleri Elastic. 8. Mingel i kuben.

Foto: Amanda Nordgren

På omslaget:
Modernautställningen 2010
 Montage av de deltagande konstnärernas verk



Bulletinen Årgång 52, Nr 5 2010

Ansvarig utgivare: Lena Josefsson
 Redaktör: John Peter Nilsson
 Biträdande redaktör: Anna Hegnell
 Form: BankerWessel, www.bankerwessel.com
 För insänt material ansvaras ej
 Copyright resp upphovsman
 Särskilt tack till Moderna Museet/Bildbyrån

MODERNA MUSEET

Moderna Museets Vänner
 Anna Hegnell
 Box 163 82
 103 27 Stockholm
 mmv@modernamuseet.se
 Tel 08 5195 44 99
 Plusgiro 153065-8
 www.modernamuseet.se/mmv
 ISSN 1402-8875

Moderna Museets
 Vänner

Dags att ta farväl

Klockan klämtar för mig. Min sista dag på museet – den 29 oktober – närmar sig med stormsteg. Nio år har gått. Snabbt, känns det. Fruktansvärt snabbt. När jag kom till museet och träffade er för första gången, kära Vänner, hade jag just fyllt 48 år – nu är jag 57. Vad hände?

Ja, livet på Moderna Museet är nog som livet i stort. Ett nästan omärkligt flöde av händelser – en myriad av skeenden, stora som små. En vardag helt enkelt. Och samtidigt, om man tittar tillbaka, så inser man hur mycket denna vardag har rymt – av överraskningar, tvära kast, drama och äventyr. På det personliga planet – ens barn är plötsligt vuxna allt medan nära och kära föds och går bort... Och på det museala planet – samlingen växer, byggnader stängs och återöppnas, nya blir till, fantastiska utställningar öppnar och stänger...

Tiden har rusat, men otroligt mycket har också hänt! Vad har märkts mest? Kanske utställningarna? Vi har gjort hela 166 utställningar under den här tiden – stora, ambitiösa och i absolut världsklass – och små, snabba och experimentella. Om jag utan

enskit donerat konstverk eller kontanter för inköp. Inte minst kom ju vår kampanj Det Andra Önskemuseet att engagera många till storslagna donationer. Listan på konstnärsnamn är lång från Kazimir Malevitj, Ljubov Popova, Pablo Picasso och Paul Klee till Dorothea Tanning, Alice Neel och Louise Bourgeois för att inte glömma samtida konstnärer som Candida Höfer, Cindy Sherman och Mike Kelly. Verken är av yppersta klass och, även om de, när de hamnat i Modena Museets samling, i peku-niär mening blir värdelösa – de kommer ju aldrig att säljas – så kräver det statliga regelverket att vi värderar dem. Moderna Museet har bara under min tid på museet fått konst för uppemot 450 miljoner kronor! Osannolikt och underbart! "Tack" känns plötsligt som ett väldigt platt ord.

Ja, så har vi ju förstås öppnat ett museum till, Moderna Museet Malmö och, som om inte det räckte, med stöd av MMV dessutom ett världsunikt nytt, "tredje rum" för konsten, Pontus Hulténs Visningsmagasin. Och som av bara farten har publiken till museet fördubblats...

Åren har gått, utställningar har öppnat och stängt, egentligen utan större möda, kan det tyckas. Ingenting kan dock vara mer fel! Att arbeta på ett museum med ledordet "världsklass och tillgänglighet" kräver mycket av alla medarbetare. Nu är det också så att



Lars Nittve vid Moderna Museets 50-årsjubileum den 29 maj 2008. Foto: Albin Dahlström/Moderna Museet

betänketid skulle plocka favoriter ur minnet skulle det kunna vara *Fashionation* (2004), *Tid & Plats: Los Angeles 1958–1968* (2008) och Anthony McCall (2009) bland de stora och Udda Veckor projekten med Jan Håfström och Lenke Rothman (2002 och 2003) bland de mindre. Kanske väljer jag dem mest, om jag skall vara ärlig, för att det var de utställningar jag också arbetade med själv, som curator. Och så den just avslutade Ed Ruscha förstås, som jag också var direkt involverad i. Men börjar jag sedan titta tillbaka systematiskt så är det nästan omöjligt att välja – Warhol, Max Ernst eller Dalí Dalí med Francesco Vezzoli? Paul McCarthy, Lee Lozano eller William Kentridge? Olle Bærtling, Lars Englund eller Karin Mamma Andersson? Eller kanske Karl Isaksson? Eller...? Varje utställning har ju sprungit ur en blandning av passion och nyfikenhet. Alla är underbara, kära minnen.

Men det mest bestående spår man lämnar efter sig som avgående museichef är det som sker med samlingen. Samlingen består, även när byggnader kommer och går. Och där vågar jag påstå att, trots allt annat, de allra största förändringarna har inträffat.

Under de senaste åren har Moderna Museet fått uppleva en uppslutning från landets, ja t o m världens, konstälskare som aldrig förr. Moderna Museets Vänner har ju alltid varit avgörande för museets förmåga att förvärva viktiga verk, inte minst av samtida internationell konst. Med en nästan tredubblad medlemsskara och därtill den förre ordförandes, Pontus Bonnier, jubileumsfond i ryggen har vänföreningens bidrag varit på en aldrig tidigare skådad nivå. Ett varmt tack! Både för lång och trogen tjänst, i med och motgång, och för triumfatoriska insatser de senare åren!

Till detta har ju privata individer trätt fram ur vänskaran och

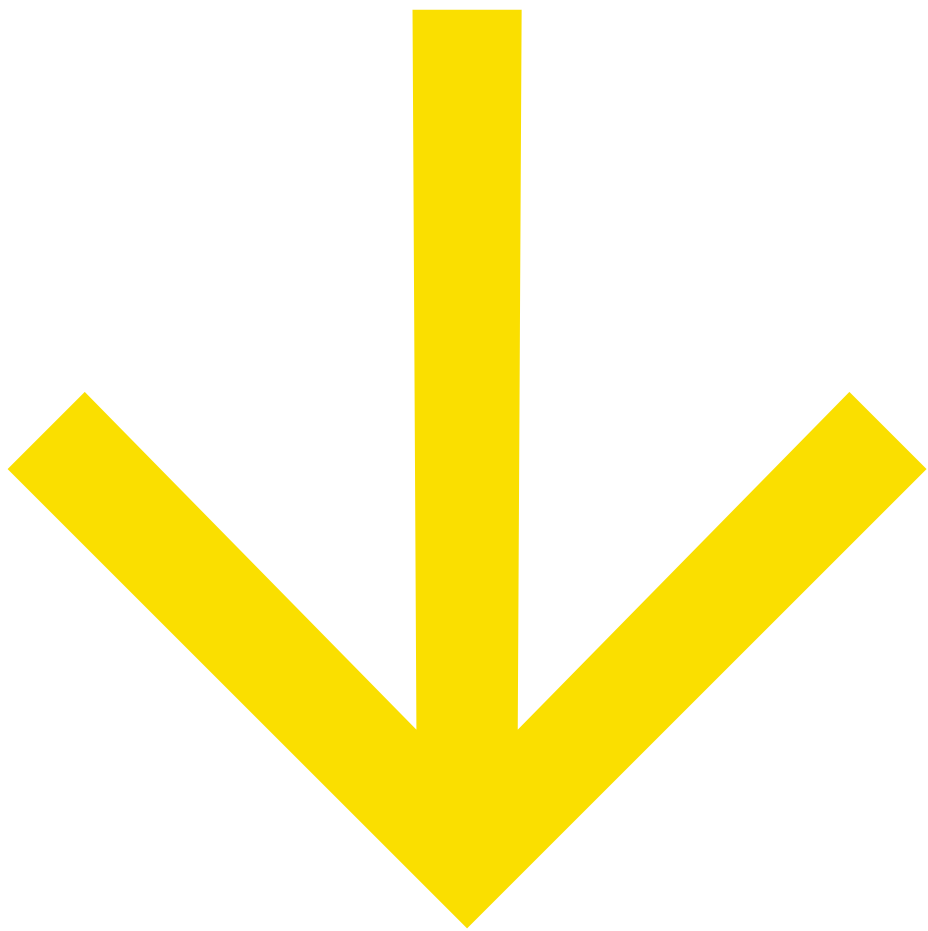
jag nästan tycker att det är en skyldighet för en offentligt finansierad kulturinstitution att vara lite underbemannad, lite underfinansierad. När vi har kunnat förbättra våra resurser, med hjälp av ökade biljettintäkter eller sponsorbidrag t ex, så har vi också sett till att höja ambitionsnivån i minst motsvarande grad. Att jobba på Moderna Museet är hårt arbete. Stenhårt – oavsett om man är packmästare, pedagog, löneadministratör eller överintendent. Belöningen är konstnärernas och publikens – och främst i publiken Moderna Museets Vänner – glädje.

Det är med just detta jag vill avsluta mina avskedsord: Ni kan inte ana vad den värme, generositet och entusiasm som ni, som grupp och som individer har givit mig under åren har betytt! Värmen som strömmar emot mig när jag går upp på det lilla podiet vid förhandsvisningarna för att hälsa välkommen, när jag kommer till restauranten för att ta en bit mat under Vännernas Timme eller kanske bara går runt i museet till vardags, eller på vernissage. Den känslan är ovärderlig och avgörande för att inte bara jag, utan hela det fantastiska teamet på Moderna Museet skall orka sträcka sig den där extra biten – till den plats där vi stolt kan säga att vi befinner oss – i den absoluta världstoppen!

Tack! □

Lars

PS. Ett litet extra tack till alla volontärer och styrelseledamöter som satsat mycket av sin fritid på att göra MMV till den fina och framgångsrika förening den i dag är. Tack också till Anna Hegnell på kansliet och de två fantastiska ordförande jag fått uppleva: Pontus Bonnier och Lena Josefsson! DS



Moderna Museet Stockholm

Inbjudan till vernissage *Modernautställningen 2010*

Välkommen till vernissage onsdagen den 29 september kl 19–21

Överintendent Lars Nittve hälsar välkommen kl 19.30.
Curator Fredrik Liew ger därefter en introduktion till utställningen.

Inbjudan är personlig och gäller för två personer. Tag med ditt medlemskort. Utställningen visas på plan 4, museets båda entréer är öppna.

Vännernas timme

Restaurangen håller specialöppet för MMVs medlemmar före vernissagen och erbjuder en meny till Vänskapspris i Restaurangen: huvudrätt, dessert, kaffe och liten flaska vin (18 cl) till Vänskapspris 185 kr/person (ord. pris 229 kr.) Erbjudandet gäller mellan kl 16–21 för dig och en vän. MMV-entré till Restaurangen mellan kl 18–19 endast via altanen mot sjösidan. Museet är stängt mellan kl 18–19. Antalet platser är begränsade. Ingen förhandsbokning.

Modernautställningen 2010 cureras av Fredrik Liew med Lisa Rosendahl och Gertrud Sandqvist.

Utställningen pågår i Stockholm 2 oktober 2010–9 januari 2011

Välkomna!
Moderna Museets Vänner
modernamuseet.se/mmv

Moderna Museet Malmö

Inbjudan till vernissage *Alice Neel: Målade sanningar*

Välkommen till vernissage fredag 8 oktober kl.19–21

Vännernas timme kl. 18–19, med förhandstitt och introduktion till utställningen. Vi bjuder på en fördrink i Verkstan.

Museichef Magnus Jensner, hälsar välkommen kl. 19.30
Curator Jeremy Lewison ger därefter en introduktion till utställningen.

Inbjudan är personlig och gäller för två personer. Tag med ditt medlemskort. Utställningen visas i Turbinhallen och det nya galleriet på Moderna Museet Malmö, Gasverksgatan 22. OSA senast 1 oktober till neel@modernamuseet.se.

Lördag 9 oktober ger Magnus Jensner och Jeremy Lewison tillsammans en visning av utställningen kl. 15. Obs! på engelska. För fler programpunkter kopplat till utställningen se: modernamuseet.se

Utställningen pågår i Malmö 9 oktober 2010–2 januari 2011.

Välkomna!
Moderna Museets Vänner
modernamuseet.se/mmv