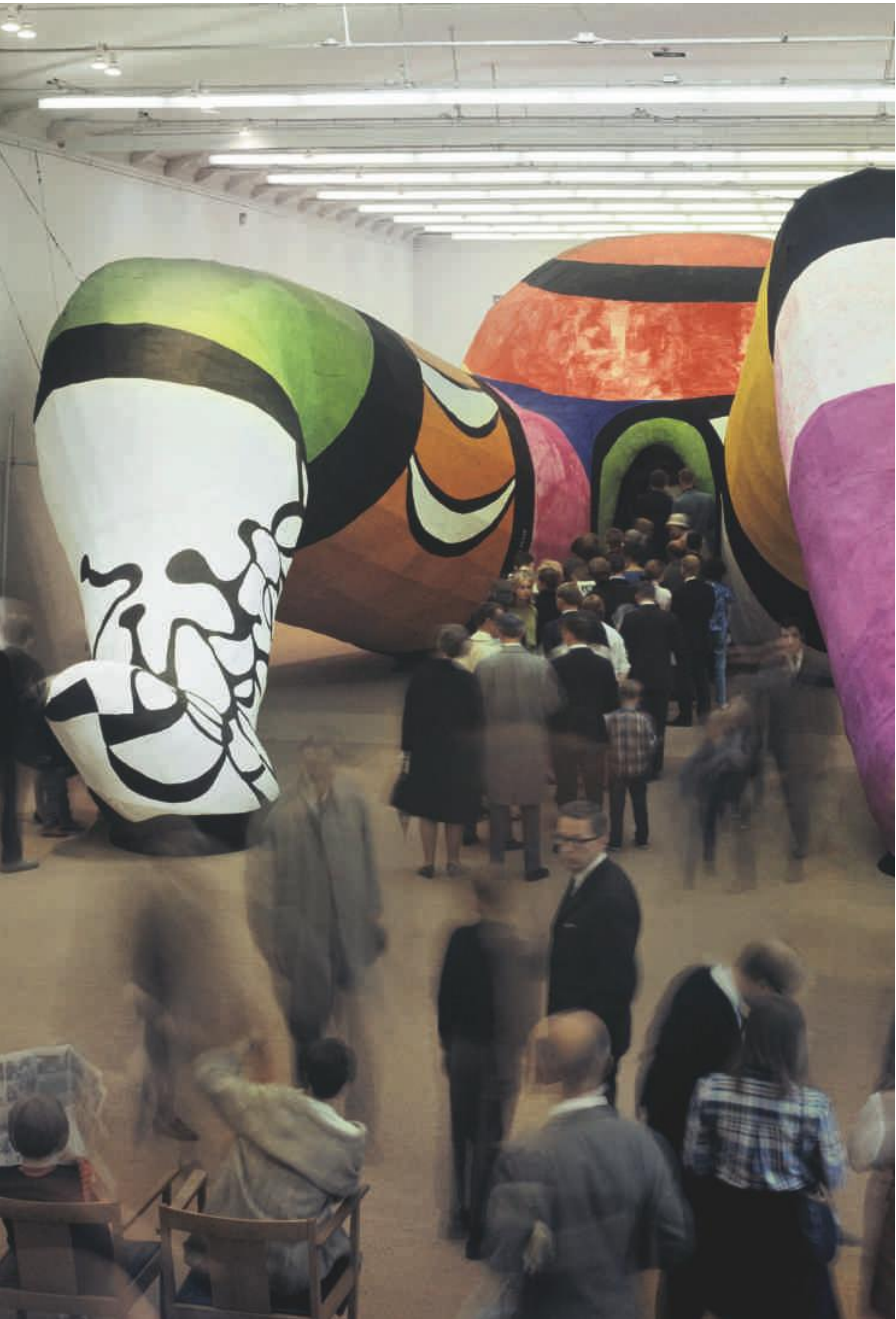


# Bulletinen

Årgång 54 Nr 2-3 2012  
Moderna Museets Vänner

# Samlingar

MODERNA MUSEET





## Medlemskap & förmåner

Det finns flera sätt att köpa medlemskap i Moderna Museets Vänner

- 1) Gå in på vår hemsida [www.modernamuseet.se/mmv](http://www.modernamuseet.se/mmv) och klicka på "Bli medlem". Du blir då medlem direkt och får en bekräftelse till din e-postadress.
- 2) Köp ditt medlemskap i kassan på Moderna Museet. Där får du medlemskort och ditt välkomskvart direkt vid köpet.
- 3) Betala medlemsavgiften på plusgiro 15 30 65-8 betalningsmottagare Moderna Museets Vänner. Medlemskortet skickas hem till dig inom 10 dagar.

### Medlemsavgifter

1 år: 480 kr/medlem, 700 kr/par, 250 kr/medlem under 30 år.  
3 år: 1 300 kr/medlem, 1 900 kr/par.  
Ständigt medlemskap: 9 600 kr/medlem, 14 000 kr/par.

Medlemskap i Moderna Museets Vänner är en uppskattad present och du köper enkelt ditt gåvomedlemskap i kassan på Moderna Museet eller på vår hemsida: [www.modernamuseet.se/mmv](http://www.modernamuseet.se/mmv).

Som medlem i Moderna Museets Vänner får du

- Fri entré till Moderna Museet i Stockholm och Malmö, Arkitekturmuseet, Nationalmuseum, Färgfabriken, Gripsholms Slottssamling, Thielska Galleriet, Dunkers Kulturhus, Wanås Konst och Astrup Fearnley Museet for Moderne Kunst Oslo, som återöppnar i september 2012 i nya lokaler.
- 20 % medlemsrabatt på aktuella utställningskataloger samt 10 % rabatt på konstböcker och allt annat i Museets butiker i Stockholm och Malmö.
- 10 % rabatt på sortimentet i Restaurangens bricsservering och Café Blom förutom på alkohol och juicer. Rabatten gäller inte i Restaurangens bordsservering. Brunch 10 % rabatt för medlem samt hela sällskapet. 10 % rabatt på kaffe i Espressobaren. 10 % rabatt hos Sture Bröd & Soppkafé på Moderna Museet i Malmö.
- Vår medlemstidning *Bulletinen* som utkommer med sex nummer per år och dessutom förmånliga prenumerationserbjudanden på ett flertal konstitidskrifter.
- Personliga inbjudningar till förhandsvisningar, vernissager, Vännernas timme, föredrag, fester, resor, konstkurser, konserter och andra arrangemang av Moderna Museet och MMV.
- Tillträde till Tisdagsklubben, vår exklusiva programverksamhet med specialvisningar, föreläsningar m m samt till museets ordinarie programverksamhet fritt eller rabatterat för medlemmar.

Konstkunskap och prenumerationer till vänskapspris!

#### Konstperspektiv

4 nr för 175 kr (ord. pris 280 kr)

Beställ via [www.konstperspektiv.nu/mmv](http://www.konstperspektiv.nu/mmv) eller genom att skicka e-post till [ekonomitjanst@natverkstan.net](mailto:ekonomitjanst@natverkstan.net). Eller ring 031-743 99 05 och uppge "MMV" så får du förmånspriset, som gäller löpande så länge du är medlem i MMV.

#### Konstvärlden & Disajn

4 nr för 99 kr (ord. pris i butik 276 kr)

Beställ på [www.disajn.com/mmv](http://www.disajn.com/mmv) eller genom att ange kod 211 vid beställning via e-post till [disajn@pressdata.se](mailto:disajn@pressdata.se) eller tel 08-799 63 37.

#### Tidskriften 10TAL

4 nr för 250 kr (ord. pris 360 kr)

Inkluderar fri entré till Klubb 10TAL och biljetter till Poesifestivalen och Barnpoesifestivalen på Dramaten för halva priset. Beställ på [www.10tal.se](http://www.10tal.se) eller [prenumeration@10tal.se](mailto:prenumeration@10tal.se) eller tel 08-612 10 49, och uppge "MMV".

Kontakta oss om du har frågor:

[mmv@modernamuseet.se](mailto:mmv@modernamuseet.se) eller tel 08-5195 44 99.

Vårdarna i entrékassan på Moderna Museet hjälper dig gärna också med alla slags medlemsärenden.

Med reservation för att medlemsförmånerna kan ändras.



Fridericianum, Kassel, 1955  
Foto: Günther Becker © documenta Archiv

## Res med oss till Documenta i Kassel

Vart femte år anordnas Documenta i Kassel och i år är det dags igen. Moderna Museets Vänner reser till Documenta den 7–9 september med vice museichef Ann-Sofi Noring och intendent Lena Essling som ciceroner. Läs Ann-Sofi Norings historik om Documenta här i *Bulletinen* på sid 23.

### Program 7–9 september

Dag 1: Avresa från Stockholm Arlanda kl 09.10 med direktflyg till Frankfurt. Direkttåg från Frankfurt med ankomst Kassel kl 14.20. Incheckning på fyrstjärniga Kurparkhotel Bad Wilhelmshöhe. På kvällen gemensam treättersmiddag.

Dag 2: Ann-Sofi Noring och Lena Essling visar utställningarna på Documenta.

Dag 3: Ann-Sofi Noring och Lena Essling visar utställningarna på Documenta. Avresa med tåg från Kassel kl 15.38. Direktflyg från Frankfurt med ankomst i Stockholm kl 21.50. □

### Anna Hegnell

Anna Hegnell är verksamhetsansvarig för Moderna Museets Vänner.

### RESEINFORMATION

Datum: 7–9 september, 3 dagar

Pris per person: 11 490 kr. För enkelrum tillkommer 1 020 kr. Priset inkluderar direktflyg SAS Stockholm–Frankfurt t/r, direkttåg ICE Frankfurt–Kassel t/r, två nätter inkl frukostbuffet på ovan nämnda hotell, en treättersmiddag, inträde till Documenta lördag och söndag, biljett för allmänna transporter i Kassel, flygskatter, reseoms.

För ytterligare information och bokning:

ACADEMICA, tel: 08-580 390 50, e-post: [info@academicatravel.se](mailto:info@academicatravel.se)

Vi reserverar oss för pris- och programändringar utanför vår kontroll och hänvisar till gällande reselag. För resans genomförande erfordras 25 deltagare. För resevillkor, se [www.academicatravel.se](http://www.academicatravel.se).

## Vändonation 1990: *Businessman*

Peter Saul – född i San Fransisco 1934, numera bosatt och verksam i New York – är en av den amerikanska popkonstens pionjärer, som kommit lite i skymundan av sina mer rumsrena och intelika provokativa kollegor.

Peter Saul blandar hej vilt amerikansk masskultur, i form av seriefigurer och reklam, med konstnärliga riktningar som kubism, surrealism och expressionism. Ofta blir resultatet allt annat än insmickrande bilder med politiska eller kommersiella motiv. Målningen *Businessman* är ett exempel, inköpt till Moderna Museet 1990 på initiativ av museets dåvarande chef Björn Springfeldt. Verket kan ses i den nya samlingshängningens popkonst-rum i Stockholm.

Sedan 2010 är Peter Saul ledamot av den Amerikanska Akademien för konst och litteratur och han är representerad på, förutom Moderna Museet, bland annat Museum of Modern Art, Whitney Museum of



Peter Saul, *Businessman (Affärsman)*, 1962  
Gåva 1990 från Moderna Museets Vänner

American Art och Metropolitan Museum of Art i New York, Stedelijk Museum i Amsterdam, Museum Ludwig i Köln och Centre Pompidou i Paris. □

### Bertil H. Schulze

Bertil H. Schulze är medlem i Moderna Museets Vänner styrelse.

BONNIER

BRUMMER & PARTNERS

primewinebar

- 2 Medlemskap & förmåner  
Res med oss till Documenta  
Anna Hegnell  
Vändonation: *Businessman*  
Bertil H. Schulze
- 3 Kära Vänner!  
Lena Josefsson
- 4 Modernismer i nytt ljus
- 11 Nikis skarpa skott  
Joa Ljungberg
- 16 Vem tror jag att jag är?  
Maria Morberg
- 17 Museet – ett massmedium?  
John Peter Nilsson
- 18 Verksamhetsberättelse 2011  
Kallelse till årsmöte
- 19 Daniel om donationer  
Daniel Birnbaum  
¡Hola Barcelona  
... Tàpies adiós!  
Catrin Lundqvist
- 20 Tisdagsklubben, vernissager  
och program
- 21 Bellas boktips  
Rebecca Farrensteiner
- 22 Vänner vimlar på ...  
Anna Hegnell
- 23 Återblick Documenta  
Ann-Sofi Noring
- 24 Vernissageinbjudningar

Bulletinen Årgång 54 Nr 2–3 2012

Ansvarig utgivare: Lena Josefsson  
Redaktör: Maria Morberg  
Biträdande redaktör: Anna Hegnell  
Consigliere: John Peter Nilsson  
Form: BankerWessel, www.bankerwessel.com

För insänt material ansvaras ej  
Copyright resp upphovsman  
Särskilt tack till Moderna Museet/Bildbyrån

Moderna Museets Vänner  
Anna Hegnell  
Box 163 82  
103 27 Stockholm  
mmv@modernamuseet.se  
Tel 08-5195 44 99  
Plusgiro 15 30 65-8  
www.modernamuseet.se/mmv

ISSN 1402-8875

På omslaget: Publik strömmar in i *HON – en katedral* av Niki de Saint Phalle, Jean Tinguely och PO. Ultvedt, sommaren 1966.

MODERNA MUSEET

Moderna Museets  
Vänner



Foto: Prallan Allsten

## Kära Vänner!

En stor del av detta nummer av Bulletinen ägnar vi åt verksamhetens hjärta – vår fantastiska samling. En stor och rik samling gör att man kan berätta en massa olika spännande berättelser. Vi fick möta den fotografiska delen i *En annan historia* under fjolåret. I den nya samlingshängningen, som öppnar i etapper under våren och försommaren, visas tidig modernism, efterkrigskonst och popkonst. I höst breder samtiden ut sig. Bulletinen samlade fem av de intendenterna och assisterande intendenterna som skapar nyhängningen av salarna i Stockholm för att höra lite mer om hur de tänker och arbetar. På sid 4 kan du ta del av detta rundabordssamtal om konsthistoria och konsthistorier. Museet berättar konsthistorierna på nytt och lyfter också fram hur historien talar genom konsten.

I rundabordssamtalet, det första i en artikelserie som på olika vis belyser samlingen, framgår också hur viktigt det är att samlingen växer och kompletteras. Med nya verk och kanske även nya konstnärskap kan man berätta nya historier och hitta nya sammanhang. Eller som intendent Cecilia Widenheim så poetiskt uttrycker det: ”som ett middagssällskap där en ny röst kommer in och förändrar vad gästerna pratar om runt bordet.”

Att samlingen ständigt växer, och om hur den växer, kan vi läsa i vår överintendent Daniel Birnbaums text. Daniel berättar om nya viktiga samlingsverk på sid 19 i den första i en serie artiklar i ämnet, där vi också får en inblick i olika donationers väg till samlingen. MMV är en grundbult i den rörelsen, och det stöd som vi alla vänner tillsammans bidrar med, nu och under alla år är oerhört betydelsefullt. Tack!

De flesta av oss flitiga museibesökare har nog en ganska nära relation till Niki de Saint Phalle och hennes stora färgglada figurer bl a i *Paradiset* som står utanför museet i Stockholm. Nu kommer Malmöpubliken att få möta konstnären. Efter att ha läst intendent Joa Ljungbergs fina artikel om Niki på sid 11 får motiven en annan, djupare dimension. Jag slås av hur underbart det är att läsa och lära sig mer, och påminns om något museets förre överintendent Lars Nittve ofta sa: ”The more you know the more you see.”

Inför sommarens stora utställning i Stockholm *Explosion. Måleri som handling*, som presenteras av curatören Magnus af Petersens i nästa nummer, serverar programintendent Catrin Lundqvist en försmak från Barcelona på sid 19 där vi får möta tre av konstnärerna som deltar.

Mer internationellt bjuds i Ann-Sofi Norings historia om Documenta på sid 23. För mig personligen har

detta gigantiska evenemang haft stor betydelse. Documenta XI för tio år sedan, dit jag reste i ett arrangemang av MMV, tog mitt konstintresse till en annan nivå. Jag tycker att det är rätt märkvärdigt att en stad vart femte år klär sig helt i konstens tecken. Så missa inte Anna Hegnells inbjudan till höstens Documenta-resa med Vännerna här bredvid.

Sist men inte minst vill jag hälsa Bulletinenes nya redaktör Maria Morberg varmt välkommen. I krönikan på sid 16 har vi chans att bekanta oss lite mer med Maria som tidigare bl a arbetat som pressekreterare på Moderna Museet. Hur det gick till när hon idkade högläsning för Louise Bourgeois, får vi till exempel veta! Bulletinenes förre redaktör John Peter Nilsson finns med oss även i detta nummer med sin vassa penna och skarpa analys på sid 17. Bland annat sätter han fingret på varför jag verkligen tycker det är så himla härligt att vara engagerad i ett modernt museum: ”genom att lyfta fram historien förtydligas nuet och skapar en språngbräda mot framtiden.” Och jag gläder mig ännu en gång åt att Moderna är ett museum på två platser och med en och samma vänförening.

Som ett säkert vårtecken inträffar MMV:s årsmöte den 15 maj och vi håller det i samband med säsongens sista Tisdagsklubb. Där berättar Magnus af Petersens om sommarens *Explosion. Måleri som handling*. Ses vi inte innan dess så väl mött då! □

Lena Josefsson

Lena Josefsson är ordförande för Moderna Museets Vänner.





Fr v: Cecilia Widenheim, Iris Müller-Westermann, Matilda Olof-Ors, Jo Widoff. I bakgrunden: *Kemtvätten*, 1964, av George Segal, original/affisch, *Amerikansk Pop-konst*, 1964, av Roy Lichtenstein, *Raysse Peinture à Haute Tension*, 1969, av Sturtevant  
Foto: Åsa Lundén

# Modernismer i nytt ljus — och mörker

Moderna Museets samling är verksamhetens hjärtpulsåder. I en serie artiklar belyser vi samlingen. Först nya samlingspresentationen i fokus. Hur tänka om och nytt efter året med fotografi? En ”master plan” filades fram av intendenterna Magnus af Petersens, Iris Müller-Westermann och Cecilia Widenheim. Sedan vidtog det svåra urvalet och hårda arbetet att curera alla nitton rum. Bulletinen samlade några av de lyckliga – och svettiga – som gör jobbet tillsammans med teknikerstaben. Det blev ett samtal om nyläsningar, ism-upplösning och utländska syskon bland moderna konstmuseer.

**Maria Morberg:** Den nya samlingshängningen är naturligtvis inte det enda ni arbetar med, men vad har ni har för händerna och i huvudet just nu vad gäller den?

**Iris Müller-Westermann:** Det är fantastiskt att ge sig in i samlingen igen. Jag är så glad över att se kära verk igen som vi har visat tidigare och i olika konstellationer. Det är väldigt speciellt att umgås med verken på riktigt och inte i form av små reproduktioner. Man förhåller sig till verken med hela kroppen och inte enbart med intellektet. Ett av de första stegen med att installera samlingen är för mig att ha väldigt klart för mig hur verken ska placeras. Men när arbetet fortskrider, när man är i salen och konsten kommer upp, så kan det hända att man förstår att det inte går som man hade tänkt på pappret. Det är inte bara verk vi installerar, vi skapar rum. Jag känner mig nöjd när proportionerna, komplexiteten och de olika visuella ingångarna hänger ihop. Där är vi nu, med två salar.

**Jo Widoff:** Nästan!

**MM:** Jo, du kan ta vid där eftersom du jobbar med Iris.  
**JW:** Jag håller med, det är verkligen roligt att möta verken igen nu när de har varit borta så länge. För mig är det roligt att nu försöka lära känna samlingen bättre. Jag är den som har jobbat kortast tid här och har fram tills nu inte haft tid att gräva ned mig i materialet. Det är något alldeles särskilt att arbeta med samlingen, också för att den är så stark. Det är lätt att tappa bort i allt utställningsarbete där vi ser så mycket till internationella samlingar för inlån. Jag gick till jobbet här om dagen och tänkte att jag får hänga Fontana idag, mer behövs egentligen inte för att göra mig salig.

**Cecilia Widenheim:** Jag har inte haft lika stor abstinens för jag har precis genomfört ett jättestort projekt i Malmö med samlingen. Verk som har hängt ganska många gånger i Stockholm fick jag en ny relation till, för att det var ett nytt sammanhang: Turbinhallen, en industriarkitektur som är omgjord till ett konstmuseum. Jag hade valt ett ganska speciellt ämne, som skulle knyta samman hängningen och urvalet: kontakterna mellan scenkonst och bildkonst, tidig performance, målare, skulptörer. Så för mig har hösten och vintern varit väldigt mycket präglade av att jobba med samlingen, och det har varit enormt roligt eftersom jag hade varit tjänstledig i tre år innan dess. Det var underbart att få komma tillbaka och se verken igen, göra de där upptäckterna men delvis för en publik som inte normalt umgås med samlingen. Men grundförutsättningarna för det vi gör nu är att Daniel [Birnbäum] initierade idén, skulle vi kunna tänka oss att bara visa fotografi under 2011, och det är därför vi nu samlar oss hela kollegiet – alla är ju med på ett eller annat sätt.

**Matilda Olof-Ors:** Största delen av min arbetstid går åt till att arbeta med de tillfälliga utställningarna så det är otroligt kul och spännande att nu sätta mig in i delar av samlingen. Jag önskar att vi också hade mer tid att göra just det här, sitta och prata om det, oftast blir det mest fokus på de praktiska aspekterna.

**IMW:** Vi har flera tusen målningar och skulpturer, för att inte nämna verk på papper och fotografier. Hur många verk kan vi visa i samlingspresentationen i Stockholm? Ungefär 300. "Kill your darlings" är vår dagliga verklighet. Som Cecilia sa, vi försöker att lyfta fram verk vi inte har visat tidigare, som vi kanske inte ens visste fanns eftersom allt inte är fotograferat till databaserna. De får vara med och skapa en dialog som plötsligt framstår som ny och annorlunda. Moderna Museets samling är inte så stark vad gäller tysk konst, den har alltid orienterat sig mot Frankrike och senare New York. Jag med min tyska bakgrund har en särskild förkärlek för det tyska materialet som inte är särskilt omfattande, men på papper har vi väldigt bra verk, både teckningar och grafik, som vi nu lyfter fram. Vi installerar hela samlingen på nytt och vänder också kronologin. Tidigare

inleddes den i samtiden, men nu istället 1900-talets början. Plötsligt får efterkrigstidskonsten vara i ett mycket mindre rum, medan andra teman får mer plats. Det är nyttigt att ändra på grundförutsättningarna.

**CW:** Precis – när Iris, Magnus [af Petersens] och jag fick uppdraget att sätta samman en plan för den nya presentationen så bestämde vi att vi skulle ta avstamp i det tidiga 1900-talet och sedan bygga från det fram till 2010-talet.

**MM:** Fredrik, du installerar utställningen med *Sturtevant* [öppnade 16 mars] just nu så ditt tema i Samlingshängningen är lite skuggat av det.

**Fredrik Liew:** Ja. Jag installerar *Sturtevant* med inlånade verk, men i våra samlingsalar. Utställningen konfronterar i hög grad frågor som blir aktuella i arbetet med omhängningen: autenticitet, representation, ursprung, upphovsmannaskap, historieskrivning osv. Så å ena sidan arbetar jag med *Sturtevant*-materialet, å andra sidan befinner jag mig mer vid ritbordet än mina kollegor, med salar som öppnar i maj. Jag botaniserar i arkiv och i våra magasin. Jag försöker hitta vinklar, hur det jag är intresserad av ska ramas in i en större berättelse, vilka spår som ska lyftas fram och med vilka verk.

**MM:** Jag är intresserad av hur era relationer till konstnärskapen och verken har förändrats, utvecklats med tiden och vad de eventuella nyläsningarna kommer sig av. Du Fredrik har på sista tiden pratat om Albin Ameilin och Sven X-et Erixson som Sveriges första punkare.

**FL:** Ja. Det kanske inte är så revolutionärt, men angeläget. Vi som sitter runt det här bordet känner X-et, Bror Hjorth, Vera Nilsson och flera av de andra aktuella konstnärerna väldigt väl. Vi känner till deras sociala patos och brott mot en akademisk riktning inom måleriet, till en *do it yourself*-attityd eller punkidentitet. Men för många i vår bredare publik och för yngre generationer så tror jag att dessa konstnärer är associerade med något idylliskt. "Färg och Form" har fått en helt annan innebörd än vad det en gång hade. Dessa konstnärer positionerade sig väldigt medvetet i en protest. Det behöver sägas då och då, för många av de här konstnärerna ramlar in i en sorts folkkärhet, riskerar att bli ...

**MM:** ... charmiga ...

**FL:** ... och fernissade på något sätt. De blir vardagsrumsliga och ombonade. Det är dags att slipa bort det och smutsa till dem igen. Hur såg deras tid ut, vad gjorde de?

**MOO:** Det beror ju också på hur samlingen utvecklas och utökas. Som till exempel inköpet av Mary Kellys *Post Partum Document*-verk för *Det andra önskemuseet* [projekt med syfte att köpa in kvinnliga konstnärers verk till den tidiga samlingen]. Att kunna visa det med andra verk från ungefär samma tid, eller av konstnärer som jobbar med liknande sätt att representera, att kunna lyfta in Mary Kellys verk bredvid Kosuths eller On Kawaras, kommer ju också att påverka hur vi läser dessa verk. Det sker hela tiden förändringar, inte bara i hur vi ser på verken utan också i vad vi har att utgå ifrån. Vad vi kan hänga och vilka vi är som gör det.

**JW:** Jag älskar att nu installera verken med allt vad det innebär, men det som intresserade mig mycket var också de första samtalen, när vi diskuterade vad som ska visas och varför. Grundläggande frågor som: vad är viktigt, vad är samlingsroll och karaktär, vilken historia ska vi berätta, vad ska man som besökare få med sig? Det är en rad öppna frågor som också kan vara långt mycket mer invecklade än vad man tror.

**IMW:** Man kan inte berätta något som samlingen inte bär. Innan samtalet satte jag mig ner och gick igenom de rum vi håller på med och tänkte på hur verken kom till museet. Många verk donerades av privatpersoner. Bonnierfamiljen har bidragit väldigt mycket till den klassiska moderna samlings tyngd, och Moderna Museets Vänner, inte minst, har gjort fantastiska bidrag. Rolf de Maré har varit mycket viktig och andra privatpersoner har donerat till



Fredrik Liew  
Foto: Åsa Lundén

exempel Picassos *Källan*. Statens konstråd överförde 2007 en målning av Lotte Laserstein, en konstnär vi inte tidigare hade i samlingen. Nu har vi det, vilket känns otroligt intressant. Via *Önskemuseet* när museet fyllde fem år kunde Moderna Museet utöka samlingen med verk för fem miljoner kronor, då, tidigt 60-tal: trettioåtta enastående verk, från *Barnets hjärna* av De Chirico, till verk av Kokoschka, Wassily Kandinsky, Picasso och Giacomo Balla. Men man köpte inte kvinnliga konstnärer, som vi gjorde nu till 50-årsjubileet. Så samlingen har vuxit fram, det är ingen enskild person eller chef som har sagt att så här ska det bli. Pontus [Hulténs] intresse är orsaken till att vi har en väldigt spännande samling popkonst som vi kommer att visa i en stor sal nu. Sen har vi ofta gjort inköp i förbindelse med utställningar vi har visat: i förbindelse till exempel med *Efter Muren* för tio år sen köpte vi mer än tio verk, ung samtidskonst från Östeuropa. Så samlingen är en kropp som växer.

**MM:** Konstmuseers samlings identitet beror på vilka chefer som funnits och vad som har varit i svang då, vilka donatorer och mecenater som har gett sitt stöd, men också på vilken plats museet är beläget. Reflektioner om Moderna Museets samlings karaktär?

**FL:** Det mest särpräglade, det som skiljer den mest från alla andra samlingar i hela världen ...

**Alla:** Nu kommer det!

**FL:** Det är så självklart: naturligtvis det att vi har världens största och absolut bästa samling av svensk konst!

**MM:** Vi kommer här in på "bevaka våra områden"-delen av samtalet.

**FL:** Alla konstmuseer har en internationell avdelning med moderna och postmoderna pjäser men inget annat museum i världen har den rika samling av svensk 10-, 20-, 30-, 40-, 50- och 60-talskonst som vi har.

**CW:** Och svensk konst från vår omedelbara samtid! När det gäller det svenska så samlar vi ju på bredden och djupet, vilket vi inte kan göra med internationell konst på samma sätt.

**MM:** Det är också en berättelse om Sveriges bildtradition och kulturella strömningar, till exempel om hur modernismen såg ut här som den kanske inte gjorde någon annanstans, så det är en viktig aspekt.

**FL:** Ja. Vi talar ofta och gärna om hur vi försöker vara ett internationellt spjutspetsmuseum. Det är viktigt, men hur gör man det? Det finns en poäng med museers olikheter. Det som gör det unikt att komma till vårt museum.





Martha Rosler, *Kökets semiotik* (stillbild), 1975  
Betacam

När vi kommer till Louvren, MoMA eller Prado förväntar vi oss att få se vissa saker, vilket vi också bör få göra. Det handlar då inte minst om den lokala konstscenens historia och att det blir en utblick mot världen som präglas av den lokala kontexten. MoMA bör vara bäst i världen på amerikansk konst. Alla museer bör ha en lokal dialekt så att vi motverkar att alla presenterar ett verk var av en grupp internationellt godkända konstnärer.

MOO: Det är också roligt med det ansvar eller den roll som museet har och har haft för konstnärerna. Jag var på en föreställning med Deborah Hay [postmodern danspionjär, född i Brooklyn, medlem i Judson Dance Theatre] häromveckan. Vi pratade med henne efteråt och hennes första kommentar var: "Moderna Museet, jag gjorde ett av mina första dansframträdanden där. Det har betytt så otroligt mycket för mig, det var 1964 och jag var bjuden till Stockholm och Tokyo!" Moderna Museet var en av två institutioner som så tidigt bjöd in henne. Det är också den rollen vi spelar, som plats för konstnärer, vilket också påverkar museets identitet och belyser vilka funktioner vi vill att ett museum ska ha.

MM: Ja, det Moderna Museet är mest känt för internationellt är kanske inte främst vår popsamling utan vad vi gjorde på 60-talet. Jag tänker på hur svårdefinierad vår tid är. Det är svårt att se sin historia när man är mitt i den, men då, i början av 60-talet, visade London, New York och Stockholm alla popkonst på bred front. Det var ett genombrott samtidigt i hela västvärlden för

samma estetik. Flera av verken vi visade här blev småningom inkorporerade i samlingen. Det finns inte den boomen för en viss riktning idag.

IMW: Världen är så mycket mer komplex och globaliserad, det finns fler konstcentra. Vi är inte i en fas då vi tror på tillväxt. Vi är i en tid då vi möter extrema utmaningar, då EU står inför stora utmaningar. Vi lever i ett samhälle där konsumtionen inte kan fortsätta att stiga. Vi måste tänka om. Så den optimismen som Pontus Hultén hade med sig och bakom sig delar vi inte idag.

JW: Konstvärlden är både mycket större och mycket mindre. Genom internet och media är det idag lättare att följa konstnärskap utan att behöva resa, men det är omöjligt att hänga med i stort.

CW: Om vi går tillbaka till den period vi jobbar med nu, när ni tittar på popen och konsten kring åren efter 1960 så inkorporerar ni konstnärskap som problematiserar bilden av en likriktad optimism, i en presentation som är informerad av hur vår samling ser ut men också av frågeställningar som ni har till materialet idag, eller hur?

IMW: Absolut. Till skillnad från då så har konsten blivit så kommersialiserad. Picassos *Guernica* var på världsturné på 50-talet, den visades här i Moderna Museets exercissal, innan den var färdigrenoverad. Verket kom i en öppen skåpbil och ansvariga intendenterna utan handskar rullade upp duken. Det passade motivet med det spanska inbördeskriget att salen inte var i färdigt skick och presentationen blev en stor succé. Idag skulle det ha varit livvakter placerade intill målningen, miljardvärden i försäkring och man skulle aldrig ha kunnat visa den i oklimatiserade lokaler. Kraven har blivit så mycket högre men konsten har också blivit en av de sista domänerna för människor med mycket pengar, detta att ha kontakt med konst och konstnärer som avviker. Så var det inte förr utan då var konsten billig, och ett sätt att leva.

CW: Samtidsdelen, den sista delen som presenteras senare i höst med konst från de senaste tio åren eller så, kommer vi säkert att förändra i snabbare takt. Dels för att vi har mycket som pockar på av samtida verk men också för att vi vill alternera, pröva olika sammanhang och gärna visa nyförvärv. Den tråd du Matilda tar upp är viktig, det handlar om hur *Det andra önskemuseet* förändrat perspektiven på det vi sett som juvelerna i samlingens krona. Det har nog varit den största kvaliteten i projektet, att

## Moderna Museets intendent med samlingsansvar

Magnus af Petersens, *gruppledare Utställningar*  
Internationell konst efter 1965

Lena Essling  
Film och video

Annika Gunnarsson  
Konst på papper

Fredrik Liew  
Svensk och nordisk konst före 1965

Iris Müller-Westermann  
Internationell konst före 1965

Anna Tellgren, *gruppledare Forskning*  
Fotografi

Cecilia Widenheim  
Svensk och nordisk konst efter 1965

tänka igenom hur 1900-talet ser ut om vi skruvar in en Judy Chicago eller en Mary Kelly eller en Susan Hiller, eller det ryska avantgardet med verk av Anna Kagan och Ljubov Popova som du jobbat med Iris. De operationerna är som ett middagssällskap där en ny röst kommer in som förändrar vad gästerna pratar om runt bordet!

MOO: Det kan vi göra nu, det blir den första presentationen då ett sånt grepp är möjligt.

CW: Lee Lozano och Robert Rauschenberg, vad pratar de om?

IMW: De pratar nog inte med varandra just nu, men nästan – med en sals mellanrum.

MM: Vad tycker du själv Cecilia, hur har det påverkat "samtalet", samlingen, vår identitet?

CW: Vi kan inte förändra historien men vi kan nyansera bilden av den. För mig personligen är det så att jag läser en massa just nu – och pratar med konstnärer. Det är väldigt givande att höra hur konstnärer av idag ser på saker, hur de läser historien, varför de har utvecklat en viss relation till en viss konstnär.

FL: En dialog mellan nu och då.

CW: Men det gäller inte bara närvaron av kvinnliga konstnärer. Att sätta samman olika konstnärskap och konstverk, att curera en samling kan göras på så många sätt, och man vill inte upprepa för mycket invanda sammanhang utan snarare finna nya konstellationer som känns aktuella just nu. Genom att sätta sig ner och diskutera

” Det är inte heller en konsthistoriebok som vi ska illustrera. Vi ska med de verk som finns i samlingen göra intressanta, komplexa dialoger som äger rum i salen. ”

MAY 18, 1966

On Kawara, *IDAG-serien, nr 81, 1966*  
Harry Gold, *Amerikas första kända atomspion, som förrådde regeringshemligheter under och efter andra världskriget, släpps fri idag efter 16 år i fängelse, 1966*  
Donation från konstnären





Lee Lozano, *Utan titel*, 1961. Blyerts och oljekrita på papper, 54,6×44,5 cm

detta med kollegorna får man ny lust och nya uppslag. IMW: Det är det yttre, och det är intressant. Jag tänker på Hilma af Klint som jag förbereder en utställning om/med som öppnar 2013. Det är många unga konstnärer idag, inte bara i Sverige, som av olika orsaker finner henne spännande. Jag har varit intresserad av konst sen jag kunde tänka, men det jag tycker är intressant har ändrat sig. Det har säkert att göra med att man har blivit äldre, tyngdpunkten i livet förändrar sig i ett slags livscykel som medför att vissa verk och konstnärskap träder fram medan andra inte är så viktiga för mig längre idag. CW: Som tur är ...

IMW: Som tur är! För några veckor sen var jag i Bremen för att se en Munchutställning på Kunsthalle Bremen, och även om jag har doktorerat på Munch så drar hans konst mig fortfarande in. Bortsett från Paula Modersohn-Becker som är en banbrytande konstnärinna så visades enbart män i samlingen, och de ansvariga verkar också omedvetna om detta. Vi har en annan medvetenhet här i Sverige tror jag. I alla fall mötte jag konstnären Heinrich Vogeler, en gammal ungdomskärlek till mig, som blev kommunist senare i livet men var romantiker i början av 1900-talet. När jag var 13–14 blev jag starkt berörd av hans romantiska bildvärld. Inte nu längre.

MM: I anslutning till manliga respektive kvinnliga konstnärer, trots att du sett på konst så länge, kan du fortfarande hitta något du inte kände till innan? Du fick

syn på Lee Lozano, som du sedan gjorde en stor separatutställning med här 2010.

IMW: Det sa klick direkt. Jag såg några verk och tänkte: det här är *strong*!

MM: Lozano var ju aktiv i den eran i New York där vi har vår berömda popsamling. Cecilia, apropå hur relationen utvecklas till konstnärskap, du gör en "Dick Bengtsson-utställning" i Samlingsutställningen – vad triggade det?

CW: Det har med sammanhanget, och med regi eller dramaturgi att göra. När man går igenom en museisamling – på Moderna Museet är det hela nitton rum – många olika stilar, konstnärer från när och fjärran, foto, skulptur, grafik, teckning, måleri – så är det ibland skönt med ett rum där man bara möter en konstnär, en röst. Nu råkar vi ha väldigt många fina, bra och intressanta Dick Bengtsson-verk som det är roligt att visa tillsammans. Troligen kommer det här rummet inte att hänga i flera år utan kanske i ett halvår och sen visar vi någon annan. Det har att göra med det vi pratade om, att svensk konst har samlats på bredden, ett antal konstnärskap man tyckt varit intressanta har man köpt ganska mycket av och så fortsätter det och till slut vi har ett 30-tal verk – och då kan man göra en liten fin miniretrospektiv. Plötsligt såg jag att en presentation med Dicks måleri och objekt skulle vara jättestarkt mellan efterkrigstidens konst, med Rauschenberg, Dubuffet och Fautrier och Matisses *Apollon* på ena sidan – och på andra sidan popkonsten

med hyllningen och kritiken av hela popkulturen. Så mitt emellan har vi denne – nuska jag inte säga "särpling", det är så belastat, du får ta bort det innan tryck, Maria! [Skratt] – denna speciella röst, Dick "Postiljonen" Bengtsson! Så det är dramaturgi.

MM: Dramaturgi för utställningen som helhet, och inte ett anfall av Dick Bengtsson-feber?

CW: Nä. Men sen håller jag ju på och försöker uppfinna någon sorts nytt sätt för mig själv att förhålla mig till det här, så, om jag ska berätta, så sitter jag på kvällarna och läser allt om Rote Armee Fraktion, läser och försöker förstå, varför började Dick Bengtsson sätta in hakkors i sina verk kring 1968? Vad det är som händer runtomkring den här mannen, i de röda stugor vars fönsterkarmar Dick Bengtsson förvandlar till hakkors. Det kan vara intressant att se det hela i ljuset av 68-generationen både i Sverige och i Tyskland som hävdade föräldragenerationens skuld vid den här tiden. Det kommer nog mer, fortsättning följer ...

IMW: Cecilia, det du säger är viktigt, vi har nitton salar, och för att besökaren ska orka gå igenom dem alla är det viktigt att man känner att det är nya teman, olika dynamiker i dessa salar. Vi är flera personer som hänger samlingen denna gång och vi har våra olika sätt att tänka, se och vara på. Det är inte så att det inte spelar någon roll vem som gör presentationen. Om en person hänger ett helt block med sex, sju salar så känns det annorlunda än om en person gör en sal, en annan nästa, och en annan nästa. Det blir intressant för vi tänker annorlunda och ser olika relationer mellan verken och två människor med samma antal verk kunde inte göra samma presentation, så är det bara. Vi lever på olika sätt, vi är i olika åldrar, har olika kön, olika bakgrund. Det berikar.

CW: Jag håller med. Jag har hållit på så mycket med melankrigstiden i Sverige så jag njuter när du Fredrik kommer in med dina förutsättningar och visar på helt andra aspekter av det här materialet än vad jag har arbetat med. Det är jättekul, de här konstnärerna får en ny läsare med Fredrik.

IMW: Om man ser på Moderna Museets historia så var det kanske så att en viss hängning av verken var självklar. Idag tycker ingen att det är en självklarhet. Det är inte heller en konsthistoriebok som vi ska illustrera. Vi ska med de verk som finns i samlingen göra intressanta, komplexa dialoger som äger rum i salen. Varje rum är en curerad liten utställning.

MM: Ett antal hörn av verkligheten sedda genom era olika temperament, ett antal konsthistorier. Jag har en fråga angående det som Daniel ville pröva när han kom till museet, att visa fotografi under ett helt år [utställningen *En annan historia*, 2011]. Har det som koncept haft betydelse för nyhängningen nu?

FL: Jag tror att Daniel ville göra något som syntes, något radikalt, som ställde allt på ända, och han hade säkert också en agenda att vilja visa just fotografi. Men han var inte ovetande om den situationen som den ganska radikala gesten ger upphov till, det vill säga att det att fylla alla nitton salar med fotografi också är att tömma dem och göra tabula rasa. Så han skapade i ett enda slag också förutsättningarna för en start på ett arbete med sina kollegor här, just när det gäller museets hjärta, det som är konstant: samlingen, som vi hela tiden jobbar med. Så det var ett drag med många fasetter och styrkor.

MM: Var det en inledning till ett nytt samtal om samlingen?

IMW: Samlingen har inte varit nyinstallerad sedan 2004, vi hade bara gjort några rockader. En aspekt vi inte har pratat om är de många låneförfrågningarna vi får av det internationella material som vi inte har så mycket av, och när ett verk lämnar väggen kan man inte bara sätta dit något annat istället. Så samlingen hade blivit mer och mer uttunnad och var inte så koncis längre. Vi har försökt att rätta till men till slut har vi gått igenom salarna





Nils Wedel, *Jury (Censur)*, 1938

och var eniga om att det här inte kändes roligt längre. Sen har vi gjort om kanske en sal, någon liten utställning där, och det blir aldrig riktigt så att det ...

MOO: ... att det hänger ihop ...

IMW: Nej, det hängde inte ihop och när Daniel kom så var det klart att vi måste ta tag i det. Då var det just det där smarta att innan vi gör det så har vi, en gång, möjlighet att göra något helt nytt ...

MM: ... en metamorfos av "den permanenta samlingen".

IMW: Ja. Och det har han använt sig av.

CW: Det vi kan konstatera är väl att diskussionerna och dialogen är väldigt givande, som Jo tog upp för en stund sen. Hur skapar vi intressanta sammanhang nu? Vad har vi varit med om, vem har sett vad ute i världen? Vad gillade vi, hur vill vi att publiken ska möta konsten? Att prata om basfrågorna, igen och igen. Alla är med oavsett vad man har för specialistkompetens, vad man har för vardag och vad man är inne i för rytm, hur gammal eller ung man är. Vi har ju också sett lite olika mer eller mindre bra exempel ute i världen och så försöker man gå tillbaka till vår egen samling och fråga: vad ska vi hitta på den här gången?

MM: Vad har ni sett utomlands som ni har gillat – det har i och för sig att göra med vad det är för samlingar ni gillar och vilka städer?

CW: Reina Sofia i Madrid har gjort en ny presentation av sina samlingar rätt nyligen, en utställning som jag tyckte var enormt välgjord där man har satt in verken i sammanhang som lockar till lite andra läsningar av konstfältet än man normalt ser på konstmuseer. Man har arbetat mycket med referenser till film, poesi och litteratur och skisserar de politiska sammanhang som präglat konstnärernas arbetssituation, utan att göra konsten till en illustration av ett historiskt förlopp.

JW: Jag har tagit intryck av Neue Nationalgalerie i Berlin. Omhängningen som de gjorde i och med att de fick ny chef har stannat kvar länge hos mig, att se något som var så nära knutet till historien, snarare än till konsthistorier och ismer. Särskilt i Berlin var också hur de arbetade med vad som inte finns i deras samling. Det är nästan lika intressant, vad bristerna är snarare än vad som är styrkorna. Det lyckades de med, att bygga kring allt som hänt i Tyskland under 1900-talet, som också blir väldigt dramatiskt därför att det är en historia som vi alla är väl bekanta med.



Lotte Laserstein, *Linnea vid gärdsgård*, utan år



Sven X-et Erixson, *Tidbild*, 1937

IMW: Det de har gjort på Neue Nationalgalerie är att de har visat samlingen i två delar. Den första fram till 1945 och den andra från 1945 fram till 1970-tal. Det har vi aldrig testat, att dela upp samlingen. Det skulle vi ju kunna göra någon gång, att ha samlingen ett halvår eller ett år, bara fram till 1945 ...

JW: ... det vore intressant ...

IMW: ... och sen därefter ...

MM: ... och inte försöka vara heltäckande ...

” Men sen håller jag ju på och försöker uppfinna någon sorts nytt sätt för mig själv att förhålla mig till det här, så, om jag ska berätta, så sitter jag på kvällarna och läser allt om Rote Armee Fraktion, läser och försöker förstå [...]. ”

IMW: Det skulle kunna ge oss möjlighet att fokusera på ett annat sätt.

CW: Det som kanske är utmärkande för de första tio rummen som vi har skissat på kanske är lite åt det hållet som du pratar om nu Jo, att inte curera utifrån "ismer" så mycket utan finna andra slags kontexter, prata mer sammanhang eller atmosfärer som vi tycker att våra verk hör ihop med, och berätta om dem. Hur är det att vara konstnär på en viss plats, eller som jag håller på med tillsammans med Matilda i det första rummet, kärleken mellan det svenska och det franska – vad är det? Och vilka var i Paris, det var ju mycket fransmän men framför allt spanjorer, rumäner, bulgarer, engelsmän. Det var kosmopolitiskt, en internationell "hub". Men sen finns det mycket mer i relationen mellan det svenska och det franska: friluftsdyrkan, ljuset och mycket kring det lyriska anslaget och så vidare.

IMW: Jaa ...

CW: Eller du håller inte med Iris?

IMW: Delvis har vi gjort det, men jag tänker på efterkrigstiden som vi installerar just nu, där fokuserar vi på ett möte mellan USA och Europa. Och konsten handlar ofta om ett tema; efterkrigskonsten handlar om ett slags trauma, att börja på nytt och hur man kan göra det, kan man förhålla sig på samma sätt som innan kriget eller hur kan man tänka om, hur tar man med sig det människor har varit med om, hur blir det visuellt, hur går man över gränser? Något sådant har hänt efter andra världskriget och det har hänt på olika sätt i Europa och USA. Samtidigt, konst handlar om innehåll men också om att skapa verk, att arbeta med färg, material och genom detta uttrycka någonting.

JW: Jag håller med Cecilia om att konst också är ett slags spegel mot hur världen är ställd, och i det fallet så blir just ett sånt efterkrigsrum någonting annat, det handlar också om den allmänna stämningen, det är såklart inte bara konstnärer som känner till exempel den här enorma misstron ...

IMW: ... nej, nej absolut, en tidskänsla ...

JW: ... ett allmänt skick som är väldigt intressant att spegla ...

MOO: Och vi kan också berätta om ismerna eller konsthistorien men visa på olika sammanhang eller trådar och dra andra slutsatser än vi hade gjort om vi bara hade





Dick Bengtsson, *Hitler och Drömköket*, 1974  
Donation från Pontus Hultén

visat till exempel en av ismerna och djupdykt i den. Jag tycker att många idéer växte fram när ni hade berättat om hur samlingspresentationen på Nationalgalerie belyste historiska sammanhang. Hur kan vi, med den samling vi har, inte göra samma sak som i Berlin för det går inte, men ändå lyfta fram vår samling från andra perspektiv?

MM: Ska ni ha med en kontextualisering i form av dokumentärt material?

FL: Jag kommer att ha det. Jag vill återknyta de verken jag jobbar med till sin tid, till 1930-talet. Sedem i relation till vad som hände då: till depression, Kreugerkrasch, havererade utopier, abstraktion. Socialdemokraterna tar makten i Sverige, nazisterna i Tyskland och det är ett oerhört konfliktfyllt decennium. Det görs en Stockholmsutställning 1930 som talar om "den nya människan" men i Art Concret-utställningen, i foton, bilder och skisser som presenteras, syns knappt en enda människa. Det handlade istället om en social ingenjörskonst, ett system för människan, men människan i sig är frånvarande från de stora utopiska, abstrakta, visionära projekten. De konstnärer jag jobbar med [förutom

X-et, Amelin, Hjorth, Nilsson också Nils Wedel, Ester Almqvist, Martin Emond, Siri Derkert m fl] kommer in på banan och frågar: vem är den här nya människan? De fyller sina bilder med figuration, människor och ett friare, nästan anarkistiskt, måleri. Men med tiden så har de här verken älskats så till den grad att de förklarats helt oskyldiga. Jag vill ha dem tillbaka till tiden då de producerades och försöka få den energin med till nuet, därför att jag tycker att de har mycket kontakt med den tid som vi lever i idag.

JW: Jag skulle tycka det var roligt om skolklasser kom hit i samband med en historiektion. Det kan vara precis lika mycket historia i konsten som visas här som det är på Historiska museet.

MM: Ett sätt att förhålla sig till sin omvärld som barn delar med konstnärer – utan att romantisera nu – är att de associerar och gör kopplingar fritt. Jag tänker på det du Cecilia pratade om angående Dick Bengtsson, varför hakkors i de röda stugorna. Det finns något gåtfullt där, något outgrundligt.

FL: Jag satt och hoppades när du berättade Cecilia, att du inte hittar svaret! [Skra]t]

MM: Det är ett annat sätt att förhålla sig till ett svenskt kulturellt arv än "dina" konstnärer Fredrik, deras protester.

CW: Jag tycker det är spännande med kulturmiljön i stort, men man inser också att Moderna Museets samling är väldigt centrerad kring Europa och Nordamerika, vi har inte så mycket konst utanför det området. Det blir också väldigt tydligt vilka sammanhang och kulturmiljöer vi kan visa, vilket sporrar en att arbeta med nyförvärv. Det är ju framtidsperspektivet. Till exempel, när vi fokuserar på fotografi så får vi helt nya kontakter, och helt nya personer söker upp oss. Och jag hoppas att samma sak kommer att ske nu när vi visar de här nya perspektiven, att vi får nya kontaktytor och nya möjligheter att göra intressanta förvärv. Att folk tänker "aha, de är intresserade av det där, precis som jag".

MM: Ett verk som kom in i vår samling förra året som en donation är Cecilia Edefalks märkliga audioguide, där hon för ett spiritistiskt samtal med upphovsmän och -kvinnor till verk i vår samling. Utan att "koppla upp er" mot konstnärerna på hennes sätt, kan ni känna ett ansvar gentemot döda konstnärer i hur ni framställer deras konstnärskap? Deras intentioner, deras roller i konsthistorien.

JW: Ja, delvis. Kanske inte i förhållande till konsthistorien, den är och bör inte vara statisk. Jag är förstås helt insnöad på Cy Twombly nuförtiden, så pass mycket att jag känner ett slags personligt ansvar.

IMW: Det finns ju ingen sanning om ett konstnärskap. Det finns olika aspekter som träder fram i olika konststellationer, roligt är om man verkligen tittar på verken. Sen är det upp till våra besökare, att "koppla upp sig" på det de ser. Vi har en salstext över temat i varje rum, sen finns verkstexter där vi belyser mer vad verken kan handla om. Och vill man inte läsa utan lyssna så får man låna en audioguide eller gå med på en visning. Så det finns olika erbjudanden att komma närmare, i tillägg till det man själv ser.

FL: Jag känner inget betungande ok av ansvar. Är det något som Cecilia Edefalks verk inspirerar till så är det att tänka personligt och eget om vad verket jag har framför mig kan betyda. Samtidigt är det så att vi här betonar att det inte finns en historia – men jag är tacksam för att vi inte är på 80-talet där det ska vara berättelsen, att det inte finns en Sanning eller Stor Berättelse utan att vi faktiskt också kommer med nitton uppriktiga påståenden.

MM: Det blir ett bra slutord.

IMW: Vilket underbart slutord, ska vi ta lite mer vin nu? □

FREDRIK LIEW, intendent, började på museet 2005, curator *Sturtevant: Bild över Bild*, dessförinnan co-curator *Moment: Ynglingagatan 1*, curator *Modernautställningen 2010*, *Evert Lundquist m.fl. utställningar*.

FIL. DR IRIS MÜLLER-WESTERMANN, intendent på museet sedan 1997, ansvarig curator för utställningen med Hilma af Klint 2013, curator för *Lee Lozano*, *Jutta Koether: The Thirst*, *Max Ernst. Dröm och revolution*, *Munch själv*, *Rosemarie Trockel m.fl. utställningar*.

CECILIA WIDENHEIM, intendent på museet sedan 1997, arbetar nu med *Yoko Ono*, curator för *Scenbyte*, tjänstledig/chef för *Iaspis 2008–2010*, dessförinnan curator för *Utopi & Verklighet*, *Cecilia Edefalk*, *Gunvor Nelson*, *Ann-Sofi Sidén* och *Mary Kelly: Fyra verk i dialog 1973–2010 m.fl. utställningar*.

MATILDA OLOF-ORS, assisterande intendent, började på museet 2001, arbetar nu med *Explosion. Måleri som handling*, tidigare med bl a utställningarna *Siri Derkert*, *Mary Kelly: Fyra verk i dialog 1973–2010*, *Ed Ruscha: Femtio år av måleri* och *Dalí, Dalí med Francesco Vezzoli*.

JO WIDOFF, assisterande intendent sedan 2009, arbetar nu med *Wolfgang Tillmans*, ansvarig i Stockholm för *Turner*, *Monet*, *Twombly: Sent måleri* (curator Jeremy Lewison), innan dess assisterande intendent för *Lee Lozano* och *Anthony McCall*.

Vid bandspelaren: Bulletinens redaktör Maria Morberg.

Nya samlingshängningen i Stockholm  
Konst från ca 1945–1975 öppnade i mars.  
Konst från ca 1900–1945 öppnar under maj och juni i etapper.  
Konst från ca 1975 till idag öppnar i höst.







# Nikis skarpa skott till Malmö

Niki de Saint Phalles färgglada figurer i *Paradiset* är det första som möter besökare utanför Moderna Museet i Stockholm. *Hon – en katedral* 1966 var en vida uppmärksammad jätte-”nana” med en biograf som visade Greta Garbo-film och en mjölkbar i ett av brösten – skapad och byggd av de Saint Phalle med Jean Tinguely och Per Olof Ultvedt. Nu visas Niki de Saint Phalle i Malmö och ett centralt konstnärskap i samlingen genomlysas. Här skriver Joa Ljungberg om Nikis branta väg mot genombrott, och om svärtan och livsglädjen som präglar de Saint Phalles konstnärskap.

av Joa Ljungberg

Niki de Saint Phalles konstnärskap föds ur en mental kollaps och utvecklas som ett livsnödvändigt och livsavgörande förhållningssätt till livet. År 1953 drabbas hon tjugotre år gammal av en depression och tas in på en psykiatrisk klinik. Hon har då endast tagit två målerilektioner. Inte desto mindre är det just genom att måla som hon förvånansvärt snabbt återfår hälsan och finner en väg tillbaka till livet. Vid inskrivningen bedömer läkarna hennes tillstånd som så allvarligt att de räknar med en interneringsperiod om fem år. Men Niki skrivs ut redan efter sex veckor, och fast övertygad om att det är måleriet som räddat henne bestämmer hon sig nu för att det är konsten som hon framöver ska ägna sig åt: ”The result of my mental breakdown was good in the long run, because I left the clinic a painter.”

Fem år tidigare och endast arton år gammal hade Niki de Saint Phalle gift sig med Harry Mathews. Hon slår följe med honom under hans studietid vid Harvard University och efter drygt två år föder hon deras första barn, Laura. I sina memoarer beskriver Niki sitt och Harrys förhållande och tidiga familjeliv som glädjefyllt och kreativt. De läser mycket, tycker om att lyssna på musik tillsammans, och slukar nästan alla filmer som går upp på biograferna i området där de bor. Men Niki beskriver också hur en frustration gradvis växer sig stark. Hon känner sig bunden till hemmet och till att ta hand om barnet, och det är med tilltagande avund

som hon ser hur Harry får utbilda sig och utvecklas. Den från början smygande frustrationen växer snart till explosiv ilska och det är nu, i ett försök att bryta sin isolering och känsla av stagnation, som Niki de Saint Phalle tar sina två målerilektioner. Hon kommer där-efter fram till att hon vill fortsätta med måleriet på egen hand, experimentera sig fram istället för att bli skolad. Hon köper hem färger, duk och staffli och påbörjar nu sin helt och hållet självstyrda konstnärutbildning.

Det politiska klimatet hårdnar i 50-talets USA. Den republikanska senatoren Joseph McCarthy driver en häxjakt mot misstänkta kommunister, som han anser har infiltrerat den amerikanska administrationen, och trots att varken Niki eller Harry hyser kommunistiska sympatier reagerar de kraftfullt mot det uppskruvade tonläget och mot McCarthys aggressiva metoder. Vid samma tid läser de Ralph Ellisons nyutkomna bok, *Invisible Man*, som öppnar deras ögon för den i USA utbredda rasismen och de regelrätta övergrepp som vid den här tiden fortfarande begås mot den svarta befolkningen i den amerikanska södern. I kombination med en ovilja att anamma det amerikanska förortslivets normer och ideal bidrar det politiska klimatet till att Niki och Harry beslutar sig för att under ett antal år lämna USA och istället bosätta sig i Frankrike.

I ett romantiskt och av kreativitet sprudlande Paris fortsätter Niki de Saint Phalle att forma sin konstnärliga utbildning. Hon målar, vandrar runt bland mäs-



Niki de Saint Phalle skjuter med 22-kalibrigt gevär vid Impasse Ronsin, 15 juni 1961  
Fotograf: Harry Shunk. Shunk-Kender © Roy Lichtenstein Foundation

terverk på Paris museer och lär känna konstnärer och andra intellektuella som hjälper henne i sökandet efter ett eget språk och uttryck. Men det som börjar som ett romantiskt och spännande äventyr får snart också sin svärta. Harry är systematiskt otrogen och Niki utvecklar hypertyros (en förhöjd koncentration av sköldkörtelhormoner i blodet) vilket ger henne neurotiska besvär. Under en vistelse i kuststaden Menton blir Niki allt sämre. De depressiva tankarna blir allt svartare

Nästa uppslag: Niki de Saint Phalle, *King-Kong*, 1962  
Relief, blandteknik, 276 × 611 cm  
Donation från konstnären

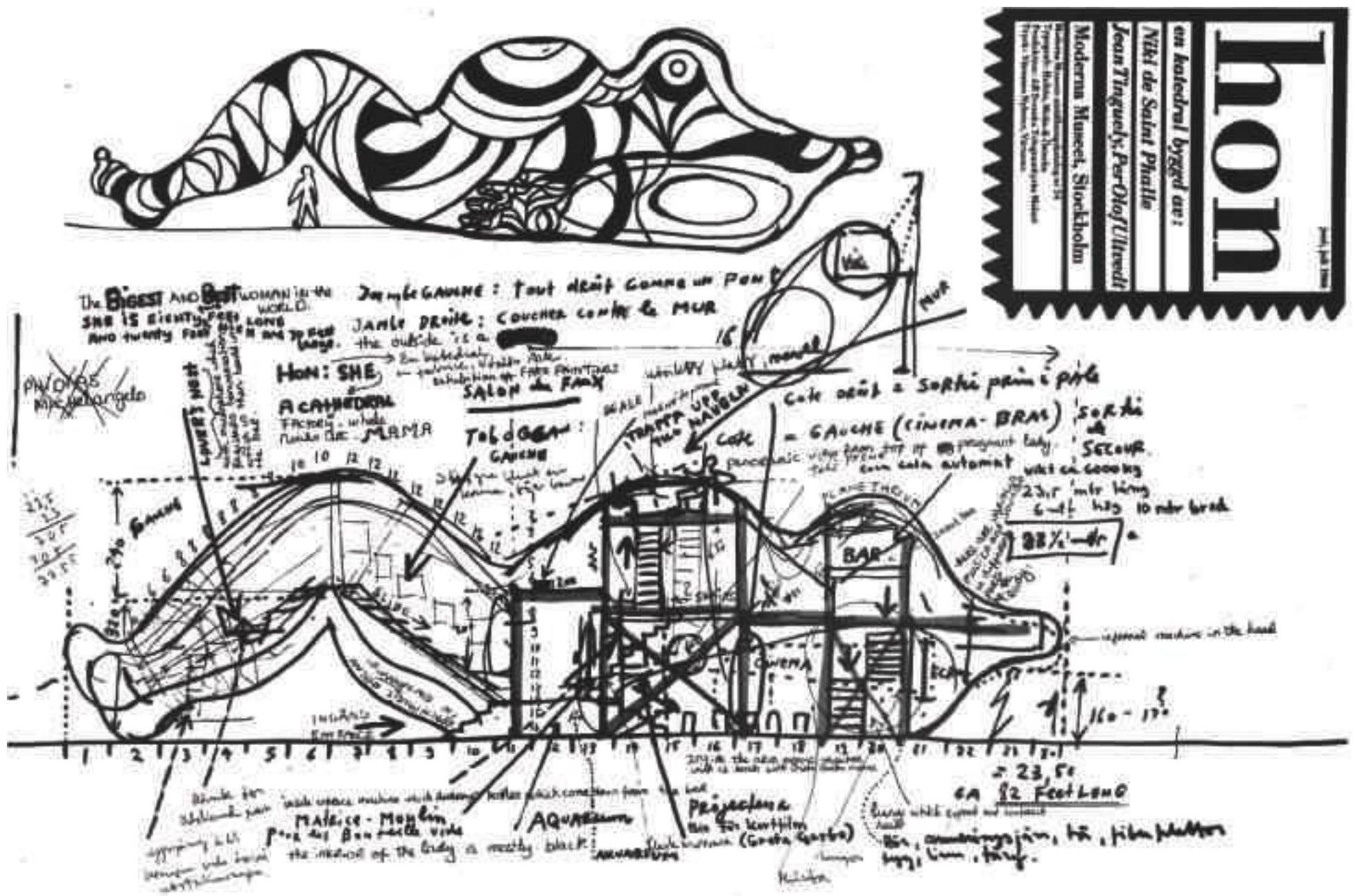












Omslag till katalogbilaga för HON - en katedral, 1966

” [...] explosiv ilska inte bara mot den patriarkala maktordningen inom familjen och samhället i stort, utan också mot hyckleri och skenhelighet inom religionen och kyrkan. ”



Niki de Saint Phalle, *Femme nue (Figure)*, 1963–64. Garn, fibrer, textil och plastdockor på konstruktion av hönsnät, 62,5×32×14,4 cm

och snurrar allt snabbare. Med stor smärta upplever Niki hur hon håller på att förlora förståndet.

Tiden innan Niki de Saint Phalle skrivs in på kliniken samlar hon på vassa föremål – knivar, saxar och korkskruvar – som hon i hemlighet placerar under sin och makens säng. Hon bär också med sig en ansamling vassa föremål i sin handväska. Föremålen inger hos Niki en känsla av att vara beskyddad och flera år senare dyker liknande vassa föremål upp i ett slags mentala landskap och porträtt, där de blir till symboler för hot, våld och övergrepp, samtidigt som de i en parallell verklighet fortsätter att existera som ting.

Det ska dock dröja några år innan Niki börjar inkorporera större föremål i sin konst. Vid mitten av 1950-talet arbetar Niki de Saint Phalle huvudsakligen med olja på duk även om hon (inspirerad av Gaudí) även börjat föra in mindre objekt, så som kaffebönor, småsten och keramikskärvor i sina verk. Hon färdigställer först en mindre del av duken, utan att på förhand veta vad de övriga delarna kommer att innehålla. Sedan fortsätter hon att arbeta stegvis över duken till dess att hela ytan är bemålad. Liksom i senare teckningar och konstnärsböcker bygger Niki de Saint Phalle sina kompositioner i två dimensioner, utan perspektivisk djupverkan. Formspråket är naivt samtidigt som de dova färgerna bidrar till ett emotionellt djup. I flera av målingarna möter jordskorpan himlavalvet och de ofta drömlika, surrealistiska landskapen befolkas till stor del av de mytologiska gestalter – monster, ormar och gudinnor – som långt senare kommer att återkomma i Niki de Saint Phalles skulpturala verk.

I sitt arbete söker Niki de Saint Phalle efter ett slags poetisk ordning eller struktur med vilken hon kan hantera det kaos som ständigt lurar runt hörnet. Kaoset beskriver Niki som en rädsla för att glida tillbaka in i galenskapens svarta natt. Genom att gå in i det magiska

och mytiska upplever hon att hon genom sin konst kan tämja de monster och drakar som blivit hennes livs följeslagare.

Två veckor efter att Niki de Saint Phalle lämnat kliniken får hon ett brev från sin far där han erkänner och ber om förlåtelse för sexuella övergrepp under Nikis uppväxt. Niki har inga minnen av övergreppen men reagerar kraftigt på brevet, både psykiskt och fysiskt. På Harrys inrådan tar hon med sig brevet till sin jungianske psykiatriker som efter att ha läst det tänder eld på det. Han hävdar att det som Nikis far erkänt sig skyldig till inte kan vara sant. Det är inte möjligt, menar han, att en man som växt upp i en gudfruktig katolsk familj med strikta moraliska principer skulle kunna begå de handlingar som beskrivs i brevet. Kanske bidrar denna händelse till att Niki de Saint Phalle i sin konst kommer att rikta en explosiv ilska inte bara mot den patriarkala maktordningen inom familjen och samhället i stort, utan också mot hyckleri och skenhelighet inom religionen och kyrkan. Flera år senare skjuter Niki de Saint Phalle mot storskaliga reliefer uppbyggda likt gotiska altarskåp och i hennes svarta filmkomedi, *Daddy* från 1972 – i vilken hon symboliskt dödar sin far sjutton gånger – syns hon också skjuta mot en målning uppställd mot ytterväggen till en kyrkobyggnad.

Efter en tid i Paris beslutar sig Niki och Harry för att under en period bosätta sig i byn Deyá på Mallorca. De stannar på Mallorca under två års tid och kombinerar konstnärligt arbete i lantlig idyll med kortare inspirationsresor till det spanska fastlandet. Det är under vistelsen i Spanien som Niki upptäcker konstnären Francisco Goya som inspirerar henne med sin svarta humor och sitt starka samhällsengagemang. Hon ser också Hieronymus Boschs målning, *Ljvligheternas trädgård*, ett verk som hon kommer att återvända till många gånger. I Barcelona får Niki upp ögonen för Antonio





Niki de Saint Phalle, *Komposition*, 1956. Olja på duk, 190×130 cm



Niki målar på HON i Moderna Museets utställningssal 1966

Gaudí och hans *Parc Güell*. Detta arkitektoniska storverk kommer att bli den kanske viktigaste inspirationskällan för Niki de Saint Phalles framtida konstnärskap och framför allt för hennes livsprojekt *Il Giardino Dei Tarocchi* (Tarot-trädgården), belägen i Garavicchio i sydligaste Toscana. Niki skulle komma att ägna två decennier av sitt liv (1978–98) åt denna storskaliga skulpturpark där hon under flera år också förlade sin bostad inuti en av parkens monumentala skulpturer, *The Empress*. Totalt kom parken att rymma ett tjugotal skulpturala verk som samtliga är baserade på tarotkortens mångtydiga figurer.

Efter två år i Spanien flyttar Niki och Harry tillbaka till Paris och 1955 föder Niki deras andra barn, Philip. I samband med förlossningen utvecklar Niki Graves sjukdom (toxisk diffus struma). Hon blir vid upprepade tillfällen feldiagnostiserad och hennes tillstånd förvärras kontinuerligt tills dess att hon 1958 genomgår en tyreoidektomi. En tid efter operationen ljusnar dock livet igen. Niki och Harry hyr ett hus utanför Paris där

Niki inreder vinden som sin ateljé och där hon kommer att utföra ett stort antal av sina målningar. Till och från reser de in till Paris för att besöka gallerier och museer och Niki låter sig inspireras av konstnärer som Henri Matisse och Pablo Picasso, men också av en utställning med amerikansk konst som visar verk av Jackson Pollock, Willem de Kooning och Franz Kline. Bland de sistnämnda tar Niki stort intryck av framförallt Pollock och från och med nu blir himlarna i hennes målningar inte längre monokromt svarta utan kommer att täckas av ett raster av tunna droppränder i vit färg.

År 1959 lär Niki och Harry känna konstnärsparet Joan Mitchell och Jean Paul Riopelle som bjuder dem till Belle Île en Mer, i Bretagne. Under en middag vänder sig Joan till Niki och säger: "So you're one of those writers' wives that paint." För första gången inser Niki att det faktum att hon är gift och inte tjänar sitt uppehälle på sin konst reducerar hennes praktik till en "hemmafrus hobby". Kommentaren sårar henne oerhört men samtidigt väcker den en drivkraft att bevisa att hennes konstnärskap är värt att tas på allvar. Den sporrar henne att bryta sig ut ur familjelivets trygga sfär för att som professionell konstnär konfrontera världen utanför.

Niki och Harry börjar att glida isär. Niki föreslår att de ska separera och bestämmer sig för att hon vill bo på egen hand, för att helhjärtat kunna ägna sig åt sin konst. Det kan vara värt att här påminna sig om att vi befinner oss i samma tidsålder som under senare år hemsökt våra vardagsrum genom tv-serien *Mad Men*. Det är en tid då få kvinnor tillåts göra professionell karriär och där det dominerande kvinnoidealet snarare handlar om att vara en vacker, kärleksfull och omhändertagande mor, och att på alla sätt stötta sin man. I Frankrike hade kvinnor år 1959 endast åtnjutit rösträtt i femton år, och först två år senare, 1962, fick de laglig rätt att öppna egna bankkonton.

Uppbrottet med Harry blir ett uppbrott med familjelivet och en början på ett helt nytt liv. Ett par år senare är Niki de Saint Phalle en etablerad konstnär. 1960 gör hon sina första skjutmålningar där inkapslade färgsäckar, dolda bakom en homogen gipsyta, exploderar ut sin färg över konstverket och får det att blöda som en människa. Hon flyttar ihop med konstnären Jean Tinguely som kommer att förbli en vän och nära samarbetspartner livet ut. Som första och enda kvinna inkluderas hon i konstnärgruppen *Le Nouveau Réalisme*, tillsammans med Arman, Christo, Yves Klein, Jean Tinguely och Jacques de la Villeglé. 1961 har hon sin första soloutställning i Paris, lär känna konstnärsparet Jasper Johns och Robert Rauschenberg och medverkar i den inflytelserika grupputställningen *The Art of Assemblage* på Museum of Modern Art i New York.

Niki har nu klivit ut i den stora världen där hon har etablerat sig som en respekterad konstnär. Under hela sitt fortsatta konstnärsliv återvänder hon till de personliga sår och trauman som fick henne att välja konstnärskapet. Med fantasins och mytologins hjälp kommer hon att experimentera med dessa personliga erfarenheter på ett sätt som tar henne förbi privata angelägenheter och ger hennes konstnärskap universell verkan. Men att som kvinna under det tidiga 1960-talet ta steget att lämna sin familj var varken enkelt eller smärtfritt och i sina memoarer skriver Niki: "I felt I had done such a terrible thing in leaving my family that I buried myself 100% in my work for the rest of my life to make up for it." □

Joa Ljungberg är intendent på Moderna Museet Malmö.

Texten är baserad på uppgifter och innehåller citat hämtade ur Niki de Saint Phalles illustrerade memoarer *Harry and Me: The Family Years* (Benteli, 2006).

Niki de Saint Phalle. *Flickan, monstret och gudinnan*. Verk ur samlingen, Malmö 12.5–9.9. Curator: Joa Ljungberg.



Stilbild ur Magnus Wiboms film om HON, 1966



# Vem tror jag att jag är?

av Maria Morberg

**D**en period av bildkonsten som Moderna Museet arbetar med – det senaste hundra-talet år – upptäckte jag via filmhistorien. Filmen är ju parallell med denna epok. Studierna tog mig till praktik på MoMA i New York där jag fick mitt livs bästa grundkurs i allt som jag sedan har jobbat med. Upptäckarivern vallade mig vidare från jobbet som presschef för Stockholms filmfestival och presskontakt på SVT för bland annat Tomas Alfredsons första långfilm – till översättning av den amerikanske dramatikern

” Vid sitt skrivbord likt en spröd men knivskarp domare konstnären själv med liten bomullshätta och pudrat ansikte. ”

David Mamet, även manusförfattare till *Wag the dog* och andra skildringar av drömfabrikens mest cyniska utposter; från det internationella konstprojektet Arkipelag 1998 där jag gjorde filmer om och med konstnärer, Pippilotti Rist, Tal R och Nari Ward var några av dem – till Teater Galeasen där jag producerade Elfriede Jelinek; från Konstfack där jag koordinerade på institutionen för fri konst och tillsammans med 150 studenter gjorde vårutställningskatalog – till pressekreterarposten på Moderna Museet 2007–2011.

Jag har länge inte kunnat artbestämma mig, men redaktörsläktet är nog det närmaste en yrkesfamilj jag kommer. Så tack för detta nya och hedrande uppdrag, Moderna Museet och Vännerna! Tack också Ida Wessel, Jonas Banker och Emilie Lindquist för roligt samarbete med att sy om Bulletinenformen till mitt första nummer som redaktör.

Mina olika jobb har fört med sig möten och samtal med ”artists” av olika slag, som har plussats på i rask takt sen jag började på museet. Här ett snapshot:

Våren 2008 befinner jag mig i New York för Moderna Museets räkning, och får i mobilen bekräftelse på att Louise Bourgeois – då nittiosex år – kommer att orka ha sin Salon denna söndag eftermiddag. Jag som anmält mig är välkommen, och ”bring your artwork” kommanderas. Där och då skriver jag hastigt en text, i ett överklighetsläge som gör allting möjligt.

Kommer till 20th Street nr 347 och blir insläppt av Bourgeois vänliga franska assistent. På soffbordet kakor, choklad, kaffe, vin, whisky. Belysning skum. Småpratande i sofforna en tidigare Venedigbiennal-leddare och en Whitney-curator, mindre avspänt avvaktande en kvinna med brun papperskasse som skulle visa sig innehålla egna amatörmålningar samt en ung kvinnlig student som verkar höra till biennal-leddaren. Vid sitt skrivbord likt en spröd men knivskarp domare konstnären själv med liten bomullshätta och pudrat ansikte. Så småningom blir det min tur att lägga fram min sak, det vill säga läsa upp denna färsk text, men jag får börja om. Bourgeois hör mycket dåligt så jag måste halvskrika fram mina ord. Här är femton av dem: ”Art sometimes speaks to me and when it does, I address it back. Pow-wow? Namaste.” Hur hon bedömde mitt verk? Det berättar jag en annan gång.

Så här skriver redaktör Ulf Linde 1958 i det allra första medlemsbladet för MMV: ”en falk som fångar något i farten och en brevduva som kommer med upplysningar – en sådan fågel vill Bulletinen vara.” Fångade första beställda text av min företrädare, John Peter Nilsson, en programförklaring om hur han planerar drabba Malmö som nytillsatt chef. Själv ger jag inga löften men här en försats: att göra bästa möjliga papperstidning. Jag både twittrar och tittar på *Portlandia* i smartmobilen under långa rulltrappefärder. Men det jag vill presentera i Bulletinen är vad ni inte hittar på nätet. Just som ett unikt möte med utvald konst. Iskrivandestund rörsig Yoko Ono i museet inför sin utställning som öppnar 5 juni, curerad av Cecilia Widenheim. En femtonårig praktikant berättar hur hon råkat slinka med på ett möte med ikonerna (och för den här tjejen, en idol): ”Först tog vi i hand, men när vi skulle säga hej då så sträckte hon ut armarna och bara: Big hug!”. Möten med konst och konstnärer på museet, alltid fri entré för dem under nitton år.



John Peter Nilsson och Maria Morberg  
Foto: Johan Willner

Postens satsning på frimärken med tema Fotokonst presenterades nyligen på Moderna Museet. Fotografintendent Anna Tellgren har varit sakkunnig och tre motiv – bilder av Sune Jonsson, Denise Grünstein och Dawid – finns i museets samling. *Försök att hålla ordning på tid och rum*, ett av Annika von Hausswolffs 90-talsfotografier ur serien med den stora bubblan, ingår bland de nya fotofrimärkena.

Annika von Hausswolff är aktuell med en utgåva i AXL Books och Moderna Museets bokserie Moderna Museet Essä: en mycket intressant text om Lee Lozano. Nästa essä skrivs av Kim West om Sturtevant. För övrigt läser och rekommenderar jag varmt *Rut Hillarp. Poet och erotiskt geni* (Atlantis, 2011), en monografi sammanställd av Birgitta Holm.

Kontemplerar till sist Moderna Museets nya ledord framknådade av chefsduon Daniel Birnbaum och Ann-Sofi Noring:

Kvalitet.  
Dialog.  
Experiment.

Skriver under där. □

Maria Morberg började på Moderna Museet som pressekreterare 2007 och har sedan 1 februari ny tjänst som redaktör för Bulletinen och i gruppen Utställningar & Samling.





# Museet – ett massmedium?

av John Peter Nilsson

**S**tatistik har blivit samtidens värdeämätare. Hur många tittare har ett teveprogram, hur många besöker ett museum – hur många vänner har du på Facebook? Bara tummen upp eller tummen ner. Vad jag faktiskt ser, hör och upplever nyanseras sällan.

När vi arrangerade symposiet *Media and its messages* på Moderna Museet i vintras konstaterade de internationellt framstående föreläsarna att dagens massmedier i mångt och mycket är en egen självrefererande verklighet. Kan man applicera detta på konsten? Den italienske filosofen Gabriele Guercio tog Picasso som exempel och föreslog att konsten under 1900-talet följde andra mediers utveckling – ju mer berömd Picasso blev desto mindre såg publiken hans faktiska budskap. Istället kom Picasso att representera en generell kreativitet. Genom att titta på hans konst blev publiken smittad av Picassos kreativa genius.

Följer man ett sådant resonemang är det inte konstigt att varumärket numera kan anses viktigare än själva varan. Mer komplicerat blir det om man överför det på begrepp som kvalitet och omdöme. Privatiseringen av samhället gäller även privatiseringen av till exempel åsikter. För att förstärka sitt varumärke i en överhettad massmediemarknad säljer journalisten sin åsikt genom att trycka på sitt unika säljargument – det privata jaget. Kvalitetsomdömet blir en narcissistisk självbekräftelse.

På gott och ont är ett modernt museum numera ett massmedium. Under sju år på Moderna Museet i Stockholm har jag både fascinerats och förskräckts av vad ett konstmuseum är, anses vara och kan vara. Det finns oändliga möjligheter. Det enda otvivelaktiga är att det alltid befinner sig i nuet. Publikens möte med konsten sker i nuet, oavsett om konstverket är välkänt eller okänt. Genom att lyfta fram historien förtydligas nuet och skapas en språngbräda mot framtiden. Det finns ingen motsättning mellan gammalt och nytt.

Moderna Museet Malmö finns i en byggnad utan en permanent samling och på en plats vars social-geografiska infrastruktur drastiskt förändrats under de senaste tio åren. Organisatoriskt är det ett museum på två platser. Det innebär möjligheter att kunna dela tillfälliga utställningar och låta den gemensamma samlingen rotera i högre utsträckning. Sammantaget skapar detta sällsynta chanser att experimentera med vad ett modernt konstmuseum kan vara på 2000-talet. Både i Stockholm och i Malmö.

Efter den pågående COHultén-utställningen har det fallit sig så att vi gör tre utställningar i Malmö som alla har en bas i Moderna Museets samling. Men kommer de att upplevas som samlingspresentationer? Vi lyfter fram Niki de Saint Phalle och Irving Penn under sommaren. Joa Ljungberg inkorporerar till exempel en utställning i utställningen – Moderna Museets *Hon – en katedral* från 1966 – i sin presentation av Niki. För första gången i Öresundsregionen visas en omfattande utställning med Irving Penns epokgörande fotografier, curerad av Andreas Nilsson. Basen är en tidigare donation till museet men med kompletteringar från Penn Foundation i New York.

Jag leder själv arbetet med *Supersurrealismen* som tar plats i hela museet under hösten och vintern. Moderna Museet har en betydelsefull surrealistisamling från de avgörande decennierna runt 1920–40 som nu kan visas i sin helhet. Men surrealismen är en konstrikning som inte klingat av och därför visar vi förutom en liten förhistoria dessutom efterkrigstidens existentiella känslodjup, psykedeliska inslag från 1960-talet och samtidens gränsöverskridande synsätt på identiteten.

I de här fallen är museets strävan att utgå ifrån och

arbeta med historiska ögonblick och göra utställningarna angelägna idag. Det inkluderar frågeställningar om konststillhörighet och etnisk bakgrund. Det är ingen hemlighet att 1900-talets konsthistoria har skrivits utifrån en vit, manlig västerländsk kanon. Nu är det annorlunda. Om det är omöjligt att synliggöra detta med konstverk ska vi förtydliga och förmedla det genom programverksamheter, visningar och fördjupande texter.

Både Moderna Museet och Louisiana, men också Malmö Konstmuseum samt Arken och Statens Museum

” Det är ingen hemlighet att 1900-talets konsthistoria har skrivits utifrån en vit, manlig västerländsk kanon. Nu är det annorlunda. ”

for Kunst i Köpenhamn, finns inom ett rimligt besöksavstånd. Det är lysande! Intressant nog kompletterar alla museiinstitutionerna varandra. Sedan starten för två år sedan har Moderna Museet Malmö redan blivit ett tillskott för det täta konstlivet på båda sidorna av Öresund och det finns alla förutsättningar att inte bara förstärka närvaron utan också utveckla idéerna om vad ett modernt konstmuseum är.

Moderna Museet Malmö är inget självändamål lika lite som statistik är det. Det som räknas är att ge upplevelser utöver de vanliga. Det är alltid sagolikt om publiken också uppskattar det. Jag vill att vi alla ska vara trygga i förvisningen att vi vågar bli överraskade. □

John Peter Nilsson har arbetat som intendent på Moderna Museet sedan 2004, som Bulletinredaktör 2007–2012, och är sedan 1 mars chef för Moderna Museet Malmö.

En artikel om Moderna-symposiet *Media and its messages* av Maria Morberg finns i vårnumret av Tank Magazine.



## Verksamhetsberättelse 2011 Moderna Museets Vänner

Föreningen Moderna Museets Vänner har till ändamål att stödja Moderna Museet med inköp av samtidskonst och stöd av utställningar, samt i övrigt stimulera intresset för samtidskonst.

### Årsmöte

Ordinarie årsmöte hölls den 26 maj. Efter årsmötet var det vernissage för utställningen *Siri Derkert*.

### Medlemsavgifter

Medlemsavgiften var: 1 år medlem 480 kr/person; parmedlem 700 kr/par; medlem under 30 år 250 kr/person; medlem 3 år 1 300 kr/person; parmedlem 3 år 1 900 kr/par; ständig medlem 9 600 kr/person och ständig parmedlem 14 000 kr/par.

### Medlemmar

Vid årets slut 2011 hade Moderna Museets Vänner 11 099 medlemmar. Andelen medlemmar under 30 år utgjorde vid årets slut 20 %, ettårsmedlemskap 66 %, treårsmedlemskap 9 % samt ständigtmedlemskap 3 %. Fritt medlemskap 2 %. 93 % av medlemmarna bor i Stockholm och 5 % bor i Öresundsregionen.

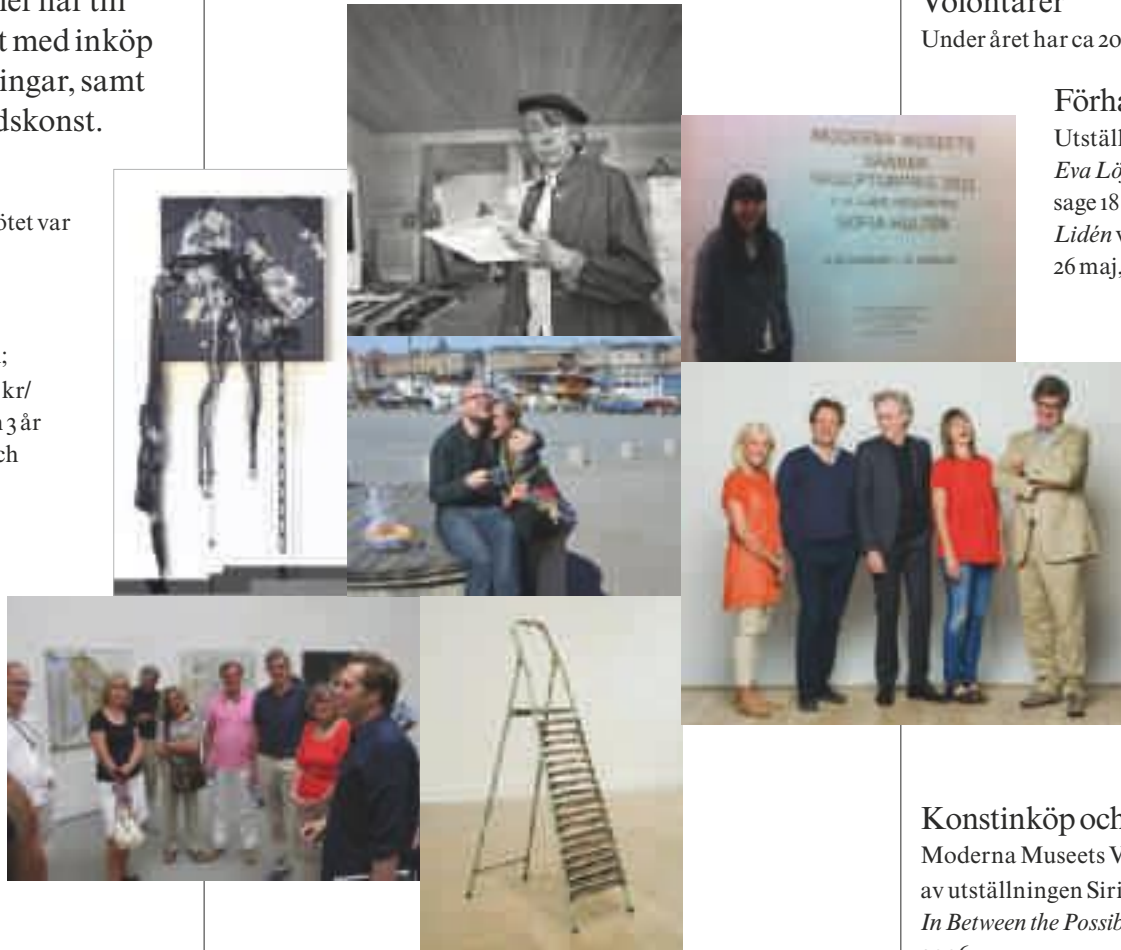
### Organisation

Anna Hegnell var verksamhetsansvarig för Moderna Museets Vänner på Moderna Museet. Elina Repfennig arbetar deltid 40 %, som assistent. Hea Syrén vikarierade för Elina under hennes föräldradighet. Övrig tid arbetar Hea som värd på Moderna Museet Stockholm. Nils Svensk är Moderna Museets Vänner representant i Malmö. Övrig tid arbetar Nils som värd på Moderna Museet Malmö.

### Styrelse

Styrelsen har under året utgjorts av följande personer: ordförande Lena Josefsson, vice ordförande Jan Widlund, överintendent Daniel Birnbaum, skattmästare Stefan Dahlbo. Ledamöter är Kathrin Almerfors, Fredrik Arnander, Cecilia Hillström, Ebba

Matz, Bertil H. Schulze, Patrick Waters och Ikko Yokoyama. Styrelsen har sammanträtt 7 feb, 6 apr, 11 maj, 24 aug, 26 okt och 6 dec. Valberedningen bestod av Marina Schiptjenko, Ben Loveless och Magnus Karlsson.



### Medlemstidningen Bulletinen

Utkom fem gånger varav 3 var dubbelnummer. Redaktör var John Peter Nilsson, bitr. redaktör Anna Hegnell. Formgivning BankerWessel.

### Tisdagsklubben

Programläggare: Ulf Eriksson, intendent Förmedling, Moderna Museet. Tisdagsklubben ordnade 14 programpunkter på våren och 14 på hösten.

### Program Malmö

Under året har en del av MMV:s programverksamhet i Malmö öppnats för allmänheten som ett led i arbetet med att öka medlemstalen.

### Volontärer

Under året har ca 20 volontärer varit verksamma i föreningen.

### Förhandsvisningar

Utställningar med Vännernas timme: *Eva Löfdahl* vernissage 3 feb, *Jeanloup Sieff* vernissage 18 feb, *Jutta Koether* vernissage 4 mar, *Klara Lidén* vernissage 13 maj, *Siri Derkert* vernissage 26 maj, *Turner Monet Twombly* vernissage 5 okt.

Utställningar Moderna Museet Malmö: *Marcel Duchamp* vernissage 18 mar, *Doris Salcedo: Plegaria Muda* vernissage 20 maj, *Scenbyte – verk av Dardel, Matisse, Abdul-Hadi, Hjertén och Léger*, vernissage 14 okt.

### Resor

Venedigbiennalen 2–5 sept med ciceroner överintendent Daniel Birnbaum och intendent Iris Müller-Westermann.

Bussresa från Malmö till öppningen av 2011 års utställningar på Wanås Konst 15 maj.

### Konstinköp och stöd av utställningar

Moderna Museets Vänner bidrog med totalt 634 526 kr till stöd av utställningen *Siri Derkert* samt inköp av verk *Sofia Hultén In Between the Possibilities*, 2010 och *Jutta Koether Female Force*, 2006.

### Moderna Museets Vänner Skulpturpris 2011

#### K. A. Linds Hederspris

Tilldelades Sofia Hultén. Juryn bestod av Lena Josefsson, Daniel Birnbaum, Carin Ellberg, Anders Olofsson och David Neuman. Prissumman 300 000 kr delades ut vid en ceremoni den 8 november. Verk av Sofia Hultén ställdes ut på Moderna Museet. Prisutdelare var ordförande Lena Josefsson. John Peter Nilsson höll ett samtal med Sofia Hultén. Katalog producerades. Redaktör Anna Hegnell. Formgivning Patrick Waters, WatersWidgren TBWA.

## Kallelse till Årsmöte i Föreningen Moderna Museets Vänner

Tisdagen den 15 maj 2012 kl 17.30–18.20.

Biografen, plan 2, Moderna Museet, Stockholm.  
Glöm inte ditt medlemskort som måste visas för att delta i Årsmötet.

Efter Årsmötet är det Tisdagsklubb kl 18.30:  
Magnus af Petersens inför *Explosion. Måleri som handling*.

Intendent Magnus af Petersens ger oss en försmak av sommarens stora färgexplosion till utställning. Efter andra världskriget började ett antal målare, i olika delar av världen, att attackera måleriets fundamentala förutsättningar på ett sätt som var på en gång aggressivt och lekfullt. Många konstnärer lade lika stor vikt vid själva den skapande akten som vid den målning som den gav upphov till. Det är ett experimentellt och konceptuellt förhållningssätt till måleriet och konsten som sedan dess inspirerat många konstnärer.  
Plats: Auditoriet, plan 2.

### Dagordning

1. Årsmötets öppnande
2. Val av ordförande vid stämman
3. Godkännande av dagordning
4. Val av protokollförare
5. Val av protokolljusterare
6. Fråga om stämmans behöriga sammankallande
7. Framläggande av förvaltningsberättelse samt resultat- och balansräkning för år 2011 avseende Moderna Museets Vänner
8. Framläggande av revisorns berättelse för år 2011 för Moderna Museets Vänner
9. Fråga om ansvarsfrihet för styrelsens ledamöter för år 2011 avseende Moderna Museets Vänner
10. Framläggande av förvaltningsberättelse samt resultat- och balansräkning för år 2011 avseende Sigrid Linds testamentsstiftelse
11. Framläggande av revisorns berättelse för 2011 för Sigrid Linds testamentsstiftelse.

12. Fråga om ansvarsfrihet för styrelsens ledamöter för år 2011 avseende Sigrid Linds testamentsstiftelse
13. Fastställande av antalet styrelseledamöter
14. Val av styrelseledamöter
15. Val av två revisorer
16. Val av tre ledamöter till valberedningen
17. Utseende av hedersmedlemmar
18. Fastställande av medlemsavgifter
19. Övriga frågor
20. Årsmötet avslutas

### Välkommen!

### Styrelsen för Moderna Museets Vänner

Årsredovisning med revisionsberättelse år 2011 för Moderna Museets Vänner och för Sigrid Linds testamentsstiftelse finns att läsa på [www.modernamuseet.se/mmv](http://www.modernamuseet.se/mmv) och kan även rekvideras från MMV. Moderna Museets Vänner tel 08-5195 44 99 eller [mmv@modernamuseet.se](mailto:mmv@modernamuseet.se).



# Daniel om donationer 1.

Moderna Museets samling berikas och växer med donationer och förvärv. Daniel Birnbaum presenterar viktiga nya samlingsverk i en serie artiklar, och först något om de senaste tillökningarna – alltifrån Siri Derkert-kollage till neonversaler av Ragnar Kjartansson.

Man kan häpna över styrkan i Moderna Museets samling och undra hur den egentligen kommit till. Helt klart har Moderna Museets Vänner spelat en avgörande roll under årens lopp, och enskilda individer har visat en oerhörd generositet genom att skänka konstverk som idag utgör självklara inslag i våra salar. Nu fortsätter samlingen att växa, snabbare än någonsin!

Under 2011 fick Moderna Museet ett nittiotal spännande donationer. Ofta har gåvorna en direkt koppling till våra utställningar. Ett utomordentligt exempel är de stora kollage av Siri Derkert som hennes familj skänkte till museet efter den stora retrospektiven i fjol. De berikar bilden av Derkert och visar upp kraften i hennes sena konstnärskap. Det kan vara kul att veta att verken premiärvisades i den nordiska paviljongen i Venedig då den öppnade 1960.

Ett annat fint exempel är den lilla versionen av Marcel Duchamps berömda målning *Bruden avklädd av sina ungarlar, t.o.m* som utgjorde startskottet för alla de repliker som Ulf Linde skapat under årens lopp och som gjort Moderna Museet till en av de centrala plat-

serna i världen för alla som är intresserade av Duchamps gåtfulla värld. Glädjande nog tyckte glasets ägare, konstnären PG Telander och hans hustru galleristen Louise Lidströmer, att det hörde hemma på museet. Vi håller med och gläder oss över detta lilla mästerverk, som genast lånas ut till en utställning i New York där det kommer att visas i sommar. Jag vill förstås även nämna det donationsregn av viktig fotografi som kom till stånd i samband med *En annan historia*, den mest omfattande presentation av fotografins historia som någonsin ägt rum i detta land. Vi har nu ännu fler viktiga verk av storheter som Cindy Sherman och Robert Mapplethorpe och spännande bilder av nya bekantskaper som Alex Prager, Sam Samore och många, många fler.

Ibland kommer en donation helt oväntat, som en blixtrån från klar himmel. Två exempel: en så kallad *Joke Painting* av Richard Prince, den första handmålade vitsen, och en berömd målning av Francesco Clemente, *Friendship*, som många kommer ihåg från en utställning på Louisiana – två centrala konstnärer som bröt igenom på 80-talet och som inte fanns representerade på Moderna Museet. Ja, vår samling växer så det knakar.

Ett initiativ som vi tagit gäller den nordiska konsten, som idag syns internationellt på ett sätt vi inte riktigt varit vana vid. Härom veckan visades verk av ett hundratal nordiska konstnärer på Armory Show i New York som i år hade vad som kallades ett ”Nordic Focus”. Om några veckor öppnar såväl Nathalie Djurberg som Klara Lidén separatutställningar på ledande amerikanska museer: Walker Art Center i Minneapolis och New Museum i New York. Norska, danska, finska och isländska konstnärer visar också sina verk ute i världen som aldrig förr. Moderna Museet vill vara det ledande museet i Norden vad gäller ny experimentell konst. Man ska inte behöva åka till Berlin eller London för att se verk av betydande konstnärer från våra grannländer.



Francesco Clemente, *Friendship*, 1983  
Donation 2011 till minne av Jan Eric Löwenadler



Ragnar Kjartansson, *Scandinavian Pain (Neon)*, 2006–2012  
Förvärv 2012 i Nordic Collection for Moderna Museet. Installationsbild Moss, Norge 2006

Därav projektet *Nordic Collection for Moderna Museet* som gjort det möjligt för museet att förvärva ett tiotal verk, exempelvis isländske Ragnar Kjartanssons i alla bemärkelser lysande *Scandinavian Pain*. Mer om det nya nordiska miraklet i nästa nummer. □

Daniel Birnbaum

Daniel Birnbaum är Moderna Museets överintendent.

## ¡Hola Barcelona ... Tàpies adiós!

*Explosion. Måleri som handling* blir en stor händelse i sommar, en exposé över måleriets utbrytande tendenser i handling och aktion. Magnus af Petersens och Catrin Lundqvist åkte till Barcelona för att träffa Fundació Joan Miró, som tar över utställningen hösten 2012. *Explosion* presenteras i sin helhet i nästa Bulletinen – här några tapas.

Vi anlände till Barcelona när söndagskvällen övergick till natt. Nästa morgon träffade vi våra värdar, från Institut Ramon Llull, som främjar katalansk kulturexport. Den frilansande curatören Martí Manen som bor i Stockholm och arbetar åt institutet presenterade oss för konstnärerna Angels Ribé, Joan Morey och Job Ramos. På redaktionen för den internationella nättidskriften A\*DESK – Martí är en av grundarna – träffade vi konstnären Antonio Ortega. Vi besökte MACBA och på Caixa-Forum mötte vi trendiga konstnärduon Bestue & Vives, som just hade installerat sin utställning där. Konstnären Ignasi Aballí fick vi också träffa i hans ateljé där tiden på ett behagligt sätt stannade upp ett ögonblick.

För att hantera problemet med damm som hopar sig i ateljén, har han låtit damm bli ett måleriskt uttryck. Genom att använda tryckluftsmaskin på pappersarken, skapar han vibrerande ”målerisk” konst, när

partiklarna virvlar iväg och hopar sig i nya konstellationer av förtätning. Ibland samlar han dammet för att montera på fönster i konsthallar eller museer.

Han har också installerat sina egna skoavtryck. Genom att stå med ryggen mot väggen och sätta upp en skitig sko under sig har han skapat platsspecifikt måleri i de rena vita kuberna. Det blir en koreografi som konstpubliken tar efter och blir på så vis blir delaktiga i verket. Aballís konst handlar om subtilt subversiva uttryck för de fina salongerna, om hur den lilla människans värderingar förhåller sig till en hårt systematiserad omvärld.

Angels Ribé är född 1943 i Barcelona och bor nu, efter mer än ett decennium i USA, åter i sin hemstad. Förra sommaren anordnade MACBA en retrospektiv över hennes konst, efter att hon mer eller mindre hade fallit i glömska under sin exil. Angels Ribés konst är konsekvent och övertygande i sitt kroppsligt konceptuella förhållningssätt. Både Magnus och jag kände stor ödmjukhet och respekt inför ett konstnärskap som ingen av oss hade kunskap om sedan tidigare.

Vi träffade Eulalia Valldosera i hennes lägenhet där hon också har ateljé. Hon visade oss sina karaktäristiska skuggspel som vi kände igen från Venedigbiennalen och Documenta. Genom vardagsföremål och enkel mekanik skapar hon rörliga bilder av kvinnogestalter mot väggen. Det blir till veritabla skådespel där sociala roller och kvinnohistoria talar både poesi och politik på en och samma gång. Ett äldre verk som vi intresserade oss för är ett måleri mot golvet utformat av cigarettfimpar som i en performanceakt sopas ihop av konstnären själv. I spåren efter fimparna framträder en kvinnas nakna kropp mot underlaget.

Det blev en produktiv resa. Aballí, Ribé och Valldo-



Ignasi Aballís ateljé  
Foto: Catrin Lundqvist

sera har nu lagts till listan över medverkande konstnärer i *Explosion. Måleri som handling*.

Sista dagen i Barcelona kunde vi läsa ”Tàpies adiós!” på första sidan av *La Vanguardia*, följt av två hela uppslag om den store katalanske konstnärens bortgång. Även i Spaniens största dagstidning *El País* var huvudnyheten att den store mästaren avlidit. Konstens betydelse i Spanien manifesterade sig den dagen genom demonstrationen av aktning för Antoni Tàpies (1911–2012).

Samma kväll höll Fundació Tàpies öppet hus för kondoleanser. Huset vimlade av folk och i det stora utställningsrummet intill den magnifika trappan fanns ett tillfälligt mediecenter. Några av konstnärens kraftfulla målningar var upphängda runt om i den stora salen. En kö ringlade sig mot borden med kondoleansböcker. Vi sållade oss till de sörjande och hedrade Antonio Tàpies under vår sista kväll i Barcelona. □

Catrin Lundqvist

Catrin Lundqvist är programintendent på Moderna Museet.

*Explosion. Måleri som handling*, Stockholm 2.6–9.9. Curator: Magnus af Petersens



# Tisdagsklubben, vernissager och program i Stockholm och Malmö våren/sommaren 2012

## Moderna Museet Stockholm

**Tisdagsklubben börjar alltid kl 18.30.**  
Förhandsanmälan behöver inte göras.  
Tisdagsklubben är enbart öppen för medlemmar  
och medlemskortet måste visas upp.



Intendent Ulf Eriksson är programansvarig för Tisdagsklubben. Har du idéer och tips om programmet? Kontakta Ulf, u.eriksson@modernamuseet.se.

## Maj

**Tisdagsklubben 1 maj**  
Helgstängt

4 maj kl 15–17  
> *Föreläsning: Briony Fer – Abstraction's Resilience*  
Briony Fer är professor i konsthistoria vid University College London. Hon har en stor mängd publikationer bakom sig, i synnerhet om 1900-talets konst och samtidskonst. Några av hennes huvudböcker är *On Abstract Art* (2000) och *The Infinite Line* (2004), båda publicerade av Yale University Press. Hon har skrivit om flera samtida konstnärer som exempelvis Gabriel Orozco, Roni Horn, Vija Celmins, Ed Ruscha, Rachel Whiteread och David Batchelor. Mycket av hennes forskning har centerat kring den amerikanska skulptören Eva Hesse och hennes senaste bok är *Eva Hesse: Studiowork* (2009). I samarbete med Södertörns Högskola. Föreläsningen är på engelska. Plats: Moderna Museet, Biografen. Fri entré

4 maj kl 16  
> *Salong: Parallella världar*  
Med Etienne Glaser, skådespelare/regissör och Sverker Sörlin, professor i miljöhistoria. Vad är en människa? Var går människan gränser? I Eija-Liisa Ahtilas utställning *Parallella världar* uttrycks det mänskliga dramat och vårt förhållande till djuren på ett mångtydigt sätt. Vi fortsätter sedan Salongen med ett glas vin alt alkoholfritt och tilltugg i Bloms Bar. I samarbete med Restaurangen. Biljetter: 160 kr inkl entré, samtal, ett glas vin alt alkoholfritt och tilltugg. Moderna Museets Vänner 120 kr, Studerande (med giltig studentleg) 90 kr. Biljetterna säljs i museets entrékassa. Anmälan kan också göras till: [salongs@modernamuseet.se](mailto:salongs@modernamuseet.se). Då måste biljetterna hämtas ut senast en timme innan salongen startar. OBS! Salongerna är öppna för alla, men antalet deltagare är begränsat. Ansvarig intendent: Helena Åberg, [h.berg@modernamuseet.se](mailto:h.berg@modernamuseet.se). Plats: i utställningen plan 2

5 maj kl 15  
> *Konst i Biografen: Stefan Constantinescu*  
Film- och videoverk görs både som installationer för utställningar och som filmvisning. Serien *Konst i Biografen* reflekterar över detta fenomen och skapar dubbla visningsmöjligheter, dels som enstaka visning tillsammans med samtal i Biografen, dels som installation i det intilliggande utställningsrummet Minibion. Curator: Catrin Lundqvist. Samtal och visning av *Middag med familjen*, 2011 och andra verk av Stefan Constantinescu. Verken installeras i Minibion t o m 29 maj. Plats: Biografen. Fri entré.

**Tisdagsklubben 8 maj kl 18 (Obs. tiden!)**  
> *Ai Weiwei seminarium – i stället för Tisdagsklubb*  
I samband med Ai Weis utställning på

Magasin 3 arrangeras ett internationellt seminarium på Moderna Museet i Stockholm. *Ingen anmälan krävs – alla är välkomna men var ute i god tid då vi räknar med att det kommer bli fullt snabbt.* Seminariet arrangeras av Magasin 3 i samarbete med Moderna Museet. Plats: Auditoriet, plan 2

11 maj kl 15  
> *Film – Konst – Filosofi. Föreläsningsserie om rörlig bild*  
Annika Wik, fil dr. Begrepp: Upplevelse. Verk: Ylva Ogland, *Venus vid sin spegel* (2009). Text: Vivian Sobchack, "Phenomenology and Film Experience", *The Address of the Eye*. (Princeton: Princeton University Press, 1992), sid 14–21. På svenska. Kontakt: Camilla Carlberg. I samarbete med Filmvetenskapliga institutionen, Stockholm Universitet. Plats: Biografen på Moderna Museet. Fri entré

15 maj kl 17.30  
> *Salong: Sturtevant – om kopior, kloning, ägande, varor och upphovsrätt*  
Inbjudna gäster är Thomas Anderberg, kritiker, författare och docent i filosofi, Eva Hemmungs Wirtén, professor i biblioteks- och informationsvetenskap och Monique Wadsted, advokat, specialiserad på upphovsrätt. Utställningscurator Fredrik Liew leder samtalet om Sturtevant, kreativitet och ett samhälle bestående av kopior, kloning, ägande, varor och upphovsrätt. Vi fortsätter sedan Salongen med ett glas vin alt alkoholfritt och tilltugg i Bloms Bar. I samarbete med Restaurangen. För biljetter: se texten under 4 maj *Salong Parallella världar* i spalten här bredvid. Ansvarig intendent: Helena Åberg, [h.berg@modernamuseet.se](mailto:h.berg@modernamuseet.se). Plats: i utställningen plan 2



Sturtevant, *Warhol Flowers*, 1990  
© Galerie Thaddaeus Ropac, Paris



Saburo Murakami, *Tsuka (Passage)*, 1956  
© Makiko Murakami and the former members of the Gutai Art Association. Courtesy: Museum of Osaka University. From the 2nd Gutai Art Exhibition, Ohara Kaikan hall, Tokyo

15 maj kl 17.30 (Obs. nytt datum!)  
> *Årsmöte i Auditoriet*  
Läs kallelse och verksamhetsberättelse på sid 18 i detta nummer av Bulletinen. Efter Årsmötet är det Tisdagsklubb.

**Tisdagsklubben 15 maj kl 18.30**

> *Magnus af Petersens inför Explosion. Måleri som handling*  
Intendent Magnus af Petersens ger oss en försmak av sommarens stora färgexplosion till utställning. Efter andra världskriget började ett antal målare, i olika delar av världen, att attackera måleriets fundamentala förutsättningar på ett sätt som var på en gång aggressivt och lekfullt. Många konstnärer lade lika stor vikt vid själva den skapande akten som vid den målning som den gav upphov till. Det är ett experimentellt och konceptuellt förhållningssätt till måleriet och konsten som sedan dess inspirerat många konstnärer. Plats: Auditoriet, plan 2

17 maj  
> *Invigning av Bucky Dome i museernas trädgård med konserter med Organic Music Band och Neneh Cherry and the Thing*  
Bucky Dome är ett samarbete mellan Arkitektur-museet och Moderna Museet på initiativ av kreatören Bengt Carling som byggde den första Bucky Dome utanför Moderna Museet 1971 på inbjudan av Pontus Hultén. Program i Bucky Dome hela sommaren t o m 9 september med konserter, performance och workshops. Läs mer på [www.modernamuseet.se](http://www.modernamuseet.se)

31 maj kl 19 (Obs. nytt datum!)  
> *Vernissage Explosion med Vännernas timme från kl 16*  
Läs hela inbjudan på sista sidan i detta nummer av Bulletinen.

5 juni – 9 september  
> *Moment: Yoko Ono*  
I utställningen *Grapefruit* visas ett urval av Yoko Onos så kallade instruktionsverk, som inbjuder till fantasifulle sätt att se på tillvaron och på konstskapande. Med ett antal experimentfilmer och några centrala tidiga verk presenteras Yoko Ono som pionjär inom konceptkonsten och den internationella fluxusrörelsen, och visar på konstnärrens livslånga kamp för fred och kärlek. Curator: Cecilia Widenheim

## Moderna Museet Malmö

Som vanligt är Ni hjärtligt välkomna till Moderna Museet Malmös ordinarie program. Fritt eller rabatterat mot uppvisande av medlemskort.



Har du idéer och tips om programmet är förslag välkomna till Moderna Museets Vänner Malmörepresentant Nils Svensk, [n.svensk@modernamuseet.se](mailto:n.svensk@modernamuseet.se)

## Maj

11 maj kl 18–21  
> *Niki de Saint Phalle. Vernissage med Vännernas timme*  
För Moderna Museets Vänner öppnar utställningen en timme tidigare, vi bjuder på fördrink och intendent Joa Ljungberg presenterar utställningen. Plats: Moderna Museet Malmö

20 maj  
> *Wanåsresa*  
MMV:s årliga söndagsutflykt till öppningen av årets utställningar på Wanås konst som i år firar 25-årsjubileum. Inbjudan finner ni här intill. Plats: Wanås konst Knislinge

22 maj kl 17  
> *Konsthögskolan i Malmös årsutställning*  
Under årsutställningen fylls hela konsthögskolan med konst från golv till tak. Alla skolans studenter inklusive utbytesstudenterna ställer ut sin konst i sina ateljéer och andra utrymmen. Professor Gertrud Sandqvist presenterar utställningen. Anmälan på MMV:s hemsida eller till [mmv.malmo@modernamuseet.se](mailto:mmv.malmo@modernamuseet.se). Plats: Konsthögskolan i Malmö

## Juni

15 juni kl 18–21  
> *Irving Penn. Vernissage med Vännernas timme*  
För Moderna Museets Vänner öppnar utställningen en timme tidigare, vi bjuder på fördrink och intendent Andreas Nilsson presenterar utställningen. Inbjudan kommer i nästa nummer av Bulletinen. Plats: Moderna Museet Malmö

## Wanåsresa 20 maj

Avfärd från Moderna Museet Malmö kl 9.00  
25-årsjubilerande Wanås konst öppnar årets utställningar och Moderna Museets Vänner gör en riktig söndagsutflykt. Wanås utlovar ett fyrverkeri av projekt. Sissel Tolaas fokuserar på konst som luktar, den indiska konstnären Srinivasa Prasad skapar en labyrint och Astrid Svangrens konst hänger ovanför våra huvuden. Ett helt nytt rum för konstfilm öppnar och genuin halmslöjd krockas med formgivare och konstnärers experimentlusta i projektet *Farmer's Gold*. Årets barnbok av Anna Camner kikar nära med förföriska bilder av naturens växtlighet, rester och spår. Henrik Håkansson's *The Reserve* som påbörjades 2009 fortsätter sin undersökning av natur och kultur. Vi får en exklusiv visning av utställningarna innan öppning, gott om tid för en lunch på Fredholms eller varför inte picknick i parken innan jubileumshögtidigheterna kl 14.

Pris: 270 kr (Wanås nya guide till samlingen ingår). Begränsat antal platser. Anmäl dig på Moderna Museets Vänner hemsida eller till [mmv.malmo@modernamuseet.se](mailto:mmv.malmo@modernamuseet.se) (märk mailet "WANÅS").



Astrid Svangren *I speak in ruffles crepe candid without mystification like the color of a gazelle's belly sprout-green crushed orange pulp pink yellow or apple-green painstakingly straight*, 2011  
Foto: Bonniers Konsthall



## Vännernas vänner

> Arkitekturmuseet

17 mar–13 maj 2012 *Sommarland– Stockholm är vår lustpark*

17 jun–22 sep 2013 *The Fashion World of Jean Paul Gaultier: From the Sidewalk to the Catwalk*  
www.arkitekturmuseet.se

> Astrup Fearnley Museet for Moderne Kunst  
Astrup Fearnley Museet har nu stängt och öppnar i nya lokaler på Tjuvholmen sept 2012.  
www.afmuseet.no

> Dunkers Kulturhus

11 nov–5 aug 2012 *Under stor press – Mästargrafik från Atelje Larsen i Helsingborg*

23 mar–26 aug 2012 *Mans land – Fotografier av Finn Larsen*

17 feb–20 maj 2012 *MER PASSION! Ung konst invaderar*

11 maj–9 jun 2012 *Pressat mode*  
www.dunkerskulturhus.se

> Färgfabriken

14 apr–24 jun 2012 *Hilda Hellwig Collage*

14 apr–24 jun 2012 *Psychosis Part II, I Is Someone Else*

www.fargfabriken.se

> Nationalmuseum

8 mar–12 aug *Passioner. Konst och känslor genom fem sekler*

8 mar–12 aug *Drivet och överdrivet. Om karikatyren i Sverige*

10 maj–20 jan 2013 *Slow Art*

27 sept 2012–20 jan 2013 *Stolthet och fördom*  
www.nationalmuseum.se

> Wanås Konst

20 maj öppnar årets utställningar. Parken är öppen alla dagar året runt.  
www.wanas.se

> Gripscholms Slottssamling

www.royalcourt.se

> Thielska galleriet

18 feb–6 maj *Eugène Jansson (1862–1915)*  
www.thielska-galleriet.se

Med reservation för ändringar.  
Se även [www.modernamuseet.se](http://www.modernamuseet.se)

## Vi firar 25 år!

Upplev Parken igen! Årets nya projekt. Se tillskotten i samlingen. Allt som hänt sen du var här sist. Har du aldrig varit här? Då är det dags nu. Det här är året för dig!

Program 2012: Astrid Svangren, Srinvasa Prasad, Sissel Tolaas, Henrik Håkansson, Editions in Craft, Anna Camner, Indisk film.

I samlingen: Yoko Ono, Jenny Holzer, Jakob Dahlgren, Ann-Sofi Sidén, Ann Hamilton, Charlotte Gyllenhammar, och mycket mycket mer...

Öppet 20 maj – 28 okt. Välkommen!

WANÅS  
KONST

Mer om öppettider, café, shop, visningar etc på [wanaskonst.se](http://wanaskonst.se)

## UNDER STOR PRESS

Mästargrafik från Atelje Larsen, Helsingborg  
t o m 5 augusti

## MER PASSION

Ung konst invaderar  
16 februari - 20 maj



Kungsgatan 11, Helsingborg  
[www.dunkerskulturhus.se](http://www.dunkerskulturhus.se)



14/4-21/6

PSYCHOSIS  
PART II & III

I is  
Someone  
Else

&

HILDA  
HELLWIG

FÄRGFABRIKEN

## Bellas boktips

Rebecca "Bella" Farrensteiner arbetar i Moderna Museets butik och tycker om böcker. Här är ett urval från Moderna Museets Butik.

*Niki de Saint Phalle Outside-in*

Stijn Huijts, Anna Tilroe  
Schunck, 2011

Inför Niki de Saint Phalle-utställningen i Malmö vill jag passa på att rekommendera den här boken, som är min favorit av böcker över de Saint Phalles konstnärskap. Boken är en katalog från en retrospektiv utställning som tog plats förra året på det nederländska kulturcentret Schunck i Heerlen.

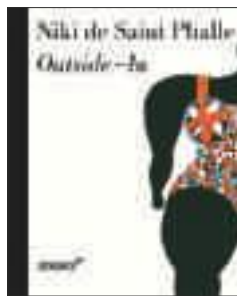
Jag är personligen kluven till en del böcker som getts ut om Niki de Saint Phalle. De flesta har en ganska lackad framsida som inte riktigt stämmer överens med den Niki jag har förstått mig på. Jag är präglad av rebellen Niki som tog plats i en mansdominerad konstvärld och genom Moderna Museets egen historia med konstnärens mytomspunna utställning *Hon – en katedral* och dess katalog.

Jag blev därför mycket glad när jag fick tag på *Niki de Saint Phalle Outside-in* som dels genom formgivningen, dels genom innehållet möter Nikis konstnärskap i en form som känns fräsch och intressant.

Boken inriktar sig främst på Nikis tidiga arbeten och är tematiskt indelad. Den tar oss igenom hennes shootings, assemblage, altare, teckningar, filmer, Nanas, skulpturparker och *Hon*-projektet. Texterna är skrivna av Anna Tilroe och Camille Morineau.

MMV-pris: ca 351 kr (ord. pris 390 kr)

Boken kommer att finnas i butikerna både i Stockholm och Malmö



*Anna-Eva Bergman*

Christine Lamothe, Bertrand Tillier  
Les presses du réel, 2011

För mig är Anna-Eva Bergman en helt ny upptäckt. Jag ramlade över denna bok av ren slump när jag satt och letade information om några av mina favoritmålare på samtids scenen. Hennes målningar fick mig att vilja veta mer och jag vill nu varmt rekommendera er att ta er en extra titt på denna multikonstnär.

Fram till 50-talet gjorde Anna-Eva Bergman illustrationer och karikatyrer till mode och dagspress. Hon förde anteckningar över sina tankar och funderingar om konst, publicerade artiklar och skrev en självbiografi, en roman och en kokbok. Samtidigt utforskade hon måleriets värld genom att pröva sig fram genom det abstrakta måleriets olika stilar. På 40-talet kom hon slutligen fram till sin egen unika stil som präglas av starkt reducerade former tagna från det karga nordnorska landskapet och nordisk mytologi. Hon använder sig av guld- och silverfragment för att få fram de arketyppiska formerna. Målningarna är lågmälda, men ändå starka, pulserande och mystiska.

Anna-Eva Bergman föddes i Stockholm 1909 där hon levde sitt första år. Sedan växte hon upp i Norge där hon studerade på konsthögskola. Vid arton års ålder studerade hon konst i Österrike och flyttade sedan vidare till Frankrike som sedan blev hennes hem. Hon levde fram till 1987 då hon gick bort i Grasse.

Boken är rikt illustrerad, skildrar hela Bergmans konstnärskap och drar paralleller till hennes inspirationskällor. Det är fascinerande att se en konstnärs hela utveckling och hur många skepnader denna utveckling kan ta. Jag är framförallt otroligt glad över att ha hittat en förmig, kvinnlig konstnär vars motiv känns mer moderna och samtida än många andra konstnärers från hennes tid.

MMV-pris: ca 432 kr (ord. pris 480 kr)

Boken finns i Moderna Museets butik i Stockholm, och går att beställa via Butiken i Malmö

## MEDLEMSDAGAR I BUTIKEN 5–6 MAJ!

20 % rabatt på hela  
Moderna Museets sortiment\*  
i Stockholm och Malmö!

\*gäller ej Arkitekturmuseets sortiment

MODERNA MUSEET

## Vårens brunch

Slå dig ner i restaurangens nya sköna stolar formgivna av Åke Axelsson och avnjut några av säsongens bästa skandinaviska råvaror – varsamt förädlade i vårt kök

Lördagar & Söndagar  
11.30-16.00

Ord pris 265.-  
MMV 10% för hela sällskapet

MODERNA MUSEET

Restaurangen Moderna Museet  
08 519 562 91 [www.momumat.se](http://www.momumat.se)  
[info@momumat.se](mailto:info@momumat.se)

## Vi öppnar ny bar

Invigning  
4 maj från 19.00  
Välkommen!

MODERNA MUSEET

Restaurangen Moderna Museet  
[www.momumat.se](http://www.momumat.se)  
[info@momumat.se](mailto:info@momumat.se)  
08 519 562 91



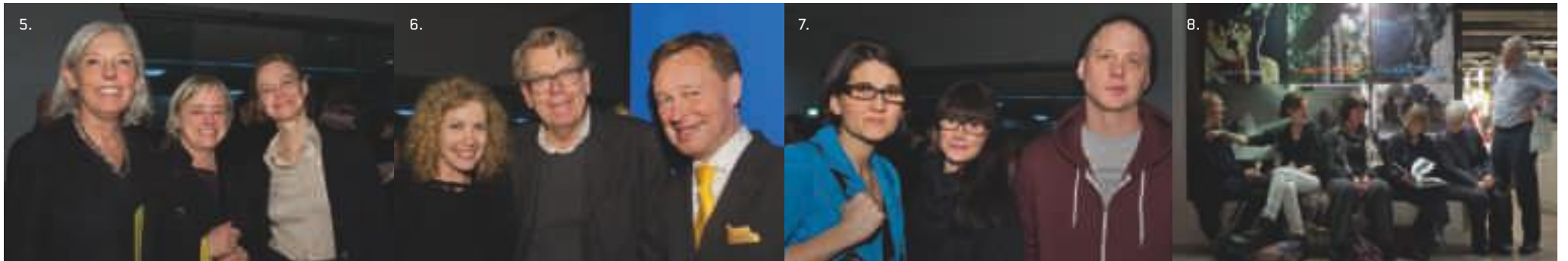
# Vänner vimlar på ...

På en exklusiv förhandsvisning fick vi Vänner träffa Eija-Liisa Ahtila, en av Nordens internationellt mest erkända samtidskonstnärer.

Sedan sitt genombrott på nittioalet är hon en föregångare i utvecklingen av filmiska installationer. Eija-Liisa Ahtila blev känd för en bredare publik då hon satt i jury för spelfilm under Venedigs filmfestival 2011. Utställningen är öppen to m den 6 maj och om du inte redan sett den rekommenderar jag verkligen att du går nu. Eftersom du är smart och är medlem i Moderna Museets Vänner har du fri entré och kan komma hur ofta du vill och se en film i taget! □

Anna Hegnell

Anna Hegnell är verksamhetsansvarig för Moderna Museets Vänner.



1. Birgitta Nylander och Annemay Hellgren-Sander. 2. Martina Gaard och Anita Korronen Stén. 3. Denize Artuñedo Engblom. 4. Det mäktiga verket *Horisontal*, 2011, gav en kontemplativ känsla även på en stimmig vernissage. 5. Judit Benedek, Yvonne Eriksson och Anna Tellgren. 6. Rose Lord, John Peter Nilsson, Berndt Arell, överintendent Nationalmuseum. 7. Hanna Wörman, Kirsten Hinder och Lo Vahlström. 8. Vernissagegäster bläddrar i utställningskatalogen. 9. Yvonne Gran Hellsten, Gunnar von Sydow, Kerstin Edblad von Sydow och Ulf Hellsten. 10. Annica Nordegren och Thomas Berlin. 11. Erik Titusson, Patrik Steorn och Johan Rosell. 12. Överintendent Daniel Birnbaum och Eija-Liisa Ahtila.

Foto: Albin Dahlström/Moderna Museet. Assistent: Kersti Wahlin-Schulze

## ... vernissage Eija-Liisa Ahtila *Parallella världar*



Einar Hylander, *Miljö (Narvavägen 29 ö.g. Stockholm)*, detalj, 1983–89  
Foto: Anne Mossberg

## Hylander vid Karlaplan i Vasaparken

ett av de märkligaste inslagen i Moderna Museets samling är en tvårumslägenhet på Narvavägen 29 i Stockholm. Här finns det miljöbygge som Einar Hylander (1913–89) testamenterade till museet.

”Einar var direktörssonen som om natten, iförd kostym och vit skjorta med slips, nalkades containrar mitt i stan för att hämta virke till ett värmeledningsgaller, ett fäste för en gardin, en knapp till en låda” skriver Per Wästberg om sin vän i essäsamlingen *Frukost med Gerard* (Wahlström & Widstrand, 1992).

Einar Hylanders säregna livsöde, som barn av en auktoritär högborgerlig Göteborgsmiljö han aldrig fann sig i, var att i trettioårsåldern förskjutas från kommanderingen till Malmökontoret för faderns spannmålsfirma, för att sedan slå sig in på skådespeleri och scenografi. Sextiofyra

år gammal debuterade Einar Hylander på galleriet Samlaren. Det blev bara två utställningar till innan han dog som en utfattig flanör. Våningen i många nyanser av vitt på den östermalmska gården, med varje detalj utformad och byggd av konstnären under hans sista sex år i livet, är en sorts gestaltning av en skärgårdsidyll, men som vore den fixerad, och förkrympt. De älskade äventyrsböckerna om Kapten Nemo och Greven av Monte Christo står som gravvaktare mellan bokhyllans handsnidade pelare.

Hylandervåningen är aktuell i utställningen *Ett riktigt hem* som pågår på Sven-Harrys konstmuseum to m 27 maj. Där visas konstnären Anna Hylanders dokumentär *Låt höra av dig minne* (1996, 14 min) om sin farfar Einar Hylanders liv och miljöbygge. I utställningen deltar också Aida Chehregosha, Per Hasselberg, Meta Isæus-Berlin, Kristina Jansson, Eva Kerek, Hyun-Jin Kwak, Lars Lerin, Carl-Oskar Linné och The New Beauty Council. □

Maria Morberg

Maria Morberg är Bulletinens redaktör.

Einar Hylanders våning visas för grupper och bokas via publik@modernamuseet.se, mer information på Moderna Museets hemsida under fliken Samlingen.



# Återblick Documenta

Mytomspunnen, debatterad, aktad – Documenta äger rum för trettonde gången i år. MMV arrangerar en resa dit i september, så passa på – nästa chans blir 2017. I Bulletinens sommarnummer presenteras dOCUMENTA (13), men först en tillbakablick av Ann-Sofi Noring, som rest till Kassel var femte sommar sedan 1987.

av Ann-Sofi Noring

Det var året innan muren föll, 1988 i Berlin. Jag befann mig i Martin-Gropius-Bau, en utställningsbyggnad just invid skiljelinjen mellan väst och öst. Här visades *Stationen der Moderne*, en mastodontutställning som sammanfattade konstens historia från 1910 till 1969, såsom den gjorts synlig på ena sidan muren. Här fanns rekonstruktioner av de tjugo viktigaste utställningarna i Tyskland, där varje etapp gav uttryck för ett specifikt historiskt ögonblick. En självklar station var Documenta, som tog sin början 1955 på initiativ av målaren och professorn Arnold Bode tillsammans med konsthistorikern Werner Haftmann. Också inom konstens domäner skulle det tyska undret resa sig ur spillrorna. Det var ont om konstnärsmaterial, det saknades institutioner, samlare och publik. Arnold Bode och Werner Haftmann arrangerade därför utställningen som en berättelse om 1900-talets konsthistoria, som ett återerövat minne mitt i Västtyskland. Lokalen var Fridericianum, ett utbombat 1700-talspalats som renoverats för ändamålet.

Succén lät inte vänta på sig – redan 1959 hölls nästa Documenta, med konsten efter 1945 som tema. Det modernistiska perspektivet var allenarådande och den abstrakta konsten dominerade. Konstnären Hans Haacke, då ung elev i Kassel (och senare representerad på Moderna Museet med *Vandrande högspänningsurladdning*, 1968), fotograferade den redan blandade publiken: unga och gamla, barnvagnar och promenadkäppar invid måleri och skulptur av Francis Bacon, Jean Fautrier, Philip Guston, Willem de Kooning, Pablo Picasso, Robert Rauschenberg och många fler – dock noll kvinnor och endast konstnärer från Europa och USA. Documenta var alltså så tidigt som 1959 en publik attraktion och ett viktigt påstående om konstens tillstånd. Över tid har koncentrationen på samtidskonst blivit helt avgörande och utställningen, som nu arrangeras vart femte år, har blivit ett måste för alla konstinresserade, inte enbart som en del av det tyska undret.

Åter till Martin-Gropius-Bau och *Stationen der Moderne* där tiden fram till 1969 markerades – för Documentas del innebar detta att ytterligare två utställningar rymdes inom perioden: 1964, för sista gången med Arnold Bode och Werner Haftmann i ledningen och med samma ambition som tidigare att knyta an samtiden till ett historiskt, västeuropeiskt sammanhang, och så 1968. Då skrällde det till i fridfulla Kassel på samma vis som i resten av världen. Radarparet Bode/Haftmann steg av, inträdde ett sk Documenta-Rat om 23 personer som tog sig an uppgiften att visa vad man ansåg vara det viktigaste på konstscenen detta år.

År 2012 arrangeras den trettonde Documenta sedan 1955. Om inte alla versioner har haft en lika konfliktfylld förhistoria som år 1968, så har varje upplaga uppmärksamats, kritiserats och debatterats intensivt. Att ta sig an uppdraget att arrangera denna metautställning, all-

mänt kallad *Museum of 100 days*, är en reell utmaning – förväntningarna stiger för var gång på en analyserande och generös presentation, en tolkning av var konsten befinner sig idag. Biennaler är legio och tilltar varefter tiden går, men det finns bara ett Documenta, som med femårsintervall gör en kraftfull lägesbeskrivning, inte sällan ur ett rätt personligt perspektiv.

Vad har då visats sedan märkesåret 1968, då Documenta-Rat tog kommandot och erbjöd en labyrintisk och motsägelsefull bild av den samtida konsten? 1972 tog den förste icke-tysken vid, schweizaren Harald Szemann, legendarisk curator i ordets rätta bemärkelse vars tema *The Questioning of Reality – Image Worlds Today* signalerade en ny tid. 1977 var det åter dags för en tysk, Manfred Schneckenburger, som dristade sig till att inkludera östtyska konstnärer och även lyfta fram film, video och fotografi på ett dittills oprövat vis. Det sjunde Documenta, 1982, var i nederländaren Rudi Fuchs regi, då konstnären Joseph Beuys gjorde sin minnesvärda installation av 7 000 basaltstenar samtidigt som de sk nya vilda målarna framträdde på bred front. Manfred Schneckenburger återkom 1987 för att lyfta fram en, som han hävdade, historisk och social dimension av konsten. För egen del var det min första Documenta och det jag minns tydligast är att arkitektur och design liksom ljudkonst och performance gavs en framträdande plats: Laurie Anderson, Dara Birnbaum, Alfredo Jaar, John Cage, Glenn Gould, Hans Hollein, Ettore Sottsass.

Documenta IX år 1992 leddes av belgaren Jan Hoet och blev en publiksuccé, med fler än 600 000 besökare – samtidigt fick Hoet kritik för att ha förvandlat utställningen till en eventliknande företeelse. Det må vara hur som, själv minns jag starka konstnärskap som Marina Abramović, Louise Bourgeois, Wim Delvoye, Stan Douglas, Jimmy Durham, Isa Genzken, Ilya Kabakov, Mike Kelley, Cildo Meireles, Cady Noland, Charles Ray – kort uttryckt, ett stort antal konstnärer som inte gjorts synliga i Sverige men som idag får ses som grundbultar i vår förståelse av samtidskonsten. Därutöver, outplånligt, Bruce Naumans videoverk där ett kalrakat huvud hoppade upp och ned, maniskt, i takt med ropet ”see me, help me!” samt, inte minst, den svenske konstnären Ulf Rollofs märkvärdiga bälgar. 1997 ansvarade den första kvinnan, fransyskan Catherine David, för Documenta X. Hon strävade efter att kritiskt konfrontera samtiden, med etiska och politiska anspråk, och den negativa kritiken lät inte vänta på sig.



Zarina Bhimji *Out of Blue* (stillbild), 2002  
Inköpt med bidrag från MMV

Var inte detta en utställning som vände sig bort från publiken, i en inåtvänd och överintellektualiserad metadiskussion? Å andra sidan kunde man som besökare också ta del av en intressant diskussion om konsten i världen, ifall man gav mer än en av de 100 dagarna av sin tid. Utställningen tog plats i många rum i Kassel och fanns närvarande på ett helt nytt sätt i staden.

År 2002 bars ansvaret av en icke-europeisk curator för första gången, nigerianen Okwui Enwezor. I och med hans insatser kom bokstavligen hela världen till den lilla staden Kassel. Ett par helt oförglömliga installationer av Georges Adéagbo, Doris Salcedo, The Atlas Group och Thomas Hirschhorn dröjer kvar när jag tänker tillbaka, vid sidan av det faktum att man som besökare tog del av en sällsynt välgjord utställning. Här visade Cecilia Edefalk tysta målningar i ett separat rum och Zarina Bhimji sitt stora videoverk *Out of Blue* 2002, som MMV sedan donerade till museet. Den senaste Documenta, 2007, ansåg många vara svag och otillgänglig i jämförelse med tidigare upplagor. Den hårda kritiken mot det tyska paret Roger M Buergels och Ruth Noacks utställning för att vara kvasiintellektuell och ogin mot besökarna tyckte jag nog själv vara väl hård – visst, här fanns redan kända (i västvärlden) konstnärskap, men å andra sidan fanns möjligheter till nya insikter. Om nu iscensättningen och inramningen var vag, fanns ett antal intressanta verk att ta ställning till – t ex den polska konstnären Zofia Kulik, vars fotomontage *Tornspirans väktare* nu finns i Moderna Museets ägo.

I sommar finns mycket att vänta från Carolyn Christov-Bakargiev och hennes team som ansvarar för Documenta XIII. En sak är säker, årets Documenta kommer att befinna sig långt från *Stationen der Moderne!* □

Ann-Sofi Noring är vice museichef på Moderna Museet.  
Se inbjudan till Documenta sid 2





Lynda Benglis *At Work*, 1969  
© Henry Groskinsky/Time & Life/Getty Images/ALL OVER PRESS DS

Niki de Saint Phalle



Niki de Saint Phalle, *Titel saknas*, 1992  
© 2012 Niki Charitable Art Foundation/ADAGP, Paris

## Moderna Museet Stockholm

### *Explosion. Måleri som handling*

Välkommen till vernissage torsdag 31 maj kl 19–21

Överintendent Daniel Birnbaum och vice museichef Ann-Sofi Noring hälsar välkommen kl 19.30. Därefter ger utställningens curator Magnus af Petersens en introduktion som hålls på huvudentréplanet och samtidigt sänds på storbild i Auditoriet. Vi bjuder på vin och performance.

Inbjudan är personlig och gäller för två personer. Tag med ditt medlemskort. Utställningen visas på huvudentréplan, museets båda entréer är öppna.

#### Vännernas timme:

Restaurangen håller specialöppet för MMV:s medlemmar före vernissagen och erbjuder en meny till Vänskapspris i Restaurangen: huvudrätt, dessert, kaffe och liten flaska vin (18 cl) till Vänskapspris 185 kr/person (ord. pris 229 kr.) Erbjudandet gäller kl 16–21 för dig och en vän. Entré till Restaurangen kl 18–19 endast via altanen mot sjösidan. Museet är stängt kl 18–19. Antalet platser är begränsat. Ingen förhandsbokning.

#### Välkomna!

Moderna Museets Vänner  
[www.modernamuseet.se/mmv](http://www.modernamuseet.se/mmv)

*Explosion. Måleri som handling* pågår 2 juni–9 september 2012 på Moderna Museet i Stockholm

Med stöd av:



MODERNA MUSEET

## Moderna Museet Malmö

### *Niki de Saint Phalle Flickan, monstret och gudinnan*

Välkommen till vernissage fredag 11 maj kl 19–21

Inbjudan är personlig och gäller för två personer. Tag med ditt medlemskort. Anmäl dig på MMV:s hemsida eller [mmv.malmo@modernamuseet.se](mailto:mmv.malmo@modernamuseet.se)

#### Vännernas timme:

Utställningen öppnar en timme tidigare, kl 18, med förhandsvisning för Moderna Museets Vänner. Museichef John Peter Nilsson hälsar välkomna och intendent Joa Ljungberg introducerar utställningen. Vi bjuder på en fördrink.

Utställningen visas i övre galleriet på Moderna Museet Malmö, Gasverksgatan 22. För fler programpunkter kopplade till utställningen se [www.modernamuseet.se](http://www.modernamuseet.se)

#### Välkomna!

Moderna Museets Vänner  
[www.modernamuseet.se/mmv](http://www.modernamuseet.se/mmv)

*Flickan, monstret och gudinnan* pågår 12 maj–9 september 2012 på Moderna Museet i Malmö

Med stöd av:



MODERNA MUSEET