

LÄRARHANDLEDNING

I Lady Barclays salong

Handledningen
riktar sig i första hand
till lärare i åk 7–9 och
gymnasiet.



MODERNA MUSEET

LÄRARHANDLEDNING

MODERNA MUSEETS lärarhandledningar formuleras med grundskolans och gymnasieskolans läroplaner och kursplaner i åtanke. Lärarhandledningarna är utformade som stöd inför ett besök på Moderna Museet och kan också användas för att arbeta vidare med utställningen efter museibesöket. Tanken är att ge en grundläggande förståelse för den aktuella utställningen samt ge förslag på övningar och diskussionsfrågor.

I skolans läroplaner står bland annat att varje elev ska få utveckla sina möjligheter att kommunicera genom att samtala, läsa och skriva och att skapande arbete och lek är väsentliga delar i det aktiva lärandet. Skolan ska stimulera elevernas kreativitet, nyfikenhet och självförtroende samt uppmuntra dem att pröva egna idéer och lösa problem. Både de intellektuella och de praktiska, sinnliga och estetiska aspekterna ska uppmärksammas i skolarbetet.

I denna lärarhandledning till *Lady Barclays salong* finns flera olika uppgifter och diskussionsfrågor som passar bland annat ämnena bild, samhällskunskap, historia och svenska. Dessutom finns en liten ordlista för de ord och begrepp som är **grönmarkerade** i texten, och därtill en beskrivning av olika fotografiska tekniker (**rödmarkerade** i de fall de nämns i texten).

Texten hämtad från utställningsfoldern, skriven av Anna Tellgren, curator för utställningen *Lady Barclays salong*. Ordlista, uppgifter och diskussionsfrågor är skrivna av Ylva Hillström.

Mejla gärna synpunkter på handledningen till: y.hillstrom@modernamuseet.se

Omslag: Henry B. Goodwin, *Lady Barclay*, 1921

VÄLKOMNA TILL MODERNA MUSEET!

Obs! Under Covid-19-pandemin har vi begränsade möjligheter att ta emot grupper på egen hand. Håll utkik på www.modernamuseet.se för aktuell information om vad som gäller.

FÖR ATT BESÖKET SKA BLI SÅ BRA SOM MÖJLIGT, TÄNK PÅ FÖLJANDE:

ANSVAR FÖR GRUPPEN

Läraren ansvarar för klassen under besöket i museet. Vi rekommenderar att elevgrupper t o m högstadiet går tillsammans med lärare.

LÅSBARA SKÅP

Kläder och väskor kan förvaras i de låsbara skåpen som finns bakom Butiken samt på plan 1.

SKOLMATERIAL

Fråga gärna museivårdarna om vägledning. Det finns skrivplattor att låna. Använd inte väggar eller skulptursocklar som skrivunderlag eftersom det blir märken. Använd endast blyertspennor i utställningssalarna om eleverna behöver teckna eller anteckna.

VAR FÖRSIKTIG I SALARNA

Eftersom det är lätt att stöta till konstverk i salarna ska ryggsäckar, större väskor, paraplyer etc. lämnas i garderoben eller i förvaringsboxarna. För att inte riskera spill på konstverk får man inte dricka eller äta i salarna eller i korridoren utanför. Rör er lugnt i salarna. Visa hänsyn till pågående visningar. Grupper under ledning av Moderna Museets personal har företräde i utställningssalarna. Använd gärna de hopfällbara svarta pallarna som finns i museet och bär dem försiktigt så konsten omkring inte skadas. Kom ihåg att sätta tillbaka pallen på ställningen.

VARFÖR FÅR MAN INTE RÖRA KONSTEN?

Det är inte tillåtet att röra vid konstverken. Att försiktigt ta på något verk innebär stora skador genom att saltet och fettat på fingrarna alltid orsakar märken på alla material. Museets uppdrag är att bevara konstverken för kommande generationer av museibesökare.

VAR KAN VI ÄTA MATSÄCK?

Under rådande omständigheter kan vi tyvärr inte erbjuda plats att äta i vårt matsäcksrum. Om vädret tillåter finns gott om fina picknickplatser runt om Skeppsholmen.

FOTOGRAFERING

Det är tillåtet att fotografera i utställningen, men utan stativ och utan att det stör andra besökare.

MUSEIVÄRDAR

Under ert besök på Moderna Museet kommer ni att träffa museivårdar i informationsdisken eller i utställningarna. Vänd er gärna till dem om ni har frågor om konstverk, utställningar, program eller vill lämna tips och synpunkter.

INTRODUKTION

I LADY BARCLAYS SALONG

Perioden från 1890 fram till första världskriget var en kulturell storhetstid i Sverige. Inom litteratur, musik, konst och arkitektur framträdde en rad starka personligheter, som påverkade samhället och debatten på en mängd olika sätt. Bland de betydelsefulla aktörerna fanns Verner von Heidenstam, Ellen Key, Selma Lagerlöf och August Strindberg. **Mecenaterna** prins Eugen och Ernest Thiel byggde upp sina stora konstsamlingar, som finns kvar att beskåda idag i deras respektive hem Waldemarsudde och Thielska Galleriet på Djurgården. Båda husen ritades av arkitekten Ferdinand Boberg, som skapade dessa byggnader med inspiration från **renässansens** bildspråk, Orienten och den sena **jugendstilen**. Eva Bonnier, framgångsrik konstnär, var även betydande donator till konstlivet. Bättre kommunikationer genom järnvägar och telefonnät ledde till städernas tillväxt och en ny exportinriktad industri i Sverige. Konst och Industriutställningen 1897 i Stockholm, och några år senare den Baltiska utställningen 1914 i Malmö, blev manifestationer för all denna framåtanda. Här presenterades avdelningar med konst och fotografi. Det är också en tid då **skandinavismen** blomstrade och en mängd nordiska samarbeten och grupperingar bildades. Kvinnorörelsen blev starkare och 1919 fick kvinnor efter en lång kamp rösträtt och kunde rösta för första gången i andra-kammarvalet 1921 – för exakt ett hundra år sedan.



August Strindberg,
Underlandet, Sign. 1894.
Olja på papp.
Foto: Nationalmuseum

I denna utställning får vi en inblick i tidens visuella kultur utifrån ett urval med drygt 300 verk från Moderna Museets och Nationalmuseums rika samlingar. Huvuddelen består av svenskt material, men det finns några internationella utblickar. Verken tillkom från 1800-talets slut fram till 1930. Under denna period utvecklades inom fotografien den så kallade piktorialismen, i kontrast till de amatör- och yrkesfotografiska praktikerna. De tekniska framstegen, med exempelvis rullfilmen, gjorde att det blev enklare och snabbare för fler att fotografera. Piktorialisterna ville istället lyfta fram hantverket. Stilen uppkom med inspiration från **impressionism**, **symbolism** och **naturalism** och det fördes heta diskussioner om hur man skulle åstadkomma en konstnärlig fotografi. Ett tydligt exempel är symbolisten Eugène Carrières **monokroma** porträttmålningar, som inspirerade konstfotografien runt 1900. Piktorialisternas bilder känns igen genom sin suddighet, softfokus och en färgskala som går från bruna, jordiga toner till starka kulörer i rött och blått. De arbetade med olika kopieringsmetoder, exempelvis **gummiförfarande**, **platinotyp** och **bromljefotografi**, i syfte att skapa eller ”måla” på fotopapperet. Detta blev den första internationella konstfotostromningen som hade många framstående utövare runt om i Europa och USA. Det bildades fotoklubbar som propagerade för den nya fotokonsten, däribland Wiener Camera-Club, Photo-Club de Paris och The Photo-Secession i New York, med de berömda medlemmarna Alfred Stieglitz och Edward Steichen. De fotografiska verken ställdes ut och bedömdes i tävlingar, på gallerier, museer och i internationella salonger. Stilen spreds därigenom till Belgien, Holland, Italien, Polen, Ryssland, Spanien och de nordiska länderna.



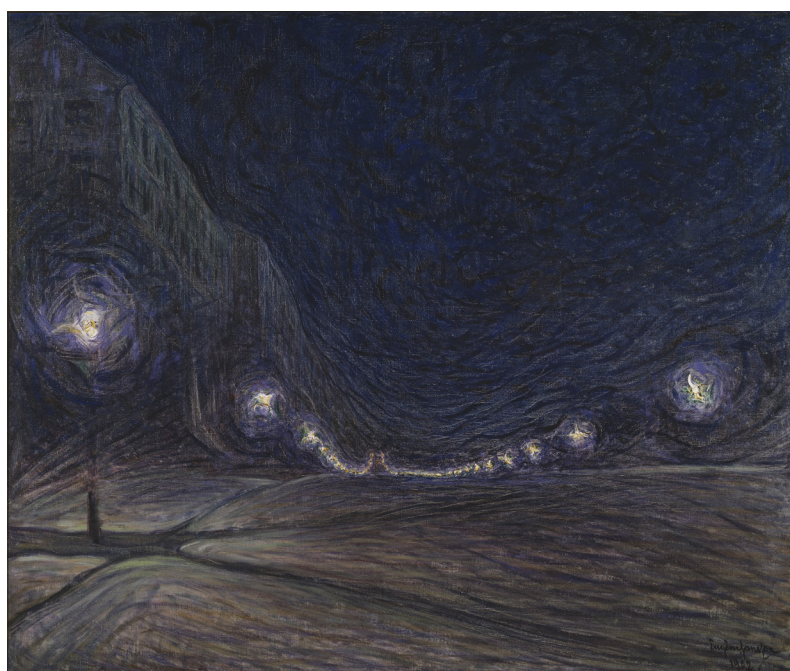
John Hertzberg,
Titel saknas, 1903.
Gummiförfarande.

Sverige var i utkanten av denna rörelse, men stilen fick fäste även här och hade flera namnkunniga företrädare. Perioden har gått under beteckningen ”konstnärstiden”, vilket härrör från en artikel av professor Helmer Bäckström, som själv fotograferade i piktorialistisk anda. Bäckström var även en mycket aktiv medlem i Fotografiska Föreningen, en svensk motsvarighet till de utländska klubbarna. Föreningen bildades 1888 och ordnade träffar och middagar där fotografi diskuterades. Yrkesfotografen Herman Hamnqvist blev under 1890-talet en betydelsefull introduktör av stilen och propagerade i sina många artiklar och föredrag för en konstnärlig fotografi. Andra färgstarka representanter för stilen var Uno Falkengren, Ferdinand Flodin, John Hertzberg, Gösta Hübinette och Ture Sellman. I den svenska fotohistorien framträdde först en lite äldre generation som tog upp de nya strömningarna; sedan följde en yngre generation av fotografer som etablerade och spred de piktorialistiska idéerna. I den andra vågen finns Henry B. Goodwin som är det stora namnet i svenska och nordiska sammanhang. Han blev uppmärksam för sina uttrycksfulla och sobra porträtt och de många Stockholmsskildringarna. Goodwin hade internationell utblick och bland hans kontakter fanns den välkände porträttfotografen Nicola Perscheid, verksam under många år i Berlin. De kvinnliga fotograferna har däremot försvunnit ur historieskrivningen av denna period. Det utökade och nätverksberoende föreningslivet verkar ha stängt ute många av de kvinnor som ändå var aktiva och hade framgångsrika ateljéer.



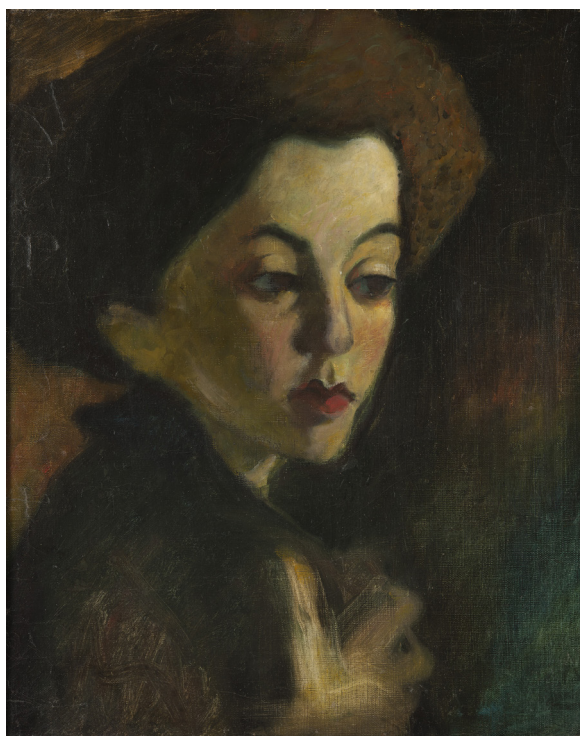
Henry B. Goodwin,
Bragevägen Stockholms vackraste gata, 1917.
Reprofoto: Prallan Allsten/Moderna Museet

Inom måleriet gick konstnärerna omkring år 1900 in i ett nytt spännande skede. De äldre medlemmarna i **Konstnärsförbundet**, som bildats 1886, fortsatte att dominera, men vid sekelskiftet framträdde en yngre generation. Inflytandet från den franske konstnären Paul Gauguin och från **Pont-Aven-skolan** var betydande hos de svenska konstnärerna, som skapade konst utifrån symbolistiskt tänkande och **syntetisk** form. Helmer Osslund fick möjlighet att besöka Gauguins ateljé och använde erfarenheterna i sina norrländska landskap. Carl Wilhelmson blev känd för sina många porträtt från uppväxtmiljön på västkusten och påverkade många genom sin position som lärare på Valand i Göteborg. Vid sjön Racken i Värmland samlade Maja och Gustaf Fjæstad en konstnärskoloni, där ett måleri i linje med tidens nationalromantiska strömningar utvecklades. Flera liknande lokala kretsar eller skolor bildades runt om i Sverige. Andra betydelsefulla konstnärer vid samma tid var Richard Bergh, Eugène Jansson, Nils Kreuger och Karl Nordström, som alla representerade och utformade det stämningsmåleri som präglade perioden. Idéer spreds nu enklare genom massproducerade bilder i böcker, planschverk och tidskrifter. Konstnärerna behövde inte alltid resa utomlands för att se det senaste, men studieresor till konstmetropolen Paris var fortfarande viktiga, även om Berlin, München, Dresden och Hamburg tog över vid 1800-talets slut. För svenskarna blev också Köpenhamn med sina internationella relationer och utställningar en naturlig samlingsplats.



Eugène Jansson,
Hornsgatan nattetid, Sign. 1902.
Olja på duk.
Foto: Nationalmuseum

Den japanska konsten, särskilt japanska färgträsnitt som nått Europa via impressionisterna, låg i tiden och inspirerade målarna och fotograferna till oväntade utsnitt och beskärningar. Även jugendstilens ornamentala detaljer och linjespel blev en inspirationskälla för många målare. Särilingar som Ivar Arosenius och Olof Sager-Nelson fick betydelse, med sina känsligt utförda porträtt vilka närmade sig sagornas värld. Författaren August Strindberg experimenterade inom både måleri och fotografi, vilket har uppmärksammats först i senare konsthistorieskrivning. Kring sekelskiftet verkade en mellangeneration som hamnade lite i skuggan av uppmärksammade nationalmålare som Bruno Liljefors, Carl Larsson och Anders Zorn, men de kom att utgöra en viktig länk till den framväxande expressionismen och andra **modernistiska** riktningar under 1900-talets första årtionden. I lady Barclays salong skapar vi ett **fiktivt** möte mellan fotograferna, målarna, deras vänner och publik. Sarita Barclay var gift med en engelsk diplomat och paret bodde i Stockholm under några år runt 1921, då hon porträtterades vid ett flertal sittningar hos Henry B. Goodwin. Vi kan anta att hon var en del av huvudstadens societetsliv och deltog på vernissager, middagar och andra begivenheter. Umgängeskretsarna verkar ha varit ganska uppdelade, men det finns tydliga spår av kontaktytor mellan konst och fotografi. Bland motiven är porträtten framträdande, men även landskap, stadsvyer, dans och nakenstudier är rikt förekommande och ger oss kunskaper om och inblickar i en svunnen tid.



Olof Sager-Nelson,
Flickhuvud II.
Olja på duk.
Foto: Nationalmuseum

FOTOGRAFISKA TEKNIKER OCH MATERIAL UNDER ÅREN RUNT 1900

Företaget Kodak lanserade 1888 den första kameran med rullfilm, vilket kom att revolutionera marknaden och göra fotograferandet till ett folknöje. De specialkonstruerade kamerorna skickades direkt till fabriken där bilderna framkallades. År 1900 introducerades den populära Brownie-kameran, som var en klassisk lådkamera. En annan aspekt på det ökade intresset och användningen av fotografier var att massproducerade bilder nu spreds enklare genom böcker, planschverk och tidskrifter. Fotogravyren är ett exempel, men det fanns många andra fotomekaniska tekniker. Piktorialismen var en motreaktion på den växande amatörfotografien och de många kommersiella fotografiska praktikerna. Piktorialisterna arbetade med en mängd olika kopieringsmetoder och material, där vissa av teknikerna närmade sig de grafiska och måleriska uttrycken och fjärmade sig från de fotografiska underlagen. Hantverket var en viktig aspekt och låg i linje med jugend-epokens intresse för och återupprättande av äldre tekniker i en tid då industrialismen slagit igenom.

Yrkesfotograferna producerade fotografiska porträtt och andra uppdrag för sina kunder. Bland de framstående piktorialisterna fanns många som inte var professionella, utan hade ett annat yrke vid sidan om. Spänningarna mellan eller de olika förutsättningarna för, de fotografer som ville arbeta mer konstnärligt och de som var tvungna att försörja sig på att sälja sina fotografier, är något som följt med under hela fotohistorien in i våra dagar. Det utspelade sig många konflikter mellan medlemmarna i Fotografiska Föreningen, där enbart amatörer fick vara med under de första åren, och yrkesorganisationen Svenska Fotografernas Förbund. Men samtidigt finns många exempel på kontakter och samarbeten mellan de olika typerna av fotografer under perioden runt sekelskiftet 1900.

Facktermerna översattes ofta från tyska och engelska och i äldre litteratur hittar man namn som gummitryck, pigmenttryck och oljetryck på de så kallade ädelförfarandena. Men ”tryck” (print) handlar det egentligen inte om utan bilderna framkallades på ett ljuskänsligt papper. Istället för att använda den vanligaste typen av fotopapper med ett ljuskänsligt skikt av silversalet i gelatin eller albumin, arbetade piktorialisterna med andra ljuskänsliga blandningar. Ofta kontaktkopierades bilden under ett negativ och fick därmed samma format som negativet. Piktorialisternas bilder känns igen för sin mjuka oskärpa, softfokus och ofta ruggade, grafikliknande struktur i en färgskala som går från bruna jordiga toner till starka kulörer i rött och blått.

KOLPIGMENTFOTOGRAFI

En emulsion med pigment och kaliumbikromat i gelatin på tunt papper exponeras med dagsljus i kontakt med ett negativ. Bilden byggs upp av ett färgpigment av önskad kulör. Efter exponeringen förs bilden i ett vattenbad över till ett nytt papper, som blir det slutgiltiga underlaget. Bilden har tydlig reliefkaraktär och är spegelvänd, vilket kan korrigeras genom att bilden överförs ytterligare en gång. Bildtonen är oftast djupt brun eller svart, men varierar beroende på val av pigment. Fabrikstillverkade papper av Bühler och Höchheimer fanns att tillgå, som sensibiliserades i alkohol. Metoden kallas ibland för koltryck, särskilt när pigmentet är svart. Den användes från 1864 fram till 1930-talet.

GUMMIFÖRFARANDE

Började användas 1894 och består av färgpigment och kaliumbikromat i gummi arabicum på papper. Ingredienserna blandas i vatten och stryks på ett papper. När skiktet torkat är det ljuskänsligt och de partier som inte belyses under negativet hårdas av ljuset. Övriga partier tvättas bort i vatten. Tonskalan blir mycket begränsad och bearbetas ofta med upprepade bestrykningar, raderingar och infärgningar. De är ofta monokroma och påminner om bilder framställda med kolstift eller färgkritor. För att gummilösningen ska fästa krävs ett grängt eller ojämnt papper, vilket förstärkte bildernas grafiska karaktär. Under namn som Höchheimer, Bühler och Fresson såldes färdigtillverkade papper för metoden.

OLJEPIGMENTFOTOGRAFI

Oljepigment på en emulsion av kaliumbikromat i gelatin på papper. Emulsionen exponeras och hårdas av ljus. Kvar finns en nästan osynlig bild uppbyggd av gelatin. Den tydliga gelatinreliefen som uppstår tar upp och stöter ifrån sig feta färgpigment, som kan fästas genom en färgvals eller pensel. Metoden ger en grovkornig bild, som ligger nära grafiken och har ofta kallats för oljetryck.

BROMOLJEFOTOGRAFI

Färgpigment på en emulsion av silver och kaliumbikromat i gelatin på papper. En färdigframställd silverbromidpappersbild bleks ut i kaliumbikromat, med tillsats av kopparsulfat och kaliumbromid, och fixeras. Bilden blöts upp och en gelatinrelief uppstår som kan infärgas upprepade gånger med fett bläck genom pensel eller gummivals. Bromoljefotografierna har en färgton efter val av pigment i bläcket. En variant är bromoljetransfer där den våta infärgade gelatinreliefen pressas mot ett papper varvid bläcket överförs till den nya basen. Bilden blir spegelvänd och har en matt yta och tryckmärken efter pressningen. Materialet användes från 1907 fram till 1940-talet.

PLATINOTYP

Ett papper bestryks med en lösning av kaliumkloroplatinat och järnoxalat och exponeras i kontakt med ett negativ i dagsljus. Framkallning sker i kaliumoxalat, som löser upp järnsalterna och reducerar platinasalterna till en metallisk platina inbäddad i pappersfibrerna. Förfarandet ger få möjligheter till manuella ingrepp. Platinotyper har en fin neutral gråskala. Före första världskriget var platina relativt billigt och färgpreparerade papper fanns att köpa. Idag används platina ofta i en kombination med palladium. Metoden började användas redan 1873.

GELATINSILVERFOTOGRAFI

Den vanligaste formen av svartvit fotografi under 1900-talet. Fotopapper belagt med en emulsion av ljuskänsliga silverhalogener i gelatin exponeras och framkallas. Gelatinsilverfotografier förekommer i en mängd olika varianter av ytstrukturer och ytglans, tonomfång och gradation. Bilden påverkas av val av papper, framkallare och addativa toningar eller infärgningar.

FOTOGRAVYR

Färgpigment på papper. En pappersbas med kaliumbikromater i gelatin exponeras med UV-ljus i kontakt med ett transparent positiv. Gelatinskiktet härdas och förs sedan nedvänt över till en kopparplåt. Efter infärgning med tryckfärg samlas färgen där plåten etsats och bilden trycks sedan i en koppartryckspress på ett papper. Fotogravyrer har tydliga fördjupningar efter tryckplåten runt bilden och varje tryck blir ett eget original. Lågdagrar påminner om kolpigment, högdagrar motsvarar tonen i papperet. Metoden klassas som fotomekanisk bild och är egentligen inte ett äkta fotografi. Den började användas på 1880-talet.

LITEN ORDLISTA

EXPRESSIONISM är en stilriktning inom bildkonst, arkitektur, litteratur, teater, film och musik under 1900-talet. Kännetecknande är att konstnärens egna känslor eller inre föreställningsvärld får komma till uttryck i konsten. Kända expressionistiska konstnärer är Edvard Munch, Henri Matisse, Paula Modersohn-Becker, Ernst Ludwig Kirchner och Gabriele Münter.

FIKTIV betyder påhittad, uppdikad, överklig.

IMPRESSIONISM är en konstriktning som uppstod i Frankrike under det senare 1800-talet. Impressionisterna försökte fånga det flyktiga ögonblicket i sina bilder. Målningarna karaktäriseras ofta av snabba penseldrag och skuggor i komplementfärger. Kända impressionister är till exempel Claude Monet, Edgar Degas och Berthe Morisot.

JUGENDSTIL är en stilriktning inom bland annat arkitektur, formgivning, konsthantverk och grafik från 1890 till omkring 1920. Jugend (tyska för ungdom) kallas i Frankrike för Art nouveau (ny konst) och i Italien för Stile Floreale (blomstil). Det är ingen riktigt enhetlig stil, men kan i stort sägas kännetecknas av ett organiskt, böljande och stiliserat formspråk. Kända konstnärer som förknippas med jugendstilen är Gustav Klimt och Henri de Toulouse-Lautrec.

KONSTNÄRSFÖRBUNDET var en grupp konstnärer som 1886 gick ihop i protest mot den stelbenta konstsyn som präglade undervisningen på Kungliga Konstakademien. Till konstnärsförbundet hörde bland andra Richard Bergh, Nils Kreuger och Eugène Jansson.

MECENAT är en person eller organisation som stödjer konst, litteratur eller annan kultur, till exempel genom att ge ekonomiska bidrag.

MODERNISM är ett samlingsnamn på alla de olika stilriktningar, ismer, som växer fram under det sena 1800- och tidiga 1900-talet.

MONOKROM betyder enfärgad.

NATURALISM är en stilriktning inom exempelvis litteratur och konst, där verkligheten skildras så noggrant som möjligt. Naturalismen är besläktad med realismen, men går ännu längre i sin strävan att återge verkligheten på ett vetenskapligt sätt.

PONT AVEN-SKOLAN kallas en grupp konstnärer som var verksamma i trakten kring den lilla staden Pont-Aven i Bretagne i Frankrike. Syntetisterna Paul Gauguin och Émile Bernard var viktiga inom denna grupp.

RENÄSSANS är den period då medeltiden avslutades och antikens kulturarv upptäcktes på nytt. Renässansen har olika utsträckning i tiden i olika delar av Europa. I Italien, där renässansen först utvecklades, varade den från tidigt 1400-tal och fram till omkring år 1600. Kända renässanskonstnärer är exempelvis Michelangelo och Leonardo da Vinci.

SKANDINAVISM är en rörelse som växte sig stark i mitten av 1800-talet och som vill stärka de kulturella, ekonomiska och politiska banden mellan de skandinaviska länderna.

SYMBOLISM är en litterär och konstnärlig strömning som utvecklades i Frankrike under 1880- och 90-talen. Inom konsten sökte sig konstnärerna bort från det populära landskapsmåleriet och till ett allegoriskt måleri, ofta med religiös symbolik. Kända symbolister är exempelvis Gustave Moreau och Arnold Böcklin.

SYNTETISM är en stil inom måleriet där konstnärerna skapade målningar med stora, rena färgytor som binds samman av svarta konturer. Kända syntetister är till exempel Paul Gauguin och Émile Bernard.

UPPGIFTER OCH DISKUSSIONSFRÅGOR

FOTOGRAFERA MÅLERISKT ELLER MÅLA FOTOGRAFISKT

Experimentera med telefonens olika filter och fotografera ett och samma motiv och prova att skapa ett fotografi som har måleriska kvaliteter. Prova också att ta några bilder helt utan filter. Komponera bilden så att den uppfylls helt av motivet, så som Gustaf Fjæstads målning *Vinterafton vid en älv* (1907). En annan variant av övningen är att i en dator eller läsplatta bearbeta ett fotografi manuellt i ett bildbearbetningsprogram för att göra det mer måleriskt.

Välj samma motiv som ovan, eller ett ensamt föremål (till exempel ett ägg, en prästkrage, en kopp eller ett öga). Zooma in så ni kommer riktigt nära och måla av så exakt som det bara går. Lägg märke till former, linjer och skuggor. Ha tålamod, för det här är svårt! Arbeta antingen med ett fotografi som förlaga eller måla av föremålet direkt.

Reflektera över bildernas komposition och den stämning de förmedlar.

SYFTE: Att prova på olika typer av bildframställning, bearbeta bilder digitalt och använda relevanta ord och begrepp för att beskriva både process och resultat.



Gustaf Fjæstad,
Vinterafton vid en älv, Sign. 1907
Foto: Nationalmuseum

FÖRFATTARE I LADY BARCLAYS SAMTID

Vid tiden runt förra sekelskiftet var författare som August Strindberg, Selma Lagerlöf och Ellen Key verksamma och skrev böcker som hör till våra svenska klassiker. Läs exempelvis Strindbergs novell *Ett halvt ark papper* eller Selma Lagerlöfs bok *En herrgårdssägen* och analysera och diskutera texterna tillsammans i klassen eller som en individuell skrivuppgift. Av Ellen Key finns många både kortare och längre texter tillgängliga på nätet via Projekt Runeberg.

En herrgårdssägen är symbolistisk till sin form, i likhet med exempelvis Paul Gauguins konst. Detta erbjuder möjligheter att jämföra symbolism i text och i bild.

SYFTE: Att bekanta sig med några betydelsefulla författare från Sverige och reflektera över de historiska sammanhang som verken har tillkommit i. Att lyssna till och respektera andras åsikter och tankar, eller att formulera sig om ett litterärt verk i en egen text.

FOTOGRAFISKA TEKNIKER

Fördjupa er i de olika tidiga fotografiska teknikerna som finns beskrivna ovan och se om ni kan hitta exempel på dem bland utställningens fotografier eller på nätet. Diskutera eventuella skillnader och likheter. Fundera över på vilket sätt de digitala teknikerna har förändrat förutsättningarna för fotografi och vilka konsekvenser det har. Vad medför utvecklingen för möjligheter? Är det något som går förlorat i det digitala fotografiet?

Om ni vill experimentera med olika fotografiska tekniker och uttryck utan att ha tillgång till analoga kameror och mörkrumsutrustning finns många bra appar till telefoner eller läsplattor att prova.

SYFTE: Att bekanta sig med fotografins historia och orientera sig bland olika fotografiska tekniker.

RÖSTRÄTT

”Det är en skam en fläck på Sveriges banér
Att medborgarrätt heter pengar!”

Så diktade Verner von Heidenstam 1899, när det var dags för val. Endast omkring 7% av svenska medborgarna hade rösträtt vid den här tiden. Alla kvinnor, liksom alla män under 21 år, var uteslutna. Dessutom krävdes en hög årsinkomst eller att man ägde eller arrenderade en värdefull fastighet. Heidenstams dikt fick ett stort genomslag och den tonsattes och sjöngs ofta vid rösträttsmöten. I år, 2021, är det 100 år sedan kvinnor fick rösta för första gången i riksdagsvalet. Samma år fotograferade Henry B. Goodwin Lady Barclay, hon som har gett namn åt den här utställningen med konst och fotografi från sekelskiftet 1900.

Läs dikten i sin helhet här och analysera och diskutera den tillsammans i klassen.
<https://demokrati100.se/medborgarratt-heter-pengar/>

SYFTE: Att lära sig mer om demokratiseringen i Sverige och om kvinnorörelsen. Att analysera och tolka en litterär text och sätta den i ett historiskt sammanhang.

FÖRR OCH NU

I utställningen finns många bilder med Stockholmsmotiv. De ger en god bild av hur vår huvudstad såg ut för omkring 100 år sedan.

Ta reda på mer om Stockholms historia. Till exempel, hur många invånare fanns det år 1921? Hitta exempel på olika byggnader som fanns då, och som fortfarande finns kvar. Gå ut och ta bilder som skildrar dagens Stockholm, eller den stad ni befinner er i, och gör en liten utställning tillsammans.

Tips: stockholmskallan.stockholm.se är en bra resurs om man vill veta mer om Stockholm förr och nu!

SYFTE: Att lära känna sin närmiljö och lära sig mer om historia.

BILDANALYS

Gör en gemensam bildanalys av Eva Bonniers målning *Odalisk* från 1884. Analysera enligt nedanstående modell:

Denotation i en bildanalys är en saklig beskrivning av ett verk exempelvis innefattande:

- Vad ser vi i bilden? (Människor, saker, miljöer, skeende)
- Vad är det för komposition?
- Vad är mest intressant i verket?

Konnotation i en bildanalys är en tolkning av konstverket:

- Vad tänker och känner vi när vi ser verket?
- Värderingar? (privat, gemensamt, kulturellt)
- Vad gör verket intressant eller ointressant?

SYFTE: Att öva sig i att analysera bilder och utveckla förståelse för vissa ord och begrepp som kan användas för att kunna samtala om bilder. Att lyssna till och respektera andras åsikter och tankar.



Eva Bonnier,
Odalisk, Sign. 1884
Foto: Nationalmuseum

