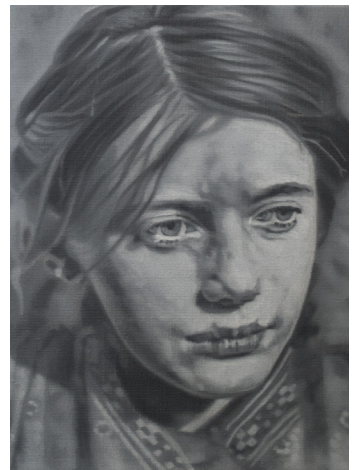
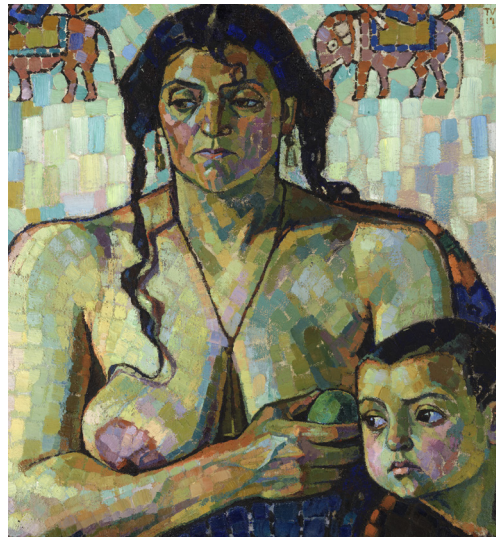


# ÅRSREDOVISNING 2014



MODERNA MUSEET

Pablo Picasso – Från Arkadiens sorglöshet till målad exorcism  
Malmö 6.6 2014–24.8 2014  
Pablo Picasso, *La source (Källan)*, 1921  
© Succession Picasso/BUS 2014

Skulptur efter skulptur – Fritsch, Koons, Ray  
Stockholm 11.10 2014–18.1 2015  
Jeff Koons, *Balloon Dog*, 1994–2000 © Jeff Koons

ETT SÅTT ATT LEVA – Svensk fotografi från Christer Strömholm till idag  
Malmö 1.2 2014–18.5 2014. Stockholm 6.9 2014–15.2 2015  
JH Engström, *Titel saknas. Ur serien Tout va bien*, 2014 © JH Engström

Vassil Simittchiev – Dokumentationer och sketcher 1979–2012  
Malmö 26.4 2014–25.5 2014  
Vassil Simittchiev, *Glaskajen*, 1985 © Vassil Simittchiev

Tora Vega Holmström – Jag längtar till överallt i världen  
Malmö 6.6 2014–31.8 2014  
Tora Vega Holmström, *Främlingar*, 1913–1914 © Tora Vega Holmström/BUS 2014

Fredrik Roos stipendium 2014 – Tomas Lundgren  
Malmö 29.3 2014–20.4 2014  
Tomas Lundgren, *Seated*, 2014 © Tomas Lundgren

Gabriel Orozco – Natural Motion  
Stockholm 14.2 2014–4.5 2014  
Gabriel Orozco, *Black Kites*, 1997 © Gabriel Orozco. Courtesy of the artist  
and Marian Goodman Gallery, New York

Ursula Mayer – Till allt som jag kan bli  
Malmö 6.6 2014–24.8 2014  
Ursula Mayer, *Gonda*, 2012 © Ursula Mayer. Courtesy Juliette Jongma Gallery,  
Amsterdam; Krobath, Wien/Berlin; Monitor, Rom

Lena Mattsson – I betraktarens öga  
Malmö 18.1 2014–16.3 2014  
Lena Mattsson, *Ur filmen I betraktarens öga*, 2013 © Lena Mattsson

Baksida:  
Dansmaskiner – Från Léger till Kraftwerk  
Stockholm 22.1 2014–27.4 2014  
*3-D installation 1 2 3 4 5 6 7 8. Installation view Sprüth Magers Berlin,*  
*Jul 5 – Aug 31*, 2013. © Kraftwerk, 2013. Courtesy Sprüth Magers Berlin  
London. Photo: Timo Ohler

Lene Berg – Stalin by Picasso or Portrait of Woman with Moustache  
Malmö 6.6 2014–24.8 2014  
Lene Berg, *Stalin by Picasso or Portrait of Woman with Moustache*, 2008  
© Lene Berg

Modernautställningen 2014 – Society Acts  
Malmö 20.9 2014–25.1 2015  
Łukasz Jastrubczak, *Movement #4 (Fotodokumentation av skulpturlämnad*  
*i en öken)*, 2012 © Courtesy Dawid Radziszewski Gallery

Georges Adéagbo – La naissance de Stockholm..! / Stockholms födelse..!  
Stockholm 28.6 2014–7.9 2014. Installationsbild

Nils Dardel och den moderna tiden  
Stockholm 29.5 2014–14.9 2014  
Nils Dardel, *Den döende dandyn*, 1918 © Nils Dardel

En sårad dröm – ett konstnärligt projekt som lyfter erfarenheter av migration  
Malmö 6.12 2014–11.1 2015  
Shaza Albatal, *Detalj av Hopp som föddes ur outgrundlig smärta*, 2014  
© Courtesy of the artist

Moment – Maria Miesenberger  
Stockholm 22.3 2014–4.5 2014  
Maria Miesenberger, *Utan titel (Herrarna i hagen)* från serien *Sverige*  
*/Schweden*, 1993 © Maria Miesenberger/BUS 2014

Nina Canell – Mid-Sentence  
Stockholm 27.9 2014–6.1 2015. Installationsbild

Moment – Lena Svedberg, Herr Aldman – Superhero av världsalitet  
Stockholm 17.5 2014–12.10 2014  
Lena Svedberg, *Herr Aldman – Superhero av världsalitet*, 1969  
© Lena Svedberg/BUS 2014

Foto: Moderna Museet/Prallan Allsten, Albin Dahlström och Åsa Lundén

Moderna Museet  
Box 16382  
SE-103 27 Stockholm  
Sweden  
www.modernamuseet.se

Besöksadress/  
Visiting address  
Skeppsholmen  
+46 8 5195 5200 Tel  
+46 8 5195 5210 Fax

**MODERNA MUSEET**

Dnr MM 2015/28

# ÅRSREDOVISNING 2014

# INNEHÅLLSFÖRTECKNING

<b>1. ÖVERINTENDENTENS INLEDNING</b>	<b>3</b>
<b>2. RESULTATREDOVISNING</b>	<b>4</b>
2.1 INLEDNING.....	4
2.1.1 Verksamhetens indelning	4
2.1.2 Verksamhetens kostnader och intäkter	4
2.1.3 Verksamhetens viktigaste prestationer	5
2.2. MUSEETS ÖVERGRIPANDE UPPGIFTER .....	6
2.2.1 Inledning	6
2.2.2 Kvalitet	6
2.3 SAMLA OCH BEVARA.....	9
2.3.1 Inledning	9
2.3.2 Konservering och förebyggande åtgärder	9
2.3.3 Förvärv	10
2.3.4 Konstdatabasen och nya webbplatsen SAMLINGEN	11
2.3.5 Fotografibiblioteket	12
2.3.6 Forskning och samverkan med universitet och andra museer	12
2.4 VISA OCH FÖRMEDLA .....	13
2.4.1 Samlingspresentationen	13
2.4.2 Depositioner och utlån	14
2.4.3 Utställningar och kataloger	15
2.4.4 Våra besökare	19
2.4.5 Barn- och ungdomsverksamhet	20
2.4.6 Visningar	24
2.4.7 Program	25
2.4.8 Tillgänglighet för funktionsnedsatta	29
2.5 VERKSAMHETEN I MALMÖ .....	30
2.6 MEDVERKANS- OCH UTSTÄLLNINGSSERSÄTTNING.....	31
2.7 PERSONAL- OCH KOMPETENSFÖRSÖRJNING.....	31
2.7.1 Rekrytering	31
2.7.2 Kompetensutveckling	32
2.7.3 Personalsammansättning	32
2.7.4 Arbetsmiljö och sjukstatistik	33
2.8 LOKALKOSTNADER.....	34
2.9 AVGIFTSBELAGD VERKSAMHET.....	35
2.10 SAMARBETE OCH SAMVERKAN.....	36
2.10.1 Arkitektur- och Designcenter	36
2.10.2 Nationalmuseum	36
<b>3 FINANSIELL REDOVISNING</b>	<b>37</b>
3.1 SAMMANSTÄLLNING ÖVER VÄSENTLIGA UPPGIFTER.....	37
3.2 RESULTATRÄKNING (TKR).....	38
3.3 BALANSRÄKNING (TKR).....	39
3.4 ANSLAGSREDOVISNING (TKR).....	40
3.5 NOTER.....	40
<b>4. UNDERSKRIFT</b>	<b>47</b>

# 1. ÖVERINTENDENTENS INLEDNING

Moderna Museet har under 2014 såväl i Stockholm som i Malmö haft ambitionen att leva upp till visionen om "ett öppet museum i en större värld". Separatutställningar med så olika konstnärer som Lene Berg, Nina Canell, Lena Mattsson, Maria Miesenberg, Tora Vega Holmström, Ursula Mayer och Lena Svedberg visar att museet fortsatt arbetar aktivt med att lyfta fram kvinnliga konstnärskap. Denna ambition har under året kompletterats med en tydlig strävan att synliggöra impulser från andra kultursfärer genom att ställa ut konstnärer som på olika vis slår broar mellan traditioner och språk, likt Meric Algün Ringborg, bosatt i Istanbul och Stockholm, eller Gabriel Orozco från Mexico och George Adéagbo från Benin. Föreläsningsserien "En större värld", som inleddes under året, involverar viktiga intellektuella röster ur ett konstliv som inte längre begränsas till västvärldens metropoler.

Årets mest välbesökta utställningar blev sommarens *Nils Dardel och den moderna tiden*, som öppnade i Stockholm för att sedan gå vidare till Malmö och Åbo, samt höstens *Skulptur efter skulptur – Fritsch, Koons, Ray*, en av museets mest välbesökta någonsin. Ett rikt urval ur museets omfattande fotografisamling presenterades under rubriken *Ett sätt att leva – svensk fotografi från Christer Strömholm till idag*, som vandrade vidare från Malmö till Stockholm. Vart fjärde år har museet arrangerat den så kallade *Modernautställningen*, en omfattande sondering av den konst som skapas i vår geografiska närmiljö. Årets version visades i Malmö och involverade för första gången konstnärer inte bara från Sverige utan från hela östersjöområdet.

Ett stort antal förvärv av nya verk av såväl svenska som utländska konstnärer verksamma inom samtliga discipliner har under året berikat samlingen. En i alla avseenden grandios donation av åtta modernistiska mästerverk av storheter som Juan Gris, Paul Klee, Pablo Picasso i enlighet med Elisabet Bonniers testamente bidrog till att ytterligare stärka Moderna Museet som ett av Europas viktigaste museer för modern konst.

Moderna Museet fortsatte under 2014 att utveckla produktiva samarbeten med ett antal andra aktörer, som Berwaldhallen, Dramaten, IASPIS, Kungliga Konsthögskolan, MDT, Stockholms Universitet och Södertörns Högskola. Den nystartade festivalen *Stockholm Literature* ägde rum på museet för andra gången och blev tack vare spännande gäster från en mängd länder en publik och medial framgång.

Glädjande nog fortsätter den unga publik som hittar till museet att växa. Totalt besökte 72 978 personer under nitton år Moderna Museet i Stockholm eller Malmö vilket innebär en ökning med 1 500 personer i jämförelse med fjolårets rekordsiffra.

Daniel Birnbaum  
Överintendent

## 2. RESULTATREDOVISNING

### 2.1 INLEDNING

Enligt gällande regler ska statliga myndigheter redovisa och kommentera verksamhetens resultat i förhållande till de uppgifter som framgår av myndighetens instruktion och till vad regeringen i förekommande fall särskilt har angivit i regleringsbrev eller annat beslut. Myndigheten bestämmer själv, om inte regeringen har beslutat något annat, om indelningen av resultatredovisningen. En övergripande restriktion är att den främst ska avse hur verksamhetens prestationer har utvecklats med avseende på volym och kostnader. Därutöver finns också krav på att resultatredovisningen ska vara överskådlig och rättvisande.

#### 2.1.1 Verksamhetens indelning

Museet redovisar verksamheten indelad i två verksamhetsgrenar. Enligt museets mening ger dessa två grupper en god bild av i stort sett hela verksamheten samtidigt som kravet på överskådlig het kan uppfyllas.

De två verksamhetsgrenarna är:

1. **Samla och bevara** (förvärv, konservering och förebyggande åtgärder)
2. **Visa och förmedla** (samlingspresentation, utställningar och kataloger, depositioner och utlån, visningar, program, barn- och ungdomsverksamhet samt tillgänglighet för funktionshindrade).

Verksamheten i Malmö ingår i de två verksamhetsgrenarna. Trots att kravet på särredovisning inte längre finns ges i ett särskilt avsnitt (2.5) en sammanfattande beskrivning av verksamheten i Malmö.

#### 2.1.2 Verksamhetens kostnader och intäkter

Kostnaderna indelas i direkta kostnader, lokalkostnader samt overheadkostnader.

Till de direkta kostnaderna förs, förutom de kostnader som är direkt och omedelbart hänförliga till en viss aktivitet eller projekt, även personalkostnaderna för den personal som direkt arbetar med de två verksamhetsgrenarna. Moderna Museet har inte någon särskild tidredovisning varför fördelningen av personalkostnaderna till viss del har skett genom bedömningar och schablonberäkningar.

Overheadkostnaderna består huvudsakligen av personal-, lokal- och omkostnader för ledning och administration. Dessa kostnader har fördelats på de två verksamhetsgrenarna proportionellt i förhållande till de direkta kostnaderna (exklusive lokalkostnader).

I lokalkostnaderna ingår förutom hyror även kostnaderna för städning och bevakning. Lokalkostnaderna svarar för nästan en tredjedel av museets totala kostnader och till skillnad från många andra myndigheter är dessa kostnader inte påverkbara. Det är istället så att till stor del är det lokalerna som utgör själva verksamheten eller i varje fall till mycket stor del anger både förutsättningarna och begränsningarna för verksamheten. Det är svårt att på ett rättvisande sätt fördela lokalkostnaderna mellan de olika verksamhetsgrenarna bl.a. därför att en stor del av lokalytan består av allmänna utrymmen. Museet har valt att fördela kostnaderna för de gemensamma och allmänna lokalytorna på samma sätt som overheadkostnaderna.

Intäkterna består av anslagsmedel och övriga intäkter. De övriga intäkterna, som är entréintäkter, försäljningsintäkter, deltagaravgifter etcetera, har fördelats mellan verksamhetsgrenarna på samma sätt som de direkta kostnaderna. Anslagsmedlen utgör i princip skillnaden mellan de totala kostnaderna och de övriga intäkterna.

Verksamheternas direkta kostnader och intäkter framgår av tabellen nedan:

Tabell 1 Verksamhetsgrenarnas kostnader och intäkter (mkr)

Verksamhetsgren	2014			2013			2012		
	Totala kostnader	Intäkter		Totala kostnader	Intäkter		Totala kostnader	Intäkter	
		Anslag	Övriga		Anslag	Övriga		Anslag	Övriga
Samla och Bevara	20,5	20,3	0,1	22,1	21,9	0,3	20,1	19,7	0,4
Visa och Förmöda	164,9	100,3	65,1	173,0	99,7	74,7	165,3	101,9	62,7
<b>SUMMA</b>	<b>185,4</b>	<b>120,6</b>	<b>65,3</b>	<b>195,1</b>	<b>121,6</b>	<b>75,0</b>	<b>185,4</b>	<b>121,6</b>	<b>63,1</b>

### 2.1.3 Verksamhetens viktigaste prestationer

Enligt de generella anvisningarna för myndigheternas resultatredovisning ska denna dels översiktligt beskriva verksamheten och resultatet av verksamheten, dels beskriva hur myndighetens viktigaste prestationer har utvecklats med avseende på volym och kostnader.

Den övergripande indelningen för den följande redovisningen är de två verksamhetsgrenarna **Samla och bevara** och **Visa och förmöda**. Inom respektive verksamhetsgren förekommer ett antal typer av prestationer. Dessa prestationstyper består i sin tur av ett varierande antal enskilda prestationer. Antalet kan variera från ett par stycken till flera hundra och inom samma grupp kan det förekomma både ”stora” och ”små” prestationer. Inom vissa prestationstyper kan prestationerna vara homogena medan det inom andra kan vara många olikartade prestationer. Det är därför inte helt enkelt hitta en redovisningsstruktur som samtidigt som den ger en god och fullständig bild av verksamheten också är överskådlig och kortfattad. Museet har mot bakgrund av kravet att beskriva hur myndighetens viktigaste prestationer har utvecklats med avseende på volym och kostnader, identifierat följande viktiga prestationer/prestationstyper:

- Konservering och förebyggande vård
- Förvärv
- Samlingspresentationen
- Tillfälliga utställningar
- Barn- och ungdomsverksamhet
- Visningar

I de följande avsnitten redovisas verksamhetsgrenarna och de viktigaste prestationerna mer utförligt. Redovisningen innehåller också delar som inte rymms i begreppet viktigare prestation men som museet ändå bedömer vara väsentligt att redovisa. Hit hör t.ex. Fotografibiblioteket och forskning och samverkan. Kostnaderna för dessa övriga prestationer fördelas på samma sätt som OH-kostnader

Den höga andelen lokalkostnader slår igenom starkt vid fördelningen av kostnader på de olika prestationstyperna. Prestationstyperna Samlingspresentationen och Tillfälliga utställningar belastas med lokalkostnader på ca 40 mkr medan prestationstyperna Barn och ungdom och Visningar endast har lokalkostnader på ca 3 mkr.

## 2.2. MUSEETS ÖVERGRIPANDE UPPGIFTER

### 2.2.1 Inledning

Utställningar och samlingspresentationer är museets grundläggande sätt att levandegöra modern och samtida konst. Genom de ständiga val som görs för att komponera det bäst tänkbara utställningsprogrammet lyfts konsten fram och blir synlig i mötet med publiken. Valen görs mot bakgrund av museets historia och den värld museet är en del av, samtidigt utgör varje val en grundsten för den framtida historieskrivningen. Samlingen är inte en och odelad utan består av en mängd verk som för närvarande visas kronologiskt, men med utrymme för tematiska fördjupningar av olika slag. Här finns ständiga möjligheter till upptäckter och nya erfarenheter där ett historiskt vaneseende bryts mot ett ”här och nu”.

Faktorer som genusbalans, mångfalds- och barnperspektiv finns integrerat i hela planeringen och iscensättandet av museets utställningar och samling. I visningar, audioguider, filmer och andra förmedlingsaktiviteter poängteras ytterligare konstens självklara plats i dagens samhälle.

Museet verkar för konstnärlig och kulturell förnyelse genom att, inte minst, aktivt arbeta med levande konstnärer. Konstnärerna som medverkar i utställningar eller andra program vittnar samfällt om att museet är en god samarbetspart som tar vara på konstnärernas erfarenheter samt främjar experiment och förnyelse. Endast så kan museet också fortsätta att utveckla sin position som ledande institution.

Det för ett museum grundläggande arbetet med att främja konstvetenskapen, bl.a. genom att vetenskapligt belysa samlingen, görs kontinuerligt. I forskarsymposier, publika seminarier och skrifter lyfts frågeställningar och ny kunskap fram. Detta är ett tålmodigt och ibland mindre synligt arbete som ständigt pågår, internt och externt.

Enligt museets visionsdokument ska Moderna Museet vara det öppna museet, med tre vägledande begrepp: kvalitet, dialog och experiment. Moderna Museet ska vara ett öppet museum som arbetar i experimentell anda, en mötesplats där dialogen mellan historia och framtid främjas samt en verksamhet i vilken konsten utgör en källa till kunskap om världen och oss själva. Mottot *Moderna Museet är ett öppet museum i en större värld* har steg för steg implementerats i de flesta av museets delar och kommer att vara ledord för det fortsatta arbetet under 2015.

Sammantaget har målen enligt museets verksamhetsplan för 2014 i huvudsak nåtts vad gäller antalet utställningar, visningar, verksamheten för barn och unga och förvärv. Det ekonomiska utfallet blev något bättre än budgeterat beroende på att antalet besökare översteg museets förväntning.

### 2.2.2 Kvalitet

Kvalitet är ett ord som många förgäves har försökt att definiera. Det vore förmätet att i en årsredovisning hävda att Moderna Museet har svaret på hur kvalitet ska kunna beskrivas och förklaras i förhållande till uppsatta mål, men med denna årsredovisning är det tredje gången som vi avsätter en särskild text för ändamålet, för att än en gång hävda hur komplext och viktigt detta är.

Eftersom kvalitetsbegreppet inte låter sig omdefinieras efter ett år eller två, återanvänds här stora delar av den text som redan skrivits för ändamålet. Vissa smärre förskjutningar har dock skett i verksamheten sedan ÅR 2013 skrevs, då vi tydligare arbetar med det visionära mottot *Ett öppet museum i en större värld*. Det anser vi vara en kvalitet i sig då det ger ett sammanhang och stadga åt en annars mycket mångsidig och vittomfattande verksamhet.

#### *Varför?*

Årsredovisningen sammanfattar museets verksamhet och svarar på det som vi som myndighet åläggs att redovisa. Redovisningen beskriver den publika verksamheten: utställningar, samlingspresentation och program i första hand, d v s det som besökarna primärt uppsöker museet för. Det



är lätt att gå vilse i läsningen som skall omfatta så mycket, och frågan om varför museet har genomfört den verksamhet som redovisas kommer lätt i skymundan.

Frågan om varför är intressant, för i svaret på den ryms också en definition på vad kvalitet kan vara. Varför gör vi 20 utställningar och inte hälften och varför genomför vi alla dessa program? Varför förvärvar vi 106 konstverk och inte ett enda stort? Svaren finns delvis i uppdragen regering och riksdag ger museet. I instruktion och regleringsbrev finns ett antal uppdrag stipulerade och en förväntan att museet skall infria dessa. Det är den ena sidan av saken, den andra är museets egen historia och den plats som museet intar i Europa och i världen av idag.

### ***Vad kan kvalitet vara?***

”Mätbarhetens logik är en Akilleshäls för kulturen” står det att läsa i en underlagsrapport till Framtidskommissionen (2012). Här finns ett antal kloka ord som understryker hur en konstnärlig process syftar till meningsskapande, inte primärt till ett stort antal besök eller köpta tjänster. I en årsredovisning är det just det kvantifierbara som är lättast att lyfta fram – och som också efterfrågas, men för att besvara frågan om vad kvalitet kan vara krävs en analys för vilken ingen idag tycks ha de rätta redskapen. Det finns ord och det finns vittnesbörden om upplevelser och det finns en ekonomisk redovisning där självfallet en budget i balans är förutsättningen för allt det andra, men för att verkligen besvara frågan om varför och definiera kvalitetsbegreppet måste resonemanget vidgas. I ett symposium på Kulturrådet hösten 2014 samtalade ett antal företrädare för kulturinstitutioner om kvalitetsbegreppet inom sina respektive verksamheter. En deltagare hävdade att kvalitet är det som kostar och är omvälvande för dem som berörs. En annan sa att kvalitet är produkten av sin tid. En tredje menade att det handlar om rörlighet och förändring, att i handling utmana i stället för att försvara. Sammanfattningsvis kan då konstateras att kvalitet inte är något beständigt utan uppstår i verksamheten. Förutsättningarna för denna kvalitet står då att finna i en sällsynt kombination av erfarenhet, timing och gehör.

### ***Moderna Museet, utställningar, samling och förmedling***

Utställningar, samling och förmedling är Moderna Museets kärnområden. Kvalitet står att finna i den relevans som besökare av alla de slag finner i detta. Ett kvitto på relevans är självfallet besökare och det är således ett uppdrag att nå så många som möjligt och att också ständigt sträva efter att nå nya målgrupper. 2014 besökte inte mindre än 585 000 personer museet i Stockholm och i Malmö. Besöksnivån ligger på en konstant hög nivå under de senaste åren, såväl i jämförelse med andra svenska museer som med konstmuseer på andra platser i världen. I årsredovisningen har vi listat olika typer av program, visningar, kurser och övriga förmedlande åtgärder. Dessa förmedlingsaktiviteter är avgörande för hur besöket och mötet med konsten ska utfalla. Eftersom besöksantalet håller en hög och jämn nivå över åren kan konstateras att publiken gärna återkommer. Nivåer är dock relativa, och man kan fråga sig hur besökarantalet kan höjas – klart är att radikalt förändrade besöksnivåer kräver en omfördelning av resurser. I internationell jämförelse framstår Moderna Museet som ett mycket välbesökt museum, rent av en förebild för många europeiska kollegor. Utmaningen ligger i att möta nya grupper, där vi tålmodigt och med ständigt nya infallsvinklar söker nå ut. Måttet på kvalitet ligger i att våra olika förmedlande insatser når familjer, spädbarn, tonåringar, nya språkgrupper, lärare, personer med nedsatta funktioner, ensamkommande flyktingbarn m.fl. och att detta arbete har blivit till en modell för andra museer. Varje år ser vi en tydlig ökning av antalet besökare under 19 år vilket är ett gott betyg på våra aktiviteter för barn och ungdom, våra utställningar och vårt bemötande av den målgruppen. Under året har 72 978 barn under 19 år besökt Moderna Museet. Siffran innebär en ökning med knappt 1 500 barn jämfört med 2013. Men, det är naturligtvis också av stor vikt att inte i första hand gruppindela besökarna, utan att anordna angelägna program som intresserar många olika besökare, var och en för sig och ibland tillsammans.

Kvalitet ryms alltså i relevans för många och olikartade besökare. Relevans avspeglas också i mottagandet av våra aktiviteter – i media, bland museikollegor och hos konstnärer. I media upprätthåller Moderna Museet en mycket hög nivå både vad gäller utrymme och uppskattning. Antalet nedslag kan räknas, men allmänt kan sägas att museets genomslag är exceptionellt. Ett gott exempel på detta är den mediala spridning som utställningen *Skulptur efter skulptur: Fritsch, Koons, Ray* fått, från ledarsidor, insändare och TV-soffor till förhandsreportage och regelrätta recensioner.

er i internationell press samt i TV-sända Nobelföreläsningar. Trots ett hårdnande medialt klimat och ett alltmer begränsat utrymme recenserar våra utställningar och vi når även ut med förhands-publicitet. Det vi har att visa röner uppmärksamhet, kvaliteten är god, eftersom media inte skulle bevaka aktiviteter utan trovärdighet långsiktigt.

Många av museets utställningar efterfrågas för turné och i vissa fall går också en turné att genomföra. En internationell uppmärksamhet är självfallet en av de bästa indikationerna på att utställningarna som produceras håller hög kvalitet, det vill säga är angelägna för ett flertal. Under året turnerade och samproducerade museet inte mindre än fyra stora utställningar. Att konstnärer dessutom trivs på museet och sprider ordet vidare är bland de bästa betyg ett konstmuseum kan få. Kvalitet, öppenhet och experiment är Moderna Museets ledord. Utställningsprogrammets samsättning är ett grundfundament, där en flerårig plan finns för stadga och långsiktighet men också med gott om utrymme för att foga in det som har mer nutidsprägel och som enbart kan genomföras vid en särskild tidpunkt. Förutom den internationellt inriktade utställningsverksamheten är utlånen av konst ur samlingen en god indikator på museets relevans både i ett nationellt och i ett internationellt perspektiv. Under året lånades inte mindre än 140 konstverk ut till 54 institutioner i Sverige och utomlands. Antalet låntagare är relativt konstant över åren, vilket är en god indikator på en välfungerande institution.

Moderna Museet har under senare tid varit framgångsrikt avseende donationer. Att ge konstverk till ett museum är det yttersta beviset på förtroende, att vi har kapacitet att vårda, bevara och visa konst för framtiden. Bland donatorerna ryms såväl konstnärer som samlare, utan vilka konstmuseer inte kan bedriva en kvalitativ verksamhet. I det avseendet är vi idag stolta, då omfattningen och betydelsen av de donationer museet mottagit under året varit exceptionell. 57 nya verk har på detta sätt införlivats i samlingen.

Museets absoluta grundfundament är samlingen. Vår ambition är att vara nationalmuseet för svensk konst, med en samling från 1900- och 2000-talen. Därutöver det museum i världen som har som intention att samla nyckelverk av konstnärer – utanför Sveriges gränser kan vi inte representera allt av alla utan i uppdraget ligger ett val. Konsten att prioritera är utmaningen och historiskt sett har museet varit mycket framgångsrikt i detta avseende. Kvaliteten ligger också här i relevans: för besökarna förstås men också för konstnärerna själva och den konsthistoria som ständigt revideras. Samlingen byggs sakta över tid, i jämförelse med program och utställningsverksamhet som är mer lätttröliga. Idag pekar vår analys mot att vi skall göra en samlad insats för att införliva verk av icke-västerländska konstnärer. En analys av det här slaget är delvis intuitiv, men i mångt och mycket bottenar den i ett gediget museiarbete där vi hänger om våra samlingar och konstaterar vad som saknas. Det är därför glädjande att kunna summera året med insikten om att satsningen på konst bortom den västerländska allfarvägen har fortsatt med förvärv av bland andra konstnärerna Kader Attia, Georges Adéagbo, Etel Adnan och Rirkrit Tiravanija som för vår europeiska tradition ut i en större värld.

### ***Kunskap och utveckling***

En årsredovisning sammanfattar i mångt och mycket vad som gjorts, hur verksamheten har fallit ut och mindre hur det är tänkt och koncipierat. En kvalitet är att formulera sig kring verksamheten, vilket många av museets medarbetare gör i olika sammanhang. Vägledning, kunskapsutbyte i interna och externa seminarier är en form för detta. En annan form för kunskapsutveckling är förstås kataloger och bokutgivningar som i viss utsträckning sammanfattar de större utställningsprojekten. Med den internationella distribution vi nu har för böckerna når verksamheten vida ut, vilket är en given kvalitet. Ett tredje sätt är att skriftligen formulera några av museets kärnfrågor vilket vi under året har fortsatt att publicera i krönikeform på museets hemsida och i den talrika vänföreningens tidskrift. Teman för krönikorna har varit konsten i en större värld och museet som medium. Genom att se på konsthistorien utifrån ett annat, och kanske oväntat perspektiv, träder nya erfarenheter och insikter fram.

### ***Kvalitet i förhållande till genus- och mångfaldsaspekter***

Ingen kvalitet står att finna i en verksamhet utan att begrepp som genusbalans och mångfald beaktas, i alla delar. Att kunna hävda att museet har förvärvat verk av lika många kvinnliga som manliga konstnärer är en kvalitet i sig. Att med fog kunna påstå att museet arrangerat fler utställningar med kvinnliga konstnärer än något större museum på senare år är fakta snarare än skryt – endast så upprättas en genusbalans eftersom 1900-talets konsthistoria ändå domineras av manliga konst-

närer. Att i program och seminarier diskutera och ifrågasätta vedertagna uppfattningar är en självklarhet för ett modernt och samtida konstmuseum men att arrangera en föreläsningsserie som t ex *En större värld* visar på en öppenhet från Moderna Museets sida för kritik av den egna förträffligheten. Västerlandets konstmuseer står samfällt inför en omprövning när kanon av goda skäl ifrågasätts och det gäller här att både vara en god lyssnare och staka ut vägen för ett än mer inkluderande museum.

## 2.3 SAMLA OCH BEVARA

### 2.3.1 Inledning

Moderna Museet har en av Europas främsta samlingar av modern och samtida konst. Det är en remarkabel samling med världsrykte, där ett antal nyckelverk av konstnärer från 1900-talets början till idag tecknar en levande konsthistoria. Tack vare framsynta förvärv genom tiderna kan museet idag, med sina begränsade ekonomiska resurser, bevara toppositionen och fortsätta att göra strategiska förvärv för framtiden. Under 2014 har antalet donationer och förvärv fortsatt att ligga på en hög nivå. Museet har lyckats attrahera ett ökande antal donatorer att välja Moderna Museet som mottagare och samtidigt har museet kunnat göra egna förvärv i stor omfattning. Eftersom museets ekonomi har varit god på grund av publikdragande utställningar, väl fungerande utställningsturnéer och en omdömesgill ekonomisk administration har överskottet kunnat användas för konstförvärv. Samlingen växte med 167 verk 2014 och vid årets slut var knappt 71 000 konstverk registrerade i museets konstdatabas.

### 2.3.2 Konservering och förebyggande åtgärder

I arbetet med att bevara Moderna Museets stora konstsamling ingår dels direkta konserverings- och underhållsarbeten på enskilda konstverk, dels att säkra rätt klimat och förhållanden i byggnaden och där konsten visas och förvaras. Museet samarbetar med Statens Fastighetsverk, för att klimatanläggningarna ska fungera för utställningsrummen, magasinerna och konserveringsateljéerna. De tillståndsrapporter som konserveringsavdelningen upprättar i stor mängd ger möjlighet till kontroll över verkens skick och eventuellt uppkomna skador, både vad gäller inlånade, som egna verk.

Bland de konserveringsarbeten som utförts under 2014 kan följande nämnas:

- Olle Kåks målning ”Kalle”, vilken är en del av triptyken ”Kalle, Marilyn och Tjuren” konserverades efter att ha legat ihoprullad under en tioårsperiod med sprickbildning och tejp på ytan.
- Ett omfattande arbete med uppackning och registrering av Georges Adéagbos utställning: Stockholms födelse, ett verk med över 700 delar, samt konservering av en del av verket bestående av kraftigt korroderad ihålig skylt i metall. Då installationen senare förvärvades gjordes även registrering och uppmätning för installationsanvisningar.
- Lena Svedbergs ”Herr Aldman - superhero av världsalltet”, en serie teckningar och collage i 57 delar, har konserverats och fått nya ramar.
- Ett flertal ryska affischer har konserverats och monterats inför utställning.
- Konservering av 43 fotografiska verk av Eva Klasson, projektet finansierades av Bank of America/Merrill Lynch.
- 30 nyförvärvade fotografier i större format av Anders Petersen har monterats.
- Verk ur samlingen har konserverats inför utställningen Nils Dardel.
- Ett fortsatt stort projekt under 2014 har varit turnerande utställningen ”Hilma af Klint, abstrakt pionjär”, vilken visats på Museo Picasso i Malaga, Louisiana i Humlebaek och Taidehalli i Helsingfors.
- Alexander Calders ”Den vita ramen” har konserverats.
- Konsolidering av färgskiktet på Jean Tinguelys skulptur Méta-Matic nr 17.
- Genomgång och åtgärder på Åke Hodells ”Stringbergiana”.
- Verk i samlingen har glasats med laminerat lågreflekterande optiskt vitt glas.

Inför samtliga tillfälliga utställningar, i Stockholm och i Malmö, både stora och små projekt har konstverken synats och tillståndsrapporter har upprättats vid ankomst och efter utställningens

slut. Totalt har över 3000 objekt gått igenom med rapporter. Konservering av museets egna verk inför utställningar och samlingshängningar har fortlöpande ägt rum.

Totalt under året har ca 150 verk ur samlingen förberetts för utlån (varav flera komplicerade verk med många delar). Inför alla utlån utförs en syning och vid behov en konservering av verken samt upprättande av tillståndsrapporter. Kurirresor med utlån har utförts för att tillse säker transport, hantering och installation.

Cirka 170 målningar, teckningar och gravyrer har under året synats på ateljéerna inför och efter deposition till externa myndigheter, departement och ambassader. Av dessa har 106 st. konserverats.

Nyförvärvade verk har besiktigats i konservatorsateljéerna och uppgifter om material, teknik, måttuppgifter, komponenter, installationsanvisningar, påskrifter och signaturer har registrerats i konst databasen. Årets nyförvärv uppgår till 195 inventarienummer, varav ett flertal består av många komponenter, till exempel ett verk bestående av 700 delar.

Stor vikt läggs på den förebyggande konserveringen. Nya lådor och skyddsförpackningar har under året planerats och byggts. Kopiering av ljudkassetter, videoband, dataprogram och hårddiskar har genomförts. För att registrera förändringar i temperatur och luftfuktighet för konstverk i lådor under transport har ett projekt med dokumentering med hjälp av dataloggar fortsatt under året.

Kontinuerlig förebyggande skadedjurskontroll utförs.

Konserveringen deltar i ett nytt internt projekt för att kvalitetsförbättra långtidsbevarande av samlingen av film och audiovisuella media. Planer görs för klimatanpassad magasinering och säkerhetskopiering av vissa verk. En omorganisering i ett av fotografimagasinen har också inletts för att förbättra förvaring av verk i större format och förbättra arbetsstationen.

Museets konservatorer medverkar i både internationellt och svenskt utvecklingsarbete.

Under 2014 kan följande nämnas:

- Deltagande och arbete i Standardiseringsmöten angående Conservation of cultural property – SIS/CEN rörande standardisering av konserveringstermer.
- Moderna Museets konservering har deltagit i ett forskningsprojekt om icke torkande rinnande färg tillsammans med CATS på Statens museum for Kunst i Köpenhamn. En artikel: "Cleaning off liquefying paint" har föredragits på ICON-konferensen: Modern Conservation – What's new? i London och kommer att publiceras i en bok mars 2015.
- IADA-Konferens i Amsterdam, "If I had only known"
- Riksantikvarieämbetets Samlingsforum i Umeå med tema "Ljus på samlingen".
- Utvecklingen av Dinspector, Moderna Museets program för digitala tillståndsrapporter, har fortgått under året.
- Chemistry for Conservators, korrespondenskurs i kemi, International Academic Projects.

Kostnaden för prestationstypen Konservering och förebyggande vård uppgår till 16,5 (17,1, 16,2) mkr.

### 2.3.3 Förvärv

Under 2014 har antalet förvärv och donationer varit fortsatt mycket hög. Totalt har samlingen utökats med 167 verk. Exakt lika många manliga som kvinnliga konstnärer har varit föremål för förvärv av museet (bland donationer har genusbalansen inte kunnat upprätthållas eftersom många andra faktorer där spelar in i)

Tabell 2. Förvärv och donationer

	2014	2013	2012	2011	2010
Inköpta verk	106	126	67	14	12
Donationer	54	109	64	99	29
Överfört från Statens konstråd, Konstabiblioteket resp. Moderna Museets arkiv	4	9	2	8	4
<b>SUMMA</b>	<b>164</b>	<b>244</b>	<b>133</b>	<b>121</b>	<b>45</b>

Moderna Museet fortsätter att förvärva konstverk på en hög nivå. Tillskotten till samlingen grundar sig på främst två faktorer: museet är idag en plats till vilken donatorer gärna skänker verk och genom framsynt förvaltning och planering av verksamheten har ekonomin varit god nog för egna förvärv. Två enskilda donationer är helt utan motstycke – den ena kommer från Elisabeth ”Peggy” Bonnier och den andra från paret Anna-Stina Malmborg och Gunnar Höglund.

Från Elisabeth ”Peggy” Bonnier har museet i testamente erhållit en helt remarkabel gåva: en målning och en skulptur av Jean Fautrier, en målning av Juan Gris, två gouacher av Paul Klee, en skulptur av Henri Laurens samt en akvarell och en målning av Pablo Picasso. Donationen har under året visats först samlad i Pontus Hulténs visningsmagasin under en period för att sedan fortsätta att visas, vart verk för sig, i olika sammanhang. Den andra, enskilt viktigaste donationen från Anna-Stina Malmborg och Gunnar Höglund innefattar två fantastiska verk av två för 1900-talets konsthistoria helt centrala konstnärskap: en tidig vit målning av Lucio Fontana som kompletterar den ”snittade” målning museet äger sedan länge samt ett verk i blandteknik av Cy Twombly, en konstnär som hitintills inte har fått den representation han förtjänar i samlingen.

Klas de Vylder, medlem i Moderna Museets Vänner sedan starten, förvärvade särskilt Sven X-et Erixsons *Målarens hus* (1942) för att donera till museet strax före sin egen 100-årsdag. Målningen fick en särskild aktualitet när den presenterades i sal, samtidigt som nynazister tågade mot Skeppsholmen hösten 2014. Konstnären skildrar en skevande idyll, med bombplanen hotfullt kretsande ovan den prunkande fruktträdgården. Till detta kan läggas donationer av några av våra mest internationellt uppmärksammade konstnärskap: David Ostrawski, Yngve Holen, Nate Lowman, John Henderson och Joe Bradley.

Moderna Museets betydande samling av fotografi har utökats med en rad viktiga fotografiska serier av Catharina Gotby, Maria Miesenberger, J H Engström och Maria Hedlund m fl. Ett viktigt förvärv med historisk förankring gjordes av den banbrytande konstnären Sture Johannesson med datagenererade bilder från tidigt 1970-tal. För att särskilt betona museets strävan att nå ut i en större värld, bortom den europeiska och amerikanska standardtraden, gjordes dessutom förvärv av ett antal viktiga konstnärer som tidigare inte funnits representerade: Christodoulos Panayioutou, Georges Adéagbo, Rivane Neuenschwander, José León Cerillo, Rirkrit Tiravanija, Kader Attia och Etel Adnan. Planeringen av projektet *Ett tredje önskemuseum – konst i en större värld* har därmed inletts och kommer att fortsätta att präglade museets fortsatta arbete med förvärv till samlingen.

Det sammanlagda värdet på årets nyförvärv uppgår till 141,9 mkr inklusive gåvor och donationer. Av detta utgör inköpspriset för de inköpta verken 5,6 mkr.

Kostnaden för prestationstypen Förvärv uppgår till 3,9 (5,0, 3,9) mkr
---

### 2.3.4 Konstdatabasen och nya webbplatsen SAMLINGEN

I slutet av 2014 var 70 250 verk registrerade i museets konstdatabas, motsvarande siffra vid utgången av 2013 var 69 987 verk.

I och med 2013 års uppgradering av konstdatabasen är det nu möjligt att tillskriva ett och samma konstverk fler än en klassificering (exempel: fotografivyer faller under både fotografi och grafik), vilket resulterar i att tabellen visar en högre totalsumma.

Tabell 3. Antal registrerade verk i samlingen

	2014	2013	2012	2011	2010
Måleri och skulptur	5 514	5 429	5 372	5 322	5 274
Teckning och grafik	29 606	29 570	29 271	28 747	28 731
Fotografi	34 272	34 143	33 780	30 142	29 472
Film och video	413	397	384	369	364
Övrigt	892	803	800	825	822
<b>TOTALT</b>	<b>70 697</b>	<b>70 342</b>	<b>69 607</b>	<b>65 405</b>	<b>64 663</b>
<i>Antal unika verk</i>	<i>70 250</i>	<i>69 987</i>	<i>69 607</i>	<i>65 405</i>	<i>64 663</i>

Utöver registrering och fotografering av nyförvärv har museet under året fokuserat på att öka kvalitén på informationen kring samlingen i konstdatabasen för att kunna tillgängliggöra samlingen på nya sätt för publiken via museets nya webbplats SAMLINGEN. Den nya webbplatsen möjliggör flera ingångar till samlingen, som t.ex. via museets centrala förvärvskollektioner, konstnärers födelse- och verksamhetsländer, vilka konstverk som för stunden finns aktuella i utställningar på museet i Stockholm och i Malmö. Det har också skett en ökad satsning på översättningar till engelska.

Vid utgången av 2014 finns det 68 550 verk tillgängliga på museets nuvarande webbplats, varav 22 252 med bild. Den nya webbplatsens lansering blev under året framflyttad och är nu planerad till januari 2015. I och med webbplatsen SAMLINGEN kommer även mängden verk samt verk med bild att öka väsentligt.

För att kunna visa bilder i webbversionen på verk av konstnärer som inte är anslutna till BUS (Bildkonst Upphovsrätt i Sverige) måste museet ansöka om tillstånd direkt från konstnären eller annan upphovsrättsägare. Detta sker löpande i samband med nyförvärv. Upphovsrättigheten är i dag klar för 95 % av konstverken.

### 2.3.5 Fotografibiblioteket

Måndagen den 24 november 2014 invigdes de nyrenoverade lokalerna för Konstbiblioteket – Moderna Museets och Nationalmuseums gemensamma specialbibliotek för konst, fotografi och design. Invigningstalade gjorde museernas överintendenten och Christine Wallén från Kungl. biblioteket.

Under 2013 genomfördes den planerade sammanslagningen av Fotografibiblioteket vid Moderna Museet och Konstbiblioteket vid Nationalmuseum till ett bibliotek. Båda museerna står bakom det nya biblioteket och driver dess verksamhet tillsammans. Sammanslagningen krävde en omfattande ombyggnad av lokalerna i hus 21 (Sjökartverket) och förflyttningar av material. I renoveringen ingick bland annat installation av en ny tillgänglighetsanpassad hiss. Därför var det tvunget att hålla Fotografibiblioteket stängt för besökare från februari 2013 och Konstbiblioteket från juni 2013. Under den tid som biblioteket har varit stängt har personalen vid museerna fortfarande haft möjlighet att låna böcker och få hjälp av bibliotekets personal.

### 2.3.6 Forskning och samverkan med universitet och andra museer

Under 2014 har forskningen bedrivits vid Moderna Museet utifrån museets forskningsplan. En av de grundläggande förutsättningarna för alla pågående och planerade forskningsprojekt är att de ska ha sin utgångspunkt i museets utställningar, historia eller samling och använda museets kompetens inom curating, konservering, teknik och pedagogik. Förra året bildades Moderna Museet vetenskapliga råd, däri ingår: Astrid Söderbergh Widding, professor, rektor vid Stockholms universitet; Hans Ruin, professor vid Institutionen för kultur och lärande, Södertörns högskola; Jeff

Werner, professor vid Konstvetenskapliga institutionen, Stockholms universitet samt Jan von Bonsdorff, professor vid Konstvetenskapliga institutionen, Uppsala universitet.

Pontus Hulténs visningsmagasin är tillgängligt för forskare efter överenskommelse. Under året har vi tagit emot ett trettiotal fysiska forskarbesök till arkivet och drygt tjugo till samlingen. Därtill svarar vi kontinuerligt på förfrågningar från forskare per telefon och via e-mail.

Moderna Museets forskningsledare ingår i ett nätverk för forskningsansvariga vid Centralmuseerna och är även ledamot i Nationalmuseums forskningsråd.

Under året har två pågående forskningsprojekt prioriterats och det ena gäller projektet kring Pontus Hultén och hans arkiv, konst- och boksamling. Vi har bland annat inlett ett samarbete med Margriet Schavemaker, Curator och Head of Research & Publications, vid Stedelijk Museum i Amsterdam, för att titta närmare på kontakterna mellan de två museicheferna Pontus Hultén och Willem Sandberg. Det andra projektet handlar om att forska vidare och reda ut en del oklarheter kring verken av Marcel Duchamp i Moderna Museets samling. Under året har museet förvärvat Ulf Lindes Duchamp-arkiv. Arbetet med det internationella symposiet *Duchamp and Sweden – On the Reception of Marcel Duchamp after World War II*, den 28-30 april 2015, har pågått och ett antal forskare har bjudits in.

Magisterkursen (7,5 hp) om Marcel Duchamp och curatering har planerats och kommer att ges under VT 2015 och är ett samarbete mellan Moderna Museet, Stockholms universitet och Södertörns högskola.

Föreläsningar, seminarier och symposier, där museet fungerar som värd, är en central del av museets utåtriktade forskningsverksamhet. Den 17 januari organiserades symposiet *Från konstfotografi till fotobaserad konst. Om Cindy Sherman och hennes inflytande på den nordiska konstscenen* i samarbete med Prins Eugens Waldemarsudde och Konstfack. Speciellt inbjuden var Abigail Solomon-Godeau, konstkritiker, curator, författare och professor em. vid University of California. Symposiet var det andra i en serie på Moderna Museet där den fotografiska bilden, dess historia, samtid och framtid diskuteras. Den 6-8 november pågick konferensen *Art in Transfer. Curatorial Practices and Transnational Strategies in the Era of Pop*, där ett tjugotal forskare från Östeuropa, Frankrike, Sverige, Japan och USA la fram papers. Konferensen arrangerades av Konstvetenskapen och CBEES (Centre for Baltic and East European Studies) vid Södertörns högskola. Terra Foundation for American Art var huvudsponsor och presenterades i samverkan med Moderna Museet. I anslutning till konferensen installerade vi utanför Visningsmagasinet en monter med arkivmaterial och fotografier från den legendariska utställningen *Amerikansk pop-konst. 106 former av kärlek och förtvivlan 1964* på museet.

## 2.4 VISA OCH FÖRMEDLA

### 2.4.1 Samlingspresentationen

Under 2014 har samlingen visats på Moderna Museet på Skeppsholmen och i Malmö samt genom depositioner och utlån (se 2.4.2).

Efter det att museet gjort ett antal radikala samlingspresentationer under rubriken *En annan historia*, med fotografi och därefter film och video samt ljudbaserad konst, blandas nu disciplinerna i de flesta av salarna. Eftersom sammanhangen är nog så komplicerade, så har kronologin hållits rak, från 1900-talets början till och med idag. Film, text och ibland ljud sätter skattkammarens innehåll i rörelse och i förbindelse med den tid verken är sprungna ur och samtidigt, till vår egen tid. Med museets motto *Ett öppet museum i en större värld* strävar samlingsmötet, där presentationer av samlingen planeras, att lyfta fram verk och konstnärskap som varit undanträngda i en västerländskt dominerad verksamhet. Detta är ett långsiktigt arbete som syftar till att fördjupa bilden av vad modern och samtida konst kan vara.

Kubism, expressionism och förkrigstidens radikala strömningar har tagit plats i första delen, med verk av Edvard Munch, Wassily Kandinsky, Liubov Popova, Vera Nilsson och många fler. Under året har nya presentationer gjorts av rysk konst från början av det förra seklet, med affischkonst och installation samt måleri av Ivan Klujn, Alexandra Exter, Anna Kagan med flera. Detta har kompletterats med fotografi och rörlig bild samt ett urval unika tidskrifter från tiden. I en angränsande sal har en annan revolutionär rörelse tagit plats – surrealismen. Museet har här en skatt att visa med ikoniska verk av Salvador Dali, Meret Oppenheim, Max Ernst, Wilfredo Lam och många fler.

I museets mitt har tonvikten lagts vid pop och abstrakt expressionism, med konstnärskap som Robert Rauschenberg, Lee Lozano, Francis Bacon, Lee Bontecou och Cy Twombly. I ett rum där Yves Klein tidigare samsats med Henri Matisse största collage har den japanska konstnären Shizu Shimamutos sista stora målning, en färgkaskad avfyrad med kanon mot plast, ersatt den franske mästaren. I närheten figurerer Jackson Pollock som med sin *action painting* kommit att dominera historieskrivningen, på japanernas bekostnad. Förskjutningar i historien fortsätter med Öyvind Fahlström, världsmedborgaren som museet från och med årets slut ägnar en större sal och planerade forskningsinsatser.

I borte delen av samlingspresentationen har ett sammanhang med On Kawara, Gabriel Orozco och Emily Jacir skapats, tre konstnärer från skilda decennier och kontinenter men med ett konceptuellt förhållningssätt gemensamt. I ett annat, stort rum möts ett antal nordiska konstnärskap med konstnärer från andra delar av Europa och USA där vardagens föremål förvandlats till abstrakta utsagor. I ett videorum växlar verken regelbundet medan det sista rummet i kronologin har nyttjats för mindre monografiska presentationer och utställningar ur samlingen.

## 2.4.2 Depositioner och utlån

### *Depositioner*

Under 2014 var drygt 1 600 konstverk ur Moderna Museets samling deponerade på omkring 200 statliga myndigheter, utlandsbeskickningar och museer. Arbetet fortgick med målet att samtliga deponerade konstverk ska vara i gott skick. Flitigaste låntagaren är Regeringskansliet med sammanlagt 266 verk fördelade på 12 avdelningar, här förekommer också det största årliga utbytet av verk. Även svenska utlandsbeskickningar (med 254 verk på 43 platser), Riksdagsförvaltningen (38 verk) och Aguélimuseet i Sala (med 86 verk år 2014) är låntagare som bör nämnas.

År 2014 genomfördes även ett utbyte av 40 konstverk hos Brottsförebyggande rådet.

Ny depositions-mottagare för 2014 var Konstnärsnämnden.

Tabell 4. Depositioner

Tabell Depositioner - Antal deponerade konstverk					
Område	2014	2013	2012	2011	2010
Stockholm	784	773	918	1 089	1 017
Övriga Sverige	598	667	711	709	845
Utland	286	290	291	317	342
<b>Totalt</b>	<b>1 618</b>	<b>1 730</b>	<b>1 920</b>	<b>2 115</b>	<b>2 204</b>

### *Utlån*

Museet mottar varje år ett stort antal låneansökningar. Antalet varierar men den genomsnittliga siffran är ca 100-110 under den senaste tioårsperioden.

Som framgår av tabellen nedan lånades 140 konstverk ut till 54 institutioner i Sverige och utomlands under 2014. 53 institutioner fick avslag för 127 verk medan 16 institutioner valde att dra tillbaka ansökan för 44 redan beviljade verk. Utländska låntagare tenderar att låna färre verk per tillfälle medan låntagare i Sverige lånar fler.

I samband med lån till utländska museer och konsthallar planerades och genomfördes 57 kurirresor om sammanlagt 180 dagar. Planeringen skedde i samarbete med låntagare och svenska resp. utländska konstspeditörer.



Lån från Moderna Museet har bl.a. bidragit till turnéer mellan svenska museer av samtida svenska konstnärer. 64 verk av internationella och svenska konstnärer lånades till viktiga tematiska och monografiska utställningar utanför Sverige.

Tabell 5. Utlån

Tabell Utlån	Låntagare					Konstverk				
	2014	2013	2012	2011	2010	2014	2013	2012	2011	2010
Område										
Stockholm	9	4	18	17	8	49	22	103	59	35
Övriga Sverige	11	10	18	11	16	27	29	331	81	338
Utland	34	30	33	39	29	64	178	90	45	60
<b>Totalt</b>	<b>54</b>	<b>44</b>	<b>69</b>	<b>67</b>	<b>53</b>	<b>140</b>	<b>229</b>	<b>524</b>	<b>185</b>	<b>433</b>

Kostnaden för prestationstypen Samlingsprestationen uppgår till 45,9 (42,9, 44,1) mkr.

### 2.4.3 Utställningar och kataloger

Utställningsplanen är sammansatt i den anda av öppenhet och experimentlusta som har varit museets signum sedan begynnelsen. Konstens och konstnärernas närvaro har alltid varit av stor betydelse, likaså dialogen med publiken. Utställningsprogrammet omfattade stora och grundläggande exposéer över kända och mindre kända konstnärskap, nyupptäckter och publika favoriter samt omläsningar av museets samling i utställningsform. Sedan Moderna Museet Malmö öppnade i slutet av 2009 har museet två permanenta lokaler för utställningar och samlingspresentationer.

Begrepp som mångfald och genusbalans präglar utställningsprogrammet från grunden. Något fler kvinnliga än manliga konstnärer har ställt ut under året och mångfald avseende uttryckssätt, härkomst och historisk förankring finns dokumenterad i summan av de 20 utställningarna. Museets vision om det öppna museet genomsyrar hela planläggningen och de vägledande begreppen kvalitet, dialog och experiment kan faktiskt härledas ur varje enskildhet.

I Stockholm ackompanjerades de tre större utställningarna *Gabriel Orozco*, *Nils Dardel* och *Skulptur efter skulptur* av ett antal mindre *Moment* samt mellanstora utställningar i det första rummet i samlingen samt på plan 2.

I Malmö har utställningsprogrammet varit rikt och mycket varierat, med en stor presentation av fotografi ur museets samling, en mångomtalad separatutställning med Pablo Picasso i kombination med den regionalt kända Tora Vega Holmström och slutligen den tredje upplagan av Modernautställningen i en baltisk kontext som huvudnummer.

**LENA MATTSSON: I betraktarens öga**  
(Malmö 18 januari – 16 mars)

Moderna museet Malmö visade Lena Mattssons videotriptyk *I betraktarens öga* om förläggaren och författaren Bo Cavefors. I verket berättade Cavefors om sitt liv till tonerna av nyskriven musik av Conny C-A Malmqvist. Konstnären och curatören Ola Åstrand innehöll rollen som betraktare och i hans mörka solglasögon reflekterades intervjun med Bo Cavefors

**DANSMASKINER - från Léger till Kraftwerk**  
(Stockholm 22 januari – 27 april)

Utställningen *Dansmaskiner* tog sin utgångspunkt i en brytningstid då det industriella, mekaniserade samhället bröt fram både i konsten och i vardagen under 1900-talets första decennier. Närmare femtio verk från Moderna Museets samling presenterades tillsammans med centrala inlån från bland andra Dansmuseet i Stockholm. Måleri, teckning och rörlig bild från 1911 till 1934 visa-

des med fotografi ur samma epok. Filmen, då en ung konstform och modern dans som konstnärligt uttryck, lyftes särskilt fram med namn som René Char och Charlie Chaplin. En elektronisk och konceptuell dialog med det historiska materialet skapades i en sal ägnad Kraftwerk, det tyska musik- och konstnärskollektivet som har varit stilbildande sedan det sena 1970-talet. Presentationen av Kraftwerk följdes under årets andra hälft av *Nine Evenings*, en film-dokumentation av ett antal legendariska performances hållna i NYC 1966.

**ETT SÄTT ATT LEVA** – Svensk fotografi från Christer Strömholm till idag  
(Malmö 1 februari – 18 maj, Stockholm 6 september – 15 februari)

*Ett sätt att leva* tog sin utgångspunkt i fotografen Christer Strömholm och hans krets och lyfte fram fotografer som för den dokumentära fotografin mot mer personliga och konstnärliga projekt. Utställningen lyfte fram de privata, intima, närgångna och subjektiva tendenserna inom svensk fotografi med fotografer som Yngve Baum, Dawid, Kenneth Gustavsson, Walter Hirsch, Eva Klasson, Tuija Lindström, Anders Petersen och Gunnar Smoliansky. Från en yngre generation visades nya fotografiska projekt av Martin Bogren, Anna Clarén och JH Engström.

**GABRIEL OROZCO In Natural Motion**  
(Stockholm 15 februari – 4 maj)

Gabriel Orozco, en av dagens mest betydelsefulla konstnärer med hemvist i tre världsdelar, visades för första gången i Norden i en stor utställning som rymde två huvudnummer – de ikoniska objekten *La DS*, en radikalt komprimerad bil som kommit att symbolisera en ny generations konst och *Dark Wave*, ett omsorgsfullt tecknat valskelett. I terracottaobjekt, stensulpturer, fotografiska sviter och målningar belystes vidare konstnärens förmåga att förena tankekraft med hantverksprecision, att växla mellan det tillfälliga och det beständiga där rationellt tänkande och fysisk upplevelse ryms på samma gång.

**Moment - MARIA MIESENBERGER**  
(Stockholm 22 mars – 4 maj)

Med anledning av en nyskriven essä av författaren och dramatikern Lars Norén om en svit bilder av Maria Miesenberger, *Sverige/Schweden* visades dessa i en mindre utställning. I detta hennes mest kända projekt har hon tagit sin utgångspunkt i familjens fotografialbum men reducerat de avbildade till siluetter i en motsägelsefull omgivning. Till detta fogades en ny porträttserie av ansikten som både skyddas och döljs av händer samt en skulptur, *Duck & Cover*.

**FREDRIK ROOS STIPENDIUM 2014: Tomas Lundgren**  
(Malmö 29 mars – 20 april)

För tredje gången delades Fredrik Roos stipendium ut på Moderna Museet Malmö. Stipendiet, som tilldelas yngre nordiska konstnärer företrädesvis verksamma inom måleri och skulptur, är med sin prissumma på 250 000 kronor ett av Sveriges största konststipendier. 2014 hade juryn utsett Tomas Lundgren.

**VASSIL SIMITTCHIEV: Dokumentation och sketcher 1979 – 2012**  
(Malmö 26 april – 25 maj)

Moderna Museet Malmö visade dokumentationer av en rad performance som Vassil Simittchiev utfört sedan 1970-talet. *Dokumentationer och sketcher 1979–2012* var ett filmprogram som på bestämda tider visade sjutton olika videosketcher och dokumentationer av tillfälliga projekt som inte längre fysiskt existerar.

**Moment – LENA SVEDBERG**  
(Stockholm 17 maj – 12 oktober)

Utställningen *Lena Svedberg: Herr Aldman – Superhero av Världsalltet* presenterade ett stort och nyrestaurerat verk ur samlingen om 57 st teckningar och collage från 1969. Verket, en satirisk bildberättelse om makt, media och politik med ett fascinerande persongalleri, framstod som dagsaktuellt i sitt sylvassa uttryck och sitt ämnesval av den då mycket unga konstnären. I samband med utställningen publicerades också ett seriealbum.

**NILS DARDEL OCH DEN MODERNA TIDEN**  
(Stockholm 31 maj – 14 september)

Den legendariske svenske konstnären och världsresenären Nils Dardel presenterades under sommaren i en rik och kraftfullt färgsatt exposé. Med sina figurativa målningar berättade han historier med grund i privata upplevelser men också i sagans och mytens värld. Utställningen bidrog till att förändra bilden av Dardel, från en dandylik särpling till att vara en aktiv och medveten konstnär inom det avantgardet. Den moderna tiden med en ny syn på genus och relationer kom också till uttryck i hans scenografier och hans mångfacetterade porträtt.

**TORA VEGA HOLMSTRÖM: Jag längtar till överallt i världen**  
(Malmö 6 juni – 31 augusti)

Utställningen inledades i ett antal teman som beskrev såväl Tora Vega Holmströms konstnärskap ur en rad infallsvinklar som hennes fascinerande kontakter med konstnärskollegor, intellektuella och författare i Sverige och utomlands. Tora Vega Holmströms internationella nätverk kom att sträcka sig långt utanför den nordiska konstens allfarvägar, och ringade in ett mycket intressant fält av främst kvinnliga aktörer inom modernismen.

Utställningen var ett samarbete mellan Malmö Konstmuseum och Moderna Museet Malmö.

**PABLO PICASSO: Från Arkadiens sorglöshet till målad exorcism**  
(Malmö 6 juni – 24 augusti)

För första gången i Malmö visades en separatutställning med en av historiens mest tongivande konstnärer – Pablo Picasso (1881-1973). Urvalet pekade på Picassos avgörande möte med afrikansk skulptur och refererade samtidigt till en rörelse inom konstnärens praktik; mellan en mytologisk verklighet och en självupplevd och ofta destruktiv intimitet.

**LENE BERG: Stalin by Picasso or portrait of Woman with Moustache**  
(Malmö 6 juni – 24 augusti)

I Lastkajen visades, som en del av utställningen **PABLO PICASSO: Från Arkadiens sorglöshet till målad exorcism**, Lene Bergs film *Stalin by Picasso or portrait of Woman with Moustache*. Filmen berättade historien om det porträtt av Stalin som Picasso ombads göra när denne hade avlidit 1953 och som när det publicerades orsakade en skandal utan dess like.

**URSULA MAYER: Till allt som jag kan bli**  
(Malmö 6 juni – 24 augusti)

Utställningens huvudnummer utgjordes av Mayers omfattande filmproduktion *Gonda* från 2012. Filmen drog oss in i ett kalejdoskopiskt flöde av suggestiva filmsekvenser, rytmiska stillbilder och abstrakta färgfält. I utställningen **PABLO PICASSO: Från Arkadiens sorglöshet till målad exorcism** som pågick samtidigt, visades även Mayers verk *The Lunch in Fur/ Le Déjeuner en Fourrure* (2008). Titeln anspelar på Meret Oppenheims pälsbeklädda tekopp som av surrealistledaren André Breton fick namnet *Le Déjeuner en Fourrure*, ”pälsfrukosten”, och filmen ställde oss inför ett fiktivt möte mellan Meret Oppenheim, Joséphine Baker och Dora Maar.

**GEORGES ADÉAGBO – La naissance de Stockholm**  
(Stockholm 28 juni – 7 september)

Georges Adéagbo skapade för museet en platsspecifik installation där tidningsklipp, affischer, böcker, vykort, handskrivna texter och klädesplagg vävdes samman med skulpturer och målningar från hemlandet Benin till komplexa tredimensionella collage. Genom en kedja av associationer skapade Adéagbo nya samband mellan föremålen där historiska, kulturella och självbiografiska referenser sammanfördes till nya berättelser. Hela utställningen förvärvades av museet, som ett verk i många delar.

**MODERNAUTSTÄLLNINGEN 2014: Society Acts**  
(Malmö 20 september – 25 januari 2015)

Under hösten 2014 presenterades den tredje upplagan av Modernautställningen på Moderna Museet Malmö. Två gånger tidigare, 2006 och 2010, har Moderna Museets mönstring av svensk samtidskonst, Modernautställningen, visats i Stockholm.

Till skillnad från de två tidigare utställningarna hade det geografiska området utvidgats från att endast innefatta konstnärer med anknytning till Sverige till att omfatta en stor del av Östersjöom-

Moderna Museet Årsredovisning 2014

rådet. Utställningen presenterade 38 samtida konstnärer och konstnärsgupper från, eller baserade i, Sverige, Danmark, Finland, Estland, Lettland, Litauen och Polen. Det geografiska omfånget sammanföll även med 100-årsjubileet av Baltiska utställningen som ägde rum i Malmö, 1914. Titeln *Society Acts* anspelar både på "acts" som i aktioner men också på verbet agera. Språk och migration, gränsen mellan det privata och det offentliga, och mellan fakta och fiktion, var ämnen som utställningen ofta återkom till.

#### SKULPTUR EFTER SKULPTUR: Fritsch, Koons, Ray

(Stockholm 11 oktober 2013 – 18 januari)

Utställningen presenterade tre centrala konstnärskap inom den samtida konsten som alla outtröttligt utforskar skulptur som medium. Här visades 13 unika skulpturer i en intrikat dialog med rummet och tiden av Katarina Fritsch, Jeff Koons och Charles Ray. Separat men parallellt (i Tyskland och östra respektive västra USA) har de utvecklat ett skulpturalt språk som återinfört figuration, citat och referenser till traditionen och på så sätt fördjupat intresset för skulpturala discipliner. Från 1980-talet till idag kunde man följa utvecklingen från varor och readymades till en ny slags klassicism.

#### NINA CANELL – Mid-Sentence

(Stockholm 27 september – 4 januari)

Nina Canell är en av de mest uppmärksammade av unga svenska konstnärerna just nu. Utställningen på museet var hennes mest omfattande hittills och den första separatutställningen med hennes verk i Sverige. Den nya skulpturgruppen *Brief Syllables* utgick från uppgrävda och delade kablar för elektricitet och kommunikation, teman som är vanligt förekommande i hennes konstnärskap. Till detta fogade hon objekt och skulpturer från några år tillbaka i tiden, där hennes intresse för tidsliga skeenden och processer kom till uttryck.

#### Moment – MERIC ALGÜN RINGBORG

(Stockholm 18 oktober – 22 februari)

Meric Algün Ringborg delar sin tid mellan Sverige och Turkiet. Utställningen utgick från ett antal verk hon gjort under senare år som diskuterar identitet, tillhörighet och som direkt återspeglar hennes erfarenheter av rörelser över gränser, kulturer och språk. Två av de presenterade verken är förvärvade till Moderna Museets samling, i tillägg gjorde konstnären bland annat en serie affischer med utsagor hämtade från frågeformulär för ansökan om visum som spriddes i och utanför museibygnaden.

#### EN SÅRAD DRÖM – Ett konstnärligt projekt som lyfter erfarenheter av migration (Malmö 6 december – 11 januari 2015)

På lastkajen presenterades gruppställningen "En sårad dröm" som genom skulptur, måleri, film och poesi försökte skapa sprickor i etablerade institutioner och skapa ett utrymme för mer än bara en sanning. Utställningen handlade om strävan efter frihet och jämlikhet, om makt, migration och rasism och om hur allt är sammankopplat.

Utställningen var ett samarbete mellan S.A.Y projektet inom Individuell människohjälp och Moderna Museet i Malmö.

#### BIENNALERNA I SYDNEY OCH SAO PAULO

Moderna Museet har uppdraget att se till att svenska konstnärer medverkar i de stora biennialerna i världen, företrädesvis Venedig, Sydney och Sao Paulo. Under året genomfördes biennaler i Sydney och Sao Paulo och museet bidrog till att konstnärerna Meric Algün Ringborg, Emily Roysdon och Ann-Sofi Sidén deltog i Sydney. I Sao Paulo efterfrågades inget stöd för en nationell, svensk representation.

Tabell 6. Tillfälliga utställningar

	2014	2013	2012	2011	2010
Stora utställningar, Stockholm	7	7	5	6	5
Mindre utställningar, Stockholm	3	5	5	4	2
Stora utställningar, Malmö	4	4	3	3	4
Mindre utställningar, Malmö	6	6	4	5	2
<b>SUMMA</b>	<b>20</b>	<b>22</b>	<b>17</b>	<b>18</b>	<b>13</b>

### *Kataloger*

Moderna Museet har en omfattande utgivning av utställningskataloger och böcker. Samarbetet med flera internationella förlag som exempelvis tyska Hatje Cantz, Steidl Verlag, Koenig Books och Sternberg press innebär att museets kataloger får stor spridning via deras distributionskanaler, till konstbokhandlar och museibutiker runtom i världen. Under 2014 har museet också samarbetat med de svenska förlagen: Galago, Alfabet och Axl Books, och på så sätt nått ut med publikationerna i både den fysiska bokhandeln och i nätbokhandeln i Sverige.

Under 2014 producerade Moderna Museet fem utställningskataloger, en bok för barn i åldrarna 8-12 och en essäbok.

Gabriel Orozco. Natural Motion i svensk/engelsk upplaga gjordes i samarbete med Kunsthhaus Bregenz. Lena Svedberg, Herr Aldman. Superhero av världssalltet gjordes i en svensk/engelsk upplaga i samarbete med Galago förlag. Nils Dardel och den moderna tiden gjordes i svensk/engelsk upplaga och Skulptur efter skulptur gjordes i samarbete med Hatje Cantz förlag i en svensk och en engelsk upplaga. Moderna Museet i Malmö producerade Society Acts – Modernautställningen 2014, i svensk/engelsk upplaga. Moderna Museet producerade också en bok för barn i åldrarna 8–12 år, Konst: Titta, upptäck, gör, i samarbete med Alfabet förlag. I samarbete med Axl Books har Moderna Museet gett ut essäboken Poros. Om Maria Miesenberger av Lars Norén.

Tabell 7: Kataloger och böcker

	2014	2013	2012	2011	2010
Kataloger, Stockholm	4	2	4	8	5
Kataloger, Malmö	1	2	1	3	2
Böcker	2	1	1	3	3
<b>SUMMA</b>	<b>7</b>	<b>5</b>	<b>6</b>	<b>14</b>	<b>10</b>

Kostnaden för prestationstypen Tillfälliga utställningar uppgår till 86,9 (99,6, 94,0) mkr.

### 2.4.4 Våra besökare

För att kunna jämföra besöksiffror med andra museer som både visar entrébelagd och fritt tillgänglig konst räknas antal besök till hela byggnaden på Skeppsholmen respektive i Malmö. Detta görs via optisk avläsning i entrédörrarna. Då inkluderas också den del av verksamheten som visas/delges utanför entrébiljetten. Ett schablonavdrag görs för personal, för Stockholms del görs även ett avdrag för de besökare som enbart löst biljett till Arkitektur- och designcentrum.

Under 2014 kom knappt 488 000 besökare (motsvarande siffra 2013 var 531 000) till museets byggnad på Skeppsholmen varav ca 286 000 (277 000) besökare löste en biljett.

Till museet i Malmö kom under året drygt 97 000 (83 000) besökare, varav 47 000 (38 000) löste biljett. Det totala besöksantalet för båda museerna blev 585 000 (614 000). Antalet besökare som tog del av museets utställningar och program var 333 000, en ökning med 18 000 besökare jämfört med 2013.

I diagrammet nedan visas besökssiffrorna under den senaste 10-årsperioden. Det bör påpekas att det var fri entré under perioden 2004–2006.

Moderna museets webbplats hade under 2014 knappt 900 000 unika besökare, vilket är en ökning med drygt 7 % jämfört med 2013 (881 634, 821 898, 720 000)

### Riksställningars Pilotstudie Kvalitativa publikundersökningar.

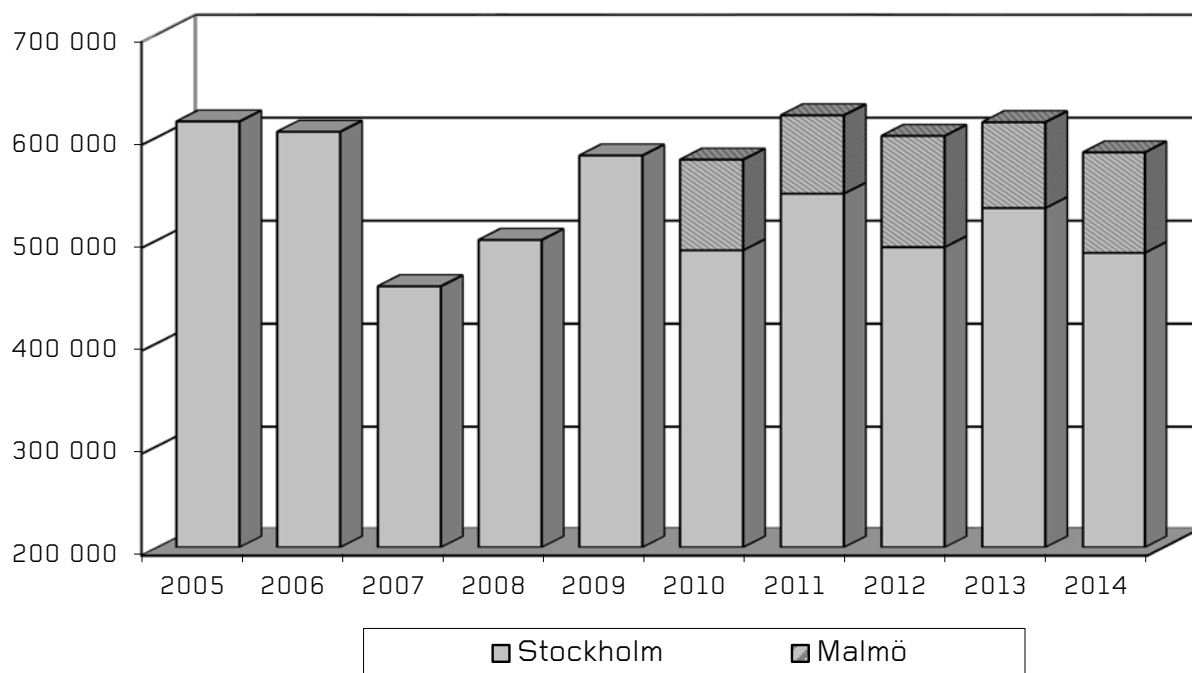
Under sex månader genomfördes kvalitativa pilotstudier på 11 centrala museer i Sverige.

I pilotstudien ingick 11 museer däribland Moderna Museet.

Syftet med pilotstudien var att pröva att ställa en rad kvalitativa frågor till besökarna för att ta reda på om frågorna skulle tas väl emot av besökarna och om svaren skulle vara till hjälp för museernas planering av den egna verksamheten.

Moderna Museet anser inte att det än så länge går att dra slutsatser utifrån detta material men har förhoppning att studien skall utmynna i en besöksenkät som även kan användas som jämförelse mellan de olika museerna.

Diagram 1 Besökstatistik



## 2.4.5 Barn- och ungdomsverksamhet

### Verksamheten i Stockholm

Moderna Museets barn- och ungdomsverksamhet har en lång tradition och präglas av experimentlusta och konstnärlig medverkan. Flera av våra aktiviteter har varit banbrytande för den pedagogiska utvecklingen i Sverige och fått efterföljare ute i världen. Vi vill erbjuda alla barn en spännande och glädjeric upplevelse med modern och samtida konst i fokus. Vårt program är brett och täcker in alla åldersgrupper från yngsta spädbarnen upp till unga vuxna på 25 år. Alla aktiviteter ges utan kostnad, med Konstskolan och skolvisningar undantagna. Under 2014 utökade vi ka-

paciteten i våra Familjesöndagar och skollovprogram. Vi har genomfört fler konstskolor i år jämfört med tidigare, bland annat erbjuder vi ensamkommande flyktingbarn kostnadsfri konstskola hos oss.

Visningar av museets samling och utställningar erbjuds elever i alla årskurser från förskolan till gymnasiet. Under 2014 bokades 422 skolvisningar och 202 förskolevisningar.

För åk 7-9 och gymnasiet erbjuder vi workshops. I en workshop får eleverna på ett lekfullt och lärorikt sätt närma sig en utvald del av konstens historia i både teori och praktik. Processen och den egna upplevelsen står i centrum. Vi erbjuder tre olika teman, ett om ekologi och hållbarhet (EkoReko) ett om fotografi (Filmiskt berättande) och ett om färg (Färg och känsla) som kan anpassas till utställningsprogrammet. Under våren inriktades EkoReko-temat mot Gabriel Orozco: Natural Motion och fotografiworkshopen Filmiskt berättande anpassades under hösten till fotografiutställningen Ett sätt att leva. Färg och känsla-temat utgick från samlingen. Under 2014 bokades sammanlagt 45 workshops.

### **Berättelser i en väska**

Artikel 31 är en förening som i enlighet med Barnrättskonventionens artikel 31 vill öka barns möjligheter att påverka och fritt delta i det kulturella och konstnärliga livet. I samarbete med Artikel 31 genomfördes under 2013 och 2014 workshops som kretsade kring Duchamps verk *Boîte en valise*. Deltagarna har varit ungdomar och unga vuxna från Fountain House i Sköndal, Demokrati-piloterna, Lindeparkens gymnasiesärskola och nyanlända flyktingar från Sprintgymnasiet. Under helgen 8-9 december presenterades deltagarnas 23 väskor i en utställning i foajén utanför Auditoriet på plan 2. Verken ska visas på andra platser i Sverige under det kommande året.

### **Upptäck utställningarna med ett äventyr**

För att aktivera barn och familjer i de tillfälliga utställningarna har olika lekfulla pedagogiska material tagits fram. Till Gabriel Orozco erbjöds *Arkeologiska äventyret*, till Nina Canell *Magiska moln och mystisk magnetism* och till Skulptur efter skulptur *Det förtrollade tivolit*. Äventyren fungerar som en rebus att lösa, med en rad frågor som tar barnen runt i utställningen och får dem att titta lite extra noga på de olika konstverken, med en uppgift att lösa i slutet. Äventyren fungerar både för barn själva, eller tillsammans med vuxna. Ca 5000 barn och vuxna deltog i äventyren under året.

En ny audioguide för barn har producerats. Utgångspunkten är Ernst Ludvig Kirchners porträtt av Marzella, en ung flicka. I audioguiden har Marzella fått liv och guidar besökarna till de andra konstverken i samlingshängningen. 14 audioguidespår med Marzella som guide finns, både på svenska och på engelska.

### **Strategi för barn och ungdom**

Under året fullföljdes alla våra utfästelser i samband med dåvarande regeringens uppdrag *Strategi för barn och ungdom* i och med att boken *Konst – titta upptäck gör* publicerades under hösten i samarbete med Alfabeta bokförlag. Den presenterar ett tjugotal konstverk i Moderna Museets samling och handlar om vad konst kan vara och hur man själv kan arbeta kreativt med inspiration från konsten i museet samling. Målgruppen är barn 9-12 år, men den passar även andra åldrar. Boken, som fick ett mycket fint mottagande i pressen, möjliggör för alla barn i Sverige att ta del av Moderna Museets samling och verksamhet, även om de inte varit här.

Mukkulat goes museo – tillgänglighet för finskspråkiga barn och vuxna. Vi gjorde två visningar för barn på finska och cirka 50 barn deltog, en babyvisning, och en visning till vilken kom ca 20 vuxna. Videon *Hur man lär sig tala finska*, visades i Minibion. I samarbete med Suomeksi och RSKL.

Stockholms kulturfestival 12 – 16 augusti. Årets tema för hela Kulturfestivalen var Barcelona. Temat för Moderna Museets workshop på Kulturfestivalen blev därför ett verk ur vår samling: Pablo Picassos *Baigneuses au ballon*, från 1928. Cirka 1 300 barn målade bilder om strandliv under de två dagar som festivalen pågick på Norrbro. I samarbete med Stockholms stad.

För de allra minsta arrangerade 20 st. öppna babyvisningar med efterföljande babymåleri i Verkstan. Samtliga blev fullbokade vilket innebar att ca 400 deltog. 7 grupper bokade egna babyvisningar och i dessa deltog 140 personer. Totalt under året gjordes 27 babyvisningar med måleri vilket innebär en ökning med 9.

Ett större Skapande skola-projekt genomfördes med Sjötorpsskolan i Huddinge årskurs 1. 67 elever var en hel dag under november på museet, tittade på utställningen Skulptur efter skulptur med en av museets pedagoger, gjorde bildanalyser och skapande själva i Verkstan. Projektet avslutades en utställning och vernissagen drog ca 200 föräldrar och släktingar.

Moderna Museets konstskolor vänder sig både till små barn med medföljande vuxen, till tonåringar, ensamkommande flyktingbarn och vuxna. Sommarlovet har sin egen konstskola. Konstskolorna är avgiftsbelagda och 12 kurser har getts för barn med totalt 191 st. deltagare.

Ensamkommande flyktingbarn: för den här gruppen har vi under året erbjuden gratis konstskola och en praktikplats. 12 barn har deltagit i konstskolan, och en flicka har praktiserat på museet i tio veckor. I samarbete med Stockholms flyktingmottagning.

Museum Museum är Moderna Museets ungdomsverksamhet med en konstnär, en konstpedagog och en grupp ungdomar som samarbetar kring ett specifikt projekt, som alltid har ungdomarnas idéer och tankar som utgångspunkt för en konstnärlig skapandeprocess. Museum Museum vänder sig till åldersgruppen 15-25 år. Moderna Museet och Bildmuseet beslutade att genomföra ett konstpedagogiskt projekt under Umeå kulturhuvudstadsår 2014, som en del i Museum Museum. Tillsammans bjöd vi in konstnärs- och arkitektkollektivet Uglycute som under hösten 2014 arbetade tillsammans med en grupp på sju ungdomar på Hamnmagasinet - ungdomens hus i Umeå. Tillsammans tog de fram idéer för nya möbler i Hamnmagasinet. Resultatet visades i en utställning på Bildmuseet 22 november – 7 december. Möblerna har sedan flyttats över till Hamnmagasinet där de kommer att placeras i kaféet. Syftet har varit att ta emot och uppmuntra ungdomarnas tankar och idéer om vår tids konst och museet som plats. Dessutom har ambitionen varit att delge ungdomarna kunskap om konstnärliga processer - och vad konst kan vara. Uglycute arbetar gränsöverskridande med att utmana och expandera konceptet design, genom egen produktion men också genom skrivande, undervisning och workshop. Tillsammans med konstnären Jonas Nobel från Uglycute har ungdomarna bland annat skapat en ny scen och en back-drop till Hamnmagasinet kafé - ungdomshusets hjärta. Där ska också de nya arbetsborden stå, liksom en möbel för TV-spel. Möblerna speglar de många aktiviteter som ungdomarna ägnar sig åt: musik, poesi, nycirkus och kreativt skapande i olika former. Sju ungdomar deltog i projektet som leddes av Bildmuseet, Hamnmagasinet, UglyCute och Moderna Museet i samverkan. Projektet finansierades av Moderna Museet.

### ***Verksamhet för lärare***

Lärohandledningar: Till utställningarna Gabriel Orozco: Natural Motion, Dansmaskiner, Skulptur efter skulptur och Ett sätt att leva har vi erbjudit handledningar för lärare åk 7-9 och gymnasiet. Handledningarna finns dels tillgängliga i kassan och dels nedladdningsbara från webbplatsen. Sammanlagt har ca 1 700 lärohandledningar laddats ner från hemsidan och ca 500 har delats ut på museet. Skolmässan Skola + Museum = Sant rum på Tekniska museet. Ca 540 lärare besökte mässan, där Moderna Museet tillsammans med ett fyrtiotal andra museer informerade om sin verksamhet. Flera skolor och förskolor har kommit på egen hand till museet. Fortbildning för förskolelärare och lärare har skett genom studiedagar då vi har sett på konsten gjort bildanalyser och ta-



git upp hur man kan samtala om konst med barn i olika åldrar. I Verkstan har vi prövat på att skapa bilder med olika konstnärliga material och tekniker. Två lärarkvällar har genomförts till utställningarna Gabriel Orozco – Natural Motion och Skulptur efter skulptur, totalt 215 deltagare.

Sommarakademien var en heldag för lärare som ägnades åt konst, dans och lärande. 170 lärare deltog i dagen som var ett samarbete mellan Moderna Museet och Institutet Dans i Skolan.

Vår digitala bildvisningstjänst för skolan, kallad 50 bilder, hade under året 6 822 användare.

Museet har producerat en 52 minuter lång film som för ut Moderna Museets samling, med överintendent Daniel Birnbaum som ciceron. Han berättar om några av Moderna Museets mest kända konstnärer, som Marcel Duchamp, Niki de Saint Phalle och Andy Warhol, men även samtida konstnärer som Klara Lidén. I filmen visas också hur en utställning blir till. Filmen som heter Moderna Museet på bio distribueras genom Folkets Hus och Parkers nätverk av digitala biografier. Målgrupperna är skolungdom (högstadium, gymnasium), andra konstintresserade grupper och konstföreningar, samt allmänheten. Filmen har hittills visats på 6 biografier för 162 personer.

Under året har totalt 66 243 barn under 19 år besökt Moderna Museet i Stockholm. 45 786 barn besökte museet utan att delta i någon av våra organiserade aktiviteter. 21 012 barn har alltså deltagit i skolvisningar, visningar för förskolor, workshops, Museum Museum, konstskolor, lovprogram och Familjesöndag. Jämfört med 2013 innebär det en ökning med 973 barn. Visningar för skola och förskola har minskat i antal, och vårt utbud av gratis aktiviteter på lov och helger har blivit större.

### ***Verksamheten i Malmö***

Under året har Moderna Museet fått uppdraget att som huvudman fortsatt arbeta med Bästa Biennalen! Region Skånes satsning på barn och unga och konst. I samband med detta har museet under året arrangerat 4 seminarier för konstnärer och 2 politiker dagar. Under hösten arrangerades tillsammans med det konstpedagogiska nätverket en konferensdag ”Konstpedagogik i förändring – från förmedling till konstnärlig vision”. Konferensdagen vände sig till konstpedagoger, curators, kulturchefer och konstnärer och genomfördes på Malmö konstmuseum och Malmö konsthall. I arbetet med biennalen har fokus under 2014 varit på att nå ut till flera aktörer i Skåne för att sprida information om deltagande, i samband med det har museet arrangerat 3 planeringsmöten samt 2 HBTQ fortbildningsdagar för alla biennalens deltagare.

Under 2014 ändrade museet sitt upplägg kring familjesöndagar och startade i februari upp med familjevisningar. Familjevisningarna hålls en gång i månaden och längden på visningen är som en vanlig öppen visning (45-60 min) men vänder sig till barnen i sitt tilltal. 2014 har 10 familjevisningar hållits där sammanlagt 277 personer deltog, varav 133 barn. 9 familjesöndagar har genomförts där deltagarna får komma till Verkstan och ta ett uppdrag som de går ut tillsammans och löser i utställningen för att sedan komma till Verkstan och skapa med inspiration från vad de just tittat på i utställningen. Sammanlagt 464 personer har deltagit i familjesöndagarna, varav 249 var barn. 15 dagar med lovprogram har genomförts, med sammanlagt 599 deltagare, varav 335 barn. Dessutom genomfördes 79 förskole- och skolvisningar, varav flertalet var visning med verkstad/workshop. Sammanlagt deltog 1 607 barn.

Totalt har 6 735 barn 0-18 år besökt museet under året.

Under 2014 har Moderna Museet Malmö samarbete Kultur för barn och unga fortsatt. Via KBU fick 5 klasser i årskurs 7-9 (sammanlagt 73 elever) och 18 klasser i årskurs 3 (sammanlagt 416 elever) komma till museet. I båda dessa samarbeten innebar besöken en visning av Modernautställningen - Society Acts följt av en skapande uppgift i Verkstan.

Under 2014 har 2 studiedagar genomförts där 20 lärare deltog.

Jourhavande Konstpedagog genomfördes vid två tillfällen med 16 deltagare.

Moderna Museet Malmö deltog med workshop på Regnbågsfestivalen – Malmö Pride 9/8-14, samt på Malmöfestivalen 19-20/8.

Tabell 8. Barn- och ungdomsverksamhet

	2014	2013	2012	2011	2010
Skolvisningar, Stockholm	422	469	420	491	412
Skolvisningar, Malmö	74	112	129	57	88
Förskolor, Stockholm	202	237	210	117	37
Förskolor, Malmö	4	11	17	2	3
Konstskola/kurstillfällen, Stockholm	136	113	114	114	111
Konstskola/kurstillfällen, Malmö	1	0	0	0	0
Familjesöndag, Stockholm	118	96	94	88	80
Familjesöndag, Malmö	9	33	33	15	24
Studiedagar, Stockholm	4	8	6	5	6
Studiedagar, Malmö	2	4	5	11	10
Lovprogram för barn, Stockholm	152	124	82	81	62
Lovprogram för barn, Malmö	15	34	39	21	30
<b>SUMMA</b>	<b>1 139</b>	<b>1 241</b>	<b>1 149</b>	<b>1 002</b>	<b>863</b>

Kostnaden för prestationstypen Barn- och ungdomsverksamhet uppgår till 9,7 (8,5, 8,0) mkr.

## 2.4.6 Visningar

Moderna Museet erbjuder bokade och öppna visningar för barn och vuxna. Öppna visningar är kostnadsfria och erbjuds regelbundet flera gånger i veckan. Våra öppna visningar på andra språk (än engelska och svenska) är uppskattade och de öppna visningarna som vänder sig till personer med speciella behov ökar tillgängligheten till museet.

Antalet öppna visningar i Stockholm har ökat med 26% jämfört med året innan. 306 st. öppna visningar på svenska, engelska, persiska, ryska, spanska och finska med totalt ca 8 500 deltagare har erbjudits i Stockholm under året. Det är en ökning med mer än 25 % jämfört med 2013. De öppna visningarna på engelska genomförs i juli, augusti och september månad. 28 st. öppna visningar på ryska, 40 st. engelska och 12 st. på persiska har genomförts. Under året har museets intendent och överintendent utöver dessa gjort ett tjugotal öppna visningar i tillfälliga utställningar och av samlingspresentationen. Öppna visningar har även hållits i samband med Fri fredag på Moderna Museet. I statistiken på de öppna visningarna finns även öppen babyvisning, visning för boende i gruppbostad Vi gillar olika-visningar (3 st. som genomfördes i september) och syntolkade visningar. Gratis visningar för inbjudna grupper gjordes för Klaragården Öppenvårdsenheten i Huddinge inom ramen för vårt tillgänglighetsarbete (se kapitel Tillgänglighet). Den 14 februari 2014 (Alla Hjärtans Dag) firade vi 10 år sedan vi återinflyttade i byggnaden efter mögelsanering med fri entré och fem öppna visningar med olika teman.

Bokade, kostnadsbelagda gruppvisningar finns både för skolan, förskolan och för vuxna. Bokade vuxenvisningar innebär att en grupp bokar en visning vid ett speciellt tillfälle och det är framför allt de stora tillfälliga utställningarna som lockar grupper till att boka visningar. Grupperna består i huvudsak av företag och konstföreningar. I Stockholm bokades under året 288 st. vilket innebär en minskning med 45 % jämfört med 2013. Minskningen kan bero på att årets utställning som flest grupper hade velat boka visningar av var Nils Dardel och den moderna tiden vilken visades under sommarmånaderna då få grupper kommer till museet. Visningar av Einar Hylanders våning ökade däremot kraftigt, från 9 st. 2013 till 25 st. 2014.

I Malmö har man under året erbjudit 48 öppna visningar. 4 av visningarna var babyvisningar och 10 var familjevisningar.

Totalt deltog 1067 personer.

### *Audiovisuella verktyg*

Appen Audioguide Moderna Museet

I början av året bytte Moderna Museet audioguidesystem. Från att ha hyrt ut handenheter från en extern samarbetspartner gick museet över till att erbjuda audioguiden kostnadsfritt som en app för smarta telefoner. Appen utvecklades för iOS och Android. I appen kan även film visas. För besökare utan smart telefon erbjuder man appen på ipods att hyra.

Nya ljudspår på svenska och engelska producerades till samlingen och följande utställningar: Dansmaskiner, Nils Dardel, Skulptur efter Skulptur, Surrealismen och Duchamp, Skulpturer utomhus. Dessutom gjorden en Familjeaudioguide till samlingen. Introduktionsfilmer till följande utställningar presenterades i appen: Gabriel Orozco, Georges Adéagbo och Nina Canell. Audio-guiden laddades ner av 4317 unika användare.

### **Film**

Introduktions- och dokumentationsfilmer ger fördjupad kunskap om våra utställningar och möjliggör stor spridning via Moderna Museets Youtube-kanal. Filmer gjordes till utställningarna: Gabriel Orozco, Georges Adéagbo, Nina Canell och Skulptur efter Skulptur. Till utställningen Skulptur efter skulptur gjordes ett pedagogiskt filmprogram med dokumenterade konstnärssamtal och föreläsningar från en förberedande konferens i Pasadena. Konstnärssamtal dokumenterades och publicerades med konstnären Meriç Algün Ringborg och dirigenten Daniel Harding. En film om Pontus Hulténs visningsmagasin publicerades också på kanalen. Filmerna presenteras på skärmar i och utanför utställningarna, i Moderna Museets app och på Moderna Museets Youtube-kanal. Filmer med svenska som språk undertextas på engelska, och tvärtom. Under 2014 hade Moderna Museets Youtube-kanal 38 084 besökare. Sammanlagt 17 filmer publicerades under året.

Tabell 9. Visningar

	2014	2013	2012	2011	2010
Öppna visningar, Stockholm	306	244	241	210	212
Öppna visningar, Malmö	48	63	65	50	143
Bokade vuxenvisningar, Stockholm	288	421	332	520	266
Bokade visningar, vuxna, Malmö	22	38	67	73	200
Visning Hylanders våning	25	9	17	5	12
Företagsprogram, Stockholm	3	4	3	0	0
Företagsprogram, Malmö	18	21	0	0	0
<b>SUMMA</b>	<b>710</b>	<b>800</b>	<b>725</b>	<b>858</b>	<b>833</b>

Kostnaden för prestationstypen Visningar uppgår till 8,7 (8,5, 7,6) mkr.

### **2.4.7 Program**

Moderna Museets programverksamhet syftar till att fördjupa kunskapen och reflektera över innehållet i det som visas i museet samt till att göra museet till en plattform för aktuella och intressanta debatter, seminarier, samtal, symposier och filmvisningar, även performance och musik. Museets programverksamhet tjänar också till att slå broar mellan konstarterna, vilket litteraturfestivalen och filmfestivalerna är exempel på. Bredden och den höga konstnärliga kvalitén på museets program gör dem till en viktig del av utbudet till den vuxna publiken. Inom programverksamheten sker många samarbeten med andra institutioner vilket gör att publiken breddas samt att utövare från olika fält möts och hittar nya samarbetsätt. Programpunkterna på Moderna Museet kan delas in i utställningsspecifika program och fristående program och festivaler.

I princip alla programpunkter är utan kostnad för deltagarna.

#### **Utställningsrelaterade program**

#### ***Cindy Sherman Untitled Horrors***

2-dagars symposiet *Från Konstfotografi till fotobaserad konst* utgick från utställningen *Untitled Horrors* med Cindy Shermans fotobaserade konst. Relationen mellan konst och fotografi diskuterades hur denna radikalt förändrades ungefär vid samma tid som Cindy Sherman slog igenom på 1970-talet. Den amerikanska professorn Abigail Solomon-Godeau - en världsauktoritet på fototeori - föreläste dag 1 och dag 2 genomfördes ett seminarium om Cindy Shermans inflytande på den

nordiska fotografiscenen. Moderna Museet i samarbete med Konstfack och Prins Eugens Waldemarsudde.

### ***Dansmaskiner***

Med utgångspunkt i ett av verken i utställningen Dansmaskiner föreläste forskare och lärare i estetik vid Södertörns högskola, Institutionen för kultur och lärande om några verk i utställningen. Axel Englund talade om Fernand Léger/Georges Antheil, Den mekaniska baletten, 1923-1924 (Le Ballet Mécanique), Cecilia Sjöholm talade om René Clair, Mellanakt, 1924 (Entr'acte). Kim West talade om Sonia Delaunay-Terk, Skiss till katalogomslag. Självporträtt, 1916. (Couverture de l'exposition de Stockholm. Autoportrait.)

### ***Gabriel Orozco***

Föreläsning av María Minera om Gabriel Orozcos stenverk följt av ett samtal med Ann-Sofi Norring, curator av Gabriel Orozco – Natural Motion. María Minera är konstvetare och konstkritiker baserad i Mexico City. Hon är även en av skribenterna i katalogen till utställningen Gabriel Orozco – Natural Motion.

### ***Nils Dardel och den moderna tiden***

Filmen Den döende dandyn av Anders Wahlgren visades vid ett tillfälle i Biografen med introduktion av regissören. Filmen Thora Dardel berättar av Teresa Wennberg visades lördagar och söndagar under utställningen.

Salong Nils Dardel. Medverkade gjorde Annika Öhrner, fil dr, Södertörns Högskola, forskare och författare, Cecilia Berggren, konst- och litteraturvetare som 2008 skrev "Androgynens sällsamma gemenskap - en queerteoretisk läsning av Nils von Dardels motivkrets" och John Peter Nilsson, curator för utställningen, chef Moderna Museet Malmö. Salongen är ett diskussionsformat där en grupp kunniga personer bjuds in att diskutera tillsammans med publiken, i utställningen.

### ***Ett sätt att leva***

Föreläsningsserien Fotofredag som häftades till denna fotografiutställning ägde rum vid fem tillfällen. Denise Grünstein, fotograf och medverkande i utställningen, samtalade med Klas Östergren, författare, manusförfattare och översättare. Johan Ehrenberg, journalist, publicist, debattör och författare samtalade med Anna Tellgren, utställningens curator och intendent för fotografi, Moderna Museet. Martin Bogren, Anna Clarén och JH Engström, tre av de medverkande fotograferna i Ett sätt att leva, samtalade. Teresa Mesquit, tidigare verksam vid Getty Research Institute i Los Angeles och idag Moderna Museets fotografikonserverator, samtalar med Karin Malmquist, intendent Moderna Museet.

### ***Skulptur efter Skulptur – Katharina Fritsch, Charles Ray och Jeff Koons***

Publika konstnärspresentationer genomfördes med Charles Ray och Jeff Koons.

Överintendent Daniel Birnbaum hade ett publikt samtal med fil.Dr. Sven-Olov Wallenstein från Södertörns högskola om Varufetishism med utgångspunkt i Karl Marx.

## **Festivaler**

***Tempo dokumentärfilmfestival*** förlägger årligen en dag av festivalen på Moderna Museet. Årets tema var Utopier museets festivalprogram koncentrerades kring tidiga utopier i form av experimentell datoranimering. Är sammansmältningen av människa och maskin verkligen möjlig? Jan Bark & Erkki Kurenniemi film Spindrift från 1966 visades samt Mika Taanilas The Future Is Not What It Used To Be från 2002. Ett samtal om 1960-talets avant-garde musik och film, mikrodatorns tidiga historia och om 2000-talets öppna vetenskapliga frågor följde. Filmen är också ett porträtt av atomfysikern och konstnären Erkki Kurenniemi (född 1941), en av pionjärerna inom tidig elektronisk konst. Moderna Museet i samarbete med Tempofestivalen, Kiasma och Finlandsinstitutet.

***CinemAfrica Filmfestival*** är en annan återkommande samarbetspartner. 2014 presenterades ett program konstfilm av Wangechi Mutu, Zina Saro-Wiwa och Frances Bodomo. Samtliga konstnärer närvarade vid filmvisning och diskussion. Den afrikanska samtidskonsten är under explosionsartad framväxt, med nya digitala tekniker och banbrytande frågeställningar. Samtidigt väcks frågor om vem konsten är till för, vem som representeras och vilka historier som berättas. Vilken position har samtidskonsten från Afrika i hela den globala konstvärlden? Dessa tre konstnärer använder alla videokonst som ett av sina medier: internationellt uppmärksammade Wangechi Mutu, skarpt konceptuella Zina Saro-Wiwa och nyskapande filmaren Frances Bodomo. Samarbetet med CinemAfrica är vitalt och under ständig utveckling. Publiken är en annan, fler ur den afrikanska diasporan dyker upp vid de tillfällen då CinemAfrica vistar museet.

**Stockholm Literature**, litteraturfestivalen på Moderna Museet, ägde rum för andra året i rad och presenterade internationella författare och konstnärer. Festivalen låter tala om sig som en djärv satsning på en ny typ av litteraturfestival som för samman konstarna genom möten mellan litteratur och konst, författare och konstnärer, och med en hel del samtida litteratur som ännu inte översatts till svenska. Samtal, läsningar, filmvisningar och performances vävs samman med museets pågående utställningsverksamhet. Festivalpassen som såldes genom Moderna Museet webbsidas biljettjänst (850 st.) visar att deltagare kom från hela Sverige.

## Fristående program

**Performance: *La Substance, but in English*** var en storskalig, 4 ½ timmar lång föreställning för åtta dansare, en sångare och en grupp performers. Mårten Spångberg, internationellt känd som en av de intressantaste koreograferna och teoretikerna inom dans idag skapade föreställningen. Verket *La Substance but in English* beställdes och uruppfördes på MoMA PS1 i New York 2013, och första återuppförandet ägde rum på Moderna Museet 2 kvällar i maj 2014. Föreställningen väcker frågor om hur dans kan uppstå i ett museum och hur den påverkas av mötet med museets rumsliga och tidsliga förutsättningar och sociala, ekonomiska och estetiska konventioner. Och om dansen i sin tur kan erbjuda museet möjligheter att omvärdera sin förståelse av rumslighet och tid, av publik och offentlig plats. Moderna Museet i samarbete med Moderna Dansteatern MDT.

**Performance: *Durational Rope***. Ett performance nära dansen, koreograferad och uppförd av konstnärssduon QUARTO (Leandro Zappala och Anna Mesquita). Verket innebar att QUARTO under flera timmar, med hjälp av ett en kilometer långt rep, utmanar föreställningen om vad en kropp förmår. Föreställningen pågick under fem timmar i utställningen *Dagar och Sekel* och speglade temat i den angränsande utställningen *Dansmaskiner*. I samarbete med Moderna Dansteatern MDT.

**Performance: *Esther Ferrer***. (född 1938 i San Sebastian). Sedan början av 1970-talet har hon utforskat (den egna) kroppens förhållande till rummet och (sociala) kontexter genom mätningar, speglingar, manusskrivande, utvärderingar och primtal. Hennes mångbottnade och konsekventa konstnärskap har fått stor uppmärksamhet sedan slutet av 1990-talet. Våren 2014 hade Musée d'Art Contemporain du Val-de-Marne utanför Paris en stor separatutställning med Ferrer. Moderna Museet i samarbete med Kungliga Konsthögskolan och tidskriften OEI.

**Performance: *Alexis Gideon – Video Musics III: Floating Oceans***. Den amerikanske kompositören, musikern och filmskaparen Alexis Gideon är född 1980 i New York. Han upplöser gränserna mellan etablerade genrer som scenkonst, film och musik.

**Konsert och film i samarbete med Berwaldhallen**: Daniel Harding, Claude Debussy och Sveriges Radios Symfoniorkester på Moderna Museet. Chefdirigenten Daniel Harding i samtal om konst och musik med överintendent Daniel Birnbaum. Efter samtalet uppfördes *La Mer 1903–05* av Claude Debussy i Christodoulos Panayiotous utställning *Dagar och sekler*. Antal: ca 200 personer. Vid ett senare tillfälle, efter Berwaldhallens ordinarie konsert smög sig ett extranummer in – den tidiga avantgardiska filmen *Lage dior (Guldålder)* av Luis Buñuel och Salvador Dalí (1930) från Moderna Museets filmsamling.

### **En Större Värld**

Föreläsningsserie. Idag finns inte längre ett dominerande centrum för konst som Paris och New York en gång var, istället uppstår nya broar mellan språk och traditioner. Kartan ritas om och Moderna Museet ska vara i takt med alla de konstnärer som befinner sig i ständig rörelse mellan språk och kontinenter, från ett centrum till ett annat. Internationellt verksamma curatorerna Fulya Erdemci och Okwui Enwezor förmedlade sina perspektiv och berättade om erfarenheter av att arbeta med konst på alla kontinenter. Moderna Museet i samarbete med Iaspis.

### **The Normalcy Project**

Två dagar av filmvisningar och samtal om normalitet och psykisk ohälsa inom konstnärliga sammanhang. Moderna Museet i samarbete med Kungl. Konsthögskolan

Under året har ett antal konstnärssamtal genomförts i samband med öppningar av utställningar med samtida konstnärer.

Moderna Bar är en bar i museet, som drivs av restaurangen men programläggs av Moderna Museet. Performances, filmvisningar samtal, diskussioner och mindre utställningar har ägt rum i anslutning till baren, i samarbete med ex Konstfack, Kungl. Konsthögskolan och andra.

## **Program på Moderna Museet Malmö** **Utställningsrelaterade program**

**Lena Mattsson – I betraktarens öga.** Samtal mellan Bo Cavefors, förläggare och John Peter Nilsson, museichef.

**Ett sätt att leva- Svensk fotografi från Christer Strömholm till idag.** Porträtt, programserie i samband med utställningen.

Specialvisning av *Ett sätt att leva* curator Anna Tellgren.

Konstnärssamtal med JH Engström och curator Anna Tellgren.

JH Engström – *En film om med Anders Petersen.*

Konstnärssamtal med Anna Clarén och curator Anna Tellgren i samarbete med Fotografins Rum.

Konstnärssamtal med Maud Nycander och John Peter Nilsson, museichef screening av filmen *Fotografen från Riga*, Konstnärssamtal med Martin Bogren och Nils Svensk, programansvarig

Konstnärssamtal med Håkan Pieniowski och Nils Svensk, programansvarig screening av filmen *Vi som älskade.*

Samtal med Joakim Strömholm och Nils Svensk, programansvarig, screening av filmen *Blunda och se.*

Instawalk Malmö - Olika sätt att leva. Malin Strinnhed och Robin Löthberg i samarbete med Malmö Högskola.

**Modernautställningen 2014: Society Acts.** Curator Talk – curator Andreas Nilsson, co-curator, Majja Rudowska och assisterande intendent, Julia Björnberg. Akt 1: Konstnärspresentationer Lea Porsager och Maj Hasager. *Howe Across Reading – Performing the past*, performance av Imri Sandström. Akt 2: *Shapeshifter, Heartbreaker. On the Ecology of Algorithms* – performance Ugnius Gelguda & Neringa Černiauskaitė. *Q&Q 2022* – performance Anna Lundh. Tadeusz Kantor- *Wielope Wielope*, filmscreening introducerad av Tomas Håkansson, översättare. Alise Tinfentale – Avant-garde i stugköket, föreläsning. Bo Gentili- Nedslag i Malmös Kulturliv 1914, föreläsning presenterad i samarbete med IMH.

## **Fristående program**

**Warren & Mosley - Utopian Talk-Show Line-Up.** Medverkande Maria Engberg som MC, Gunnar Sandin som "Cue-card operator", poeten Ida Börjel, arkitekten Fredrik Torisson, Christianiaarkiveraren Ole Lykke Andersen, videokonstnären Lena Mattsson och mediadesignern Eric Snoodgrass. Co-curators Maria Hellström Reimer, Gunnar Sandin, Nils Svensk och Fredrik Torisson.

**Feministisk fredag** - En kväll i den antirasistiska, feministiska och inkluderande konstens tecken. The Mahoyo Project, screening, medverkande: Farah Yusuf, Myna Do och Pia Do. *Iscensättningen av Bahareh Razekh Ahmadi konstnärskap* – performance av Bahareh Razekh Ahmadi och Katarina Rosengren Falk. *Seven Women Standing in The Way* – performance Annika Ström. Program Katarina Rosengren Falk.

**Lisa Nyberg, EvaMarie Lindahl - En uppenbarelse som måste höras.** Ett samtal om konstens ansvar och möjligheter att tackla det politiska Presentationer av Liz Fekete från Institute of Race Relations i London, Joachim Hamou om Trampolinhuset i Köpenhamn, Rani Nair om kabarén EuropaEuropa och Kakan Hermansson om utställningen *Jag ska begrava dig*. I samarbete med ABF.

**Shock and change – japansk konst efter Fukushima.** Föreläsning av Leif Holmstrand och samtal mellan Yoko Asakai, konstnär Leif Holmstrand, konstnär, John Peter Nilsson, museichef och Yuki Okumura, konstnär.

**Föreläsning Fulya Erdemci** - ur serien en större värld, på länk från Moderna Museet Stockholm. Konstnärspresentation med Henna Riikka Halonen och premiärvisning av *The Vessel, It's All gone Mushroom Shaped and then to Dust* i samarbete med Teater Lilith.

**Plattenspieler Malmö**, Bytone (Olaf Bender), musiker och musikförläggare i samtal kring musiken på en skivspelare med Mats Almegård. Följt av konsert, i samarbete med Inkonst och Goethe-Institut

**Nils-Petter Löfstedt och Erik Vestman – Tornet**, videoinstallation.

**Gallerinatten 2014**

**Activating Public Space** - Samtal arrangerat i samarbete med Statens Konstråd och Creative Time. Medverkande: Laura Raicovich (Director of Global Initiatives, Creative Time, NY) Myriam Lefkowitz (konstnär, Paris) Sunshine Socialist Cinema (Kristina Muntzig och Kalle Brolin) Ann Wallberg (konstnärlig ledare och producent, scenkonst). Moderator: Edi Muka, curator Statens konstråd.

Konsertprogram i samarbete med FRIM-Syd. John Tilbury (AMM)+Sofia Härdig, Hinde/Bartell/Härdig. Okkyung Lee och Lisa Ullén och Nina de Heney Duo.

**IASPS** presentation av verksamhet och stipendier.

**The Outside Insiders Project.** Fyra workshops curerade av Marita Muukkonen och Ivor Stodolsky från Perpeptuum Mobile tillsammans med Timea Junghaus från the European Roma Cultural Foundation (ERCF), med syfte att belysa och diskutera den romska konsten och det romska kulturarvet. Medverkande: Delaine Le Bas, konstnär, Dušan Marinkovic, aktivist och rappare, Marita Muukkonen, curator, John Peter Nilsson Museichef, Moderna Museet, Selma Selman, Konstnär, Senija Vurzer, Projektassistent Malmö Stad. Ágnes Daróczy - "Roma Elder" och aktivist, Fredrik Elg projektledare Malmö Stad, Kennet Johansson, f.d. direktör statens kulturråd, Tamara Moyzes, konstnär, Fred Taikon, É Romani Glinda, Renata Anderssen, Malmö Roma Knowledge Centre. Ett samarbete mellan Moderna Museet Malmö, Perpetual Mobile och Malmö Stads kulturförvaltning.

**Flatness Volume** – filmprogram curerat av Shama Khanna. Screening av: Lucy Clout, *The Extra's Ever-moving Lips* Heatsick, *Clear Chanel* regisserad av Rachel Reupke, Magali Reus, *Highly Liquid*, Elizabeth Price, *At the House of Mr X*, Theo Burt, *Tiling sessions*, Judith Hopf, *Lily's Laptop*, Loretta Fahrenholz, *My Throat My Air*. Samtal mellan Shama Khanna och Nils Svensk. **Moderna Museet Malmö firar 5 år!**

## Festivaler

**BUFF** på Moderna Museet Malmö. Screenings: Valentine Road - regi: Martha Cunningham. Regret! - regi: Dave Schram. The Perks of Being a Wallflower - regi: Stephen Chbosky. Horizon Beautiful - regi: Stefan Jäger. Program av Daniel Lundkvist.

**Artscape 2014 – gatukonstfestival.** Invigning av festivalen och livemålning i museet och på museets fasad.

**Regnbågsfestivalen – Malmö Pride 2014.** Workshop under temat *Betydelsen av betydelser – konstworkshop om identitet*, i samarbete med RFSL

**Malmöfestivalen 2014** Workshop med inspiration från Pablo Picasso

**Connect Festival**, Konserter på Moderna Museet Malmö: Vindla i Glaslandet, Elena Casoli, Real Time Composition Collective och Keutzer Quartet. I samarbete med Musik i Syd och Musikhögskolan i Malmö

## 2.4.8 Tillgänglighet för funktionsnedsatta

Moderna Museet definierar begreppet tillgänglighet såväl i fysiska, psykiska som i sociala termer. Tillgänglighetsarbetet är en naturlig del i museets verksamhet och ses över och utvecklas kontinuerligt. Alla ska känna sig välkomna och bekväma i sitt besök på Moderna Museet. Vi samarbetar ofta med olika organisationer och intresseföreningar i vårt tillgänglighetsarbete för att få tillgång till bästa möjliga kunskap om de olika områdena. Exempel på samarbetspartners är Sensus, Demensförbundet, Stockholms Stadsmission. 2014 startade en särskild satsning på psykisk hälsa i samarbete med Fountain House Stockholm.

Fountain House arbetar med psykosocial arbetsrehabilitering och vårt samarbete kring psykisk hälsa, med konst på museet som plattform, syftar till att utveckla museets verksamhet och tillgänglighet, utveckla och bygga hållbara strategier genom att skaffa oss kunskap. Under sex månader har museet haft en praktikant från Fountain House Stockholm.

Samarbetet har under året resulterat i ett antal programpunkter för medlemmar i Fountain House-organisationen. Programserien Salonger har använts som format. Vid tre tillfällen har ca 50 personer deltagit både från klubbhuset på Götgatan och från ungdomshuset i Huddinge. For-

men har varit konstvisningar, samtal, workshop samt kaffe och te. Salongerna har utgått ifrån Gabriel Orozco, Nils Dardel och den moderna tiden och Skulptur efter skulptur. Moderna Museet och Fountain House bjöds in till Mash-Up NOD i Kista, en festival för innovativt lärande som vände sig till lärare, elever och skollärare. Vi höll där en workshop kring erfarenheterna med arbetet kring Nils Dardel och det moderna livet och psykisk hälsa.

I ett samarbete med Klaragården (Stockholms Stadsmission) har vi haft gratis konstkurs i Verkstan för hemlösa kvinnor. 11 deltagare kom hit, deltog i konstvisning och målade själva vid 16 tillfällen.

I samarbete med Huddinge kommun har vi bjudit hit Öppenvårdsenheten daglig verksamhet för före detta missbrukare. 20 gånger har 8 personer kommit till museet, fått visningar och skapat i Verkstan utan kostnad.

12 st. syntolkade visningar genomfört samt 12 st. visningar för boende i gruppboende, utan kostnad för deltagarna.

En grupp ensamkommande flyktingbarn har deltagit i Konstskola, utan kostnad.

Moderna Museet deltog med fyra visningar i Alzheimerfondens projekt Möten med minnen där museer runt om i Sverige får hjälp att skapa specialanpassade program med interaktiva visningar för personer med demenssjukdom och deras anhöriga. Syftet med Möten med minnen på Moderna Museet är att ge stimulans och förbättrad livskvalitet till deltagarna genom samtal och diskussioner kring konsten. Våra konstpedagoger gör en visning för både de som har demenssjukdom och deras anhöriga.

Två konstpedagoger deltog i en utbildning innan projektet startade. 24 personer deltog i visningarna på Moderna Museet.

Moderna Museet i samarbete med Alzheimerförbundet, Nationalmuseum, Demensförbundet och Svenskt demenscentrum.

Artikel 31 är en förening som i enlighet med Barnrättskonventionens artikel 31 vill öka barns möjligheter att påverka och fritt delta i det kulturella och konstnärliga livet. I samarbete med Artikel 31 genomfördes under 2013 och 2014 workshops som kretsade kring Duchamps verk *Boîte en valise*. Deltagarna har varit ungdomar och unga vuxna med funktionsvariation från Fountain House i Sköndal, Demokratipiloterna, Lindeparkens gymnasiesärskola och nyanlända flyktingar från Sprintgymnasiet. Under helgen 8-9 december presenterades deltagarnas 23 väskor i en utställning i foajén utanför Auditoriet på plan 2. Arrangörerna bedömer att över 500 besökare tog del av utställningen. Verken ska visas på andra platser i Sverige under det kommande året.

## 2.5 VERKSAMHETEN I MALMÖ

Den 18 januari öppnade i Nya Galleriet Lena Mattssons videotriptyk "I betraktarens öga" om den legendariska förläggaren och författaren Bo Cavefors. Det följdes upp av ännu en inventering av Moderna Museets rika fotosamling genom utställningen "Ett sätt att leva – Svenska fotografi från Christer Strömholm till idag" i Turbinhallen. Parallellt pågick det en retrospektiv utställning över Strömholms konstnärskap på Dunkers kulturhus i Helsingborg, vilket föranledde ett samarbete genom en gemensam reducerad entré till båda utställningarna. Fredrik Roos Stipendium fortsatte genom en presentation av årets pristagare Tomas Lundgren i Nya Galleriet.

Senvåren erbjöd en komplett videodokumentation av Vassil Simittchievs performances mellan 1979 till 2012. Sommaren erbjöd sedan i hela museet ett samarbete mellan Moderna Museet Malmö och Malmö konstmuseum genom att personal från båda institutionerna medverkade som curators på båda platserna. Orsaken var 100-årsjubileet av Baltiska Utställningen och på MMM kombinerades utställningar med Tora Vega Holmström, Ursula Mayer, Lene Berg och Pablo Picasso i en labyrinthiskt experimenterande presentation.

Under hösten, med början 20 september, fylldes hela museibygnaden av den tredje versionen av *Modernautställningen* och för första gången i Malmö. Med just Baltiska Utställningens kultur-geografiska sammansättning visades 38 konstnärskap från Sverige, Danmark, Polen, Litauen, Lettland, Estland och Finland under rubriken *Society Acts*. Förutom traditionella verk innehöll utställningen även en serie med längre filmer och program med performances och konstnärssamtal av de deltagande konstnärerna.

Moderna Museet Malmö har ett regionalt uppdrag att arbeta med metodutveckling inom fältet Konst och visuell kommunikation. Under 2014 fortsatte uppdraget genom arbetet med "Bästa Bi-



ennalen” (tidigare ”Barnens Bästa Biennal”) som kommer gå av stapeln under 2015 på ett trettital olika platser runt om i Skåne.

Museet har fortsatt att utveckla barn- och ungdomsverksamheten med familjesöndagar, lovverksamhet, visningar och verkstad från förskola till gymnasium. Vi har även infört s.k. singelvisningar (konstvisningar för ensamstående) som dragit stor publik och massmedialt intresse. Överhuvudtaget har Moderna Museet Malmö rönt intresse vid sidan av besökssiffrorna. Lastkajen har inte bara varit fullsatt utan programpunkter om t ex konstens roll i samhället, feminism och gatukonst har bidragit till debatter i medierna.

Internt har vi också satt igång ett omfattande arbete kring mångfaldsfrågor genom inbjudna föreläsare och workshops. Under tre tillfällen var vi värdar för seminarier kring romers situation, både i Sverige och internationellt, och vår interna vidareutbildning ledde även till ”En sårad dröm – ett konstnärligt projekt som lyfter erfarenheter av migration”, i samarbete med SAY och Individuell Människohjälp, i vilken 10 migranter gestaltade känslor och tankar kring begreppet frihet.

Moderna Museet Malmö nominerades tillsammans med två andra museer (Göteborgs stadsmuseum och Bildmuseet) till Årets Museum 2014 av Riksförbundet Sveriges Museer: ”Museet har tagit plats i den lokala och regionala kontexten på ett innovativt sätt i en stad som kännetecknas av mångfald och en ung befolkning. De har bidragit till en spännande kompetensutveckling om värderingar, värdegrund och diversifierat samhälle med en målsättning att skapa lokal förankring för globala frågeställningar.”

Under året genomfördes en rad olika samarbeten och arrangemang tillsammans med ABF, Artscape, BUFF, Center for Contemporary Arts (Estland), Creative Time, Cultural Endowment of Estonia, Danish Arts Foundation, Designfakulteten, Dunkers kulturhus, European Roma Cultural Foundation (ERCF), FRIM/SYD, Gallerinatten, Goethe-Institut, Individuell Människohjälp, IASPIS, Inkonst, Inter Arts Center, Konsthögskolan i Malmö, KRO/KIF, Kultur Skåne, Kulturförvaltningen Malmö stad, KvinnSam vid Göteborgs universitetsbibliotek, Latvian Culture Capital Fund, Letterstedska Föreningen, Lilith Performance Studio, Little Finger, Malmö Citysamverkan, Malmö Högskola K3, Malmö Turism, Malmöfestivalen, Malmö konstmuseum, Moderna Museets Vänner, Musik i Syd, Musikhögskolan i Malmö, Nordiskt Forum, Perpetual Mobile, Polska Institutet, Regnbågsfestivalen, ResArc: Swedish Research School in Architecture, SAY, Skådebanan, Statens Konstråd, Sydsvenska Dagbladet, The International Cultural Programme Centre, The Ministry of Culture of Republic of Lithuania & Lithuanian Council for Culture.

För utförlig redovisning av verksamheten i Malmö se vidare avsnitt 2.4. Visa och förmedla.

## 2.6 MEDVERKAN- OCH UTSTÄLLNINGERSÄTTNING

I enlighet med det avtal för konstnärers medverkan och ersättning vid utställningar som har träffats mellan Statens kulturråd och konstnärernas organisationer har Moderna Museet betalat ut ersättning till 65 konstnärer under året. Ersättningen har uppgått till sammanlagt 1 204 tkr.

(2013 613 tkr, 21 konstnärer, 2012 1045 tkr, 47 konstnärer, 2011 1350 tkr, 35 konstnärer)

I samband med utställningsproduktionen har alla andra kostnader betalats av Moderna Museet på sedvanligt vis.

## 2.7 PERSONAL- OCH KOMPETENSFÖRSÖRJNING

I enlighet med museets arbetsmiljöpolicy ska Moderna Museet vara en säker och stimulerande arbetsplats. Verksamheten ska kännetecknas av arbetsglädje, kvalitet och yrkeskunnande. Vår grundsyn ska vara att vi respekterar och mår om varandra. Anställningstiden ska erbjuda goda möjligheter till lärande och kompetensutveckling i arbetet.

### 2.7.1 Rekrytering

Museet har låg personalomsättning bland den tillsvidareanställda personalen.

Under 2014 har fyra personer avgått med pension, en person har avlidit.

Övriga anställningar som upphört har varit tidsbegränsade vikariat för studie- och föräldraledigheter.

Tabell 10. Extern personalrörlighet

Personalrörlighet	2014	2013	2012	2011	2010
Ledning	0	0	0	1	1
Utställningar & Samling <sup>1)</sup>	1	5	5	3	3
Förmedling <sup>2)</sup>	0	2	0		
Malmö	7	9	4	0	1
Museiteknik	0	0	1	1	0
Konservering	2	1	2	1	1
Kommunikation <sup>3)</sup>	3	1	1	8	12
Publik & Adm.service <sup>4)</sup>	4	10	10	5	1
TOTALT	17	28	23	19	19

From 2012:

1) Fd Konst & Förmedling

2) Ny avdelning

3) Exklusive museivårdar

4) Fd Administration, inklusive museivårdar

Museet har under 2014 rekryterat och tillsvidareanställt 7 personer.

Under de närmaste fem åren kommer femton medarbetare att fylla 65 och en beredskap för att återbesätta befattningarna finns. Det höga antalet sökande vid rekryteringar visar att Moderna Museet fortsätter att vara en attraktiv arbetsgivare.

## 2.7.2 Kompetensutveckling

Ansvaret för den individuella kompetensutvecklingen är delegerat till museets chefer och gruppledare som en del av verksamhets- och personalansvaret. Som exempel på genomförda individuella kompetensutvecklingsinsatser under 2014 kan nämnas kurser och kortare utbildningar inom ekonomi, arbetsrätt, ledarskap och arbetsmiljö/hälsa.

Till detta tillkommer andra kompetensutvecklande insatser såsom enhetsdagar med externa konsulter samt resor då medarbetare vid Moderna Museet i Stockholm och Malmö besökt kollegor vid det andra museet i utvecklingssyfte. Vårdgruppen i Stockholm och i Malmö har varit på studieresa till London där de besökt kollegor på olika museer.

Ledningsgruppen har under året inlett ett utvecklings- och utbildningsprojekt.

1 gruppchef har avslutat en längre ledarskapsutbildning.

## 2.7.3 Personalsammansättning

Nedan följer en redovisning av könsfördelning och personalomsättning i de tre grupperna:

**Ledningskompetens** – Överintendent och enhetschefer

**Kärnkompetens** - sakområdeskompetens inom museets verksamhetsområden: Utställningar & Samling, Förmedling, Konservering, Museiteknik, Museivårdar samt Foto & Bildbyrå.

**Stödkompetens** – sakområdeskompetens inom museets stödfunktioner Kommunikation och Administration.

Tabell 11. Personalstruktur

Tabell Personalstruktur	Totalt antal	Män		Kvinnor		Medel-ålder	Personalförändring	
		antal	%	antal	%		Börjat	Slutat
	Ledningskompetens	8	5	63 %	3	38 %	57	0
Kärnkompetens	98	28	29 %	70	71 %	44	12	9
Stödkompetens	42	8	19 %	34	81 %	45	4	8
TOTALT	148	41	28 %	107	72 %	45	16	17

Museet eftersträvar en jämn könsfördelning inom samtliga befattningar.

Andelen kvinnor överväger och totalt bland de anställda är 72 % kvinnor och 28 % män.

Tabell 12. Ålderssammansättning

Åldersstruktur	Totalt	Kvinnor	Män
- 29 år	9	8	1
30-39 år	44	33	11
40-49 år	40	31	9
50-59 år	42	27	15
60 år -	13	8	5
TOTALT	148	107	41

\* exkl. konstprojekt

Personalen har en medelålder på 45 år, vilket är en ökning på 2 år från 2013.

En mångfald av erfarenheter och bakgrunder i personalsammansättningen är i sig en kvalitet. I platsannonsering betonas alltid att museet eftersträvar en jämn könsfördelning och kulturell mångfald.

#### 2.7.4 Arbetsmiljö och sjukstatistik

Museets målsättning är en hälsosam arbetsmiljö med låga sjuktal och har som minimikrav att sjukfrånvaron inte ska överstiga nivån för den statliga sektorn (4 %). Museet stimulerar till friskvård genom att erbjuda alla anställda friskvårdsbidrag och subventionerad massage på arbetsplatserna i Malmö och i Stockholm. Hälso- och medarbetarundersökning genomförs vartannat år.

Tabell 13. Sjukstatistik

Procentuell sjukfrånvaro	2014	2013	2012	2011	2010
Kvinnor	3,4	2,6	3,9	3,4	4,4
Män	5,8	4,3	5,8	5,5	3,2
50 år och äldre	6,1	2,5	6,1	2,7	4,3
30 - 49 år	2,7	3,8	3,9	3,9	3,9
29 år och yngre	2,4	1,8	1,3	1,5	2,5
Alla	4,2	3,2	4,5	4,1	4,0
Andel långtidsfrånvaro	53,1	43,0	49,7	51,2	60,0

Under 2014 har den totala sjukfrånvaron varit 4,2 % vilket är en ökning med 1 % sedan 2013.

I gruppen män har sjukfrånvaron ökat med 1,5 % och i gruppen kvinnor med 0,8 %. Den större ökningen ligger i åldersintervallet 50 år och äldre.

Andelen långtidssjukfrånvaro har ökat.

En analys av bakgrundsmaterialet visar att ökningen av sjukfrånvaron under 2014 låg utanför arbetsplatsens kontroll vilket ger att siffrorna ökat jämfört med 2013.

Då vi är en liten myndighet gör varje person med längre sjukfrånvaro stor skillnad i statistiken.

## 2.8 LOKALKOSTNADER

Moderna Museets totala lokalkostnader uppgick under 2014 till 71,7 mkr. Av dessa avser 4,2 mkr verksamheten i Malmö.

Hyreskostnaderna uppgick till totalt 46,7 mkr, fördelat på olika hyresvärdar enligt följande:

Hyresvärd	Hyra (mkr)
Statens Fastighetsverk <sup>1</sup>	43,2
Svensk Museitjänst/Riksantikvarieämbetet	2,3
Gemensamma funktioner med Nationalmuseum <sup>2</sup>	1,0
Förvaltnings AB Harpan	0,2
ACTUS Flytt & Express, MTAB	0,0
Malmö stad	(5,7)
Totala hyreskostnader (exklusive Malmö stad)	46,7

<sup>1</sup> Avser samtliga förhyrningar på Skeppsholmen (Museibygnaden, Hus 117)

<sup>2</sup> Enligt budget för Konstabiblioteket då kostnaden inte är specificerad i avtalet mellan Nationalmuseum och Moderna Museet

Lokalen i Malmö upplåts hyresfritt av Malmö stad. När avtalet om Moderna Museet i Malmö träffades beräknades värdet av detta till ca 5,7 mkr.

Uppvärmning ingår i hyreskostnaden för samtliga förhyrningar.

El ingår inte i hyresbeloppen för förhyrningar från Statens Fastighetsverk. Kostnaden för el uppgick till 1,94 mkr.(2,3 mkr 2013)

Museet har under 2014 inte haft några kostnader för reparationer och underhåll för de förhyrda lokalerna.

De övriga driftskostnaderna uppgår sammanlagt till 23,5 mkr. I dessa kostnader ingår städning med 3,9 mkr (varav Malmö 0,8 mkr) och Larm och bevakning (inkl. värdar) med 19,1 mkr (varav Malmö 3,4 mkr).

Museets huvudbyggnad uppgår totalt till 15 101 m<sup>2</sup> och består till största del av publika ytor (67 %) samt magasin och verkstäder (24 %). 4 % av ytan används för kontor. Resterande 6 % av ytan används av restaurangen.

Enligt resultaträkningen uppgår museets lokalkostnader till 59,5 mkr. Värdkostnaderna som uppgår till 11,1 mkr ingår i resultaträkningens personalkostnader och hyreskostnaden för de gemensamma funktionerna med Nationalmuseum (1,0 mkr) ingår i posten övriga kostnader i resultaträkningen.

## 2.9 AVGIFTSBELAGD VERKSAMHET

Från och med 2008 har krav införts att museets varuförsäljning ska ha full kostnadstäckning. Detta innebär bl.a. att denna verksamhet ska vara helt skild från den anslagsfinansierade museiverksamheten.

I försäljningsintäkterna nedan ingår all försäljning från museets butiker exklusive intäkterna från försäljning av museets utställningskataloger och -affischer. Intäkterna från den försäljningen redovisas i tabellen nedan i posten Övrigt. I kostnaderna för varuförsäljningen ingår, förutom kostnader för de sålda varorna, direkta försäljningsomkostnader och lönekostnader för butikspersonalen även lokalkostnader, kapitalkostnader för butikens inventarier samt kostnader för butikens utnyttjande av museets stödfunktioner.

Verksamhet med full kostnadstäckning (tkr)	+/- t.o.m. 2012	+/- 2013	Intäkt 2014	Kostnad 2014	+/- 2014	Ack +/- utgå 2014
Försäljning av varor	-212	336	12 275	11 748	527	651
Undersökningar, utredningar och andra tjänster	0	0	0	0	0	0
Summa	-212	336	12 275	11 748	527	651
Övrig avgiftsbelagd verksamhet (tkr)						
Entréer och visningar	0	0	24 245	0		
Övrigt	0	0	19 922	0		
Summa	0	0	44 167	0		

Entré- och visningsintäkterna har minskat i Stockholm med cirka 1,1 mkr jämfört med 2013 då bland annat Hilma af Klint-utställningen genererade en ökning om 5,5 mkr. I Malmö uppgår entré- och visningsintäkterna till 2,1 mkr vilket är en ökning med 0,3 mkr jämfört med 2013.

Under Övrigt ingår bl.a. följande:

- Katalog- och bildförsäljning, 9 mkr
- Konferensverksamheten, 1,8 mkr
- Hyresintäkter, 1,5 mkr
- Sponsringsintäkter, 8,1 mkr
- Utlån och depositioner, 1,1 mkr
- Avgifter 100 vänner, 1 mkr.

## 2.10 SAMARBETE OCH SAMVERKAN

### 2.10.1 Arkitektur- och Designcenter

Moderna Museet och Arkitektur- och Designcenter har tidigare samverkat kring ett antal funktioner som främst hänger samman med att de båda museerna har gemensam entré och till en del gemensamma lokaler. Samarbetet har avsett biljettförsäljning och information, bevakning, lokalvård, konferenslokalerna, butiken, restaurang och café samt posthantering. Ett nytt avtal började gälla den 1 januari 2013. Enligt detta avtal har samarbetet avseende bevakning, butik, konferenslokaler och restaurang upphört. Museerna fortsätter däremot samarbetet vad gäller biljetthantering och informationsdisk samt de lokalytor som museerna gemensamt disponerar.

Under hösten 2014 påbörjades ett gemensamt arbete för att åter öka samarbetet mellan myndigheterna. De områden som är aktuella att samarbeta kring är lokaldrift och säkerhet, posthantering, telefoni, IT, personal- och ekonomiadministration, kassa- och värdfunktionerna samt konferenslokaler. Några av dessa samarbeten påbörjades mot slutet av 2014 och andra kommer att påbörjas under 2015.

### 2.10.2 Nationalmuseum

Konstbiblioteket är Moderna Museets och Nationalmuseums gemensamma bibliotek för konst, fotografi och design.

Konstbiblioteket är ett av Nordens största specialbibliotek inom konst, fotografi och design. Bokbeståndet speglar Moderna Museets och Nationalmuseums samlingar och verksamhet och täcker tidsperioden från renässansen fram till idag. En stor del utgörs av monografier över konstnärer och fotografer samt auktions- och utställningskataloger.

Moderna Museet har även ett omfattande samarbete med en mängd olika myndigheter och andra aktörer, både nationella och internationella. Dessa redovisas på annat håll i årsredovisningen.

Se avsnitten: 2.3.6 Forskning och Samverkan, 2.4.3 Utställningar och kataloger, 2.4.5 Barn- och ungdomsverksamhet, 2.4.7 Program, 2.4.8 Tillgänglighet för funktionsnedsatta, 2.5 Verksamheten i Malmö

## 3 FINANSIELL REDOVISNING

### 3.1 SAMMANSTÄLLNING ÖVER VÄSENTLIGA UPPGIFTER

Avser (tkr)	2014	2013	2012	2011	2010
<b>Låneram hos Riksgälden</b>					
Beviljad i regleringsbrev	15 000	15 000	18 000	19 000	21 000
Utnyttjad	8 137	9 915	13 638	16 030	20 850
<b>Kontokredit hos Riksgälden</b>					
Beviljad i regleringsbrev	18957	18 957	20 620	20 620	19 507
Maximalt utnyttjad	0	4 025	5 588	0	0
<b>Räntekonto hos Riksgälden</b>					
Ränteintäkter	129	301	301	269	66
Räntekostnader	0	0	1	0	0
<b>Avgiftsintäkter</b>					
Avgiftsintäkter som disponeras av myndigheten	56 442	63 607	55 103	59 302	47 901
Beräknade avgiftsintäkter enligt regleringsbrev	45 000	45 000	35 000	35 000	25 000
<b>Anslagskredit, anslag 17 8:1 10</b>					
Beviljad i regleringsbrev	3 847	3 939	3 738	3 680	3 680
Utnyttjad	0	0	0	0	1 371
<b>Anslagssparande</b>	3 825	2 069	3 783	2 367	0
- varav intecknat	0	0	0	0	0
<b>Antal årsarbetskrafter totalt</b>	113	116	112	111	110
<b>Medelantalet anställda totalt</b>	131	133	126	126	127
<b>Driftkostnad per årsarbetskraft</b>	1 603	1 608	1 608	1 598	1 571
<b>Balanserad kapitalförändring</b>	-124	-213	447	68	-235
<b>Årets kapitalförändring</b>	527	337	-660	379	304

## 3.2 RESULTATRÄKNING (TKR)

	Not	2014	2013
<b>Verksamhetens intäkter</b>			
Intäkter av anslag	1	120 638	119 765
Intäkter av avgifter och andra ersättningar	2	56 442	63 607
Intäkter av bidrag	3	8 726	8 403
Finansiella intäkter	4	130	302
= <i>Summa verksamhetens intäkter</i>		<i>185 936</i>	<i>192 077</i>
<b>Verksamhetens kostnader</b>			
Kostnader för personal	5	-73 250	-72 735
Kostnader för lokaler		-59 470	-59 241
Övriga driftkostnader		-48 471	-54 584
Finansiella kostnader	6	-516	-577
Avskrivningar och nedskrivningar		-3 702	-4 603
= <i>Summa verksamhetens kostnader</i>		<i>-185 409</i>	<i>-191 740</i>
<b>Verksamhetsutfall</b>		<b>527</b>	<b>337</b>
<b>Transfereringar</b>			
Övriga erhållna medel för finansiering av bidrag		0	200
Lämnade bidrag		0	-200
= <i>Saldo transfereringar</i>		<b>0</b>	<b>0</b>
<b>Årets kapitalförändring</b>	7	<b>527</b>	<b>337</b>



### 3.3 BALANSRÄKNING (TKR)

TILLGÅNGAR	Not	2014-12-31	2013-12-31
<b>Immateriella anläggningstillgångar</b>			
Balanserade utgifter för forskning och utveckling	8	316	671
Summa immateriella anläggningstillgångar		316	671
<b>Materiella anläggningstillgångar</b>			
Förbättringsutgifter på annans fastighet	9	883	1 447
Maskiner, inventarier, installationer m.m.	10	7 111	7 831
Konstverk	11	605 164	463 281
Pågående nyanläggning	12	0	783
Summa materiella anläggningstillgångar		613 158	473 342
<b>Varulager m.m.</b>			
Varulager och förråd		3 216	2 791
<b>Fordringar</b>			
Kundfordringar		3 739	3 091
Fordringar hos andra myndigheter		2 497	2 977
Övriga kortfristiga fordringar	13	706	2 007
Summa fordringar		6 942	8 075
<b>Periodavgränsningsposter</b>			
Förutbetalda kostnader	14	13 701	13 391
Upplupna bidragsintäkter		0	34
Övriga upplupna intäkter		233	256
Summa periodavgränsningsposter		13 934	13 681
<b>Avräkning med statsverket</b>			
Avräkning med statsverket	15	-2 966	-1 029
<b>Kassa och bank</b>			
Behållning räntekonto i Riksgälden	23	19 364	1 089
Kassa, plusgiro och bank	16	315	270
Summa kassa och bank		19 679	1 359
<b>SUMMA TILLGÅNGAR</b>		<b>654 279</b>	<b>498 890</b>
<b>KAPITAL OCH SKULDER</b>			
<b>Myndighetskapital</b>			
Statskapital	17	52 637	46 989
Donationskapital	18	555 184	416 297
Balanserad kapitalförändring	19	124	-213
Kapitalförändring enligt resultaträkningen	7	527	337
Summa myndighetskapital	20	608 472	463 410
<b>Avsättningar</b>			
Avsättningar för pensioner o liknande förpliktelser	21	243	301
<b>Skulder m.m.</b>			
Lån i Riksgäldskontoret	22	8 137	9 915
Skulder till andra myndigheter	24	13 993	5 237
Leverantörsskulder	25	10 252	8 180
Övriga kortfristiga skulder	26	1 016	1 247
Summa skulder m.m.		33 398	24 579
<b>Periodavgränsningsposter</b>			
Upplupna kostnader	27	8 148	8 243
Oförbrukade bidrag	28	3 995	1 495
Övriga förutbetalda intäkter	29	23	862
Summa periodavgränsningsposter		12 166	10 600
<b>SUMMA KAPITAL OCH SKULDER</b>		<b>654 279</b>	<b>498 890</b>
<b>ANSVARSFÖRBINDELSER</b>		Inga	Inga

## 3.4 ANSLAGSREDOVISNING (TKR)

Redovisning mot statsbudgetens utgiftsanslag

Nomenklatur	Benämning	Ingående överföringsbelopp	Årets tilldelning enligt regleringsbrev	Indragning	Totalt disponibelt belopp	Utgifter	Utgående överföringsbelopp	
17 8:1 10	Moderna Museet, ramanslag	2 069	128 224	0	130 293	126 468	3 825	Not 1

Finansiella villkor		Villkor	Utfall
17 8:1 10	Utöver tilldelat belopp under anslaget får Moderna Museet (MM) disponera en anslagskredit	3 847	0
	MM har tillgång till en kredit på räntekontot i Riksgäldskontoret	18 957	0
	MM disponerar under budgetåret en låneram i Riksgäldskontoret för investeringar i anläggningstillgångar som används i verksamheten	15 000	8 137
	Av anslaget använt till ersättningar till fler nu aktiva bildkonstnärer för vilka avtalet om medverkans- och utställningsersättning är tillämpligt.	1 000	1 204

### Regeringsbeslut avseende anslaget 17 8:1 10

1. Regeringsbeslut 42, 2013-12-19, regleringsbrev avseende år 2014

## 3.5 NOTER

### Kommentarer till noter

Belopp i tkr där annat ej anges.

### Redovisnings- och värderingsprinciper

#### Allmänt

Årsredovisningen är upprättad i enlighet med förordningen (2000:605) om årsredovisning och budgetunderlag (FÅB).

Moderna Museets (MM) redovisning följer god redovisningssed enligt förordningen (2000:605) FÅB 2 kap 5 § samt förordningen (2000:606) FBF 6§.

#### Värdering av fordringar och skulder

Fordringarna har upptagits till det belopp som efter individuell prövning beräknas bli betalt. I de fall faktura eller motsvarande inkommit efter fastställd brytdag (2015-01-05) eller när fordrings- eller skuldbeloppet inte är exakt känt när bokslutet upprättas, redovisas beloppen som periodavgränsningsposter. Övriga händelser tas upp som fordringar respektive skulder. Fordringar och skulder i utländsk valuta har tagits upp till balansdagens kurs.

Som periodavgränsningspost bokförs händelser med belopp överstigande 20 tkr.

### **Värdering av varulager**

Varulagret är värderat till det lägsta av anskaffningsvärdet och verkligt värde. Avdrag för bedömd faktisk inkurans har gjorts.

### **Värdering av anläggningstillgångar**

Tillgångar avsedda för stadigvarande bruk med ett anskaffningsvärde på minst 20 tkr och en beräknad ekonomisk livslängd på tre år eller längre definieras fr.o.m. 2010 som anläggningstillgångar. Objekt utgörande en fungerande enhet vars sammanlagda anskaffningsvärde uppgår till 20 tkr klassificeras även som anläggningstillgång.

Anläggningstillgångar skrivs av linjärt över den bedömda ekonomiska livslängden. Avskrivningen beräknas utifrån den månad då tillgången tas i bruk.

MM tillämpar vanligtvis följande avskrivningstider, men gör en bedömning av varje anläggningstillgångs ekonomiska livslängd vid inköpstillfället.

Datorer	3 år
Dataprogram och rättigheter	5 år
Maskiner och inventarier samt bilar	5 år
Basutställningar	5 år
Möbler	10 år
Förbättringsutgifter på annans fastighet	10 år

MM avviker från den av Ekonomistyrningsverket (ESV) rekommenderade (allmänna råd till 5 kap. 4 § FÅB) ekonomiska livslängden för datorer. MM redovisar inte bärbara datorer samt tillbehör till dessa som anläggningstillgångar utan kostnadsför dem direkt. Anledningen härtill är att utrustningen inte har en ekonomisk livslängd uppgående till tre år, p.g.a. det extra slitaget som användningen medför.

Från och med den första januari 2003 ska så kallade kulturtillgångar redovisas enligt samma regler som andra typer av anläggningstillgångar. Inköp av konstverk finansieras med anslagsmedel (statskapital), donationsmedel (donationskapital), bidrag (statskapital) eller avbetalning från utomstående. Eftersom konstverken bedöms ha en obegränsad ekonomisk livslängd sker inga avskrivningar.

### **Inköp av konst via stiftelser**

MM är förvaltare av fyra stiftelser; Gerard Bonniers stiftelse, Carl Fribergs stiftelse, Österlindska stiftelsen och Anna-Stina Malmborgs och Gunnar Höglunds stiftelse. I enlighet med stiftelsernas urkunder och stiftelsernas testamenten används avkastningen för att utöka MM:s konstsamling.

### **Varuförsäljning**

Från och med den första januari 2008 ska full kostnadstäckning gälla för varuförsäljning d.v.s. den ska ej anslagsavräknas.

### **Brytdag**

Löpande redovisning och anslagsavräkning avseende räkenskapsåret har gjorts fram till och med 2015-01-05.

## Uppgifter om Ledande befattningshavare enligt 7 kap 2 § FÅB

Från och med den första januari 2008 har Moderna Museet ingen styrelse.

### Ersättningar till ledande befattningshavare

I beloppet ingår ersättningar till ledande befattningshavare.

	2014	2013
Daniel Birnbaum, överintendent	1 298	1 301

### Ledande befattningshavarens styrelseuppdrag i andra statliga myndigheter och i aktiebolag

Daniel Birnbaum	Birnbaum & Birnbaum AB, ledamot
-----------------	---------------------------------

#### Not 1 Intäkter av anslag

Utgifter enligt anslagsredovisning	126 468	129 984
Förändring statskapital (inköp av konst, anslag)	-5 648	-9 926
Förändring 2008 års semesterdagar	-182	-293
	<b>120 638</b>	<b>119 765</b>

#### Not 2 Intäkter av avgifter och andra ersättningar

Intäkter av avgifter enligt 4 § avgiftsförordningen		
Lokaluthyrning	2 612	1 832
Restaurang	1 383	1 452
Tjänsteexport	736	0
	<b>4 731</b>	<b>3 284</b>
Intäkter enl 15a § kapitalförsörjningsförordningen		
Sponsorintäkter (enl. 15a § kapitalförsörjningsförordningen)	4 490	4 556
Barterintäkter (enl. 15a § kapitalförsörjningsförordningen)	2 244	3 585
	<b>6 734</b>	<b>8 141</b>
Entréer och visningar	24 245	24 999
Övriga intäkter av avgifter och andra ersättningar	20 732	27 183
	<b>56 442</b>	<b>63 607</b>

#### Not 3 Intäkter av bidrag

Bidrag från statliga myndigheter	348	863
Bidrag från Region Skåne	6 308	7 282
Utomstatliga intäkter av bidrag	2 070	258
	<b>8 726</b>	<b>8 403</b>

#### Not 4 Finansiella intäkter

- Ränta på räntekonto hos Riksgälden	129	301
- Övriga finansiella intäkter	1	1
	<b>130</b>	<b>302</b>

#### Not 5 Kostnader för personal

Lönekostnader (exkl. arbetsgivaravgifter o.dyl.)	-49 506	-48 752
Sociala avgifter och pensionskostnader	-21 855	-21 690
Övriga personalkostnader	-1 889	-2 293
	<b>-73 250</b>	<b>-72 735</b>

<b>Not 6</b>	<b>Finansiella kostnader</b>		
	- Ränta på lån hos Riksgälden	-291	-290
	- Övriga finansiella kostnader	-225	-287
		<b>-516</b>	<b>-577</b>
<b>Not 7</b>	<b>Årets kapitalförändring</b>		
	Varuförsäljning Butiken Stockholm	389	382
	Varuförsäljning Butiken Malmö	138	-45
		<b>527</b>	<b>337</b>
<b>Not 8</b>	<b>Immateriella anläggningstillgångar, Datorprogram</b>		
	Tillgångarnas anskaffningsvärde (IB)	2 160	1 459
	Tillkommande tillgångar	90	701
	Årets avskrivningar	-445	-448
	Ackumulerade avskrivningar	-1 489	-1 041
	<b>Bokfört värde</b>	<b>316</b>	<b>671</b>
<b>Not 9</b>	<b>Förbättringsutgifter på annans fastighet</b>		
	Tillgångarnas anskaffningsvärde (IB)	12 862	12 862
	Tillkommande tillgångar	0	0
	Årets avskrivningar	-564	-811
	Ackumulerade avskrivningar	-11 415	-10 604
	<b>Bokfört värde</b>	<b>883</b>	<b>1 447</b>
<b>Not 10</b>	<b>Maskiner, inventarier, installationer m.m.</b>		
	Tillgångarnas anskaffningsvärde (IB)	57 398	57 463
	Tillkommande tillgångar	1 973	439
	Årets försäljningar/utrangeringar anskaffn värde	0	-504
	Årets avskrivningar	-2 693	-3 344
	Årets försäljningar/utrangeringar avskrivningar	0	232
	Ackumulerade avskrivningar	-49 567	-46 455
	<b>Bokfört värde</b>	<b>7 111</b>	<b>7 831</b>
<b>Not 11</b>	<b>Konstverk</b>		
	Tillgångarnas anskaffningsvärde (IB)	463 281	423 432
	Tillkommande tillgångar	141 883	39 849
	<b>Bokfört värde</b>	<b>605 164</b>	<b>463 281</b>
<b>Not 12</b>	<b>Pågående nyanläggningar</b>		
	Pågående nyanläggningar, årets anskaffningar	<b>0</b>	<b>783</b>
<b>Not 13</b>	<b>Övriga kortfristiga fordringar</b>		
	Fordran stiftelser	130 700	1 704 030
	Övriga fordringar	574 910	302 770
		<b>705 610</b>	<b>2 006 800</b>
<b>Not 14</b>	<b>Förutbetalda kostnader</b>		
	Förutbetalda hyror	11 415	11 334
	Utställningskostnader	1 103	1 217
	Övriga förutbetalda kostnader	1 183	840
		<b>13 701</b>	<b>13 391</b>

<b>Not</b>			
<b>15</b>	<b>Avräkning med statsverket</b>		
	<i>Anslag i räntebärande flöde</i>		
	Ingående balans	-2 069	-3 783
	Redovisat mot anslag	126 469	129 984
	Anslagsmedel som tillförts räntekonto	-128 224	-128 315
	Återbetalning av anslags medel	0	45
	- Indragning av anslagsmedel		
	<b><i>Fordringar/Skulder avseende anslag i räntebärande flöde</i></b>	<b>-3 824</b>	<b>-2 069</b>
	<i>Fordran avseende semesterskuld som ej anslagsredovisats</i>		
	Ingående balans	1 040	1 333
	Redovisat mot anslag under året enl undantagsregeln	-182	-293
	<b><i>Fordran avseende semesterlöneskuld som inte har redov mot anslag</i></b>	<b>858</b>	<b>1 040</b>
	<b>Utgående balans</b>	<b>-2 966</b>	<b>-1 029</b>
<b>Not</b>			
<b>16</b>	<b>Kassa, plusgiro och bank</b>		
	Växelkassa (entré/butik)	88	83
	Dagskassa (entré/butik)	211	178
	Kurirkassa	16	9
		<b>315</b>	<b>270</b>
<b>Not</b>			
<b>17</b>	<b>Statskapital</b>		
	Anslagsfinansierade inköp av konstverk	52 637	46 989
		<b>52 637</b>	<b>46 989</b>
<b>Not</b>			
<b>18</b>	<b>Donationskapital</b>		
	Ingående balans	416 297	386 369
	- varav konst	416 292	386 369
	- varav likvida medel	5	0
	Under året erhållna donationer	132 548	29 232
	Under året inköpt konst	3 686	691
	Under året erhållna likvida medel	6 338	696
	Under året betalt för konst	-3 686	-691
	<b>Utgående balans</b>	<b>555 183</b>	<b>416 297</b>
	- varav konst	552 526	416 292
	- varav likvida medel	2 657	5
	Kommentar: Museet har under året fått ett flertal stora donationer. Konstverket Self Portrait av Axel Israel, värderat till 1 780tkr En konstsamling av Marcel Duchamp, värderat till 2 000tkr Konstverket Bolzen av Cy Twombly, värderat till 2 100tkr Konstverket Optimus Prime av Nate Lowman, värderat till 2 860tkr Konstverket Deux personnages av Pablo Picasso, värderat till 3 000tkr. Konstverket Title TBC av Joe Bradley, värderat till 5 625tkr Konstverket Wald av Paul Klee, värderat till 7 000tkr. Konstverket Will weg, muss weinen av Paul Klee, värderat till 7 500tkr. Konstverket Baigneuses au ballon av Pablo Picasso, värderat till 25 000tkr Konstverket La Chope av Juan Gris, värderat till 70 000tkr.		
<b>Not</b>			
<b>19</b>	<b>Balanserad kapitalförändring</b>		
	Ingående balans	-213	447
	Kapitalförändring från föregående år	337	-660
	<b>Utgående balans</b>	<b>124</b>	<b>-213</b>

## Not 20

## Specifikation av myndighetskapital 2014-12-31

	Statskapital	Donationskapital	Balanserad kapitalförändring, avgiftsfinasierad verksamhet	Kapitalförändring enl. resultaträkningen	Summa
Föregående års UB 2013	-46 989	-416 297	213	-337	-463 410
<b>A Ingående balans 2014</b>	<b>-46 989</b>	<b>-416 297</b>	<b>213</b>	<b>-337</b>	<b>-463 410</b>
Föregående års kapitalförändring	0	0	-337	337	0
Årets förändring statskapital	-5 648	0	0	0	-5 648
Årets förändring donationskapital	0	-138 886	0	0	-138 886
Årets kapitalförändring	0	0	0	-527	-527
<b>B Summa årets förändring</b>	<b>0</b>	<b>-138 886</b>	<b>-337</b>	<b>-190</b>	<b>-145 061</b>
<b>C Utgående balans 2014</b>	<b>-52 637</b>	<b>-555 183</b>	<b>-124</b>	<b>-527</b>	<b>-608 471</b>

**Not 21 Avsättningar för pensioner och liknande förpliktelser**

Ingående avsättning	301	199
Årets pensionskostnad	-147	175
Årets pensionsutbetalningar	-59	-73
	<u>95</u>	<u>301</u>
Avsättning kompetensväxling	148	0
	<u>243</u>	<u>301</u>

**Not 22 Lån i Riksgäldskontoret**

Beviljad låneram	15 000	15 000
Ingående balans	9 915	13 638
Under året nyupptagna lån	1 912	1 140
Årets amorteringar	-3 691	-4 863
<b>Utgående balans</b>	<b>8 136</b>	<b>9 915</b>

**Not 23 Räntekontokredit i Riksgälden**

Beviljad kreditram	18 957	18 957
Utgående skuld på räntekontot	0	0

<b>Not 24</b>	<b>Skulder till andra myndigheter</b>		
	Leverantörsskulder andra myndigheter	11 605	2 793
	Skuld sociala avgifter samt moms	2 388	2 444
		<b>13 993</b>	<b>5 237</b>
<b>Not 25</b>	<b>Leverantörsskulder</b>		
	Leverantörsskulder avs konsumtion	7 849	7 171
	Leverantörsskulder- utländska leverantörer	2 403	1 009
		<b>10 252</b>	<b>8 180</b>
<b>Not 26</b>	<b>Övriga kortfristiga skulder</b>		
	Personalens skatt	1 085	1 048
	Övriga skulder	-69	199
		<b>1 016</b>	<b>1 247</b>
<b>Not 27</b>	<b>Upplupna kostnader</b>		
	Semesterlöneskuld t om 2008 inkl. sociala avgifter	807	981
	Semesterlöneskuld fr om 2009 inkl. sociala avgifter	3 190	2 996
	Upplupna löner och arvoden inkl. sociala avgifter	796	1 085
	Utställningskostnader	1 964	1 686
	Övriga upplupna kostnader	1 391	1 495
		<b>8 148</b>	<b>8 243</b>
<b>Not 28</b>	<b>Oförbrukade bidrag</b>		
	<i>Oförbrukade bidrag, inomstatliga</i>		
	<i>Vetenskapsrådet</i>	842	322
	Statens kulturråd	54	219
	Övriga	0	0
	<i>Oförbrukade bidrag, utomstatliga</i>		
	Region Skåne	1 742	954
	Fredrik Roos stiftelse	1 338	0
	Övriga	19	0
		<b>3 995</b>	<b>1 495</b>

Kommentar: Vetenskapsrådet, Plats och minne 842tkr, projektet har förlängts 1 år och beräknas

avslutas i om utgången av 2015

Statens kulturråd: Moderna museets historia 54tkr, projektet beräknas avslutas första kvartalet 2015

<b>Not 29</b>	<b>Övriga förutbetalda intäkter</b>		
	Advokatfirman Vinge (sponsormedel)	23	34
	Hilma af Klint, turné och katalog	0	828
		<b>23</b>	<b>862</b>



## 4. UNDERSKRIFT

Jag intygar att årsredovisningen ger en rättvisande bild av verksamhetens resultat samt av kostnader, intäkter och myndighetens ekonomiska ställning.

Stockholm den 19 februari 2015

A handwritten signature in blue ink, appearing to read "Daniel Birnbaum". The signature is fluid and cursive, with a long horizontal stroke extending to the right.

Daniel Birnbaum  
Överintendent



