



Moderna Museets Vänner

Pris: 75kr

FRITT FÖR MEDLEMMAR I MODERNA MUSEETS VÄNNER

NO 2 2018

Teckna Eder för medlemskap i Moderna Museets Vänner

Den 8 maj fyllde Moderna Museet 60 år. Fira gärna det genom att köpa ett medlemskap till en vän. Ända sedan museets födelse 1958 har Moderna Museets Vänner arbetat för att kunna stödja Moderna Museet med donationer till samlingen. Det gör vi bäst genom att vara så många medlemmar som möjligt så "Teckna Eder för medlemskap i Moderna Museets Vänner" som det står på den handskrivna skylten på bilden.

Du som medlem vet redan vilka fina förmåner som ingår i medlemskapet; fri entré till Moderna Museet, ArkDes, Nationalmuseum med flera, vernissageinbjudningar, rabatter och inte minst 26 kostnadsfria Tisdagsklubben. Kanske känner du någon som skulle bli glad för ett medlemskap i gåva i samband med examen, bröllop, midsommarfesten eller bara som en vänlig gest. □

Anna Hegnell

Anna Hegnell är verksamhetsledare på Moderna Museets Vänner.

Moderna Museets Vänner värvar medlemmar i en utställning med bland annat Picassos verk *Guernica* i det ännu inte färdigbyggda Moderna Museet redan 1956.



Dina personuppgifter



Hito Steyerl,
How Not to Be Seen: A Fucking Didactic Educational .MOV File, 2013.
Image courtesy of the Artist and Andrew Kreps Gallery, New York

Vi värnar om våra medlemmars personliga integritet och vill att du ska känna dig trygg i hur vi hanterar dina personuppgifter. Därför välkomnar vi dataskyddsförordningen GDPR (General Data Protection Regulation) – en ny EU-förordning som börjar gälla 25 maj 2018. GDPR ersätter den svenska personuppgiftslagen. Mycket är sig likt men kraven på hur företag och organisationer får behandla dina personuppgifter skärps.

Moderna Museets Vänner skyddar dina personuppgifter enligt gällande lag. Dessa uppgifter används endast i vårt medlemsregister för att underlätta kontakten mellan oss och våra medlemmar, för att kunna tillhandahålla tjänster och förmåner samt för att kunna informera om Moderna Museets Vänner och Moderna Museets verksamheter.

Informationen du tillhandahåller är endast tillgänglig för Moderna Museets Vänner och betrodda samarbetspartners (sk. personuppgiftsbiträden) som vi har skrivit avtal med.

Läs mer om vår hantering av personuppgifter och dina rättigheter i vår integritetspolicy på medlemsidorna på Moderna Museets webbplats. Du kan också kontakta oss på 08-5202 3650 eller mmv@modernamuseet.se så skickar vi hem detta till dig. □

Anna Hegnell

Anna Hegnell är verksamhetsledare på Moderna Museets Vänner.

Innehåll NO 2 2018

- 2 Teckna Eder för medlemskap i Moderna Museets Vänner
Anna Hegnell
Dina personuppgifter
Anna Hegnell
- 3 Kära Vänner!
Lena Josefsson
- 4 Surrealism i samlingen
Ylva Hillström
- 6 Nathalie Djurberg & Hans Berg:
Här är konsten en frizon
Ulf Eriksson
- 10 En resa genom träsk och förvirring
med små glimtar av luft
Lena Essling
- 11 En generös donation
Lena Josefsson
- 12 Ny unik edition:
Nathalie Djurberg & Hans Berg
Anna Hegnell
- 13 Res med Moderna Museets Vänner
till fotofestivalen i Arles!
- 14 Program
Medlemsresa till Malmö och Wanås
- 16 Vernissageinbjudningar

Moderna Museets Vänner Årgång 60 NO 2 2018

Ansvarig utgivare: Lena Josefsson
Redaktör: Johanna Broman
Biträdande redaktör: Anna Hegnell
Grafisk form: BankerWessel

Särskilt tack till Moderna Museet/Bildbyrån

För insänt material ansvaras ej
© Respektive upphovsman

Moderna Museets Vänner
Anna Hegnell
Box 163 82, 103 27 Stockholm
Tel 08-5202 3650
Plusgiro: 15 30 65-8
mmv@modernamuseet.se
modernamuseet.se/mmv
ISSN 1402-8875

Omslaget:
Nathalie Djurberg & Hans Berg,
Dark Side of the Moon, 2017.
© Nathalie Djurberg & Hans Berg/
Bildupphovsrätt 2018



Moderna Museets
Vänner

MODERNA MUSEET



Lena Josefsson, ordförande i Moderna Museets Vänner.
Foto: Moderna Museet/Åsa Lundén

Kära Vänner!

Sommarens stora och efterlängtrade utställning med Nathalie Djurberg och Hans Berg har titeln *En resa genom träsk och förvirring med små glimtar av luft*. En titel som briljant fångar detta starka och egensinniga konstnärskap. Mötet med Nathalies och Hans värld är något man minns, oavsett om det var i någon av de välkända animationerna eller när man vandrade in i ett hav av mystiska fåglar eller blommor. Verken lämnar ingen oberörd och det är svårt att värja sig.

Arbetsprocessen är intuitiv och oerhört tidskrävande och filmerna behandlar ofta översitteri av olika slag där den svage oftast vinner. Utställningen är den största hittills och visar arbeten från de senaste 20 åren. Jag är säker på att detta är en utställning som det kommer att talas om, inte bara i konstkreter. Och som om det inte vore nog med en fantastisk utställning med flera nya verk, så har Nathalie Djurberg och Hans Berg gjort en helt unik edition endast för Moderna Museets Vänner. Det vackra tygverket har kommit till som en del av processen med utställningen. Du kan se bilder i tidningen och läsa mer om editionen på sidan 11. Först till kvarn gäller.

Moderna Museet i Malmö är alltid värt ett besök för den nyfikne och för den konstintresserade. Under sommarmånaderna är det många från andra delar av Sverige som tillbringa tid i Skåne. Till alla er och till alla er som bor i södra Sverige kan jag verkligen varmt rekommendera ett besök på museet. Där kan du ta del av den kritikerrosade utställningen med Katarzyna Kobro och Wladyslaw Strzemiński som som vi skrev om i förra numret av tidningen.

Jag är oerhört glad över att vi är många medlemmar och samtidigt stolt över att kunna erbjuda så många olika saker i medlemskapet som till exempel konstresor. Den här sommaren bär det av både till skånska Wanås och till Arles i Frankrike. Fotofestivalen i Arles är väletablerad, men det är första gången som vi i Moderna Museets Vänner reser dit. Vi kommer också att göra ett besök på en av Europas största och mest intressanta privata konstinstitutioner, LUMA Foundation där vi får chans att ta del av en retrospektiv av den brittiska konstnärduon Gilbert och George. Utställningen är producerad i ett samarbete mellan LUMA Foundation och Moderna Museet. Så alla som är med på resan får en fin chans att se den lite i förskott men lyckligtvis kan vi alla ta del av utställningen när den kommer till Stockholm i början av nästa år. Under våren öppnar Luma en ny spännande byggnad av Frank Gehry. Och kom ihåg – du behöver inte ha några förkunskaper varken för att vara medlem eller för att följa med på medlemsresa, men en portion nyfikenhet är alltid bra att ha med i bagaget! Trevlig sommar! □

Lena Josefsson

Lena Josefsson är ordförande i Moderna Museets Vänner.

MAN RAY

När Man Ray gjorde det här verket 1923 hette det *Objekt som ska förstöras*. Några år senare blev han lämnad av sin assistent och partner Lee Miller. Han ersatte då det ursprungliga ögat med en bild av hennes öga. På 1950-talet tog några studenter verkets titel *ad notam* och förstörde objektet. För försäkringspengarna skapade Man Ray en upplaga på 100 multipplar. Han kallade nu verket för *Oförstörbart objekt*, eftersom han räknade med att ingen skulle kunna förstöra dem alla.

Själva formen på objektet, en triangel med ett öga i, är en symbol för det allseende ögat. Symbolen återfinns bland annat på dollarsedeln i USA. Den förekommer också inom frimureriet och hos vissa hemliga sällskap. Många konstnärer har intresserat sig för fördolda och hemliga traditioner. Om Man Rays *Oförstörbart objekt* har några särskilda mystiska betydelser får vi kanske aldrig reda på. Men visst är det spännande att leka med tanken?

MERET OPPENHEIM

Ma governante – My Nurse – Mein Kindermädchen. I Meret Oppenheims hemland Schweiz förväntades det att en guvernant skulle tala både engelska, franska och tyska. Konstnärens egen barnflicka gav henne impulsen till skulpturen: "Kanske var hon förälskad, och kanske stod det därför en atmosfär av sinnlighet omkring henne som jag omedvetet uppfattade. Kanhända är det därför som jag minns den vitklädda 'Elseli' så väl."

Skorna genomgår flera förvandlingar framför våra ögon. Hopsnörda på ett silverfat blir de till en ugnstekst fågel. Klackarna är som kycklinglår som kan brytas loss och ätas direkt med händerna. Det kan också vara en kvinnas lår och bundna kropp som serveras. Pappersdekorationerna blir smycken eller strumpeband och snöret en korsett som tvingar in kvinnan i en förutbestämd roll. *Ma governante* köptes in till Moderna Museets samling 1967 med bidrag från Moderna Museets Vänner.

Surrealism i samlingen

I sommar kan besökare på Moderna Museet i Stockholm återigen uppleva några av samlingens mest fängslande surrealistiska objekt. Ylva Hillström skriver här om fyra av verken väl värda en extra vända till museet.

Text av Ylva Hillström



DOROTHEA TANNING

Dorothea Tanning ingick i de surrealistiska kretsarna i New York på 1940-talet. Efter hand utvecklade hon sin konst i en mer personlig riktning. *Don Juans frukost* är en av de många mjuka skulpturer som hon skapade under några intensiva år runt 1970. En ölsejdel i svart sammet hålls ihop av en rad klädda knappar. I gliporna skymtar något som påminner om hud. Skummet stiger över alla bräddar. Titeln antyder morgonen efter en kärleksnatt.

Spår av myter och legender återfinns i många av Tannings konstverk. En möjlig inspirationskälla för *Don Juans frukost* är en vers ur Lord Byrons poem *Don Juan* från 1819:

When Juan woke he found some good things ready,
A bath, a breakfast, and the finest eyes
That ever made a youthful heart less steady,
Besides her maid's as pretty for their size;
But I have spoken of all this already –
And repetition's tiresome and unwise, –
Well – Juan, after bathing in the sea,
Came always back to coffee and Haidee.

ALBERTO GIACOMETTI

Åren omkring 1930 var Alberto Giacometti del av surrealistgruppen i Paris. Många av hans skulpturer från den tiden, däribland *Bur*, var influerade av den så kallade primitiva konsten som han mötte på det etnografiska museet Musée de l'Homme. *Bur* summerar teman som upptog Giacometti genom hela hans karriär: förhållandet mellan man och kvinna och mellan konstnären och hans modell. Verket har en stark sexuell laddning och antyder både fysiskt våld och smärta. Flera av surrealisterna fascinerades av bönsyrsor. Efter parningsakten sågar bönsyrschonon upp hanen i mindre delar och äter upp honom. I *Bur* hotas vagt falliska former av insektsliknande taggar och klor. □

Curator: Jo Widoff
Ylva Hillström är intendent, förmedling.



Bilder från vänster:

Man Ray,
Oförstörbart objekt, 1923/1965.
© Man Ray Trust/
Bildupphovs rätt 2018

Dorothea Tanning,
Don Juans frukost, 1972.
© Dorothea Tanning/
Bildupphovs rätt 2018

Meret Oppenheim,
Ma governante – My Nurse – Mein Kindermädchen, 1936/1967.
© Meret Oppenheim/
Bildupphovs rätt 2018

Alberto Giacometti
Bur, 1930–1931.
© Alberto Giacometti Estate/
Bildupphovs rätt 2018

Want to Conquer

Sommarens stora utställning på Moderna Museet i Stockholm står konstnärerna Nathalie Djurberg och Hans Berg för. Museets Ulf Eriksson begav sig till Berlin ett par dagar för att följa det högaktuella konstnärsparet i arbetet inför utställningen.

Text av Ulf Eriksson

Nathalie Djurberg & Hans Berg

Här är konsten en frizon

Nathalie Djurberg & Hans Berg,
One Need Not Be a House,
The Brain Has Corridors, 2018.
© Nathalie Djurberg & Hans Berg/
Bildupphovsrätt 2018

Det är de första dagarna i mars och jag har begett mig till Berlin för att tillsammans med filmaren Stefan Wrenfelt göra en film om Nathalie Djurberg och Hans Berg inför deras utställning på Moderna Museet. De arbetar vid tillfället på ett antal nya verk som planeras att visas i Stockholm. Nathalie är mitt i animationsfasen på en ny film. Hon arbetar också på en skulpturgrupp med fyra stora fåglar som samlats till en måltid. Hans lägger ljud till en annan nygjord animation som också är klar för Stockholm. Utöver detta arbetar de med ett virtual reality-verk som tar en hel del tid i anspråk.

Vi beger oss direkt från Tegels flygplats till Hans studio som ligger intill en kanal i Neukölln. Isande kalla vindar blåser utanför det gamla posthuset som nu rymmer musiker och ljudkonstnärer av olika slag. Tyvärr måste de snart lämna huset då det ska bli ett hotell. Det gamla industriområdet genomgår som många andra delar av centrala Berlin en stor förändring. Staden blev efter murens fall en tillflyktsort för konstnärer från hela världen som ville rida på

förändringens vindar i en metropol där man fortfarande hade möjlighet att hålla sig med ateljé och boende utan större inkomster.

Hans sätter oss genast in i ljudläggningen av den nya animation Nathalie lämnat till honom. Han berättar att kameran befinner sig i ständig rörelse och att ljudbilden bygger vidare på det. Ett tickande klockljud driver handlingen framåt, musiken rullar fram och följer den mystiska känslan i filmen. Ett elektroniskt flöjt ljud svävar över allt.

Studion är full av elektroniska ljudmaskiner. En favorit är modulersystemet, en synt som sätts ihop av olika moduler. Sladdar kopplas mellan modulerna vilka påverkar ljudets karaktär genom systemet. Ljudet blir levande och svärkontrollerat. Hans liknar det med leran i Nathalies animationer – något som är omöjligt att styra över till hundra procent.

I studion gör Hans även technomusik och förbereder de livekonserter han ger på Berlins klubbar. Han avslöjar att det också kommer att bli en livespelning i samband med öppningen i Stockholm.



Mångårigt samarbete

Vänster:
Nathalie Djurberg
i studion i Berlin
Foto: Stefan Wrenfelt

Nedan:
Hans Berg
i studion i Berlin
Foto: Stefan Wrenfelt

Efter ett par timmar i studion beger vi oss till Hans och Nathalies gemensamma hem i Kreuzberg en 15 minuters promenad bort. Vi plockar upp lite bakverk på vägen från cafét runt hörnet.

Den framgångsrika konstnärssduon fördes samman av en gemensam vän för 14 år sedan. De bodde båda i Berlin och Nathalie sökte någon att samarbeta med kring ljudet till de animationer hon hade arbetat med sedan ett antal år tillbaka. De har arbetat ihop sedan dess och blev även ett par på vägen.

När vi kommer fram arbetar Nathalie med den nya skulpturgruppen. Hon håller på att måla fjäderdräkten på de fyra fåglarna i vardagsrummet som för tillfället blivit skulpturateljé. Nathalie har sin animeringsstudio i ett annat rum i lägenheten. Vid större projekt har dock arbetet en förmåga att lägga beslag på större ytor i hemmet och vardagsrummet får då bli tillfällig ateljé.

Dagen därpå får vi följa Nathalie när hon animerar. En kamera, riggad med fjärrutlösare, står riktad mot ett rum Nathalie byggt upp i ateljén. Under stor koncentration modellerar hon en kvinnofigur med fiskstjärt som gungar instängd i en vagg. Nathalie tar en bild, så ändrar hon figurens och vaggans position en liten aning innan hon tar nästa bild. Det tar mellan 15 och 18 sådana ommodelleringar för att skapa en sekund film. Det är ett tidskrävande arbete som kräver total närvaro.

Nathalie berättar att hon har arbetat med animationen under 4–5 månaders tid. Efter att allt förarbete är gjort börjar själva animeringen. Under dessa perioder jobbar Nathalie ofta i 8–10 timmar i sträck dagligen. Det är den intensivaste perioden i arbetet. Det är då det händer.

Nathalies animationer innehåller starka scener. Karaktärerna i hennes animationer befinner sig ofta i olika slags obehagliga situationer. Nathalie förklarar att hon alltid måste följa sina impulser att göra det hon känner att hon måste göra utan att censurera sig själv – att konsten och ateljén måste få vara en frizon där alla regler sätts åt sidan. I efterhand kan hon sedan välja om hon vill visa resultatet eller inte. Nathalie säger att hon ofta diskuterar med Hans och ställer sig frågan om det hon gör är bra eller dåligt för världen, men hon konstaterar snabbt att det är något hon omöjligt kan veta. Hennes animationer väcker starka känslor. Ibland blir betraktarna arga, men Nathalie konstaterar att de som inte tycker om det får gå därifrån – det är också ett val att se.

Hans och Nathalies samarbete har utvecklats genom åren. Utöver ljudläggningen är Hans numera också delaktig i ljussättningen av animationerna, han sköter inköp och implementering av ny teknik. Han är också den enda som får se Nathalies animerade sekvenser och ge återkoppling under processens gång.

Tillsammans med curator Lena Essling håller de nu på att foga samman en större mängd arbeten från de senaste 20 åren till den största utställningen någonsin. Att skapa en rumslig helhet är en utmaning och sätta en titel på utställningen tycktes ännu svårare. Bitarna föll dock på plats när Nathalie försökte att sammanfatta för Hans hur hon tänkte att utställningen skulle kännas: "En resa genom trask och förvirring med små glimtar av luft." I sommar är ni alla välkomna att följa med på denna fantastiska resa som saknar motstycke. Se till att ta luft! □

Ulf Eriksson är intendent, förmedling.

Läs om Nathalie Djurbergs och Hans Bergs utställning på nästa sida!





En resa genom träsk och förvirring med små glimtar av luft

Text av Lena Essling

Det finns ett moment av förförelse i mötet med Nathalie Djurberg och Hans Bergs filmer och installationer – anslående och omedelbara lockar de betraktaren som en mal till öppen låga, rakt in i sina färgstarka världar till hypnotisk musik. Deras lekfullt berättade fabler rymmer humor och svärta, och sätter moraliska tyngdlagar ur spel. Snart skruvas stämningen åt, tills vi flackar med blicken och inte längre vill se var det bär av. Utan att säkert veta hur har vi sänkt garden och lämnat ett tillbakalutat betraktande, för att istället befinna oss i en sugande malström som är svår att navigera.

Sommarens utställning med Djurberg och Berg är deras mest omfattande hittills, med nyckelverk från framstående europeiska samlingar såväl som helt nya produktioner. Konstnärerna beskriver tidigt

utställningen som ett skiftande psykologiskt landskap, en inre resa genom kaos och förvirring. I verken återkommer vissa arketyperiska miljöer som ger besökaren ett slags karta: den mörka skogen, den upplysta scenen, den hemlighetsfulla grottan eller intima kammaren. Avgränsade platser där smärtsamma eller dråpliga situationer utspelar sig mellan karaktärer som ofta står varandra nära. Irrfärden tar oss via verkens labyrintiska undervärldar, upp i ljus och luft, och åter ned i skuggorna – genom tapetserade rum och snårig natur, vindlande musikslingar och maskhål i tiden.

Nathalie Djurberg och Hans Bergs verk liknar inget annat – de är starkt egensinniga, men har samtidigt många kopplingar till scenkonst och konsthistoria, populär- och subkultur. På Moderna Museet växer presentationen vidare in i ett par salar med

såväl ikoniska som sällan visade verk ur museets samling av surrealism och Dada, en presentation som görs av Jo Widoff. Verk som är skapade i en annan tid men sinsemellan besläktade i hållning och strategier. Djurbergs och Bergs intuitiva samspel i sina olika medier, utan storyboard eller skrivna manus, öppnar mot ett omedvetet plan där processen får ta över. □

Nathalie Djurberg & Hans Berg
En resa genom träsk och förvirring med små glimtar av luft
16.6–9.9 2018

Curator: Lena Essling
Lena Essling är intendent, film och video.

Vernissage!

Välkommen till vernissage exklusivt för Moderna Museets Vänner den 13 juni. Läs hela inbjudan på sista sidan i tidningen.

Ny unik edition Nathalie Djurberg & Hans Berg



EDITION

Nathalie Djurberg & Hans Berg
Night Skies, Strawberries, Butterflies and Galaxies.

Signerad och numrerad i en upplaga om 75 exemplar, plus 10 artist proofs.

Storlek: 110 x 61,8 cm.
Tyget är fällat.
Tryck på bambutyg.
Tryckt hos The Silk Bureau, Storbritannien.

Editionen säljs oramad i en specialdesignad ask.

Pris: 5000 kr

V i är glada att presentera ett verk skapat av Nathalie Djurberg och Hans Berg för Moderna Museets Vänner edition. Verket kommer till som en del av processen med utställningen på Moderna Museet. Bilden är tryckt på ett ekologiskt bambutyg hos ett välnummerat tryckeri i Storbritannien. Bär den som en sjal eller sätt upp den på väggen. Det här är ett unikt tillfälle att köpa ett verk av det högaktuella konstnärsparet.

Försäljningen startar på Moderna Museets Vänner vernissage den 13 juni för utställningen *Nathalie Djurberg & Hans Berg: En resa genom träsk och förvirring med små glimtar av luft*. Editionen kan endast köpas av medlemmar i Moderna Museets Vänner. Editionen finns att köpa i Moderna Museets entrékassa eller genom att kontakta mmv@modernamuseet.se. Begränsad upplaga. Först till kvarn gäller.

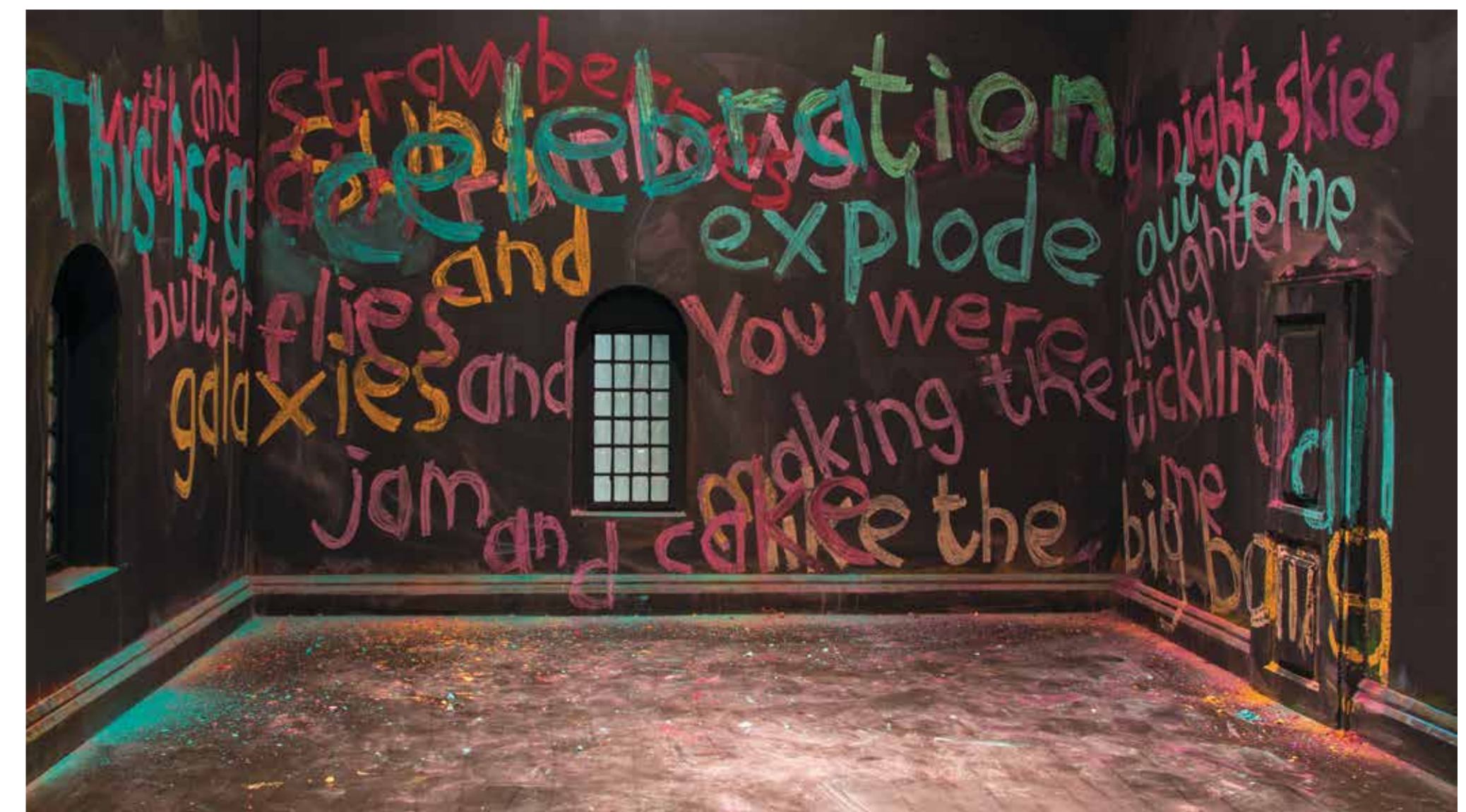
Om våra Editioner

Det är många som vill stödja Moderna Museet – till exempel världskända konstnärer. Tidigare konstnärer som skapat varsitt unikt konstverk, numrerat och signerat det är Wolfgang Tillmans (slutsåld), Gabriel Orozco, Tala Madani, Georges Adéagbo och Marie-Louise Ekman (slutsåld).

Du kan köpa de tidigare editionerna genom Moderna Museets Vänner; i museets entrékassa och på modernamuseet.se. Överskottet från försäljningen går direkt till stöd för Moderna Museet. □

Anna Hegnell är verksamhetsledare för Moderna Museets Vänner.

Edition Nathalie Djurberg & Hans Berg,
Night Skies, Strawberries, Butterflies and Galaxies
© Nathalie Djurberg & Hans Berg/Bildupphovsrätt 2018



Text av Lena Josefsson

En generös donation

Det händer som bekant mycket spännande och intressant på museet och det är något alldeles speciellt när museet får en generös donation. Detta hände för inte så länge sedan. MMV:s ordförande Lena Josefsson berättar.



Marcia Hafif, *Transparent Painting: Ultramarine Blue*, 1982. Donation 2017 från Claes Nordenhake

Robert Ryman, *Untitled*, 1969. © Robert Ryman

I början av året meddelade galleristen och konst-samlaren Claes Nordenhake att han donerar 12 abstrakta verk ur sin personliga samling.

Det är en väldigt personlig och otroligt fin samling abstrakta verk som har det gemensamt att de närmar sig det monokroma – koncentration på en färg.

Claes Nordenhake har drivit galleri, Galerie Nordenhake, sedan 1973. Först i Malmö och senare i Stockholm och Berlin. Claes berättar att folk slutade besöka hans galleri på 1980-talet för att de tyckte att alla verk liknade varandra. En tapper skara fortsatte dock att komma. Claes intresse för monokromt måleri gick egentligen via Olle Bærtlings konkreta konst och därefter vidare till det monokroma, där färgen har ett flöde, konceptuellt såväl som visuellt.

En underbar målning av giganten Robert Ryman från 1969 ingår i donationen. Claes berättar att han köpte målningen i början på 1980-talet i New York för ungefär 8 000 dollar. Nu är den värd oerhört mycket mer. Ryman målar oftast i serier, oftast vitt-på-vitt och på olika material. Låter det tråkigt? Nä, inte för en sekund! Varje målning blir helt unik och har sitt eget liv. Claes beskriver målning och kärleksfullt hur man, i den delikata oljemålningen på glasfiberskiva som numera ingår i samlingen, känner dagsljuset och kan följa rörelsen i penseldragen från vänster nedre hörn upp mot höger hörn.

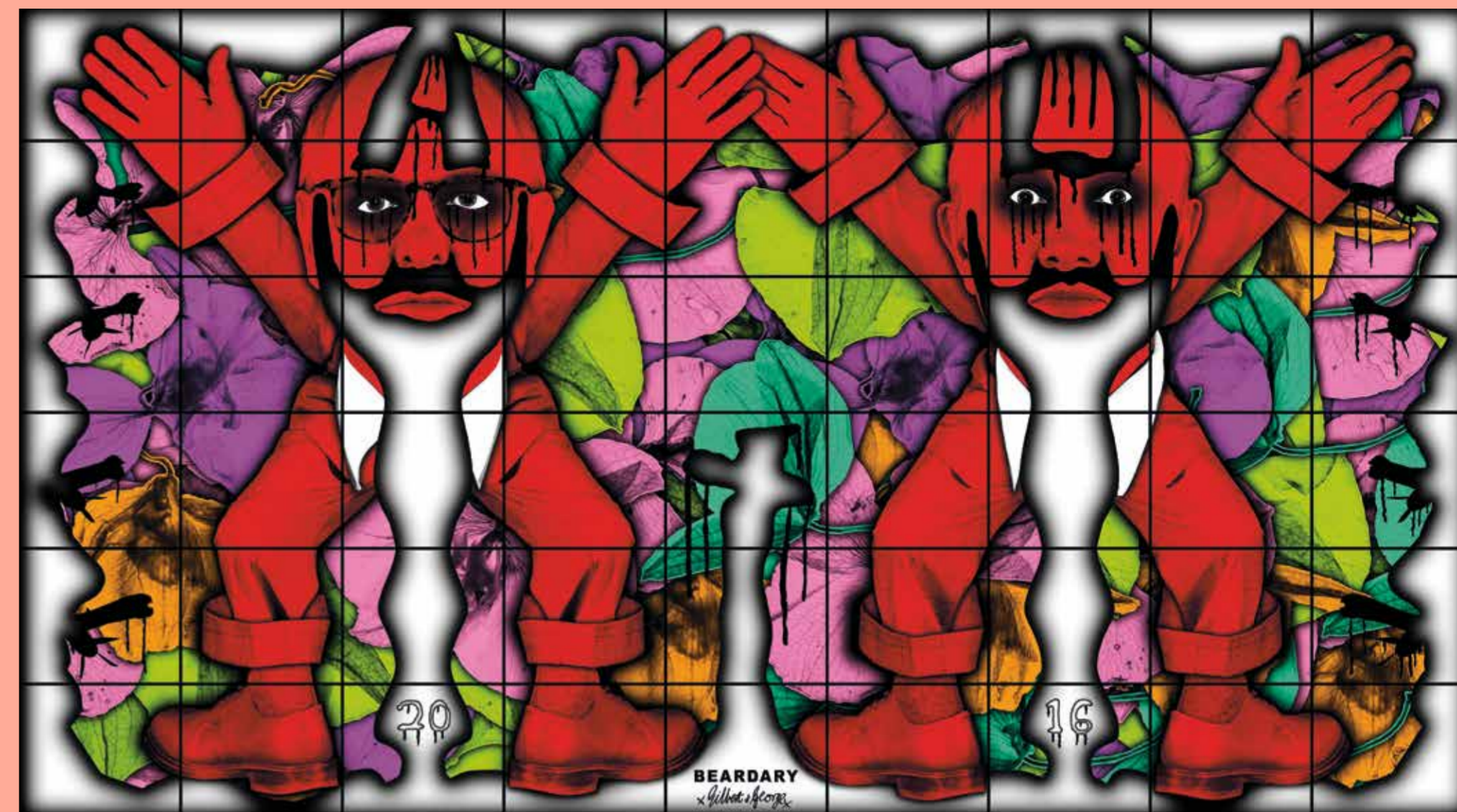
En annan intressant målning och målare är *Ultramarine Blue* från 1982 av amerikanska Marcia Hafif. Hafif är inte lika välkänd och dyr men hon framhålls ofta av andra konstnärer. I donationen ingår (naturligtvis!) en målning av Olle Bærtling, *Dynamique Noir Bleu* från 1955, som vi redan har kunnat se på museet i Stockholm i samband med utställningen *Concrete Matters*. Senare i år kommer alla målningarna visas på museet. De flesta av konstnärerna fanns tidigare inte representerade på museet och stärker samlingen.

Man kan fundera på vad det är som får en person att skänka en samling eller verk till museet.

– En gåva som denna är en sorts manifestation av tacksamhet för att jag har kunnat arbeta som gallerist i en relativt väl fungerande miljö där Moderna Museet har varit ledstjärnan. Samtidigt är gåvor sällan helt altruistiska så jag väljer att stå för den med mitt namn och inte göra den anonymt. I bästa fall uppfordrar det kanske någon annan samlare att göra detsamma, säger Claes.

Stort tack till Claes Nordenhake och hans familj! □

Lena Josefsson är ordförande i Moderna Museets Vänner styrelse.



Gilbert & George, *Beardary*, 2016.

Res med Moderna Museets Vänner till fotofestivalen i Arles!

Fotofestivalen Les Rencontres de la Photographie Arles har organiserats varje år sedan 1970 och pågår från första veckan i juli till slutet av september. Festivalen som breder ut sig över hela staden anses som en av de mest inflytelserika. Den fina lilla staden Arles är känd för sina kopplingar till konstnären Vincent van Gogh, sin romerska amfiteater och andra antika lämningar. Vi besöker det helt nyöppnade LUMA Foundation ritad av arkitekten Frank Gehry.

Vi rör oss till fots mellan stadens olika utställningar och bor på klassiska Hôtel du Forum med anor från 1600-talet, beläget mitt i den gamla staden. Ciceron på resan är Anna Tellgren fil.dr och intendent för fotografi vid Moderna Museet sedan 2004. Anna är även forskningsledare vid museet. Med på resan är också Moderna Museets Vänner verksamhetsledare Anna Hegnell.

Boka resan

Datum: 30 aug – 2 sept
Resans pris: 16 500 kr

För att följa med på resan måste du vara medlem i Moderna Museets Vänner. Boka resan och läs reseprogrammet på Världens resors webbplats www.varldensresor.se och skriv "MMV" i sökfältet, eller kontakta Världens resor på telefon 08-669 55 25 mail: info@varldensresor.se



Les Rencontres de la Photographie Arles

Arles:
Parc des Ateliers

Dag

2

Parc des Ateliers är det centrala området för festivalen och var tidigare platsen för underhåll av tåg till den franska järnvägen (SNCF). Här finns flera av huvudutställningarna.

Sedan 2014 är Sam Stourdzé konstnärsguide och ansvarig för Les Rencontres d'Arles. Han har en bakgrund som curator och chef för Musée de l'Élysée i Lausanne. Inför årets festival har Sam Stourdzé meddelat att de bland annat kommer att visa en utställning om

Jean Dubuffet med målningar, modeller och fotografier ur konstnärns arkiv. Tillsammans med Fotostiftung Schweiz kommer festivalen att producera utställningen *Robert Frank – Sidelines*, med hitintills okända fotografier från hans resa i USA i början av 1950-talet, som resulterade i den berömda fotoboken *The Americans* från 1958.

Vi ser utställningen *Fifty Years of Gilbert & George* på helt nyöppnade LUMA Foundation, ritad av Frank Gehry.

Flyg till Arles

Dag

1

Vi flyger med en kombination med KLM och Air France. Flyg från Stockholm med avresa kl 9.35. Ankomst Marseille kl 14.25. Andra tider för er som vill flyga från Köpenhamn, Göteborg och Oslo. Från Marseille åker vi med egen buss de åtta milen till Arles.

Eftermiddagen inleder vi med att gå till festivalens informationscentrum vid Cour Fanton och sedan se fotoutställningen i Église des Frères Prêcheurs, en av de många kyrkor som används av festivalen till de aktuella utställningarna.

Genom åren har festivalen producerat en lång rad utställningar, men också samarbetat med ett stort antal museer och andra kulturinstitutioner. Många kända fotografer har deltagit och bland

de svenska fotografer som varit med kan nämnas Christer Strömholm, men även JH Engström, på inbjudan av den amerikanska fotografen Nan Goldin. Festivalen är den äldsta och största fotofestivalen och en förebild för många av de festivaler som genomförs i exempelvis Braga, Bratislava, Derby, Kaunas, Kyoto, Landskrona och Lódz.

På kvällen hälsar Moderna Museets Vänner verksamhetsledare Anna Hegnell välkommen och intendent Anna Tellgren ger en introduktion till Les Rencontres de la Photographie Arles. Vi får en välkomstdrink på hotellet och går sedan till en närbelägen restaurang för att äta välkomstdag (ingår i resans pris).

Arles:
Espace van Gogh

Dag

3

Byggnaden Espace van Gogh är från 1500-talet och var stadens sjukhus. Här finns idag bibliotek, plats för utställningar och en vacker innergård, som är avbildad på målningar av Vincent van Gogh. Här kommer någon av de mer fotohistoriska utställningarna att presenteras eftersom rummen är klimatiserade.

På kvällen åter vi avskedsmiddag som även den ingår i resans pris.

Hemresa

Dag

4

Under förmiddagen besöker vi ytterligare några utställningar i staden och det finns även tid för egna aktiviteter. Transfer med egen buss till Marseilles flygplats. Flyg från Marseille kl 17.35. Ankomst Stockholm kl 22.55.

Tisdagsklubben

startar igen den 11 september



Medlemsresa till Malmö, Lund och Wanås

25–27 maj

Följ med på en härlig helg i Skåne med visningar på Moderna Museet Malmö, Skissernas museum i Lund och Wanås Konst. Vi ordnar allt i programmet under de tre dagarna men de deltagare som inte bor i Skåne ordnar själva sin resa till och från Malmö samt övernattnin i Malmö två nätter.

Resan är öppen för medlemmar i Moderna Museets Vänner.

RESEPROGRAM

FREDAG

25

MAJ

Carl Jacob Malmberg, Ur serien *Gymnastik*, ca 1875.

Kl 18 träffas vi på Moderna Museet Malmö på Vännernas timme och vernissage av vårens utställning, *Skrivet i ljus – de första fotografierna*, kl 18–19.

Museichef Iris Müller-Westermann hälsar välkommen.

Kl 19–21 är det en öppen vernissage. Middag på egen hand.



Nils Strindberg, *Den 14/7 1897, Örnen efter landningen*. Ur serien *Ingenjör Andréas luftfärd*, 1897/1930.



Nils Strindberg, *Den 14/7 1897, Örnen efter landningen*. Ur serien *Ingenjör Andréas luftfärd*, 1897/1930.

Skissernas museums nya entrébyggnad ritad av Elding Oscarson. Foto: Peo Olsson



LÖRDAG

26

MAJ

Kl 11 ses vi på Moderna Museet Malmö där museichef Iris Müller-Westermann ger en visning av utställningen *Kobro & Strzeminski: Ny konst i turbulenta tider*. Därefter åker vi med egen buss till Skissernas museum i Lund där vi får en visning. Gemensam tvårätters lunch på Skissernas museum. Egen buss tillbaka till Malmö. Kvällen på egen hand.

SÖNDAG

27

MAJ

Kl 9.30 åker vi från Malmö C med egen buss till den internationella skulpturparken Wanås Konst. Tillsammans med Marika Wachtmeister, grundare av Wanås Konst, ser vi konsten i parken och årets utställning *Chiharu Shiota, Katarina Löfström & Poul Gernes*. Marika Wachtmeister ger oss dessutom en unik visning av konstsamlingen inne i Wanås slott.

Gemensam lunch på Wanås Konst.

Efter det finns det möjlighet att gå i parken på egen hand innan vi tar vår buss tillbaka till Malmö.

Cirka kl 16 tar vår buss oss tillbaka till Malmö. För de som önskar stannar bussen i Hässleholm för fortsatt tågresa till Stockholm eller annan destination.

Passande tåg:

Hässleholm C kl 16.53 till Stockholm C kl 20.39.

BOKA RESAN

Max 30 deltagare, ett fåtal platser kvar, först till kvarn gäller! Anmäl dig till mmv@modernamuseet.se eller ring 08-5202 3650. När du fått bekräftelse på att du fått en plats ber vi dig betala in kostnaden för programmet 1 250 kr/person till pg 15 30 65-8 eller swisha till 123 232 6379 och därmed är din plats garanterad. Notera namn och medlemsnummer på din inbetalning.



Chiharu Shiota, *First House*, 2014. Foto: Yurttas Tumer

I PRISET INGÅR

Vernissage och visningar på Moderna Museet Malmö, visning på Skissernas museum, tvårätters lunch på Skissernas museum, visning på Wanås Konst, lunch på Wanås Konst, bussresor till och från Skissernas museum samt Wanås Konst. Eventuellt boende i Malmö eller resa till/från Malmö ingår inte.

LÖRDAG

26

MAJ

Tillvalsmöjlighet Övernattning på Hotell Wanås

Wanåspaket med hotell och säsongsmeny: Pris 2 200 kr per person i dubbelrum inklusive ekologisk frukost och fyra rätters säsongsmeny på Wanås Restaurang.

Ett begränsat antal rum är reserverade för Moderna Museets Vänner, först till kvarn gäller. Bokas via mmv@modernamuseet.se eller tel 8-5202 3650. När du fått bekräftelse på att du fått en plats på hotellet ber vi dig betala in kostnaden för programmet 1 250 kr/person plus hotellvistelsen 2 200 kr/person, totalt 3 450 kr/person till pg 15 30 65-8 eller swisha till 123 232 6379 och därmed är din plats garanterad. Du ombesörjer resa mellan Lund och Wanås på egen hand, förslagsvis tåg till Hässleholm och sedan taxi till Wanås.

SÖNDAG

27

MAJ



Katarzyna Kobro, *Spatial composition (4)*, 1929 © Ewa Sapka-Pawliczak & Muzeum Sztuki i Łódź



Anne Thulin, *Double Dribble*, 2010. Foto: Anders Norrsel

Som medlem i MMV får du

Fri entré till alla utställningar

Moderna Museet i Stockholm och Malmö, ArkDes, Nationalmuseum, Gripsholms Slottssamling, Wanås Konst, samt i Oslo Astrup Faerney Museet för Moderne Kunst och samtliga av Nasjonalmuseets museer. Fri entré på Färgfabriken.

Fritt tillträde till 26 specialvisningar

ateljébesök, konstnärssamtal, föreläsningar med mera i Tisdagsklubben på Moderna Museet Stockholm.

Vernissageinbjudningar

till MMV:s exklusiva vernissager och Vännernas timme på Moderna Museet i Stockholm och Malmö.

Vårt medlemsmagasin

med artiklar, inbjudningar och förhandsinformation om utställningar och program. Utkommer med tre nr/år.

Inbjudningar till resor

med intendent från Moderna Museet som ciceroner.

Rabatt i Butiken Moderna Museet

20 % rabatt i Butiken på aktuella utställningskataloger, 10 % rabatt på konstböcker och allt annat i museets butiker i Stockholm och Malmö. Dessutom specialerbjudanden.

Rabatt på restauranger & caféer

10 % rabatt hos Restaurangen & Kaffebaren på Moderna Museet i Stockholm, 10 % rabatt hos Café Blom på ArkDes. 10 % rabatt hos Café Bröd & Vänner på Moderna Museet Malmö. Specialerbjudanden i samband med vernissager och Tisdagsklubben. Gäller ej alkohol och juicer.

Möjlighet att köpa signerade och numrerade verk

Förtur att köpa MMV:s editioner, signerade och numrerade verk av utställande konstnärer på Moderna Museet.

Vänskapspris på prenumerationer

Konstperspektiv – 4 nr för 175 kr (ord. pris 290 kr). Teckna en helårsprenumeration på konstperspektiv.nu.

Nyhetsbrev

Vi skickar nyhetsbrev cirka två gånger i månaden med inbjudningar, erbjudanden och information. Om du vill ha våra nyhetsbrev men inte får dem beror det på att vi inte har din e-postadress eller har en felaktig e-postadress till dig. Uppdatera genom att skicka ett mail till mmv@modernamuseet.se.

Medlemsavgifter

När det är dags att förnya ditt medlemskap skickar vi ett erbjudande om det. Du kan även förnya det i museets entrékassa eller på vår webbplats.

1 år 480 kr/medlem, 700 kr/par, 250 kr/medlem under 30 år.
3 år 1 300 kr/medlem, 1 900 kr/par.

Ständigt medlemskap: 9 600 kr/medlem, 14 000 kr/par. Medlemskap i Moderna Museets Vänner är en uppskattad present och du köper enkelt ditt gåvomedslemskap i entrékassan på Moderna Museet eller på vår webbplats: modernamuseet.se/mmvmv

Kontakta oss om du har frågor!

mmv@modernamuseet.se alt. 08-5202 3650. Vårdarna i entrékassan på Moderna Museet hjälper dig gärna också med alla slags medlemsärenden.

Vännernas Vänner

ArkDes
Public Luxury
1 juni–13 januari 2019
arkdes.se

Nationalmuseum
Museibygnaden öppnar igen i oktober 2018.
John Singer Sargent
13 oktober–13 januari 2019
nationalmuseum.se

Färgfabriken
Children of the Revolution
14 april–19 augusti
fargfabriken.se

Gripsholms Slottssamling
kungahuset.se
kungligaslotten/
gripsholmsslott

Wanås Konst
Chiharu Shiota, Katarina Löfström & Poul Gernes
6 maj–4 november

Skulpturparken är öppen alla dagar hela året kl 8–19
wanas.se

Astrup Faerney Museet
I Still Believe In Miracles
9 juni–2 september
afmuseum.no

Nasjonalmuseets museer
nasjonalmuseet.no

Heine Onstad Kunstcenter
heineonstadsanatorium.no

6 MAJ – 4 NOV
POUL GERNES
KATARINA LÖFSTRÖM
CHI HARU SHIOTA

9 JUNI – 23 SEP
PER ENOKSSON & THOM LUNDBERG

20 JULI – 5 AUG
XAVIER LE ROY & SCARLET YU

29 SEP – DEC
MARIANNE LINDBERG DE GEER

WANASKONST.SE

Denna kupong ger medlemmar i Moderna Museets Vänner

20%

rabatt i Butiken

Klipp ut och ta med kupongen.

Gäller till sista september 2018.

Gäller vid ett köptillfälle i Butiken på Moderna Museet i Stockholm eller Malmö (ej näthandel). Glöm inte att ta med ditt medlemskort. Går ej att kombinera med andra rabatter eller rea.

MODERNA MUSEET

14 / 4 - 19 / 8 2018

Unika konstresor

Brasilien med Sao Paulo biennalen
26 oktober - 11 november 42.500 kr

Japan med Echigo-Tsumari triennalen
9 - 24 september 48.500 kr

Japan med Setouchi triennalen
14-29 maj 2019 48.500 kr

1000 kr rabatt Moderna Museets Vänner

www.varldensresor.se **Världens Resor**
08-669 5525 info@varldensresor.se

Bröd & Vänner på Moderna

10% rabatt* för Moderna Museets Vänner

* dock ej på alkoholfria drycker

Bröd & Vänner på Moderna
Ola Billgrens plats 2-4, Malmö
0739-37 22 12
info@brodochvanner.se

25%

Kom och njut av mat och utsikt! Vi erbjuder 25% på maten för hela sällskapet. Gäller tisdagar till och med fredagar efter 15.00.

Restaurangen Moderna Museet

Tel: 08-520 236 60, info@momum.at.se, modernamuseet.se
Gäller tom 31 oktober 2018. Tag med annonsen.

14 / 4 - 19 / 8 2018

CHILDREN OF THE CHILDREN OF THE REVOLUTION

Vad har utopin för personliga konsekvenser?

Signe Johannessen
Joanna Lombard
Ylva Snöfrid
Lina Selander
Nikolina Stållborn

Öppettider under utställningsperioden:
torsdag 11-19, fredag 11-16, lördag & söndag 11-17

FÄRGFABRIKEN

LÖVHOLMSBRINKEN 1 • 11743 STOCKHOLM
+46 (0)8-645-07-07 • WWW.FARGFABRIKEN.SE

Carl Jacob Malmberg,
Titel saknas. Ur serien *Gymnastik*, ca 1875



Moderna Museet Malmö

Skrivet i ljus – de första fotografierna

Välkommen på vernissage
fredagen den 25 maj kl 18–21.

Exklusiv förhandsvisning
för Moderna Museets Vänner kl 18–19.

Kl 18.15 hälsar museichef Iris Müller-Westermann
välkommen och utställningens curatörer Anna Tellgren
och Andreas Nilsson ger en introduktion till utställningen.

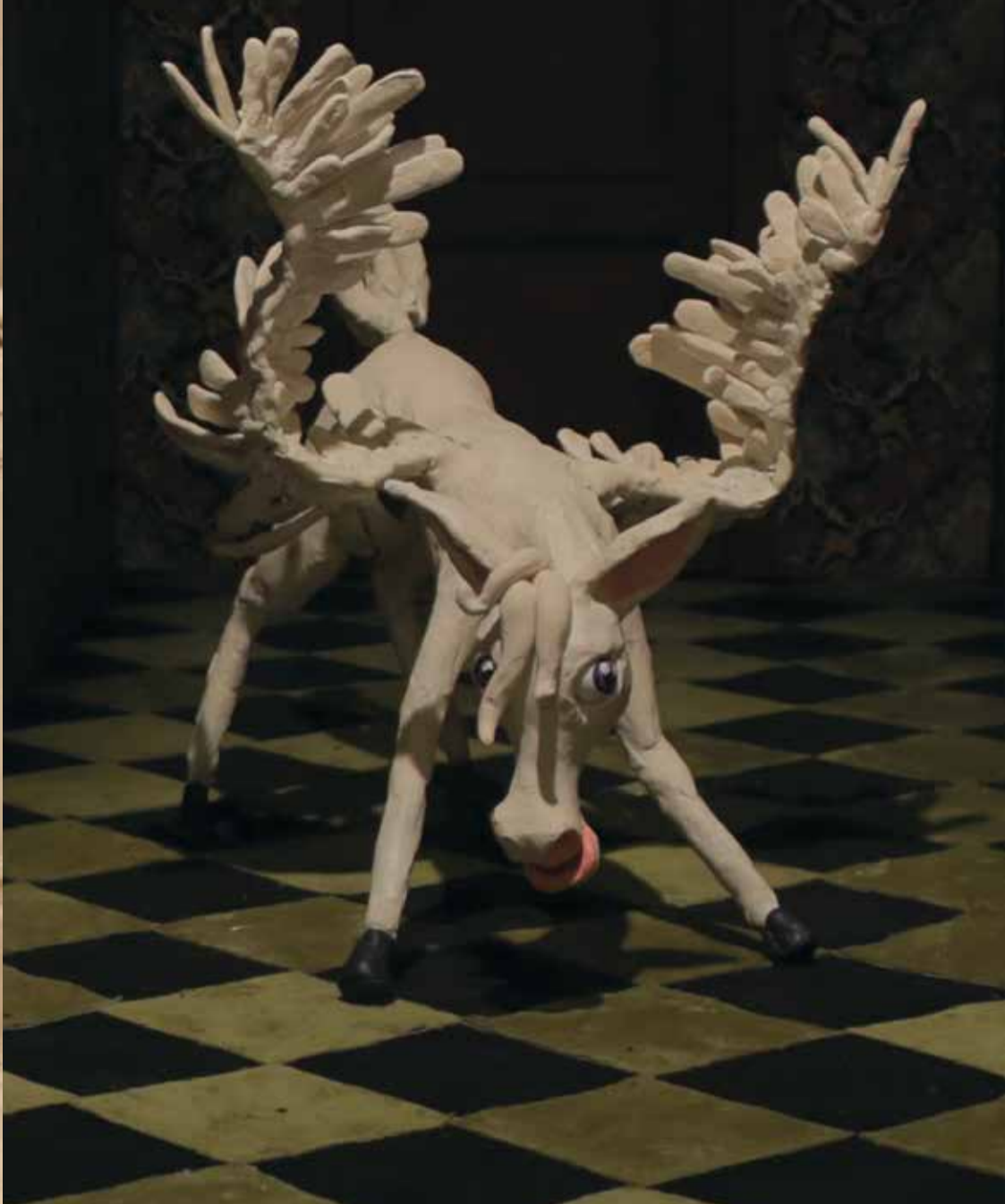
Inbjudan är personlig och gäller för två personer.
Ta med ditt medlemskort! Vi bjuder på vin.
Utställningen pågår på Moderna Museet Malmö
26 maj 2018–13 januari 2019.

Läs programmet för Moderna Museets Vänner:s tre
innehållsrika dagar som börjar denna kväll! Se sidan 14.

Välkomna!
Moderna Museets Vänner
modernamuseet.se/mmv

MODERNA MUSEET

Nathalie Djurberg & Hans Berg,
One Need Not Be a House, The Brain Has Corridors, 2018
© Nathalie Djurberg & Hans Berg/Bildupphovsrätt 2018



Moderna Museet Stockholm

Nathalie Djurberg & Hans Berg

En resa genom träsk och förvirring med små glimtar av luft

Välkommen på vernissage
onsdagen den 13 juni kl 19–21.

Exklusivt för Moderna Museets Vänner.
Vi är de första som ser utställningen!

Överintendent Daniel Birnbaum och vice museichef Ann-Sofi Noring hälsar
välkommen kl 19.30 på entréplanet. Därefter ger utställningens curator
Lena Essling en introduktion till utställningen tillsammans med Nathalie Djurberg
och Hans Berg. Introduktionen sänds samtidigt på storbild i Auditoriet.

Inbjudan är personlig och gäller för två personer. Du behöver inte anmäla
att du kommer men ta med ditt medlemskort! Vi bjuder på vin och musik.
Entré via huvudentrén, Exercisplan.

På vernissagen startar vi försäljningen av edition Nathalie Djurberg & Hans Berg
Night Skies, Strawberries, Butterflies and Galaxies. Läs om editionen på sidan 12.
Utställningen pågår på Moderna Museet Stockholm 16 juni–9 september 2018.

Vännernas timme

Restaurangen håller specialöppet för MMV:s medlemmar före vernissagen och
erbjuder en meny till vänskapspris: huvudrätt, dessert, kaffe och ett glas vin för 185 kr/pers
(ord. pris 229 kr). Erbjudandet gäller kl 16–21 för dig och en vän. Antalet platser
är begränsat i Restaurangen. Ingen förhandsbokning till Restaurangen. Entré via
huvudentrén, Exercisplan. Kl 18–19 är endast Restaurangen och Butiken öppna.

Välkomna!
Moderna Museets Vänner
modernamuseet.se/mmv

MODERNA MUSEET

MANNHEIMER
SWARTLING

fumées
blanches
SAUVIGNON BLANC