

KONSTEN ATT SAMLA – Nytt i Moderna Museets samling



MODERNA MUSEET

INNEHÅLL

3 INTRODUKTION

3 VÄLKOMMEN TILL MODERNA MUSEET!

3 Till dig som lärare

4 OM UTSTÄLLNINGEN

4 KONSTEN ATT SAMLA –
Nytt i Moderna Museets samling

5 Att samla idéer för framtiden

6 UPPTÄCK UTSTÄLLNINGEN GENOM OLIKA TEMAN

7 EN FÖRÄNDRAD VÄRLD

8 Agnes Scherer – *Der Perseidenschauer*, 2021

9 Henry Taylor – *Untitled*, 2022

10 MAKT OCH MOTSTÅND

11 Anna Odell – *Okänd, kvinna 2009–349701*, 2009

12 Outi Pieski – *Beavvit II/Lyfter tillsammans II*

13 Kent Klich – *Mohammed Shuhada Ali Ahmed, Tuffah,
Northern Gaza*. Ur serien *Gaza Photo Album*, 2009

14 Maurizio Cattelan – *Ghosts*, 2021

15 KROPP OCH SJÄLVBILD

16 Louise Bonnet – *Pisser Triptych*, 2021

17 Iiu Susiraja – *Zoo*, 2021

18 TID, MINNE OCH PLATS

19 Mohammed Sami – *Family Gathering II*, 2021

20 Ayan Farah – *RA*, 2013–2018

21 Jockum Nordström – *The Anchor Hits the Sand*, 2019

22 Kultivator – *Landskapet*, 2021–

23 Peter Geschwind – *Earthquake*,
ur serien *AFTERIMAGE*, 2018–2021

24 TRIVSELREGLER FÖR SKOLOR VID MUSEIBESÖK

25 PRAKTISK INFORMATION

Omslagsbild:

Agnes Scherer, *Der Perseidenschauer*, 2021

© Agnes Scherer 2026. Foto: My Matson/Moderna Museet

INTRODUKTION

VÄLKOMMEN TILL MODERNA MUSEET!

Till dig som lärare

Den här lärarhandledningen är ett stöd för dig som vill arbeta med *Konsten att samla* tillsammans med dina elever – före, under eller efter besöket. Här finns tematiska ingångar, korta presentationer av ett urval av verk och öppna frågor som hjälper eleverna att undersöka, tolka och formulera egna tankar om konst.

Målet är inte att ge färdiga svar, utan att uppmuntra eleverna att iaktta, jämföra, resonera och använda bildanalys. Genom mötet med konsten kan de utforska vad de själva vill synliggöra, ifrågasätta eller gestalta.

Kopplingar till läroplaner för högstadiet och gymnasiet:

BILD: samtida konst, bildanalys, tekniker och uttrycksformer, bildens påverkan.

SAMHÄLLSKUNSKAP: demokrati, mänskliga rättigheter, kulturens roll, makt och påverkan.

SVENSKA: muntlig framställning, argumentation, källkritik, textanalys.

HISTORIA: historiebruk, kollektiva minnen, olika perspektiv på skeenden.



Installationsvy, *Konsten att samla*. Från vänster till höger:

Mohammed Sami, *Family Gathering II*, 2021

© Mohammed Sami 2026

Kent Klich, Mohammed Shuhada Ali Ahmed, Tuffah, Northern Gaza
Ur serien *Gaza Photo Album*, 2009

© Kent Klich 2026. Foto: My Matson/Moderna Museet

OM UTSTÄLLNINGEN

KONSTEN ATT SAMLA – Nytt i Moderna Museets samling 11 oktober 2025 – 9 maj 2027

Vad samlar Moderna Museet – och varför? I *Konsten att samla* visas ett urval av konstverk som nyligen tagits in i museets samling. Nyförvärven väcker frågor om urval, värde och representation:

Vilka perspektiv tillför de till museet? Vilka riskerar att saknas?

Museets samling ägs av staten – och tillhör alla som bor i Sverige. När ett verk köps in, doneras eller ges i gåva blir det del av vårt gemensamma kulturarv.

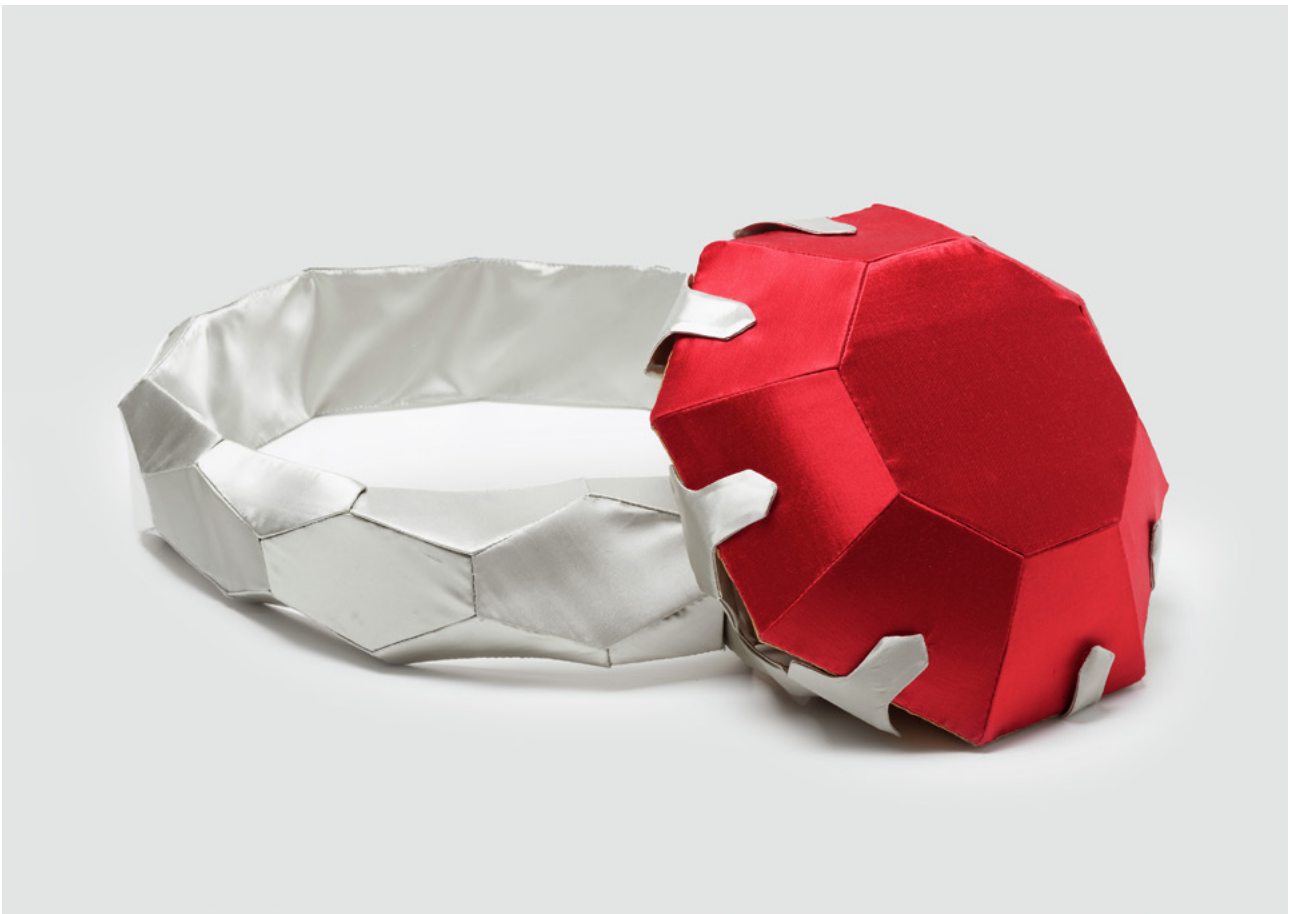
Hur många konstverk?

Moderna Museets mångsidiga samling tillhör det svenska folket och innehåller över 150 000 konstverk. Museet är inte bara en plats där konst visas – här formas också en del av konsthistorien.

I utställningen visas ett litet urval av de nästan två tusen verk som under de senaste fem åren har förvärvats till samlingen.

Museets berättelser

Lyssna till olika röster om samlingen och hur vi arbetar på museet – musei-
chef, samlingsansvariga intendenten,
konservatorer, tekniker med flera –
i utställningens audioguide.



Jann Haworth, *Rhinestone Ring*, 1963–1964,
strassring av satin och polyesterstopning
© Jann Haworth 2026. Foto: Tobias Fischer/Moderna Museet

Att samla idéer för framtiden

Att samla samtida konst handlar alltid om att välja. Vissa röster, bilder och erfarenheter sparas för framtiden – andra sparas inte. Därför är en samling aldrig fullständig, utan kan ses som en pågående berättelse om vår tid, en av flera möjliga.

Alla verk i den här utställningen är nyförvärv. De speglar något av det som händer i dag – i konsten, i samhället och i världen.

Att samtala om

Vilken typ av konst och kreativitet tycker du att museet borde samla på?

Vilka berättelser och perspektiv skulle du vilja bevara för framtiden?

Hur skulle ett framtida museum kunna se ut, om du fick bestämma?

Vilka historier skulle du vilja att museet berättade om hundra år?

Tänk dig att museet bara kan bevara ett mycket begränsat antal verk och föremål från vår tid. Vad tycker du ska sparas? Varför just dessa verk eller uttryck?

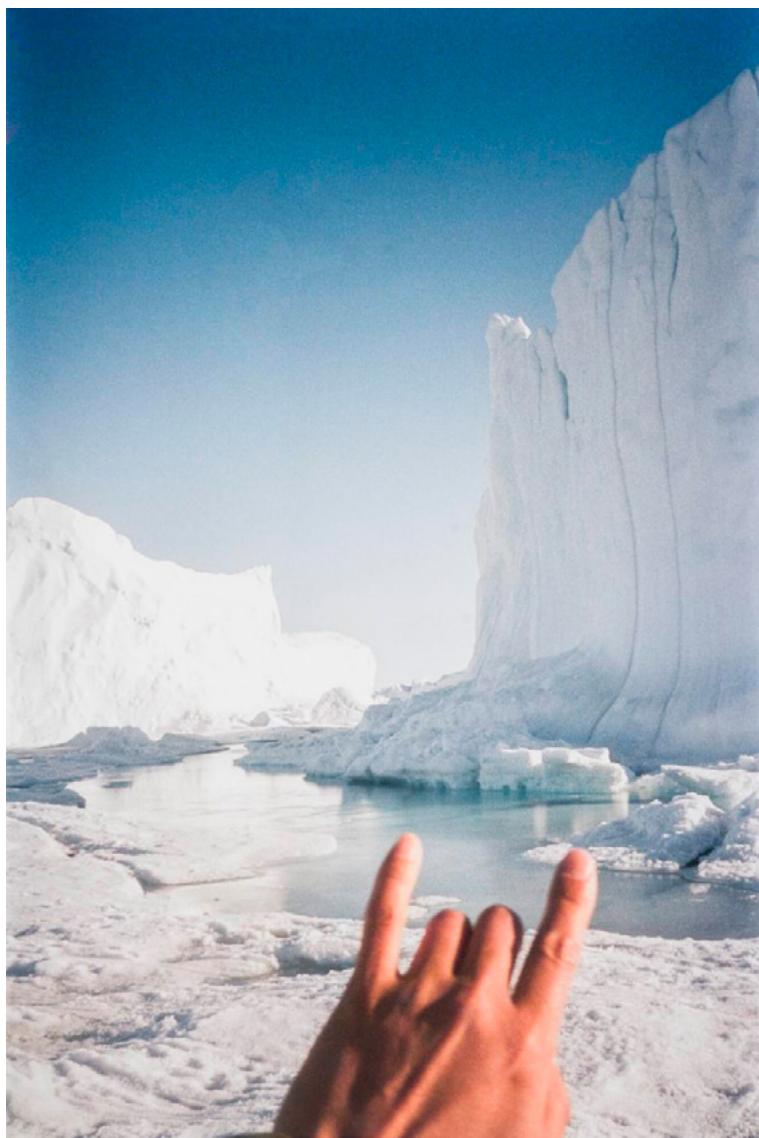


Inuuteq Storch, *Soon Will Summer Be Over (Venice Edition)*, 2023

© Inuuteq Storch 2026. Foto: My Matson/Moderna Museet

UPPTÄCK UTSTÄLLNINGEN GENOM OLIKA TEMAN

Handledningen är uppdelad i fyra övergripande teman som belyser olika perspektiv – personliga, samhällsliga, historiska eller existentiella. De kan kombineras och anpassas utifrån hur ni vill arbeta vidare i klassrummet. Konstverken kan också diskuteras inom flera olika teman.



Innuteq Storch, *Soon Will Summer Be Over (Venice Edition)*, 2023

© Innuteq Storch 2026

EN FÖRÄNDRAD VÄRLD

Konsten är som ett fönster mot en värld i ständig förändring, där klimat, teknik, migration, konflikt och gemenskap påverkar både hur vi lever, skapar och ser på konst. Temat belyser hur konst kan påverka världen genom att synliggöra nya berättelser och sätt att se.

Vad händer när konstnärer arbetar mitt i dessa förändringar med nya perspektiv och alternativa berättelser? Här fokuserar vi på Agnes Scherer och Henry Taylor, som båda visar hur konsten kan spegla rörelser i vår samtid – och i hur vi ser på dessa rörelser över tid.



Installationsvy, *Konsten att samla*. Från vänster till höger:

Cheri Samba, *J'aime la Couleur*, 2005

© Cheri Samba 2026

Henry Taylor, *Untitled*, 2022

© Henry Taylor 2026. Foto: My Matson/Moderna Museet

Henry Taylor – *Untitled*, 2022

f. 1958. Verksam i Los Angeles, USA

Henry Taylor beskriver sitt arbetssätt som ”jakt och samlande”, där allt han upplever kan bli konst – möten, minnen och berättelser. Ofta lyfter han fram personer ur det svarta amerikanska samhället, både historiska gestalter och människor i sin närhet.

Taylors skulptur har formen av ett högesträd med en rak stam, krönt av en tät, mörk, trädkrona som ser ut att vara gjord av svart hår. Hår används här som material och tecken. Vad kan det signalera om identitet, gemenskap och historia? Hur kan vi tolka Taylors användande av det i skulpturen?

Diskussionsfrågor

Vad tror du konstnären vill berätta genom sitt val av form och material? Vad kan ett träd säga om svart kulturarv?

Henry Taylor kallar sin metod för ”jakt och samlande”. Vad kan det betyda när det gäller att skapa konst?



Installationsvy, *Konsten att samla*

Henry Taylor, *Untitled*, 2022

© Henry Taylor 2026. Foto: My Matson/Moderna Museet

MAKT OCH MOTSTÅND

Konst kan synliggöra orättvisor, utmana normer och ge röst åt dem som sällan hörs. Hur? I det här temat möter vi verk som gör motstånd på olika sätt – genom berättelser, språk, gemenskap och symboler. Konstnärerna undersöker maktens strukturer och tar tillbaka rätten till sina erfarenheter, kroppar och bilder. Tillsammans visar verken hur konst kan vara både protest, vittnesmål och läkande kraft.



Chéri Samba, *J'aime la Couleur*, 2005

Anna Odell – *Okänd, kvinna 2009–349701*, 2009

f. 1973. Verksam i Stockholm

I Anna Odells verk riktas kameran mot konstnären själv. Verket rör sig i gränslandet mellan dokumentation och fiktion. Genom att i offentligheten återskapa en personlig kris undersöker Odell hur samhällets institutioner – polis, vård och rättssystem – bemöter psykisk ohälsa, och hur makt och sårbarhet uttrycks i sådana situationer.

I en av filmerna möter vi en kvinna som befinner sig på Liljeholmsbron i Stockholm. Situationen är iscensatt – men bygger på Odells egna erfarenheter av psykisk ohälsa. Kvinnan ser ut att vara i ett akut psykiskt tillstånd. Hon omhändertas av polis och förs till en psykiatrisk akutmottagning. Konstnären använder film, ljudinspelningar och material från händelsen och från den rättegång som följde. När verket först visades väckte det mycket starka reaktioner och debatt – är det ok för en konstnär att använda samhällets resurser – polis, vård med mera?

Diskussionsfrågor

Hur påverkar konstverket dig?
Förändras upplevelsen när du vet att situationen är iscensatt men bygger på verkliga händelser?

Vad får konst göra, till vilket pris och för vem?

Kan konst fungera som en katalysator för samtal om samhällsproblem? Hur?

Har Anna Odells verk förändrat något?

Observera: Verket berör psykisk ohälsa. Om du eller någon i gruppen behöver stöd kan du kontakta Mind eller ringa 90101 (dygnet runt).



Anna Odell, *Okänd kvinna 2009–349701*, 2009

© Anna Odell 2026. Foto: My Matson/Moderna Museet

Outi Pieski – *Beavvit II/Lyfter tillsammans II*

f. 1973. Verksam i Ohcejohka (Utsjoki), Sápmi/Finland

I en svävande klunga av färg, rörelse och textil möts fransar från traditionella samiska sjalar – handgjorda av Outi Pieski tillsammans med andra samiska kvinnor. Fransarna bildar ett rumsligt verk som rör sig i luften och sprider både färg och ljus. Titeln *Beavvit* betyder ”många goda vänner” på nordsamiska, men ordet liknar också *beaivi* – solen.

Verket bär en kollektiv kraft, som en kör av röster eller strålar av ljus, och har också titeln ”Lyfter tillsammans II”. Pieski utgår från *duodji* – ett samiskt kunskapssystem där estetik, relationer, andlighet, handens arbete och slöjd hör samman. Under senare år har *duodji* ägnats ett förnyat intresse inom samtidskonsten. Här är det inte bara materialet som är betydelsefullt, utan också det kollektiva arbetet och omsorgen som ligger bakom verket. Genom färg, gemenskap och samarbete synliggör hon kunskap som länge haft en undanskymd plats och använder konsten som ett sätt att göra motstånd mot koloniala strukturer.

Diskussionsfrågor

Vad händer när ett kollektivt, relationsbaserat arbete placeras i ett konstmuseum?

Hur kan färg, material och generationsöverskridande samarbete bli ett språk för motstånd?

Vad betyder det att se *duodji* som kunskap – snarare än som föremål?



Outi Pieski, *Beavvit II/Lyfter tillsammans II*, 2021

© Outi Kaarina Pieski/Bildupphovsrätt 2026. Foto: My Matson/Moderna Museet

Kent Klich – *Mohammed Shuhada Ali Ahmed, Tuffah, Northern Gaza*. Ur serien *Gaza Photo Album*, 2009

f. 1952 i Sverige. Verksam i Köpenhamn

Vi ser ett tomt rum med ett stort fönster, två soffor och en tv. På ena väggen hänger ett fotografi. Vad har hänt? I taket finns ett stort hål – där en bomb slagit ner. Det som en gång var ett vardagsrum i Gaza är nu en krigsscen. Var har människorna som bodde här tagit vägen?

Kent Klich har länge arbetat dokumentärt och samarbetar nära de människor han fotograferar. I sina bilder skildrar han utsatthet, motstånd och mänsklig värdighet, ofta med fokus på platser präglade av konflikt och orättvisa. Fotografierna fungerar inte bara som dokument, utan sätter också ljuset på berättelser som gör motstånd – mot ockupation, tystnad och glömska.

Bilden är tagen 2009. Ändå kan den upplevas som nära i dag.

Diskussionsfrågor

Hur kan den dokumentära bilden ses som berättande?

Hur påverkas vi av att se bilder av utsatthet från tidigare skeden?

Vilket ansvar har fotografen – och vilket ansvar har vi som betraktare?



Kent Klich, *Mohammed Shuhada Ali Ahmed, Tuffah, Northern Gaza*
Ur serien *Gaza Photo Album*, 2009

Maurizio Cattelan – *Ghosts*, 2021

f. 1960. Verksam i Milano, Italien och USA

Högt uppe under taket sitter några stadsduvor – tysta och stilla, men tydligt närvarande. De är lätta att missa först, men när du väl ser dem känns det som om de betraktar rummet och besökarna.

Duvor förknippas ofta med fred och frihet, men också med något smutsigt, vardagligt och oönskat. I *Ghosts* framstår de som spöklika vittnen, varken helt levande eller döda. Cattelan använder ofta humor och obehag sida vid sida för att rubba invanda maktordningar. Här tycks blicken vändas tillbaka mot publiken – som om vi också blir betraktade.



Maurizio Cattelan, *Ghosts*, 2021

© Maurizio Cattelan/Bildupphovs rätt 2026. Foto: My Matson/Moderna Museet

Diskussionsfrågor

Vad kan fåglarna symbolisera?

Vad händer med din upplevelse av utställningen när du upptäcker att du själv blir betraktad?

Vad känner du inför att djur används i konstverk?

KROPP OCH SJÄLVBILD

Kroppen kan visas som stark, sårbar, komisk, hotfull eller tyst. I samtida konst används kroppen ofta för att undersöka normer, ideal och förväntningar – men också för att vägra dem. Här möter vi konstnärer som använder sin egen kropp, eller kroppsliknande figurer, för att pröva nya sätt att synas, ta plats och bli betraktad.



Rose B. Simpson, *Cairn*, 2018

© Rose B. Simpson 2026. Foto: My Matson/Moderna Museet

Louise Bonnet – *Pisser Triptych*, 2021

f. 1970. Verksam i Los Angeles, USA

Vad är det vi ser? I denna monumentala målning, ca 7 meter lång, sprutar kroppsvätskor ut från svullna, vridna kroppar. Verket är uppdelat i tre delar, som en altartavla – men här finns inga helgon, utan figurer som kämpar med det fysiska – eller kanske med sig själva. Louise Bonnet är intresserad av kroppens kamp mot kontrollen: hur vi försöker hålla tillbaka, men ändå läcker, spricker och vrider oss.

Med inspiration från den dramatiska barockens överdådiga former, och det absurda, skapar Bonnet en egen bildvärld där kropp och känsla är hopflätade. Verket rör sig mellan det komiska och det groteska, men rör vid något djupt mänskligt. Var går gränsen mellan humor och obehag?

Diskussionsfrågor

Hur framställs kroppen här?
Vad överdrivs – och varför?
Och vad får det för effekt?

Vilka känslor väcker verket?
Hur känns det i din kropp?

Hur används kroppen här –
som berättelse, symbol eller
något annat?

Fördjupning

Jämför Bonnets målning med
Salvador Dalís *Wilhelm Tells gåta*.
från 1933.



Salvador Dalí, *L'Énigme de Guillaume Tell*, 1933
© Salvador Dalí. Fundació Gala-Salvador Dalí /
Bildupphovsrätt, Stockholm, 2026



Louise Bonnet, *Pisser Triptych*, 2021

© Louise Bonnet 2026. Foto: Tobias Fischer, Moderna Museet

Iiu Susiraja – Zoo, 2021

f. 1975. Verksam i Åbo, Finland

Iiu Susiraja använder sin egen kropp som material. Hon fotograferar sig själv i hemmiljöer, ofta tillsammans med vardagsföremål som får en oväntad roll. Bilderna kan först verka stillsamma – men något skaver snabbt. Här sitter hon i en säng med en stor mjukisnalle bredvid sig. Nallen är halshuggen och huvudet har placerats framför hennes sköte. En klubba som hon håller i handen döljer hennes ena nakna bröst.

Genom att placera sin kropp i oväntade och överraskande situationer utmanar Susiraja normer kring hur en kropp ”bör” se ut och bete sig. Humorn är ofta närvarande, men den fungerar som ett verktyg för att blottlägga skam, makt och blickar.

Diskussionsfrågor

Hur har konstnären använt sin egen kropp och färger för att styra vår blick?

Hur kan det oväntade vara ett effektivt sätt att utmana normer?



Iiu Susiraja, Zoo, 2021

© Iiu Susiraja 2026. Reprofoto: Tobias Fischer/Moderna Museet

TID, MINNE OCH PLATS

Vad händer med ett minne när det blir till konst? I det här temat flätas plats och tid samman i verk där det förflutna fortsätter att vara närvarande. Samtida konstnärer använder spår, fragment, drömmar och upprepningar för att undersöka hur minnen skapas, förändras och ibland glider undan. Här möter vi verk där rum, material och handlingar bär minnen – och där tiden inte rör sig rakt fram, utan kan återkomma, stanna upp eller överlappa.



Leif Engström, *Natten vilar mot balkongdörren*, 2023

© Leif Engström 2026

Mohammed Sami – *Family Gathering II*, 2021

f. 1984 i Bagdad, Irak. Verksam i London och Sverige

Mohammed Sami utgår från minnen av uppväxten i Irak, som var präglad av diktatur, krig och flykt. Hans målningar är laddade och täta, men rummen märkligt tomma. I stället för att visa traumatiska händelser fokuserar han på minnet av detaljer, ett mörkt hörn, skärvor, en tom stol, ett fönster utan utsikt.

Sami har beskrivit sina målningar som ”tysta vittnen”. Här finns inget som förklarar vad som har hänt, men mycket som antyder att något saknas. Rummet blir en bärare av minne, där personliga erfarenheter och politisk historia lagras i färg, ljus och skugga.

Diskussionsfrågor

Hur kan ett rum bära ett minne?

Vad skiljer en minnesbild från ett dokument?

Fördjupning

Jämför Mohammed Samis målning med Maurizio Cattelans duvor som han också benämner ”tysta vittnen” eller med Kent Klichs tomma rum i Gaza. Vad har de gemensamt?



Mohammed Sami, *Family Gathering II*, 2021

© Mohammed Sami 2026. Foto: My Matson/Moderna Museet

Ayan Farah – RA, 2013–2018

f. 1978, i Sharjah, Förenade Arabemiraten, uppvuxen i Sverige. Verksam i London

Vilka berättelser och värden kan material och färg härbärgera? Ayan Farah arbetar med textil som bär spår av både tid och plats, ofta genom att väder och tid tillåtits forma textilens utseende. I RA möts spår som uppstått på olika platser där konstnären har levt eller har rötter. Hon föddes av somaliska föräldrar i Sharjah, Förenade Arabemiraten, och växte upp i Sverige.

Farah färgar tyg med pigment från specifika miljöer – jord, salt, lera och växter – material som i sig bär berättelser om var de kommer ifrån. Verket är abstrakt, men inte neutralt. Färgerna och materialen vittnar om rörelse, tillhörighet och förflyttning. Här framstår minnet inte som något fast, utan som något som bärs vidare – i kroppen, i händerna och i materialen.

Diskussionsfrågor

Vad kan material som textil och färgpigment berätta utan att använda ord?

Hur kan kreativt arbete forma minnen och behålla dem vid liv?

Finns det platser och minnen som du själv bär inom dig?



Ayan Farah, RA, 2013–2018

© Ayan Farah 2026. Foto: My Matson/Moderna Museet

Jockum Nordström – *The Anchor Hits the Sand*, 2019

f. 1963. Verksam i Stockholm

Idén till *The Anchor Hits the Sand* kom när ljuset från en bil lyste in i Jockum Nordströms ateljé och skapade ett oväntat skuggspel. Nordström återskapar här detta sensoriska minne. I installationen hänger urklippta figurer och små objekt, som vi känner igen från hans tidigare arbeten, i en mobil som tycks sväva i luften.

Musik från gamla stenkakor förstärker en drömlig stämning, där olika tider tycks glida in i varandra. Verket erbjuder ingen tydlig berättelse, utan öppnar ett rum där minnen, associationer och bilder får röra sig fritt – ungefär som i en dröm eller lek. Genom en springa i ett intilliggande rum kan vi kika in och se verkets maskineri – hur illusionen är uppbyggd.

Diskussionsfrågor

Hur kan frånvaron av ett narrativ fortfarande forma en berättelse?

Vilka bilder, minnen eller känslor väcks hos dig när du upplever verket?



Jockum Nordström, *The Anchor Hits the Sand*, 2019

© Jockum Nordström/Bildupphovsrätt 2026. Foto: My Matson/Moderna Museet

Kultivator – Landskapet, 2021–

Verksamma på Öland

Landskapet är ett avtal mellan Moderna Museet och Kultivator.
Vad innebär det?

Kultivator är ett konstkollektiv som verkar i gränslandet mellan konst, jordbruk och samhällsengagemang. På sin gård på Öland kombinerar de lantbruk med konstprojekt, residens och samtal om hållbarhet, gemenskap och platsens betydelse – ofta i samarbete med forskare och lokalbefolkning.

Konstnärerna åtar sig att öka den biologiska mångfalden på ett stycke mark på Öland, som en del av konstverket. Avtalet finns i två exemplar – ett visas på museet tillsammans med jord från platsen, det andra finns på Kultivators gård. Verket är både ett åtagande och en levande process, där konstnärernas arbete samspekar med naturens förändringar.

Diskussionsfrågor

Vad händer när ett konstverk inte är avslutat, utan pågår?

Vad innebär det att det är naturen som formar ett konstverk?



Kultivator, *Landskapet*, 2021–

© Kultivator 2026. Foto: My Matson/Moderna Museet

Peter Geschwind – *Earthquake*,
ur serien *AFTERIMAGE*, 2018–2021
(1966–2021)

När du ser in i Peter Geschwinds installation *Earthquake* är det som om rummet har blivit instabilt. Väggar, golv och föremål tycks skälva – trots att inget egentligen rör sig. Med hjälp av ljus, ljud och illusion skapar Geschwind en känsla av en pågående jordbävning, inspirerad av katastroffilmen *Earthquake* från 1974.

Verket ingår i serien *AFTERIMAGE* och bygger på det konstnären kallade *reality animations* – illusioner som får vardagliga miljöer att verka levande. Här prövas vår tillit till det vi ser. När börjar kroppen reagera – och när hinner tanken ikapp?

Diskussionsfrågor

Vad upplever du när du tittar in i rummet – ljus, ljud, rörelse, stämning?

Hur reagerar din kropp på din upplevelse: blir du spänd, nyfiken, lugn, yr eller något annat?

Hur påverkas vår tillit till våra sinnen när de spelar oss spratt?



Peter Geschwind, *Earthquake*. Ur serien *AFTERIMAGE*, 2018–2021

© Peter Geschwind/Bildupphovs rätt 2026. Foto: My Matson/Moderna Museet

TRIVSELREGLER FÖR SKOLOR VID MUSEIBESÖK

VÄLKOMNA TILL MODERNA MUSEET!

För att besöket ska bli så bra som möjligt, tänk på följande:

ANSVAR FÖR GRUPPEN

Läraren ansvarar för klassen under besöket i museet. Vi rekommenderar att elevgrupper t o m högstadiet går tillsammans med lärare.

LÅSBARA SKÅP

Kläder och väskor kan förvaras i de låsbara skåpen som finns bakom butiken samt på plan 1.

SKOLMATERIAL

Fråga gärna museivårdarna om vägledning. Det finns skrivplattor att låna. Använd inte väggar eller skulptursocklar som skrivunderlag eftersom det blir märken. Använd endast blyertspennor i utställningssalarna om eleverna behöver teckna eller anteckna.

VAR FÖRSIKTIG I SALARNA

Eftersom det är lätt att stöta till konstverk i salarna ska ryggsäckar, större väskor, paraplyer etc. lämnas i garderoben eller i förvaringsboxarna. För att inte riskera spill på konstverk får man inte dricka eller äta i salarna eller i korridoren utanför. Rör er lugnt i salarna. Visa hänsyn till pågående visningar. Grupper under ledning av Moderna Museets personal har företräde i utställningssalarna. Använd gärna de hopfällbara svarta pallarna som finns i museet och bär dem försiktigt så att konsten omkring inte skadas. Kom ihåg att sätta tillbaka pallarna på ställningen.

VARFÖR FÅR MAN INTE RÖRA KONSTEN?

Det är inte tillåtet att röra vid konstverken. Att försiktigt ta på något verk innebär stora skador genom att saltet och fett på fingrarna alltid orsakar märken på alla material. Museets uppdrag är att bevara konstverken för kommande generationer av museibesökare.

VAR KAN VI ÄTA MATSÄCK?

På plan 1 vid sjösidans entré finns ett matsäcksrum.

FOTOGRAFERING

Det är tillåtet att fotografera i utställningarna utan blix och stativ, och så att det ej stör andra besökare.

MUSEIVÄRDAR

Under ert besök på Moderna Museet kommer ni att träffa museivårdar i informationsdisken eller i utställningarna. Vänd er gärna till dem om ni har frågor om konstverk, utställningar, program eller vill lämna tips och synpunkter.

PRAKTISK INFORMATION

Utställningen visas på Moderna Museet i Stockholm
11 oktober 2025 – 9 maj 2027.

Curator: Asrin Haidari, intendent Moderna Museet.

Texterna är hämtade från utställningens verkstexter
och Sök i samling. De har bearbetats och sammanställt
av Helena Åberg, Intendent Förmedling.

Vid synpunkter, frågor eller idéer mejla:
Helena Åberg, h.berg@modernamuseet.se

BOKA VISNING!

Boka en temavisning eller
en visning med workshop
av utställningen.

KONTAKT BOKNINGEN

08-5202 3501

telefonid:

tis–fre 10–12

eller maila:

bokavisning@modernamuseet.se

NYHETSBRV

Vill du veta vad som händer
på museet? Anmäl dig till vårt
nyhetsbrev här:

[https://www.modernamuseet.se/
stockholm/sv/om-museet/kontakt/
nyhetsbrev/](https://www.modernamuseet.se/stockholm/sv/om-museet/kontakt/nyhetsbrev/)



Installationsvy, *Konsten att samla*. Från vänster till höger:

Felipe Baeza, *Made Into Being*, 2022

© Felipe Baeza 2026

Rose B. Simpson, *Cairn*, 2018

© Rose B. Simpson 2026. Foto: My Matson/Moderna Museet