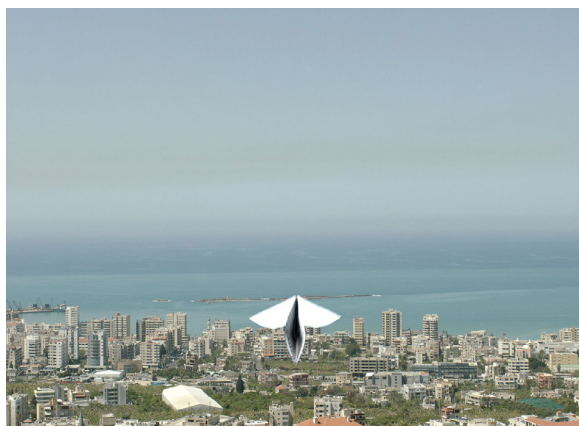
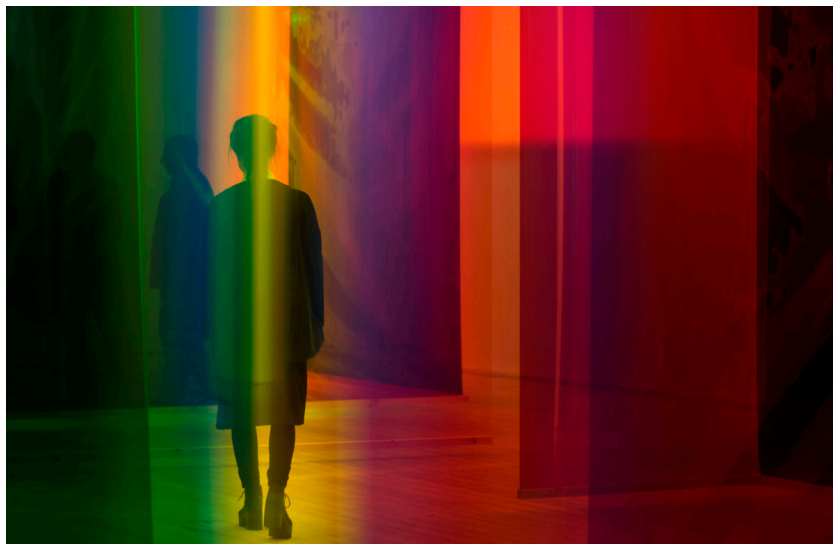


ÅRSREDOVISNING 2015



MODERNA MUSEET

Framsida, från vänster till höger:

The New Human

Malmö 27.2–4.9 2016

Daria Martin, *Soft Materials*, 2004 (stillbild från film)

© Daria Martin, Courtesy Maureen Paley, London

Efter Babel

Stockholm 25.4 2015–25.10 2015

Yael Bartana, *And Europe will be Stunned*, 2009

© Yael Bartana. Foto: Terje Östling

Olafur Eliasson: Verklighetsmaskiner

Stockholm 3.10 2015–17.1 2016

Olafur Eliasson, *Seu corpo da obra* (Your body of work) (2011)

© 2011 Olafur Eliasson

Francesca Woodman: Om att vara en ängel

Stockholm 5.9 2015–6.12 2015

Francesca Woodman, *Untitled*, Rome, Italy, 1977–78

© George and Betty Woodman

Akram Zaatari – Unfolding

Stockholm 7.3 2015–16.8 2015

Akram Zaatari, *Letter to A Refusing Pilot* (2013)

© Akram Zaatari

Foldout

Malmö 8.5 2015–6.9 2015

Katarina Eisman – Workshop med elever från Malmö latinskola (2015)

© Fotograf: Anna Rowland

Hannah Ryggen – Världen I väven

Malmö 21.2 2015–6.9 2015

Hannah Ryggen, *Vi lever på en stjerne* (1958)

© Hannah Ryggen/Bildupphovsrätt 2015

Louise Bourgeois – I have been to hell and back

Stockholm 14.2 2015–17.5 2015

Louise Bourgeois, *Maman* (1999), vid Moderna Museets entré 2015

© The Easton Foundation

Förvandlingar

Malmö 17.10 2015–31.1 2016

Sam Taylor-Johnson, *Still Life*, 2001 (stillbild från film)

© Sam Taylor-Johnson/Bildupphovsrätt 2016

Foto: Astrup Fearnley Collection

Baksida, från vänster till höger:

Nils Dardel och den moderna tiden

Malmö 21.2 2015–6.9 2015

Nils Dardel, *Den döende dandyn* (1918)

© Nils Dardel

Adrián Villar Rojas – Fantasma

Stockholm 25.4 2015–25.10 2015

From the series *Pedazos de las personas que amamos*, 2007

© Adrián Villar Rojas

Courtesy the artist and kurimanzutto, Mexico City; Marian Goodman Gallery,

London, Paris and New York. Foto: Jörg Baumann

Ett gott hem för alla

Stockholm 17.10 2015–10.4 2016

Björn Langhammer, *Titel saknas* (1964)

© Björn Langhammer

Moment – Madhat Kakeis abstrakta kabinett

Stockholm 28.11 2015–28.2 2016

Madhat Kakei, *Untitled* (2011)

© Madhat Kakei

Håkan Rehnberg – Dubbla scenen

Stockholm 24.1 2015–3.5 2015

Håkan Rehnberg, *Untitled* (2014)

© Håkan Rehnberg

Ernest Cole: House of bandage

Stockholm 17.3 2015–20.3 2016

Ernest Cole, *Police and Passes*. From the series *House of Bondage*, 1960–66

© Ernest Cole Family Trust

Objekt och kroppar I vila och rörelse

Malmö 26.9 2015–7.2 2016

Simone Forti, *Slant Board* (1961)

© Simone Forti

Moment – Lina Selander

Stockholm 14.11 2015–28.2 2016

Lina Selander, *The Offspring Resembles the Parent* (stillbild från film), 2015

© Lina Selander med Oscar Mangione

Moderna Museet
Box 16382
SE-103 27 Stockholm
Sweden
www.modernamuseet.se

Besöksadress/
Visiting address
Skeppsholmen
+46 8 5202 3500 Tel

MODERNA MUSEET

Dnr MM 2016/33

ÅRSREDOVISNING 2015

| | |
|---------------------------------------------------------------------|----|
| 1. ÖVERINTENDENTENS INLEDNING | 3 |
| 2. RESULTATREDOVISNING | 4 |
| 2.1 <i>INLEDNING</i> | 4 |
| 2.1.1 Verksamhetens indelning | 4 |
| 2.1.2 Verksamhetens kostnader och intäkter | 4 |
| 2.1.3 Verksamhetens viktigaste prestationer | 5 |
| 2.2. <i>MUSEETS ÖVERGRIPANDE UPPGIFTER</i> | 6 |
| 2.2.1 Inledning..... | 6 |
| 2.2.2 Kvalitet..... | 6 |
| 2.3 <i>SAMLÄ OCH BEVARA</i> | 10 |
| 2.3.1 Inledning | 10 |
| 2.3.2 Konservering och förebyggande åtgärder | 10 |
| 2.3.3 Förvärv..... | 12 |
| 2.3.4 Konstdatabasen och nya webbplatsen SAMLINGEN | 13 |
| 2.3.5 Forskning och samverkan med universitet och andra museer..... | 14 |
| 2.4 <i>VISA OCH FÖRMEDLA</i> | 15 |
| 2.4.1 Samlingspresentationen | 15 |
| 2.4.2 Depositioner och utlån..... | 15 |
| 2.4.3 Utställningar och kataloger | 16 |
| 2.4.4 Våra besökare | 21 |
| 2.4.5 Barn- och ungdomsverksamhet | 22 |
| 2.4.6 Visningar | 26 |
| 2.4.7 Program | 28 |
| 2.4.8 Tillgänglighet för funktionsnedsatta | 32 |
| 2.5 <i>VERKSAMHETEN I MALMÖ</i> | 33 |
| 2.6 <i>MEDVERKANS- OCH UTSTÄLLNINGERSÄTTNING</i> | 35 |
| 2.7 <i>PERSONAL- OCH KOMPETENSFÖRSÖRJNING</i> | 35 |
| 2.7.1 Rekrytering | 35 |
| 2.7.2 Kompetensutveckling..... | 36 |
| 2.7.3 Personalsammansättning..... | 36 |
| 2.7.4 Arbetsmiljö och sjukstatistik | 37 |
| 2.8 <i>LOKALKOSTNADER</i> | 37 |
| 2.9 <i>AVGIFTSBELAGD VERKSAMHET</i> | 38 |
| 2.10 <i>SAMARBETE OCH SAMVERKAN</i> | 39 |
| 2.10.1 Arkitektur- och Designcenter | 39 |
| 2.10.2 Nationalmuseum..... | 39 |
| 3 FINANSIELL REDOVISNING | 40 |
| 3.1 SAMMANSTÄLLNING ÖVER VÄSENTLIGA UPPGIFTER | 40 |
| 3.3 BALANSRÄKNING..... | 42 |
| 3.4 ANSLAGSREDOVISNING (TKR)..... | 44 |
| 3.5 NOTER | 44 |

1. ÖVERINTENDENTENS INLEDNING

Under 2015 tog Moderna Museet ett stort kliv vad gäller frågan om mångfald i den samtida konsten. Sommarens utställning Efter Babel – med konstnärer från Asien, Afrika, Sydamerika och Mellanöstern – markerade kulmen för museets satsningen En större värld, ett brett program med ambitionen att vidga vyerna bortom vårt västliga standardperspektiv genom små och stora utställningar, föreläsningar och visningar på en mängd språk. Separatutställningar med Akram Zaatari från Libanon och Adrián Villar Rojas från Argentina introducerade dessa uppmärksammade konstnärskap i Sverige, och i samlingen lyftes verk fram som visar på förbindelser mellan det svenska konstlivet och en global värld, bland annat en stor presentation av den sydafrikanske fotografen Ernest Cole som tillbringade många år i Stockholm. Den till omfånget begränsade men tematiskt högaktuella arkivutställningen Ett gott hem för alla, som belyser romernas tillvaro i efterkrigstidens Sverige, fick medial uppmärksamhet långt bortom konstlivet.

I Malmö bidrog den omskrivna Hannah Ryggen. Världen i väven till att året blev publikt mycket framgångsrikt. I Stockholm blev de stora separatutställningarna med Louise Bourgeois och Olafur Eliasson publiksuccéer. Den senare – ett samarbete med Arkdes – är den bäst besökta utställningen av en levande konstnär i Moderna Museets historia.

Under året blev vi också påminda om den stora betydelsen av Moderna Museets Vänner, vars före detta ordförande Anna-Stina Malmberg tillsammans med sin man, Gunnar Höglund, skänkte museet 52 miljoner kronor för förvärv av internationell samtidskonst. Samlingen har inte stärkts på ett liknande sätt på mycket länge.

Moderna Museet fortsätter att utveckla produktiva Kooperationer med landets högskolor och andra kulturella aktörer, som exempelvis Berwaldhallen, dansscenen MDT och Berättarministeriet. Genom att samarbeta med Stadsmissionen och Röda Korset har program för hemlösa kvinnor och ensamkommande flyktingbarn kunnat genomföras.

Antalet ungdomar och barn som besökte museet i Stockholm eller Malmö ökade glädjande nog med 17 % till en nivå vi tidigare aldrig uppnått.

Daniel Birnbaum
Överintendent

2. RESULTATREDOVISNING

2.1 INLEDNING

Enligt gällande regler ska statliga myndigheter redovisa och kommentera verksamhetens resultat i förhållande till de uppgifter som framgår av myndighetens instruktion och till vad regeringen i förekommande fall särskilt har angivit i regleringsbrev eller annat beslut. Myndigheten bestämmer själv, om inte regeringen har beslutat något annat, om indelningen av resultatredovisningen. En övergripande restriktion är att den främst ska avse hur verksamhetens prestationer har utvecklats med avseende på volym och kostnader. Därutöver finns också krav på att resultatredovisningen ska vara överskådlig och rättvisande.

2.1.1 Verksamhetens indelning

Museet redovisar verksamheten indelad i två verksamhetsgrenar. Enligt museets mening ger dessa två grupper en god bild av i stort sett hela verksamheten samtidigt som kravet på överskådlighet kan uppfyllas.

De två verksamhetsgrenarna är:

- **Samla och bevara** (förvärv, konservering och förebyggande åtgärder)
- **Visa och förmedla** (samlingspresentation, utställningar och kataloger, depositioner och utlån, visningar, program, barn- och ungdomsverksamhet samt tillgänglighet för funktionshindrade).

Verksamheten i Malmö ingår i de två verksamhetsgrenarna. Trots att kravet på särredovisning inte längre finns ges i ett särskilt avsnitt (2.5) en sammanfattande beskrivning av verksamheten i Malmö.

2.1.2 Verksamhetens kostnader och intäkter

Kostnaderna indelas i direkta kostnader, lokalkostnader samt overheadkostnader.

Till de direkta kostnaderna förs, förutom de kostnader som är direkt och omedelbart hänförliga till en viss aktivitet eller projekt, även personalkostnaderna för den personal som direkt arbetar med de två verksamhetsgrenarna. Moderna Museet har inte någon särskild tidredovisning varför fördelningen av personalkostnaderna till viss del har skett genom bedömningar och schablonberäkningar.

Overheadkostnaderna består huvudsakligen av personal-, lokal- och omkostnader för ledning och administration. Dessa kostnader har fördelats på de två verksamhetsgrenarna proportionellt i förhållande till de direkta kostnaderna (exklusive lokalkostnader).

I lokalkostnaderna ingår förutom hyror även kostnaderna för städning och bevakning. Lokalkostnaderna svarar för nästan en tredjedel av museets totala kostnader och till skillnad från många andra myndigheter är dessa kostnader inte påverkbara. Det är istället så att till stor del är det lokalerna som utgör själva verksamheten eller i varje fall till mycket stor del anger både förutsättningarna och begränsningarna för verksamheten. Det är svårt att på ett rättvisande sätt fördela lokalkostnaderna mellan de olika verksamhetsgrenarna bl.a. därför att en stor del av lokalytan består av allmänna utrymmen. Museet har valt att fördela kostnaderna för de gemensamma och allmänna lokalytorna på samma sätt som overheadkostnaderna.

Intäkterna består av anslagsmedel och övriga intäkter. De övriga intäkterna, som är entréintäkter, försäljningsintäkter, deltagaravgifter etcetera, har fördelats mellan verksamhetsgrenarna på samma sätt som de direkta kostnaderna. Anslagsmedlen utgör i princip skillnaden mellan de totala kostnaderna och de övriga intäkterna.

Verksamheternas direkta kostnader och intäkter framgår av tabellen nedan:

Tabell 1 Verksamhetsgrenarnas kostnader och intäkter (mkr)

| Verksamhetsgren | 2015 | | | 2014 | | | 2013 | | |
|-------------------|------------------|--------------|-------------|------------------|--------------|-------------|------------------|--------------|-------------|
| | Totala kostnader | Intäkter | | Totala kostnader | Intäkter | | Totala kostnader | Intäkter | |
| | | Anslag | Övriga | | Anslag | Övriga | | Anslag | Övriga |
| Samla och Bevara | 20,9 | 20,8 | 0,2 | 20,4 | 20,3 | 0,1 | 22,1 | 21,9 | 0,3 |
| Visa och Förmedla | 185,1 | 99,8 | 76,8 | 164,9 | 100,3 | 65,1 | 173,0 | 99,7 | 74,7 |
| SUMMA | 206,0 | 120,6 | 77,0 | 185,3 | 120,6 | 65,2 | 195,1 | 121,6 | 75,0 |

2.1.3 Verksamhetens viktigaste prestationer

Enligt de generella anvisningarna för myndigheternas resultatredovisning ska denna dels översiktligt beskriva verksamheten och resultatet av verksamheten, dels beskriva hur myndighetens viktigaste prestationer har utvecklats med avseende på volym och kostnader.

Den övergripande indelningen för den följande redovisningen är de två verksamhetsgrenarna **Samla och bevara** och **Visa och förmedla**. Inom respektive verksamhetsgren förekommer ett antal typer av prestationer. Dessa prestationstyper består i sin tur av ett varierande antal enskilda prestationer. Antalet kan variera från ett par stycken till flera hundra och inom samma grupp kan det förekomma både ”stora” och ”små” prestationer. Inom vissa prestationstyper kan prestationerna vara homogena medan det inom andra kan vara många olikartade prestationer. Det är därför inte helt enkelt hitta en redovisningsstruktur som samtidigt som den ger en god och fullständig bild av verksamheten också är överskådlig och kortfattad. Museet har mot bakgrund av kravet att beskriva hur myndighetens viktigaste prestationer har utvecklats med avseende på volym och kostnader, identifierat följande viktiga prestationer/prestationstyper:

- Konservering och förebyggande vård
- Förvärv
- Samlingspresentationen
- Tillfälliga utställningar
- Barn- och ungdomsverksamhet
- Visningar

I de följande avsnitten redovisas verksamhetsgrenarna och de viktigaste prestationerna mer utförligt. Redovisningen innehåller också delar som inte ryms i begreppet viktigare prestation men som museet ändå bedömer vara väsentligt att redovisa. Hit hör t.ex. det med gemensamma Fotografibiblioteket, Konstdata-basen samt forskning. Kostnaderna för dessa övriga prestationer fördelas på samma sätt som OH-kostnader

Den höga andelen lokalkostnader slår igenom starkt vid fördelningen av kostnader på de olika prestationstyperna. Prestationstyperna Samlingspresentationen och Tillfälliga utställningar belastas med lokalkostnader på ca 47,5 mkr medan prestationstyperna Barn och ungdom och Visningar endast har lokalkostnader på ca 4,2 mkr.

2.2. MUSEETS ÖVERGRIPANDE UPPGIFTER

2.2.1 Inledning

Utställningar och samlingspresentationer är museets grundläggande sätt att levandegöra modern och samtida konst. Genom de ständiga val som görs för att komponera det bäst tänkbara utställningsprogrammet lyfts konsten fram och blir synlig i mötet med publiken. Valen görs mot bakgrund av museets historia och den värld museet är en del av, samtidigt utgör varje val en grundsten för den framtida historieskrivningen. Samlingen är inte en och odelad utan består av en mängd verk som för närvarande visas kronologiskt, men med utrymme för tematiska fördjupningar av olika slag. Här finns ständiga möjligheter till upptäckter och nya erfarenheter där ett historiskt vaneseende bryts mot ett ”här och nu”.

Faktorer som genusbalans, mångfalds- och barnperspektiv finns integrerat i hela planeringen och iscensättandet av museets utställningar och samling. I visningar, audioguides, filmer och andra förmedlingsaktiviteter poängteras ytterligare konstens självklara plats i dagens samhälle.

Museet verkar för konstnärlig och kulturell förnyelse genom att, inte minst, aktivt arbeta med levande konstnärer. Konstnärerna som medverkar i utställningar eller andra program vittnar samfällt om att museet är en god samarbetspart som tar vara på konstnärernas erfarenheter samt främjar experiment och förnyelse. Endast så kan museet också fortsätta att utveckla sin position som ledande institution.

Det för ett museum grundläggande arbetet med att främja konstvetenskapen, bl.a. genom att vetenskapligt belysa samlingen, görs kontinuerligt. I forskarsymposier, publika seminarier och skrifter lyfts frågeställningar och ny kunskap fram. Detta är ett tålmodigt och ibland mindre synligt arbete som ständigt pågår, internt och externt.

Enligt museets visionsdokument ska Moderna Museet vara det öppna museet, med tre vägledande begrepp: kvalitet, dialog och experiment. Moderna Museet ska vara ett öppet museum som arbetar i experimentell anda, en mötesplats där dialogen mellan historia och framtid främjas samt en verksamhet i vilken konsten utgör en källa till kunskap om världen och oss själva. Mottot *Moderna Museet är ett öppet museum i en större värld* har steg för steg implementerats i de flesta av museets delar och kommer att vara ledord för det fortsatta arbetet under 2016.

Sammantaget har målen enligt museets verksamhetsplan för 2015 i huvudsak nåtts vad gäller antalet utställningar, visningar, verksamheten för barn och unga och förvärv. Det ekonomiska utfallet blev bättre än budgeterat beroende på att antalet besökare översteg museets förväntning.

2.2.2 Kvalitet

Bakgrund

Hur resonerar vi om kvalitet på Moderna Museet? Och vad är kvalitet i en museiverksamhet?

För en statlig myndighet som Moderna Museet så har vi att svara mot regleringsbrev och följa upp verksamheten i en årsredovisning.

En stor del av vår budget kommer via anslaget och bekostar i stort sett byggnadens hyra och personal. För att driva verksamheten måste vi skaffa intäkter vilket vi bland annat gör genom biljettintäkter, sponsorer, viss uthyrning av lokaler och produktion av utställningar för turné. Blir det ett överskott så kan vi förvärva konst - vilket också är en av våra huvuduppgifter som samlande institution.

Genom den fri entré-reform som genomförs 2016 kompenseras museet för intäktsbortfall, men inte för alla intäkter. Fortsättningsvis kommer vi behöva tillämpa ett ökat mått av blandekonomi för att uppnå målen för myndigheten, något vi också har viss vana vid att finna lösningar på.

Vi arbetar med modern och samtida konst och har sedan 1958 varit ett museum i Sverige med en stark internationell inriktning. I nära fyrtio år var Moderna Museet en konstinstitution men ingen myndighet.

Myndighetsrollen har bidragit till att strama upp vissa delar, särskilt vad gäller måluppfyllelser och redovisningar.

Under 2000-talets första årtionde så efterfrågades fakta och verifierbara data när årsredovisningen skulle sammanställas, något som nog de flesta kulturmyndigheter känner igen.

Besöksstatistik var hårdvaluta. Men, vad säger då siffrorna om verksamheten i sig? En hel del, men inte allt vilket gjorde att utställningskatalogerna ibland gav en bättre bild av verksamheten än de korrekta redovisningarna sammantaget. I detta kan en frustration uppstå, särskilt för en konstinstitution som Moderna Museet där upplevelse och kunskap står i centrum.

Besöksenkäter i all ära, men de ringar bara in en del av helheten.

Inför årsredovisningen 2012 ombads vi att definiera de kvalitativa aspekterna på verksamheten.

Detta var en nyhet i redovisningssammanhang som pekade mot att man vill vidga förståelsen av utfallet, från siffrornas konkretion till ordens ofta mer mångbottnade möjligheter.

Problem/utlösande faktorer

Ekonomistyrningsverket har under året valt ut Moderna Museets kvalitetsredovisning som ett av fyra exempel från alla Sveriges myndigheters årsredovisningar för att ge redskap för hur man kan resonera kring kvalitetsbegreppet. För årsredovisningen 2015 hade vi planerat att i varje avsnitt markera vad som för verksamheten kan betecknas i kvalitativa termer och inte längre särredovisa frågeställningen, men sedan ESVs uppdrag kom gör vi här ändå en mer utförlig betraktelse baserad på vårt bidrag. Utan kvalitet finns det inget Moderna Museet i Stockholm och i Malmö, med samlingar av ofattbara mästerverk som numer tillhör oss alla, med utställningar som väcker frågor och nya perspektiv, med program, aktiviteter, symposier och möten av allehanda slag.

Mottot för museet är *Ett öppet museum i en större värld*. Det anger ansatsen i alla våra handlingar, i förhållande till konsten, konstnärerna och publiken. Men vad är då kvalitet?

”Mätbarhetens logik är en Akilleshäls för kulturen” står det att läsa i en underlagsrapport till Framtidskommissionen (2012). Här finns ett antal kloka ord som understryker hur en konstnärlig process syftar till meningsskapande, inte primärt till ett stort antal besök eller köpta tjänster.

I en årsredovisning är det just det kvantifierbara som är lättast att lyfta fram och som också efterfrågas, men för att besvara frågan om vad kvalitet kan vara krävs en analys för vilken ingen idag tycks ha de rätta redskapen. Det finns ord, det finns vittnesbörder om upplevelser och det finns en ekonomisk redovisning där självfallet en budget i balans är förutsättningen för allt det andra, men för att verkligen besvara frågan om varför och definiera kvalitetsbegreppet måste resonemanget vidgas.

Finns det en kvalitativ nivå som är ”lagom”?

Detta svenska ord kan för en kulturinstitution vara förödande. Vore målet för ett resursmedvetet konstmuseum att det ska uppnå en lagom nivå för verksamheten skulle knappast vare sig hållbar relevans eller framgång uppstå. Så drivs ingen utveckling framåt utan för att alstra dynamik och önskvärda förändringar så måste flera parametrar existera samtidigt. Om vi för in ytterligare ett mått, vad som kan vara tillräcklig kvalitet för att uppnå önskat utfall, så handlar det om förmågan att hantera resurser på bästa vis.

Betonar t ex vår uppdragsgivare barn och ungdomar som en viktig målgrupp, varken kan eller vill vi släppa övriga ålderssegment. En kedja är aldrig starkare än sin svagaste länk och skulle vi öka fokuseringen på barn och ungdomar helt till förfång för äldre skulle detta sinom tid slå tillbaka på verksamheten negativt. Tillräcklig kvalitet ska i så fall förstås som den ideala kombinationen av ett antal betingelser som gör att utväxlingen mellan satsade resurser och utfallet av desamma står på plus. Att i det hänseendet sätta likhetstecken mellan tillräcklig och lagom vore en otjänst mot uppdraget eftersom lagom kan vara att nöja sig men tillräcklighet handlar om att nå den optimala punkten för fortsatt utveckling.

Ett visst mått av ödmjukhet är nog av godo när man försöker ringa in och definiera kvalitet. Att ställa sig frågan ”varför” har varit användbart för vårt vidkommande. I svaret på den ryms också en definition på vad kvalitet kan vara. Varför gör vi 20 utställningar och inte hälften och varför genomför vi ett så stort antal program? Varför förvärvat vi 139 konstverk och inte ett enda stort?

Svaren finns delvis i uppdragen regering och riksdag ger museet. I instruktion och regleringsbrev finns ett antal uppdrag stipulerade och en förväntan att museet skall infria dessa. Det är den ena sidan av saken, den andra är museets egen historia och den plats som museet intar i Europa och i världen av idag.

Det finns ett metaperspektiv på verksamheten som är så mycket större än vad Moderna Museet betyder här och nu. I alla våra val påverkar vi historieskrivningen och förvaltar samtidigt konstnärliga uttryck inför framtiden. Våra definitioner av kvalitet står i ständig dialog med nu levande men även med döda konstnärer. Utan dem har vi inget museum.

Uppföljning

Relevans och angelägenhet är användbara ledord när man försöker lyfta fram kvaliteten i den egna verksamheten. Genom att tydliggöra vad som kan vara kvalitativt intressant och sätta ord på det skapar man en medvetenhet om den egna verksamhetens betydelse. Det kan endast ske i dialog mellan medarbetarna och i medarbetarnas möte med konstnärerna och publiken.

Med andra ord, kvalitet är inget begrepp som en gång för alla är stadfäst utan det är snarare i process. Det finns ingen quick fix och det finns inga enskilda mätmetoder, hur förfinade de än må vara, som kan ge det ultimata svaret.

Ett seminarium om kvalitetsbegreppet eller ett avdelningsmöte där man söker möjliga definitioner är intressanta tankeövningar, men det är i utövandet och i verksamheten som kvalitet visar sig. För någon kan kvalitet vara det som är berörande och omvälvande, för en annan kan det handla om rörlighet och förändring, för en tredje kan kvalitet beteckna resultatet av ett antal processer över tid.

Sammanfattningsvis kan då konstateras att kvalitet inte är något beständigt utan uppstår i verksamheten. Förutsättningarna för denna kvalitet står då att finna i en sällsynt kombination av erfarenhet, timing och gehör. Om analysen tar överhand och kvalitetsbegreppet inte omsätts i verkligheten, så har resurserna inte använts på ändamålsenligt vis. Sambandet mellan teori och praktik måste för en kulturinstitution alltid vara levande.

I Moderna Museets årsredovisning har vi kommenterat några verksamhetsgrenar och aktiviteter särskilt för att lyfta fram vad som är betecknande för ett kvalitativt arbete.

Här följer ett par exempel med kvalitetsindikatorer markerade:

Utställningar, samling och förmedling är Moderna Museets kärnområden. Kvalitet står att finna i den relevans som besökare av alla de slag finner i detta. Ett kvitto på relevans är självfallet besökare och det är således ett *uppdrag att nå så många som möjligt och att också ständigt sträva efter att nå nya målgrupper*. Besöksnivån ligger på en konstant hög nivå under de senaste åren, såväl i jämförelse med andra svenska museer som konstmuseer på andra platser i världen. Eftersom besöksantalet håller en hög och jämn nivå kan konstateras att publiken gärna återkommer. Dessa mått är dock relativa, och man kan fråga sig hur besökarantalet kan höjas – klart är att radikalt förändrade besöksnivåer kräver en omfördelning av resurser.

I internationell jämförelse framstår Moderna Museet som ett mycket välbesökt museum, rent av en förebild för många europeiska kollegor. Utmaningen ligger i att möta nya grupper, där vi tålmodigt och med ständigt nya infallsvinklar söker nå ut. *Måttet på kvalitet ligger i att våra olika förmedlande insatser når familjer, spädbarn, tonåringar, nya språkgrupper, lärare, personer med nedsatta funktioner, internier m.fl. och att detta arbete har blivit till en modell för andra museer.*

Varje år ser vi en tydlig ökning av antalet besökare under 19 år vilket är ett gott betyg på våra aktiviteter för barn och ungdom, våra utställningar och vårt bemötande av den målgruppen.

Men, det är naturligtvis också av stor vikt att inte i första hand gruppindela besökarna, utan att anordna angelägna program som intresserar många olika besökare, var och en för sig och ibland tillsammans.

Kvalitet ryms alltså i relevans för många och olikartade besökare. *Relevans avspeglas också i mottagandet av våra aktiviteter – i media, bland museikollegor och hos konstnärer.*

I media upprätthåller Moderna Museet en mycket hög nivå både vad gäller utrymme och uppskattning. Antalet nedslag kan räknas, men allmänt kan sägas att museets genomslag är exceptionellt.

Trots ett hårdnande medialt klimat och ett alltmer begränsat utrymme recenserar våra utställningar och vi når även ut med förhandspublicitet. *Det vi har att visa röner uppmärksamhet, kvaliteten är god, eftersom media inte skulle bevaka aktiviteter utan trovärdighet långsiktigt.*

Många av museets utställningar går på turné.

En internationell uppmärksamhet är självfallet en av de bästa indikatorerna på att utställningarna som produceras håller hög kvalitet, det vill säga är angelägna för ett flertal.

Att konstnärer dessutom trivs på museet och sprider ordet vidare är bland de bästa betyg ett konstmuseum kan få.

Kvalitet, öppenhet och experiment är Moderna Museets ledord. Utställningsprogrammets sammansättning är ett grundfundament, där en flerårig plan finns för stadga och långsiktighet men också med gott om utrymme för att foga in det som har mer nutidsprägel och som enbart kan genomföras vid en särskild tidpunkt.

Förutom den internationellt inriktade utställningsverksamheten *är utlånen av konst ur samlingen en indikator på museets relevans i ett internationellt perspektiv. Nivån är relativt konstant över åren, vilket är en god indikator på en välfungerande institution.*

Moderna Museet har under senare tid varit framgångsrikt avseende donationer. Att ge konstverk till ett museum är det yttersta beviset på förtroende, att vi har kapacitet att vårda, bevara och visa konst för framtiden.

Bland donatorerna ryms såväl konstnärer som samlare, utan vilka konstmuseer inte kan bedriva en kvalitativ verksamhet. I det avseendet är vi idag stolta, då omfattningen och betydelsen av de donationer museet mottagit under året varit exceptionell. Finns här då en risk för att den kvalitativa nivån övergår till ett överflöd som inte kan bearbetas och bli till en del av den museala totaliteten?

Att framgången avseende donationer inte kan omhändertas, vårdas och visas som det heter i regleringsbrevet? Risken finns förstås, om än mycket liten att överskrida det som kan beskrivas som tillräcklig kvalitet. Att upprepa 2015 års häpnadsväckande donation av 52 mkr för förvärv lär inte kunna ske inom överskådlig tid.

Den grundläggande finansieringen av verksamheten kommer dock aldrig att vara tillräcklig för önskvärda förvärv utan är något som museet alltid måste arbeta aktivt för. Det blir då extra viktigt att ta tillfället i akt när det så är möjligt att göra förvärv eftersom en donation av ett sådant omfång som gavs 2015 får betecknas som unik.

Museets absoluta grundfundament är samlingen. Vår ambition är att vara nationalmuseet för svensk konst, med en samling från 1900- och 2000-talen. Därutöver det museum i världen som har som intention att samla nyckelverk av konstnärer – utanför Sveriges gränser kan vi inte representera allt av alla utan i uppdraget ligger ett val.

Konsten att prioritera är utmaningen och historiskt sett har museet varit mycket framgångsrikt i detta avseende. Kvaliteten ligger också här i relevans: för besökarna förstås men också för konstnärerna själva och den konsthistoria som ständigt revideras. Samlingen byggs sakta över tid, i jämförelse med program och utställningsverksamhet som är mer lätttröliga. Idag pekar vår analys mot att vi skall göra en samlad insats för att införliva verk av icke-västerländska konstnärer. En analys av det här slaget är delvis intuitiv, men i mångt och mycket bottnar den i ett gediget museiarbete där vi hänger om våra samlingar och konstaterar vad som saknas.

En årsredovisning sammanfattar vad som gjorts, hur verksamheten har fallit ut men mindre hur det är tänkt och koncipierat.

En kvalitet är att formulera sig kring verksamheten, vilket många av museets medarbetare gör i olika sammanhang. Vägledning, kunskapsutbyte i interna och externa seminarier är en form för detta.

En annan form för kunskapsuppbyggnad är förstås kataloger och bokutgivningar som i viss utsträckning sammanfattar de större utställningsprojekten. Med den internationella distribution vi nu har för böckerna når verksamheten vida ut, vilket är en given kvalitet.

Ett tredje sätt är att skriftligen formulera några av museets kärnfrågor vilket vi under året har fortsatt att publicera i krönikeform på museets hemsida och i den talrika vänföreningens tidskrift. Genom att se på konsthistorien utifrån ett annat, och kanske oväntat perspektiv, träder nya erfarenheter och insikter fram. *Omprövning i sig är en kvalitet, förutsatt att det finns en strategi för den.*

Ingen kvalitet står att finna i en verksamhet utan att begrepp som genusbalans och mångfald beaktas, i alla delar. *Att kunna hävda att museet har förvärvat verk av lika många kvinnliga som manliga konstnärer är en kvalitet i sig. Att med fog kunna påstå att museet arrangerat fler utställningar med kvinnliga konstnärer är något större museum på senare år är fakta_snarare än skryt – endast så upprättas en genusbalans eftersom 1900-talets konsthistoria ändå domineras av manliga konstnärer*

*Att i program och seminarier diskutera och ifrågasätta vedertagna uppfattningar är en självklarhet för ett modernt och samtida konstmuseum men att arrangera en föreläsningsserie som *En större värld* visar på en öppenhet från Moderna Museets sida för kritik av den egna förträffligheten.*

Västerlandets konstmuseer står samfällt inför en omprövning när kanon av goda skäl ifrågasätts och *det gäller här att både vara en god lyssnare och staka ut vägen för ett mer inkluderande och därmed kvalitativt hållbart museum.*

Användning och resultat

Analys och redovisning har knappast något egenvärde, men bara det faktum att man inom kulturområdet nu frekvent för resonemang om dessa frågor är gott. Kvantitet är det minsta vi behöver i dagens samhälle utan det handlar i mångt och mycket om urskiljning, att göra det som är angeläget och välja bort det som är mindre relevant. Detta gäller förstås lika mycket för Moderna Museet som för andra och vi vill nog påstå att dessa frågeställningar skärper våra sinnen. *Vad* är den utgångspunkt man oftast haft inom vårt gebit, men kvalitetsdiskussionen stödjer en rörelse mer mot frågorna *hur* – och inte minst *varför*. I vår värld av begränsade resurser och samhällseliga utmaningar har konsten en viktig roll att spela.

Analysen måste alltid finnas där och genomsyra våra gärningar. I varje plan och i vart projekt, oavsett storlek, bör ett kvalitativt tänkesätt till för att få till något man skulle kunna kalla effektivitet. Det vill säga, ett resurssnålt arbetssätt för att uppnå största möjliga utdelning. Inom de konstnärliga disciplinerna är inte alltid de rakaste vägarna de bästa för att uppnå resultat. Men, som myndighet och konstinstitution ska vi ge de bästa förutsättningarna för att konsten, i alla dess former, kan möta sin publik optimalt. Av konstnärerna själva har vi för övrigt en del att lära vad gäller effektivitet. För att uppnå resultat omprövar man som konstnär ständigt sina metoder och analyserar sitt förhållningssätt, medvetet eller intuitivt vilket likaväl bör gälla för den egna myndigheten. Det är helt enkelt ett ständigt arbete och en pågående process för att frigöra resurser för det är som är verksamhetens kärna, det vi med ett skärpt sinne bedömer som angeläget.

2.3 SAMLA OCH BEVARA

2.3.1 Inledning

Moderna Museet har en av Europas främsta samlingar av modern och samtida konst. Det är en remarkabel samling med världsrykte, där ett antal nyckelverk av konstnärer från 1900-talets början till idag tecknar en levande konsthistoria. Tack vare framsynta förvärv genom tiderna kan museet idag, med sina begränsade ekonomiska resurser, bevara toppositionen och fortsätta att göra strategiska förvärv för framtiden. Under 2015 har antalet donationer och förvärv fortsatt att ligga på en hög nivå, men den enskilt största donationen av drygt 52 mkr från Anna-Stina Malmborg och Gunnar Höglund har överträffat alla andra enskilda insatser sammantaget. Parets pengagåva har präglat årets förvärv av tidigare helt otänkbara konstverk för samlingen som avsevärt förstärker museets position bland de ledande konstmuseerna i västvärlden. Eftersom museets ekonomi samtidigt har varit god på grund av publikdragande utställningar, väl fungerande utställningsturnéer och en omdömesgill ekonomisk administration har överskottet kunnat användas för konstförvärv. Samlingen växte med 139 verk 2015 och vid årets slut var 71 017 konstverk registrerade i museets konstdatabas.

2.3.2 Konservering och förebyggande åtgärder

I arbetet med att bevara Moderna Museets stora konstsamling ingår dels direkta konserverings- och underhållsarbeten på enskilda konstverk, dels att säkra rätt klimat och förhållanden i byggnaden och där konsten visas och förvaras. Museet samarbetar med Statens Fastighetsverk för att klimatanläggningarna ska fungera för utställningsrummen, magasinerna och konserveringsateljéerna. Museet deltar även i ett projekt för energieffektiviseringsåtgärder för klimat och ljus. De tillståndsrapporter som konserveringsavdelningen upprättar i stor mängd ger möjlighet till kontroll över verkens skick och eventuellt uppkomna skador, både vad gäller egna och inlånade verk.

Bland de konserveringsarbeten som utförts under 2015 kan följande nämnas:

- Ett omfattande arbete med Adrián Villar Rojas' utställning, bland annat ett verk med 285 delar som krävde mycket resurser vid installation och för underhåll. Då en del av installationen senare förvärvades gjordes även registrering, fotografering och uppmätning för installationsanvisningar.
- Utomhusskulpturerna Det fantastiska paradiset av de Saint Phalle och Tinguely och Picassos Frukost i det gröna har rengjorts och slitna partier har målats.
- Inför utställningen Klee/Aguéli har konservering, nya monteringar och inramningar gjorts på samtliga verk på papper av Paul Klee i samlingen.
- Montering av inlånade fotografier i storformat av Francesca Woodman.
- Montering och förvaring av Anastasia Ax' stora verk på papper.
- Ett fortsatt projekt under 2015 har varit turnerande utställningen "Hilma af Klint, abstrakt pionjär", vilken visats på KUMU i Tallinn och Henie Onstad Kunstsenter i Oslo.
- Verk i samlingen har glasats med laminerat lågreflekterande glas.
- Inför samarbetsprojektet Konstnären har ett antal klimatinramningar utförts.

Inför samtliga tillfälliga utställningar i Stockholm och i Malmö, både stora och små projekt, har konstverken synats och tillståndsrapporter har gjorts vid ankomst och efter utställningens slut. Konservering av museets egna verk inför utställningar och samlingshängningar har fortlöpande ägt rum. Totalt under året har cirka 200 verk ur samlingen förberetts för utlån, varav flera komplicerade verk med många delar. Inför alla utlån utförs en syning och vid behov en konservering av verken samt tillståndsrapporter. Kurirresor med utlån har utförts för att tillse säker transport, hantering och installation. Under året har ett antal större utlån behandlats och turnerats.

Cirka 185 målningar, teckningar och gravyrer har under året synats inför och efter deposition hos externa myndigheter, departement och ambassader. Av dessa har 80 verk konserverats.

Nyförvärvade verk har besiktigats i konserveringsateljéerna och uppgifter om material, teknik, måttuppgifter, komponenter, installationsanvisningar, påskrifter och signaturer har registrerats i konst databasen. Årets nyförvärv uppgår till 139 inventarienummer, varav ett flertal är komplicerade installationer och består av många komponenter. Intervjuer med konstnärer angående nyförvärv har utförts vid behov.

Stor vikt läggs på den förebyggande konserveringen. Detta innebär till exempel säkring och skyddande av verken i utställningarna, samt planering av långtidsförvaring och packning inför transport. För att registrera förändringar i temperatur och luftfuktighet för konstverk i lådor under transport har ett projekt med dokumentation med hjälp av dataloggar fortsatt under året.

Under året har de kontinuerliga mätningarna av ljusförhållanden utökats. Förebyggande skadedjurskontroll utförs regelbundet.

Ett internt projekt för att kvalitetsförbättra långtidsbevarandet av samlingen av film och audiovisuella media har inletts, som ett första steg har tillståndsbedömning av verken gjorts.

Omorganisering i ett av fotografimagasinen fortsätter för att förbättra förvaringen av verk i större format.

Museets konservatorer medverkar i både internationellt och svenskt utvecklingsarbete.

Under 2015 kan följande nämnas:

- Riksantikvarieämbetets Samlingsforum med tema Klimat och ohälsosamma ämnen i samlingar.
- Presentation av en poster på AIC-kongress (American Institute for Conservation) om konserveringsetik vid konservering av verk av Brancusi och Man Ray.
- Konferens Media in transition Tate Modern/Getty Research Institute.
- Deltagande och arbete med standardisering av konserveringstermer inom SIS/TK 479 Bevarande av kulturarv.
- Utvecklingen av Dinspector, Moderna Museets program för digitala tillståndsrapporter, har fortgått under året.

Kunskapsdelning:

- Undervisning i konserveringsetik, konstnärsintervjuer och digitala rapporter för elever vid Institutionen för kulturvård Göteborgs Universitet, Konsthögskolan Valand i Göteborg samt Konsthögskolan i Stockholm.
- Praktikanter från Konservatorskolan Metropolia i Helsingfors och Konservatorsskolan i Göteborg.
- Forskarbesök.
- Föreläsning om fotografikonservering för Moderna Museets Vänner.

Kostnaden för prestationstypen Konservering och förebyggande vård uppgår till 17,1 (16,5, 17,1) mkr.

2.3.3 Förvärv

Under 2015 har antalet förvärv och donationer varit fortsatt mycket hög. Totalt har samlingen utökats med 139 verk. Bland donationerna finns fler manliga än kvinnliga konstnärer representerade eftersom andra faktorer än museets strävan efter genusbalans spelar in medan antalet kvinnliga och manliga konstnärer avseende aktiva förvärv är så gott som lika många.

Tabell 2. Förvärv och donationer

| | 2015 | 2014 | 2013 | 2012 | 2011 |
|------------------------------------------------------------------------------|------------|------------|------------|------------|------------|
| Inköpta verk | 60 | 106 | 126 | 67 | 14 |
| Donationer | 78 | 54 | 109 | 64 | 99 |
| Överfört från Statens konstråd, Konstbiblioteket resp. Moderna Museets arkiv | 1 | 4 | 9 | 2 | 8 |
| SUMMA | 139 | 164 | 244 | 133 | 121 |

Moderna Museet fortsätter att förvärva konstverk på hög nivå. Tillskotten till samlingen grundar sig på främst två faktorer: museet är idag en plats till vilken donatorer gärna skänker verk och genom framsynt förvaltning och planering av verksamheten har ekonomin varit god nog för egna förvärv. En enskild donation saknar motstycke: Anna-Stina Malmberg och Gunnar Höglund donerade under året 52 mkr till förvärv av nu levande eller nyss bortgångna västerländska konstnärer huvudsakligen verksamma utanför Norden.

Inte mindre är sju konstnärskap finns nu tack vare paret Malmberg-Höglund representerade i samlingen med ikoniska verk: Louise Bourgeois, Olafur Eliasson, Günther Förg, Michel Majerus, Pierre Huyghe och Rosemarie Trockel. Arbetet med förvärven har gjorts genom nogsam research och tid har lagts på att få fram just de bästa verken. Till detta lyckosamma arbete kan läggas en pengadonation för svensk konst från Klas de Vylder, som innan sin bortgång vid 101 år hann glädjas åt betydande förvärv av Gösta Adrian-Nilsson och Ann Edholm. Dessutom har museet tagit emot enskilda donationer med verk av legendariska konstnärskap som On Kawara, Andy Warhol och den banbrytande japanska gruppen Gutai. Av idag levande och banbrytande konstnärer har museet erhållit donationer som Katya Novitskova, Fredrik Vaerslev, Joe Bradley, Trisha Donnelly och Alex Da Corte.

I Moderna Museets strävan efter att öppna sig mot en större värld, bortom den västerländska standardtraden, har viktiga förvärv av bland andra Akram Zaatari och Adrià Villar-Rojas gjorts, konstnärer som under året också gjort stora och betydelsefulla utställningar på museet.

Det sammanlagda värdet på årets nyförvärv uppgår till 68,6 mkr inklusive gåvor och donationer. Av detta utgör inköpspriset för de inköpta verken 47,8 mkr. Merparten av verken har köpts in med donerade medel.

Kostnaden för prestationstypen Förvärv uppgår till 3,8 (3,9, 5,0) mkr

2.3.4 Konstdatabasen och nya webbplatsen SAMLINGEN

I slutet av 2015 var 70 397 verk registrerade i museets konstdatabas, motsvarande siffra vid utgången av 2014 var 70 250 verk.

I och med 2013 års uppgradering av konstdatabasen är det möjligt att tillskriva ett och samma konstverk fler än en klassificering (exempel: fotogravyrer faller under både fotografi och grafik), vilket resulterar i att tabellen visar en högre totalsumma.

Tabell 3. Antal registrerade verk i samlingen

| | 2015 | 2014 | 2013 | 2012 | 2011 |
|---------------------|---------------|---------------|---------------|---------------|---------------|
| Måleri och skulptur | 5 591 | 5 514 | 5 429 | 5 372 | 5 322 |
| Teckning och grafik | 29 815 | 29 606 | 29 570 | 29 271 | 28 747 |
| Fotografi | 34 308 | 34 272 | 34 143 | 33 780 | 30 142 |
| Film och video | 418 | 413 | 397 | 384 | 369 |
| Övrigt | 885 | 892 | 803 | 800 | 825 |
| TOTALT | 71 017 | 70 697 | 70 342 | 69 607 | 65 405 |
| Antal unika verk | 70 397 | 70 250 | 69 987 | 69 607 | 65 405 |

Löpande sker registrering av nyförvärv, lån, utställningar, placeringar, komplettering av information kring verken samt bildinlägg. Kompletteringsarbete har utförts genom registrering av basinformation som saknas för grafiksamlingen i form av handskrivna uppgifter som tolkas och skrivs av från digitala förvärvsböcker.

Genom urval samlas och tillgängliggörs information om ett begränsat antal föremål. Exempel på ett påbörjat och inom året avslutat projekt är Pilotprojekt 1 som sammanfattar museets svenska grafik utförd av kvinnor, ca 1200 verk.

År 2015 kännetecknades av ett ökat kvalitets- och utvecklingsarbete för konstdatabasen. Museet inrättade en ny tjänst, Konstdatabas koordinatör, vilket möjliggjorde att regelbundna TMS-möten återupptogs. Utvecklingsarbete i mötesgrupp sker regelbundet med målsättningen att utifrån utställningsverksamheten arbeta fram och forma TMS så att databasen fyller sin funktion som ett fungerande arbetsredskap i verksamheten, vilket skapar ringar på vattnet även för övrig verksamhet på museet. Ett led i det arbetet är att skapa ordning bland rapporterna (utskriftena).

Parallellt med utvecklingsarbetet i den större mötesgruppen inleddes också sidoprojektet TMS i Fokus. Avklarade moment inom projektet är att ett antal grundläggande personliga rapporter tagits fram samt ett importverktyg som ska användas i samband med registrering av inlånade konstverk till utställningar. En dialog kring kompletteringsarbete och registreringspolicyarbete inleddes i ytterligare en mötesgrupp som fokuserar på basinformation som visas på webbplatsen i relation till konservatorernas registreringsansvar. Underlag inför beslut om justering av nuvarande policy för mått är framtaget.

Fokus för årets arbete har också varit att få in bilder som saknas för senare års förvärv så att konstverken kan visas på nya webbplatsen Sök i samlingen. Här tillkommer arbete med upphovsrättsfrågor, så som fotografavtal. Likaså kontinuerliga uppföljningar av årets digitaliseringsplan för fotografering, i vilken även framtagning av stillbilder för film- och videoverk nu ingår.

TMS-verktyget Media Loader ersätter den manuella länkningen av bilder.

Den nya webbversionen av TMS, Sök i samlingen, lanserades på museets hemsida i februari 2015.

Den nya Sök i samlingen breddar publikens möjligheter till att utforska samlingen på flera nya sätt, t.ex. via museets highlights, utvalda förvärvskollektioner eller verk som visas just nu på museet i Stockholm och i Malmö. Museets nya webbplats resulterade också i en väsentlig ökning av för publiken tillgängliga verk och bilder; 5 186 nya verk och 5 641 nya bilder.

Vid utgången av 2015 finns det 73 736 verk (inklusive delar av verk) tillgängliga på museets nya webbplats, varav 27 893 med bild.

För att kunna visa bilder i webbversionen på verk av konstnärer som inte är anslutna till Bildupphovsrätt i Sverige måste museet ansöka om tillstånd direkt från konstnären eller annan upphovsrättsägare. Upphovsrättigheten är i dag klar för 95 % av konstverken. Förhandlingar med Bildupphovsrätt om nya avtalslicensbaserade avtal har inletts under året och börjar gälla under 2016, upphovsrätten kommer då fortsättningsvis att omfatta samtliga konstnärer i samlingen.

Arbetsgruppen för museets plan för digitalisering och tillgänglighet har under året fortsatt sitt arbete med den digitaliseringsstrategi som museet behöver för att arbetet ska kunna bedrivas i något tydligare former med direkt förankring i ledningsgruppen. Kartläggningar och bedömningar av samlingen samt tillhörande kulturarvsinformation är framtagen. Förslag på prioriteringar och mer konkreta former för styrning är diskuterade inom arbetsgruppen.

2.3.5 Forskning och samverkan med universitet och andra museer

Pågående och planerade forskningsprojekt vid Moderna Museet utgår från museets utställningar, historia eller samling och använder museets kompetens inom curating, konservering, teknik och pedagogik. Moderna Museet har ett vetenskapligt råd där ledamöter från Stockholms och Uppsala universitet samt Södertörns högskola ingår. Projektet Fokus på Öyvind Fahlström har för rådet varit ett viktigt ämne, ett projekt till vilket forskarna Jesper Olsson (Linköpings universitet) och Pamela M. Lee (Stanford University), har anlåtats för att skriva om verk av konstnären i Moderna Museets samling.

Under året har två forskningsansökningar utarbetats av museet och för det ena projektet ställt till Kulturrådet om Pontus Hultén har museet erhållit medel. Tillsammans med Stedelijk Museum har museet planerat ett gemensamt symposium med arbetsnamnet Labyrinthian Exhibitions. Experimental Curatorial Practices and Museum of Modern Art 2016 i Amsterdam. Under 2015 har också arbetet fortsatt med att förteckna Pontus Hulténs boksamling och i slutet av året hade drygt 4 800 böcker förtecknats.

Den andra stora forskningsrelaterade satsningen under året var symposiet Duchamp and Sweden – On the Reception of Marcel Duchamp after World War II. Huvudsponsor för symposiet var Terra Foundation for American Art och stöd gavs även av Institut Français de Suède. Museet förvärvade även under våren Ulf Lindes arkiv med brev, skisser, signerade fotografier och böcker från Marcel Duchamp. Arkivet har under hösten förtecknats och dokumenterats för att göras tillgängligt för forskare runt om i världen och delar av det visades i monter i Pontus Hulténs visningsmagasin i samband med symposiet.

Under tre dagar samlades ledande forskare, experter och intendenterna på Moderna Museet i Stockholm för att diskutera ny forskning kring arvet efter Marcel Duchamp och hans konst efter andra världskriget. Till symposiet hade 187 personer anmält sig. Föredragshållare från bland andra Centre Pompidou, Paris, Marcel Duchamp Research Center Schwerin, Israel Museum, Jerusalem, University of Pennsylvania och Virginia Museum of Fine Arts deltog.

Inför symposiet genomfördes en kurs på avancerad nivå (7,5 hp) med Stockholms universitet, Södertörns högskola och Stockholms universitet. På SU kallades kursen Duchamp: Curating and Curating Art, och på SH Effects of Exposure to Art: On Duchamp. Studenterna examinerades genom att producera en vetenskaplig poster och presentera dess innehåll på det avslutande seminariet på museet samt skriva en uppsats.

I anslutning till det pågående projektet En större värld där museet på olika sätt omprövar sin verksamhet och granskar sin historia i ljuset av ny kunskap i en globaliserad värld har flera förvärv och nya presentationer i samlingen genomförts. Under öppningsdagarna av utställningen Efter Babel organiserades symposiet After the West: Revisiting the Challenges of Contemporary Art and its Museum in a New Global Context. Museichefer och konstnärer från flera världsdelar deltog i symposiet som arrangerades i samarbete med Södertörns högskola.

Forskningsledaren är ansvarig för forskningsverksamheten i samarbete med museets ledning och övriga intendenten. Under året har vi tagit emot 25 fysiska forskarbesök till arkivet och 25 till samlingen.

Forskningsledaren ingår också i ett nätverk för forskningsansvariga vid Centralmuseerna och är ledamot av Biblioteksrådet, som har hand om verksamheten vid Konstbiblioteket, Moderna Museets och Nationalmuseums gemensamma bibliotek för konst, fotografi och design.

Moderna Museets personal har bland annat deltagit och föreläst på Tate Modern, London, Nordik Art History Conference i Reykjavik, Fundação Gulbenkian, Lissabon och Louisiana konstmuseum i Humlebæk.

2.4 VISA OCH FÖRMEDLA

2.4.1 Samlingspresentationen

Under 2015 har samlingen visats på Moderna Museet på Skeppsholmen och i Malmö samt genom depositioner och utlån (se 2.4.2).

Efter det att museet gjort ett antal radikala samlingspresentationer under rubriken *En annan historia*, med fotografi och därefter film och video samt ljudbaserad konst, blandas nu disciplinerna i de flesta av salarna. Eftersom sammanhangen är nog så komplicerade, så har kronologin hållits rak, från 1900-talets början till och med idag. Film, text och ibland ljud sätter skattkammarens innehåll i rörelse och i förbindelse med den tid verken är sprungna ur och samtidigt, till vår egen tid.

Med museets motto *Ett öppet museum i en större värld* strävar samlingsmötet, där presentationer av samlingen planeras, att lyfta fram verk och konstnärskap som varit undanträngda i en västerländskt dominerad verksamhet. Detta är ett långsiktigt arbete som syftar till att fördjupa bilden av vad modern och samtida konst kan vara.

Kubism, expressionism och förkrigstidens radikala strömningar har tagit plats i första delen, med nya sammanhang där Marcel Duchamps verk visas dels i en egen kammare, dels i nära kontakt med andra banbrytare som Kurt Schwitters, Francis Picabia och Viking Eggeling.

I museets mitt, där tonvikten lagts vid pop och abstrakt expressionism har ett större, monografiskt rum installerats med den sydafrikanske fotografen Ernest Coles dokumentära bilder. I bortre delen av samlingspresentationen har installationerna växlats för att avslutas med en stor exposé över nytt abstrakt måleri av de tyska konstnärerna Jutta Koether, Wolfgang Tillmans, Rosemarie Trockel och Günther Förg, kombinerat med den i Irak uppvuxne svenske medborgaren Madhat Kakeis monokromer i eget kabinett.

2.4.2 Depositioner och utlån

Depositioner

Under 2015 var drygt 1 600 konstverk ur Moderna Museets samling deponerade hos närmare 200 låntagare, framför allt statliga myndigheter, utlandsbeskickningar och museer. Arbetet fortgick med målet att de deponerade konstverken ska vara i gott skick, samt att tillgodose önskemål om nya depositioner. De flesta av de nya depositionerna efterfrågas av redan aktiva låntagare.

Ny depositionsmyndighet för 2015 är Ljungbergsmuseet i Ljungby, med 50 st. teckningar.

Tabell 4. Depositioner

| Tabell Depositioner - Antal deponerade konstverk | | | | | |
|--------------------------------------------------|--------------|--------------|--------------|--------------|--------------|
| Område | 2015 | 2014 | 2013 | 2012 | 2011 |
| Stockholm | 741 | 784 | 773 | 918 | 1 089 |
| Övriga Sverige | 627 | 598 | 667 | 711 | 709 |
| Utland | 277 | 286 | 290 | 291 | 317 |
| Totalt | 1 645 | 1 668 | 1 730 | 1 920 | 2 115 |

Utlån

Museet mottar varje år ett stort antal låneansökningar. Antalet varierar men den genomsnittliga siffran är ca 100-110 under den senaste tioårsperioden.

Som framgår av tabellen nedan lånades 247 konstverk ut till 60 institutioner i Sverige och utomlands under 2015. 50 institutioner fick avslag för 109 verk medan 11 institutioner valde att dra tillbaka ansökan för 16 redan beviljade verk. Utländska låntagare tenderar att låna färre verk per tillfälle medan låntagare i Sverige lånar fler.

I samband med lån till utländska museer och konsthallar planerades och genomfördes 62 kuriresor om sammanlagt 165 dagar. Planeringen skedde i samarbete med låntagare och svenska resp. utländska konstspeditörer.

Tabell 5. Utlån

| Tabell Utlån | Låntagare | | | | | Konstverk | | | | |
|----------------|-----------|-----------|-----------|-----------|-----------|------------|------------|------------|------------|------------|
| | 2015 | 2014 | 2013 | 2012 | 2011 | 2015 | 2014 | 2013 | 2012 | 2011 |
| Stockholm | 8 | 9 | 4 | 18 | 17 | 20 | 49 | 22 | 103 | 59 |
| Övriga Sverige | 16 | 11 | 10 | 18 | 11 | 128 | 27 | 29 | 331 | 81 |
| Utland | 36 | 34 | 30 | 33 | 39 | 99 | 64 | 178 | 90 | 45 |
| Totalt | 60 | 54 | 44 | 69 | 67 | 247 | 140 | 229 | 524 | 185 |

Kostnaden för prestationstypen Samlingsprestationen uppgår till 45,3 (45,9, 42,9) mkr.

2.4.3 Utställningar och kataloger

Utställningsplanen är sammansatt i den anda av öppenhet och experimentlusta som har varit museets signum sedan begynnelsen. Konstens och konstnärernas närvaro har alltid varit av stor betydelse, likaså dialogen med publiken. Utställningsprogrammet omfattade stora och grundläggande exposéer över kända och mindre kända konstnärskap, nyupptäckter och publika favoriter samt omläsningar av museets samling i utställningsform. Sedan Moderna Museet Malmö öppnade i slutet av 2009 har museet två permanenta lokaler för utställningar och samlingspresentationer.

Begrepp som mångfald och genusbalans präglar utställningsprogrammet från grunden. Lika många kvinnliga som manliga konstnärer har ställt ut under året och mångfald avseende uttrycksätt, härkomst och historisk förankring finns dokumenterad i summan av de 20 utställningarna. Museets vision om det öppna museet genomsyrar hela planläggningen och de vägledande begreppen kvalitet, dialog och experiment kan faktiskt härledas ur varje enskildhet.

I Stockholm ackompanjerades de tre stora utställningarna *Louise Bourgeois*, *Efter Babel* och *Olafur Eliasson* av genomarbetade presentationer av konstnärskapen Håkan Rehnberg, Meric Algün Ringborg, Lina Selander (även visad av museet på Venedigbiennalen) samt Francesca Woodman.

Till detta kan läggas två större monografiska utställningar med Akram Zaatari respektive Adrià Villar-Rojas, båda för första gången visade i Sverige samt den fotografibaserade genomlysningen av romsk historia, *Ett gott hem för alla*.

I Malmö har utställningsprogrammet präglats av nytänkande gällande både samlingspresentationer och själva utställningslogiken. En bred exposé av Nils Dardels konstnärskap från första hälften av 1900-talet ställdes mot en samtida internationell videokonstöversikt. Minimalismen sågs genom tillägget experimentell dans och den svensk/norska textilkonstnären Hannah Ryggen drog rekordpublik genom sina politiska väverier från 1930-1960.

HÅKAN REHNBERG

(Stockholm 24 januari – 12 april)

Håkan Rehnberg (f. 1953) är en av Sveriges tongivande konstnärer. Sedan decennier skapar han ett måleri som förenar en ovanlig formell precision med ett intresse för sinnlighetens grundläggande möjligheter. I utställningen presenterades han ett stort antal nya målningar och tre rumsliga objekt.

ACTIONPAINTINGBABYSPLASH!

(Malmö 31 januari – 22 februari)

ACTIONPAINTINGBABYSPLASH! var en experimenterande blandning av utställning och skapande verkstad. Hela övre plan på museet fylldes med actioninspirerad konst som visades som projektioner och på monitorer parallellt med olika workshops där bebisar, barn och vuxna på olika sätt kaunde måla med färger på sig själva och på utställningsväggarna.

LOUISE BOURGEOIS- I Have Been to Hell and Back

(Stockholm 14 februari – 17 maj)

Louise Bourgeois (1911-2010) var en fransk-amerikansk konstnär, vars originella, fascinerande och oroväckande konst inte har visats på mycket länge i Norden. Konstnären var aktiv in i det sista och utställningens fokus låg på hennes senaste verk och inkluderade arbeten som tidigare inte har visats. Skulptur, verk på papper och textila arbeten visade på konstnärens varierade material för att gestalta mänskliga erfarenheter och kretsas kring begrepp som minne, trauma, relationer och sexualitet. Utanför museets huvudentré placerades ett av Louise Bourgeois mest kända verk, *MAMAN*, en gigantisk bronsskulptur i spindelns form.

Utställningen turnerades vidare till Picasso-museet i Málaga, Spanien.

NILS DARDEL OCH DEN MODERNA TIDEN

(Malmö 21 februari – 6 september)

Nils Dardel är en av Sveriges mest folkära konstnärer. Utställningen presenterade en mängd ikoniska verk som bland annat *Den döende dandyn*, *Visit hos excentrisk dam* och *Svartsjukedrama* – främst målningar och teckningar men även scendekoren och musiken till baletten *Dårhuset* samt ett unikt hörspel där Thora Dardel berättade om tiden med Nils Dardel i Paris under 20-talet.

Utställningen turnerades vidare till Åbo konstmuseum, Finland,

ÖYVIND FAHLSTRÖM - Verk ur Moderna Museets samling

(Stockholm 27 februari – 31/12 2017)

Det är okontroversiellt att påstå att Öyvind Fahlström (1928-1976) var en av 1900-talets mest innovativa och mångsidiga konstnärer. Han drevs av att undersöka ekonomiska, politiska och sociala sammanhang och hur mening skapas. Moderna Museet presenterar ett antal utsnitt av konstnärskapet i kapitel över en tidsperiod på tre år. Det innebär närläsningar av enskilda verk, såväl som undersökningar av verksgrupper eller kombinationer av olika arbeten i ett rum i samlingen som ägnas helt åt Fahlströmstudier.

AKRAM ZAATARI- Unfolding

(Stockholm 7 mars – 16 augusti)

Akram Zaatari (född 1966) är en internationellt framgångsrik konstnär som bl.a. gjort sig känd som en av grundarna av The Arab Image Foundation. Född och bosatt i Libanon har han intresserat sig för fotografi och film från arabländerna vilket han har samlat och delvis använt som material för sina egna konstnärliga arbeten – gränsen mellan hans egna verk och arkivmaterialet håller han medvetet flytande. Akram Zaatari's tilltal är poetiskt och personligt, med vuxenblivande och begär i krigets skugga som ett genomgående tema, men han väjer inte för samtidens politiska frågor. Utställningen omfattade ett större antal fotografier, en handfull videoverk och en installation av arkivmaterial.

THE NEW HUMAN: You and I in Global Wonderland

(Malmö 14 mars – 18 oktober)

Under våren påbörjades det videobaserade utställningsprojektet THE NEW HUMAN på Moderna Museet Malmö. I två omfattande kapitel som visas under två år kommer människans förändrade livsvillkor att utforskas samtidigt som olika föreställningar om dess framtid presenteras. I det första kapitlet – You and I in Global Wonderland – berördes högaktuella frågeställningar om bland annat migration, utanförskap, extremism och etableringen av nationalistiska och nyfascistiska rörelser i Sverige och Europa.

Utställningen producerades i samarbete med Julia Stoschek Collection i Düsseldorf.

ERNEST COLE: HOUSE OF BONDAGE

FOTOGRAFIER UR MODERNA MUSEETS SAMLING

(Stockholm 17 mars– 20 mars 2016)

Ernest Cole (1940–1990) I början av 1960-talet inledde Cole sitt arbete med att mer systematiskt dokumentera den svarta befolkningens liv i skuggan av landets rasistiska segregation. Projektet resulterade så småningom i boken House of Bondage, som gavs ut 1967, där vi bland annat får följa gruvarbetarnas hårda tillvaro, de återkommande passkontrollerna, de långa och tröttsamma resorna, de svarta tjänarna i de vitas hus och gatubarnen – Fattigdomens arvingar, som Cole kallade dem. Boken förbjöds omedelbart i Sydafrika och tvingade honom att leva resten av sitt liv i exil. Runt 1970 besökte han Sverige och visade sina fotografier i utställningar i Stockholm och Göteborg. Genom kollegerna i gruppen Tio fotografer donerades Ernest Coles fotografier till Hasselbladstiftelsen i Göteborg och Moderna Museet i Stockholm.

FREDRIK ROOS STIPENDIUM 2015

(Malmö 28 mars – 26 april)

För fjärde gången delades Fredrik Roos Stipendium ut på Moderna Museet Malmö. Den totala prissumman hade höjts till 600 000 kr, vilket gör Fredrik Roos Stipendium till ett av Sveriges största konststipendier. För första gången var det tre stipendiater som utsetts efter en gedigen nomineringsprocess från samtliga konsthögskolor i Sverige. Årets Fredrik Roos Stipendium tilldelas Martha Ossowska Persson, Ida Persson och Idun Baltzersen.

ADRIÁN VILLAR ROJAS - Fantasma

(Stockholm 27 april – 25 oktober)

Den argentinske konstnären Adrián Villar Rojas (f 1980) är baserad i Rosario men arbetar på resande fot med ett team av medarbetare. Han är mest känd för sina platsspecifika, ofta monumentala verk i lera och andra organiska material som får förändras och falla sönder under utställningsperioden. För museet skapade han en slags retrospektiv med hans samlarverk och artefakter från olika delar av sin verksamhet – objekt, foto, film, med spår av en i det närmaste performativ process med sitt team. Adrián Villar Rojas intresserar sig för alternativa produktions- och ägandeformer och materialet som transporteras till Stockholm från hans hemstad och Mexico City kommer att bearbetas till en helt ny installation.

KATARINA EISMANN: FOLDOUT/IN VIA

(Malmö 8 maj – 6 september)

På Världsfredsdagen den 8 maj, sjuttio år efter andra världskrigets slut, öppnade FOLDOUT på Moderna Museet Malmö. Projektet, som består av flera delar, knyter starkt an till vår tids akuta flyktingströmmar samtidigt som det undersöker hur en enskild berättelse blir en del av det kollektiva minnet. Utställningen på museets lastkaj bestod av två delar, varav en växte fram under utställningsperioden genom en serie workshops i samarbete med gymnasieelever från Malmö latinskola

LINA SELANDER

(Venedig 9 maj – 22 november, Stockholm 14 november – 28 februari 2016)

Moderna Museet ansvarar för Sveriges nationella representation av konst för Venedigbiennalen och presenterade för ändamålet verk av Lina Selander (f 1973) i en lokal angränsande till Arsenale. Därefter visades en mindre utställning på museet i Stockholm.

Lina Selander är en av dagens mest nyskapande konstnär inom rörlig bild. Hennes filmer och installationer tar ofta sin utgångspunkt i historiska brytpunkter, där ett system eller en fysisk plats kollapsar och något nytt tar form. I verken återkommer hon till frågor om bilden som minne, avtryck och representation och låter varje enskild del utgöra ett arkiv av fakta och iakttagelser, ibland i dialog med andra konstarter. Filmernas precisa, rytmiska klippning och ljudsättning skapar sin egen tidslighet, sprången mellan associationer och betydelser är täta.

EFTER BABEL

(Stockholm 13 juni – 30 augusti)

Utställningen *Efter Babel* markerade kulmen för museets satsning på *En större värld*, där vi medvetet arbetar för att vidga vyerna bortom konsthistoriens västliga standardperspektiv. *Efter Babel* var en stor gruppställning om de många språken i dagens konst och utgjorde samtidigt navet för samlingen som visades utifrån delvis nya utgångspunkter. De olika delarna korresponderar och sammanfaller ibland med varandra där den gemensamma nämnaren för de inbjudna konstnärerna är att slår broar mellan skilda språk och kontinenter. I centrum stod ett veritabelt torn, efter ett koncept av Simon Denny (Nya Zeeland/Tyskland) som införlivar tankarna från den legendariska utställningen *Poesin måste göras av alla! Förändra världen!* (MM 1969). I årets variant skrevs och producerades poesi ”on demand” och tornet blev platsen för aktiviteter. Runt det babyloniska tornet grupperade sig verk av Georges Adéagbo (Benin/Tyskland), Etel Adnan (Libanon/ Frankrike), Kader Attia (Algeriet/ Frankrike), Yael Bartana (Israel/ Tyskland), Paul Chan (Hong Kong/USA), Rivane Neuenschwander (Brasilien/Storbritannien), Michelangelo Pistoletti (Italien) och Haegue Yang (Korea/Tyskland).

FRANCESCA WOODMAN

(Stockholm 5 september – 6 december)

Den amerikanska fotografen Francesca Woodmans (1958–1981) fotografier har inspirerat konstnärer runt om i världen. Under några intensiva år innan sin alltför tidiga bortgång skapade hon en samling fascinerande fotografiska bilder. Woodmans fotografier undersöker frågor om genus, representation, sexualitet och kropp. I produktionen finns en lång rad självporträtt, där hon använder sig själv och sina vänner som modeller. Motiven är intima, något som förstärks av att bilderna är i ett litet format. Hon arbetade i alternativa miljöer, som i rivningshus och använde sig gärna av speglar och glasföremål, vilket skapar en surrealistisk, ibland klaustrofobisk känsla.

Utställningen omfattar ett hundratal fotografier i urval från Betty and George Woodman, The Estate of Francesca Woodman. Parallellt visades en sammanställning av fotografier, ur Moderna Museets samling, för att placera in hennes oeuvre i ett sammanhang och vidga konstnärskapet för publiken.

OLAFUR ELIASSON

(Stockholm 3 oktober 2015 - 17 januari 2016)

Olafur Eliasson (f 1967) är en av samtidens mest uppmärksammade konstnärer och listan över hans internationella utställningar och platsspecifika projekt är omfattande. Trots att han allt sedan tidigt i karriären frekvent visats i Sverige hade hans konstnärskap hittills inte presenterats separat i någon större museiutställning i Stockholm. Eliassons intresse för varseblivning, ljus, förkroppsligad

erfarenhet och rumsuppfattning har återkommande utforskats i installationer, fotografi, skulptur, film och måleri. Många gånger tillskrivs betraktaren en aktiv roll i skapandet av verken. Hans praktik söker sig ofta ut från gallerirummet till den offentliga miljön i form av arkitekturprojekt och plats specifika installationer. Förutom en retrospektiv del med ett urval äldre verk presenterades flera omfattande installationer. Utställningen organiserades av Moderna Museet i samarbete med Arkitektur- och designcentrum och visades parallellt på institutionerna.

OBJEKT OCH KROPPAR I VILA OCH RÖRELSE

(Malmö 26 september – 7 februari 2016)

Utställningen utgick från Moderna Museets samling av minimalism kompletterat inlån och utforskar relationen mellan föremål och människokroppen i verk av de minimalistiska konstnärer och koreografer som arbetade i Nordamerika och Europa mellan 1950-talets slut och 1970-talets början. Minimalisternas verk har beskrivits som teatrala och sceniska. Relationen mellan den mänskliga kroppen och det fasta föremålet tydliggjordes av banbrytande koreografer som Simone Forti, Yvonne Rainer och Trisha Brown, vars arbeten delade många av de konstnärliga frågeställningar som flera av deras samtida bildkonstnärer arbetade med

FÖRVANDLINGAR

(Malmö 17 oktober – 31 januari 2016)

Förvandlingar presenterades i samband med den andra upplagan av Bästa Biennalen! – En konstfestival för barn, unga och andra nyfikna, som pågick under vecka 44 runt om i Skåne. I utställningen möttes konstverk som stimulerade till spännande samtal om fantasi och lek och om livet och döden. Till utställningen hörde en app för telefoner och läsplattor, där den som ville kunde förflytta sig i tid och rum och upptäcka olika konstverk i Moderna Museets samling.

HANNAH RYGGEN: VÄRLDEN I VÄVEN

(Malmö 31 oktober – 6 mars 2016)

Hannah Ryggen (1894–1970) växte upp i Malmö och studerade måleri och teckningslära på kvällarna samtidigt som hon arbetade som småskollärare på dagarna. På 1920-talet överger hon måleriet och börjar väva. Ryggens stora socialt engagerade bildvävar var ofta direkta reaktioner på händelser och konflikter i världen. Hon reagerade starkt mot fascism, nazism och andra destruktiva krafter. Verken diskuterar våld och övergrepp men också vardagen som småbrukare på Örlandet i Norge där hon bodde större delen av sitt liv.

Utställningen är producerad i samarbete med Nasjonalmuseet i Oslo.

MOMENT – MADHAT KAKEIS ABSTRAKTA KABINETT

(Stockholm 28 november – 28 februari 2016)

”Skugga är inte solens motsats/skugga är det andra ljuset”, skriver den syriske poeten Adonis i en hyllningsdikt till Madhat Kakei, som under decennier målat skikt på skikt av ljus och skugga och skapat ett poetiskt universum som förenar västerländska idéer om monokromt måleri med helt andra abstrakta traditioner. Kakei föddes i Irak 1954 och studerade konst i Bagdad och Madrid för att i mitten av 1980-talet flytta till Sverige.

I Madhat Kakeis abstrakta kabinett presenterar Moderna Museet ett stort antal av denne alltför okände kurdisk-svenske målars bilder tillsammans med några av dagens mest tongivande konstnärer som funnit andra vägar in i abstraktionen: Etel Adnan, Joe Bradley, Günther Förg, Martin Kippenberger, Jutta Koether, Wolfgang Tillmans, Sophie Tottie, Rosemarie Trockel och Fredrik Vaerslev.

Tabell 6. Tillfälliga utställningar

| | 2015 | 2014 | 2013 | 2012 | 2011 |
|---------------------------------|-----------|-----------|-----------|-----------|-----------|
| Stora utställningar, Stockholm | 7 | 7 | 7 | 5 | 6 |
| Mindre utställningar, Stockholm | 5 | 3 | 5 | 5 | 4 |
| Stora utställningar, Malmö | 4 | 4 | 4 | 3 | 3 |
| Mindre utställningar, Malmö | 4 | 6 | 6 | 4 | 5 |
| SUMMA | 20 | 20 | 22 | 17 | 18 |

Kataloger

Moderna Museet har en omfattande utgivning av utställningskataloger och böcker. Samarbetet med flera internationella förlag som exempelvis tyska Hatje Cantz, och Koenig Books innebär att museets kataloger får stor spridning via deras distributionskanaler, till konstbokhandlar och museibutiker runtom i världen. Under 2015 har museet också samarbetat med det svenska förlaget Propexus och på så sätt nått ut med publikationerna i både den fysiska bokhandeln och i nätbokhandeln i Sverige.

Under 2015 producerade Moderna Museet sju utställningskataloger, och ett texthäfte:

Håkan Rehnberg: Dubbel scen gjordes i svensk upplaga i samarbete med Propexus förlag. *Louise Bourgeois: I Have Been to Hell and Back* gjordes i en svensk och en engelsk upplaga i samarbete med Hatje Cantz. *Lina Selander: Excavation of the Image* i svensk/engelsk upplaga gjordes i samarbete med Koenig Books. *Efter Babel–Poesin kommer att göras av alla!– 89plus*, gjordes i svensk/engelsk upplaga i samarbete med Koenig Books. *Francesca Woodman: Om att vara en ängel*, gjorde i en svensk och en engelsk upplaga i samarbete med Koenig Books. *Olafur Eliasson: Verklighetsmaskiner*, gjordes i en svensk och en engelsk upplaga i samarbete med Koenig Books. *Hannah Ryggen: Världen i väven* i norsk/engelsk upplaga samproducerades av Moderna Museet Malmö, Nasjonalmuseet, Oslo och Koenig Books.

Tabell 7: Kataloger och böcker

| | 2015 | 2014 | 2013 | 2012 | 2011 |
|----------------------|----------|----------|----------|----------|-----------|
| Kataloger, Stockholm | 6 | 4 | 2 | 4 | 8 |
| Kataloger, Malmö | 0 | 1 | 2 | 1 | 3 |
| Böcker | 1 | 2 | 1 | 1 | 3 |
| SUMMA | 7 | 7 | 5 | 6 | 14 |

Kostnaden för prestationstypen Tillfälliga utställningar uppgår till 101,5 (86,9, 99,6) mkr.

2.4.4 Våra besökare

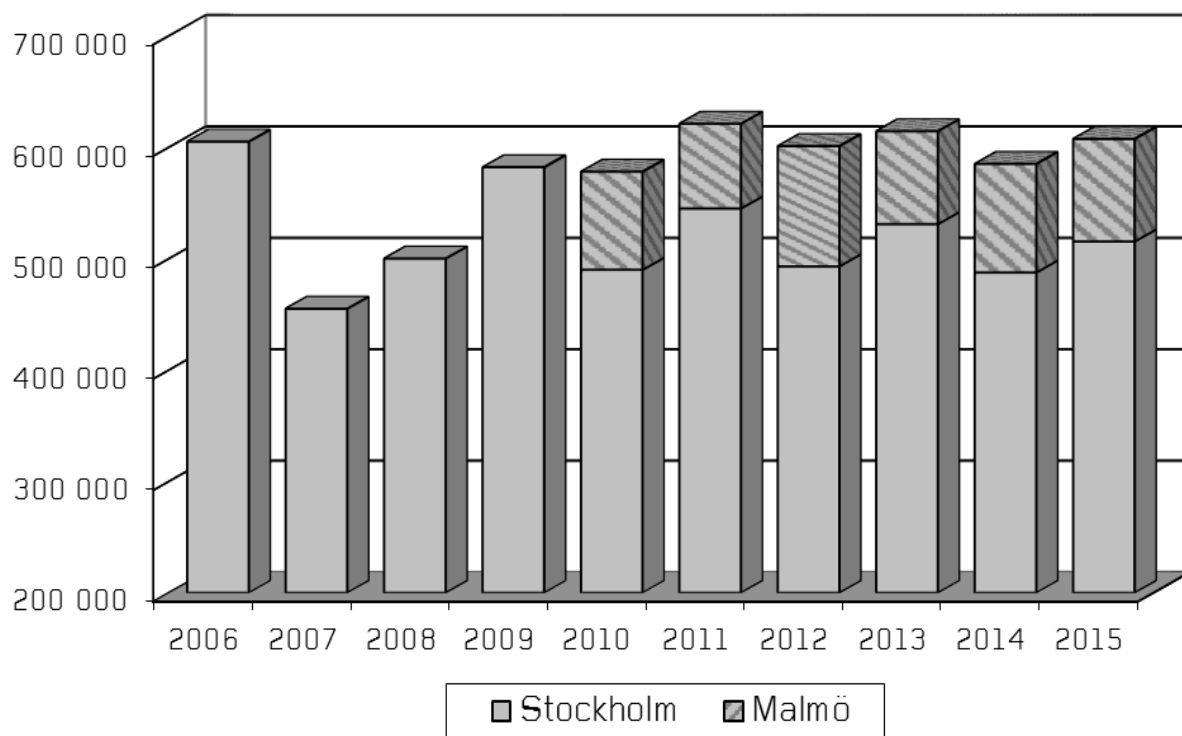
För att kunna jämföra besökssiffror med andra museer som både visar entrébelagd och fritt tillgänglig konst räknas antal besök till hela byggnaden på Skeppsholmen respektive i Malmö. Detta görs via optisk avläsning i entrédörrarna. Då inkluderas också den del av verksamheten som visas/delges utanför entrébiljetten. Ett schablonavdrag görs för personal, för Stockholms del görs även ett avdrag för de besökare som enbart löst biljett till Arkitektur- och designcentrum.

Under 2015 kom drygt 515 000 besökare (motsvarande siffra 2014 var 488 000) till museets byggnad på Skeppsholmen varav ca 312 000 (286 000) besökare löste en biljett.

Till museet i Malmö kom under året drygt 92 000 (97 000) besökare, varav 44 000 (47 000) löste biljett. Det totala besöksantalet för båda museerna blev 607 000 (585 000). Antalet besökare som tog del av museets utställningar och program var 357 000, en ökning med 24 000 besökare jämfört med 2013.

I diagrammet nedan visas besökssiffrorna under den senaste 10-årsperioden. Det bör påpekas att det var fri entré under perioden 2004–2006.

Till den med ArkDes samproducerade utställningen Olafur Eliasson – Verklighetsmaskiner gällde en och samma biljett för båda museerna.



Moderna museets webbplats hade under 2015 drygt 1 240 000 unika besökare, vilket är en ökning med drygt 27 % jämfört med 2014.

Publikundersökning

En publikundersökning avseende museibesökarnas upplevda kvalitet och besöksmönster genomfördes under sommarmånaderna. Detta underlag ger inte en rättvisande bild av våra besökare då över 70 % av de som besvarade enkäten var utländska turister. Åldersgrupp och kön visar en väsentligt jämnare fördelning än tidigare undersökningar som utförts löpande under åren. Överlag får museet höga och mycket höga betyg vad gäller tillgänglighet, bemötande och service samt kundnöjdhet. Under 2016 kommer besöksundersökningar ske löpande utifrån den enkät Myndigheten för Kulturanalys tagit fram i samarbete med de centrala museerna.

2.4.5 Barn- och ungdomsverksamhet

Sammanfattning för verksamheten i Stockholm

Moderna Museets barn- och ungdomsverksamhet grundlades redan på 1960-talet och vi var då ett de första konstmuseerna som hade en verkstad ägnad åt barns skapande. Förebilden var Museum of Modern Art i New York. Alltsedan dess är Moderna Museets barnverksamhet med experimentlusta och konstnärlig medverkan i centrum något av en förebild för andra museer. Flera av våra aktiviteter har varit banbrytande för den pedagogiska utvecklingen i Sverige och fått efterföljare ute i världen. Vi vill erbjuda alla barn en spännande och glädjeric upplevelse med modern och samtida konst i fokus. Vårt program är brett och täcker in alla åldersgrupper från yngsta spädbarnen upp till unga vuxna på 25 år. Alla aktiviteter ges utan kostnad, med Konstskolan och skolvisningar undantagna.

Under 2015 utökade vi kapaciteten i våra Familjesöndagar och skollovprogram. Varje söndag erbjuder vi nu, som ett tillägg till Familjesöndagsprogrammet, drop-in Verkstad dit man kan komma närsomhelst utan att boka biljett. Eftersom Familjesöndagarna är mycket populära och snabbt bokas fulla, är drop-in ett välkommet komplement som ökar tillgängligheten till barnverksamheten på helgerna. Vår verksamhet för barn håller en omtalat hög kvalitet. Alla konstpedagoger är antingen

utbildade konstnärer eller bildpedagoger, visningarna bygger på barnens medverkan och dialog, och våra verkstäder finns i vackra, välskötta lokaler med ett stort utbud av konstnärliga material. Visningarna för skola och förskola har ökat 2015 och vi har också genomfört fler kurser för barn än någonsin tidigare. Eftersom både föräldrar och lärare och inte minst barnen märker att Moderna Museet erbjuder en kvalitativ och kreativ verksamhet så vill alltfler komma hit.

Hur vi bemöter och är tillgängliga för barn och unga är en av de viktigaste delarna i Moderna Museets hela verksamhet. Vi bygger kontinuerligt på att finna nya publikgrupper, unga som inte varit här förut och kanske inte ens vet att vi finns.

Ett exempel på det är samarbetet med Berättarministeriet i Södertälje och Husby, med Iranska barn- och ungdomsföreningen Nima och att vi under året har gjort en kraftfull satsning på ensamkommande flyktingbarn i och med den så kallade Superbarnskursen.

Vi började arbeta med denna målgrupp redan 2013, och under 2015 har arbetet intensifierats och vi har erbjudit gratis konstskola med en av museets konstpedagoger. Från flyktingboenden Stadshagen, Älvsjö, Axelsberg, Hökarängen och Palatset vid Maria torget har totalt 40 ungdomar besökt oss vid 10 tillfällen. Ungdomarna har målat, arbetat med lera och gjort skrotskulpturer i museets Verkstad.

Varje tillfälle har inletts med att titta på konst i vår samling eller i en aktuell utställning. En av deltagarna som varit med längst har under 2015 haft en praktikplats på kursen, och leder nu kursen tillsammans med konstpedagogen. Vi har samarbetat med Moderna Museets Vänners volontärer för transport till museet, och med Stockholms stads flyktingmottagning.

För unga vuxna finns *Museum Museum*, som 2015 haft tre spännande workshops med lite annorlunda innehåll; existentiell filosofi, institutionskritik samt bio-hacking och robotworkshops.

Vi märker att besökargruppen runt 17-23 år är mycket intresserade av verksamhet som både är gratis och binder samman konsten med andra tankeriktningar och praktiker som finns i samhället.

Rekordmånga besökare under 19 år

Under året har totalt 79 455 barn under 19 år besökt Moderna Museet i Stockholm. 53 015 barn besökte museet utan att delta i någon av våra organiserade aktiviteter. 26 440 barn har alltså deltagit i skolvisningar, visningar för förskolor, workshops, *Museum Museum*, konstskolor, lovprogram och Familjesöndag. Jämfört med 2014 innebär det en ökning med 20 %.

Vi har ökat tillgängligheten till våra fria söndagsaktiviteter genom drop-in. Våra skolvisningar bokas i högre grad och tack vare den mycket uppskattade utställningen *Verklighetsmaskiner* kom många fler besökare under 19 år till Moderna Museet.

Vår slutledning är att museet och dess utställningar och program blir alltmer attraktivt och tillgängligt för barn och unga. 2015 är ett i en rad av år barn- och ungdomsverksamheten på Moderna Museet i Stockholm kan notera glädjande öknings av antalet besökare under 19 år, och vi kan sluta oss till att vi under året slagit ett rekord.

Verksamhet för skolan

Visningar av museets samling och utställningar erbjuds elever i alla årskurser från förskolan till gymnasiet.

Under 2015 bokades 462 skolvisningar och 224 visningar för förskolan, vilket innebär en ökning jämfört med föregående år med 40 skolvisningar och 22 visningar för förskolan.

För åk 7-9 och gymnasiet erbjuder vi workshops. I en workshop får eleverna på ett lekfullt och lärorikt sätt närma sig en utvald del av konstens historia i både teori och praktik. Processen och den egna upplevelsen står i centrum. Vi erbjuder fyra olika teman, ett om ekologi och hållbarhet (EkoReko) ett om fotografi (Filmiskt berättande) och ett om färg (Färg och känsla) samt en filosofiworkshop (Konsten att filosofera) som är ny för året. Under våren inriktades Ekoreko-temat mot *Adrián Villar Rojas: Fantasma* och Filmiskt berättande anpassades under hösten till *Francesca Woodman: om att vara en ängel*. Färg och känsla-temat utgick från samlingen. Under *Olafur Eliassons Verklighetsmaskiner* erbjöd vi också en färg- och formworkshop som tog avstamp i utställningen.

Under 2015 bokades sammanlagt 43 workshops.

Till utställningarna *Adrián Villar Rojas: Fantasma*, *Louise Bourgeois: I Have Been to Hell and Back* och *Olafur Eliasson: Verklighetsmaskiner* har vi erbjudit handledningar för lärare åk 7-9 och gymnasiet. Handledningarna finns dels tillgängliga i kassan och dels nedladdningsbara från webbplatsen. Sammanlagt har ca 1 485 lärarhandledningar laddats ner från hemsidan och ca 300 har delats ut på museet. Den 26 januari ägde skolmässan Skola + Museum = Sant rum på Moderna Museet

och ArkDes. Ca 540 lärare besökte mässan, där Moderna Museet tillsammans med ett fyrtiotal andra museer informerade om sin verksamhet.

Fortbildning för förskolelärare och lärare har skett genom studiedagar då vi har sett på konsten, gjort bildanalyser och tagit upp hur man kan samtal om konst med barn i olika åldrar. I Verkstan har vi prövat på att skapa bilder med olika konstnärliga material och tekniker. Två lärarkvällar har genomförts till utställningarna Louise Bourgeois och Olafur Eliasson, totalt 215 deltagare.

En fortbildningskväll för lärare om romernas situation historiskt och idag tog sin utgångspunkt i utställningen *Ett gott hem för alla*.

Visningar av museets samling och utställningar erbjuds elever i alla årskurser. För åk 7-9 och gymnasiet erbjöds visningar på fem olika teman: Välkommen till Moderna Museet, Välkommen till Moderna Museet, Fokus genus, Modernism och modernitet, Filosofivisning, En annan historia. De två sistnämnda var nya teman för året. Under 2015 bokades 462 skolvisningar.

8 708 elever från skolor och förskolor har besökt museet på egen hand tillsammans med sina lärare.

Samarbete med Berättarministeriet

Berättarministeriet har verksamhet i Husby och Södertälje och uppmuntrar barn till kreativt skrivande. Genom ett omfattande samarbete med Moderna Museet kunde Berättarministeriet väva in konst i sitt program. Programmet formerades med besök på Moderna Museet för 580 barn, som kom från skolklasser, fritidshem och hade höstlovsaktiviteter här. Programmet inleddes med en studiedag på Moderna Museet för lärare och personalen på Berättarministeriet där vi berättade om konst, om museet som allas tillgång och om vår Verkstad. Barnen fick lära sig om konst och Moderna Museet, och vi fick en ny grupp besökare varav de flesta aldrig varit här tidigare.

Mukulat goes museum - Familjesöndag på finska

För andra året i rad gjorde vi ett familjeprogram på finska. Totalt 30 finsktalande barn mellan 4 och 13 år deltog i en visning av Olafur Eliassons utställning Verklighetsmaskiner och byggde sedan "gömmställen" i Verkstan. Konstäventyret Expeditionen gjordes även på finska.

Kulturfestivalen

Moderna Museet deltog i Stockholms kulturfestival ett samarbete med Stockholms Stad.

Ca 200 besökare kom till Moderna Museets tält på Strömbrom och målade med temat Låt åt färgen flöda.

Konstäventyr för hela familjen

För att aktivera barn och familjer i de tillfälliga utställningarna har olika lekfulla pedagogiska material, konstäventyr, tagits fram. Till Louise Bourgeois erbjöds Imse vimse spindel, till Efter Babel Babel och till Olafur Eliasson Expeditionen. Äventyren fungerar som en rebus att lösa, med en rad frågor som tar besökarna runt i utställningen och får dem att titta lite extra noga på de olika konstverken. Alla material fanns tillgängliga på svenska och engelska, och Expeditionen även på finska. Ca 5000 barn och vuxna deltog i äventyren under året.

På Moderna Museet Malmö öppnade utställningen Förvandlingar i samband med Bästa Biennalen. Utställningen följde biennalens tema och riktade sig till barn, unga och andra nyfikna. Den fysiska utställningen kompletterades med en pedagogisk app för smarta telefoner och läsplattor. Appen till Förvandlingar laddades ner 41 gånger till Android 41 och 129 gånger till iOS 129. Den fanns också att tillgå nedladdad på två läsplattor som kunde lånas gratis i kassan. Läsplattorna lånades ut omkring 150 gånger under utställningsperioden.

Under våren spelades fyra tv-program i URs serie Artityd in på Moderna Museet. Två av museets intendenters intervjuades och berättade om olika konststrukturer och konstverk i museets samling. Programmen sändes under hösten och finns tillgängliga på UR Play för att bland annat kunna användas i undervisning på högstadiet och gymnasiet.

Kurser för barn

Två kurser på persiska genomfördes under året i samarbete med Nima som är namnet på den iranska barn- och ungdomsföreningen i Stockholm. Kurserna ägde rum vid 28 tillfällen under året med 2 grupper varje tillfälle. Totalt 420 barn deltog.

Moderna Museet i Stockholm arrangerar kurser för barn och ungdomar både vår, sommar och höst. 2015 genomfördes totalt 22 kurser. *Superbarnskursen*, som vänder sig till ensamkommande flyktingbarn, är kostnadsfri och fokuserar på glädjen i att uttrycka sig i färg och form.

Verksamhet för unga utanför skolan – Museum Museum

Museum Museum är Moderna Museets ungdomsverksamhet med en konstnär, en konstpedagog och en grupp ungdomar som samarbetar kring ett specifikt projekt, som alltid har ungdomarnas idéer och tankar som utgångspunkt för en konstnärlig skapandeprocess. Museum Museum vänder sig till åldersgruppen 15-25 år och 2015 genomfördes 3 större projekt i museet i Stockholm. De leddes av tre konstnärer och hade olika inriktning och publikfokus. *There is no such thing as nothing – everything is after something* behandlade hur en ung generation konststuderande förhåller sig till museet. Är museet en tung koloss i samtiden eller en språngbräda in i framtiden? En grupp på 7 unga fick att ta sig an Moderna Museet som institution, historia, byggnad och konstruktion.

I projektet *Konstmuseet som katedral?* Existentiell filosofi för unga vuxna träffades en grupp ungdomar i 20-årsåldern tillsammans med en av museets pedagoger varannan fredagskväll på Moderna Museet. Efter en inledning i museets salar samlades man för samtal om livsfrågor med grund i existentiell filosofi. I projektet undersöktes frågor som: kan vi genom att filosofera tillsammans på konstmuseet skapa en kollektiv process av immateriell konst? Vad för skillnader och likheter finns hos ett konstmuseum och en katedral idag? Vad är relationen mellan konst och filosofi? Man utforskade det existentiella värdet av filosofisk dialog i samhället utifrån konst, filosofi och deltagarnas egna erfarenheter.

I det tredje Museum Museum-projektet för året, kallat *DIY Museum*, iscensattes tre workshops i samarbete med de ideella föreningarna Makertjej, Stockholmskolan och Makerspace Stockholm/Botkyrka. Under 2000-talet har en mängd makerspaces öppnat runtom i världen. Begreppet kommer från amerikanska Do It Yourself-kulturen som hyllar delandet av resurser och själv göra istället för att passivt konsumera. På ett makerspace möts makers för att tillsammans skapa och dela sina uppfinningar. DIY Museum ägde rum medan Moderna Museet visar utställningen Verklighetsmaskiner av Olafur Eliasson och varje workshop inleddes med en introduktion till Olafur Eliassons konstnärskap. En maker skapar sin egen kunskap och formar aktivt sin psykiska och fysiska verklighet. Makervärldens sociala och intersektionella dimensioner kan vända på maktrelation och ge självförtroende. Vetenskap, teknik, konst och hantverk möts i en inkluderande smältdegel där platt hierarki, ny teknik, open source, gemensamt ägande och deltagande entusiasm är de viktigaste ingredienserna.

Sammanfattning för Verksamheten i Malmö

Under året har Moderna Museet Malmö fått uppdraget att som huvudman fortsatt arbeta med Bästa Biennalen! Region Skånes satsning på barn och unga och konst. I samband med detta arrangerade museet utställningen *Förvandlingar* 17/10 – 31/1, 2016. Till utställningen hörde en app för telefoner och läsplattor, där den som ville kunde förflytta sig i tid och rum och upptäcka olika konstverk i Moderna Museets samling. Appen utvecklades specifikt för utställningen oberoende från museets audioguide-app. Läsplattor fanns att låna på plats.

2015 har 10 familjevisningar samt 10 familjesöndagar hållits där sammanlagt 438 personer deltog, varav 267 barn.

Till *Förvandlingar* hölls det två extra workshops där 29 personer deltog och gick runt utställningen med appen.

10 dagar med lovprogram har genomförts, med sammanlagt 396 deltagare, varav 210 barn.

Dessutom genomfördes 38 förskole- och skolvisningar, varav flertalet var visning med verkstad/workshop. Sammanlagt deltog 631 barn.

Totalt har 5 750 barn 0-18 år besökt museet under året.

Under 2015 startades så kallade ”outreach visningar” för SFI-klasser i vilka 101 elever deltog.

Moderna Museet Malmö visade projektet Actionpaintingbabysplash! under Malmö-festivalen där 599 personer deltog i fyra dagar fyllda med workshops.

Moderna Museet Malmö deltog med workshop på Regnbågsfestivalen – Malmö Pride 8 augusti.

Tabell 8. Barn- och ungdomsverksamhet

| | 2015 | 2014 | 2013 | 2012 | 2011 |
|--------------------------------------|--------------|--------------|--------------|--------------|--------------|
| Skolvisningar, Stockholm | 462 | 422 | 469 | 420 | 491 |
| Skolvisningar, Malmö | 36 | 74 | 112 | 129 | 57 |
| Förskolor, Stockholm | 224 | 202 | 237 | 210 | 117 |
| Förskolor, Malmö | 2 | 4 | 11 | 17 | 2 |
| Konstskola/kurstillfällen, Stockholm | 137 | 136 | 113 | 114 | 114 |
| Konstskola/kurstillfällen, Malmö | 0 | 1 | 0 | 0 | 0 |
| Familjesöndag, Stockholm | 91 | 118 | 96 | 94 | 88 |
| Familjesöndag, Malmö | 20 | 9 | 33 | 33 | 15 |
| Studiedagar, Stockholm | 5 | 4 | 8 | 6 | 5 |
| Studiedagar, Malmö | 2 | 2 | 4 | 5 | 11 |
| Lovprogram för barn, Stockholm | 105 | 152 | 124 | 82 | 81 |
| Lovprogram för barn, Malmö | 10 | 15 | 34 | 39 | 21 |
| SUMMA | 1 094 | 1 139 | 1 241 | 1 149 | 1 002 |

Kostnaden för prestationstypen Barn- och ungdomsverksamhet uppgår till 10,3 (9,7, 8,5) mkr.

2.4.6 Visningar

Verksamheten i Stockholm - inledning

Moderna Museet erbjuder öppna gratis visningar för barn och vuxna och bokade, kostnadsbelagda. Gratis visningar erbjuds regelbundet flera gånger i veckan. Våra visningar på andra språk (än engelska och svenska) är uppskattade och de som vänder sig till personer med speciella behov ökar också tillgängligheten till museet och dess konst.

Eftersom gratis visningar tillgängliggör konsten på ett exceptionellt bra sätt satsar vi mycket på denna form av förmedling och ökade därför antalet med 16 % jämfört med 2014.

Under året gjorde en ny satsning på fler språk för att möta en större och bredare publik.

Under perioden juni – september utvidgade vi museets visningsrepertoar till 11 olika språk; polska, japanska, serbo-kroatiska, persiska, ryska, arabiska, engelska, franska, italienska, spanska och svenska. Vi har fortsatt året med att regelbundet erbjuda visningar på de största språken i Stockholmsregionen: polska, finska, spanska, persiska och arabiska samt på svenska. Dessa språk har vi nu visningar på året om.

Vi märker tydligt att det finns en publik som mycket gärna hör om konsten i museet på ett annat språk än engelska och svenska; antingen för att man har något av de språken som sitt eget hemspråk, eller om man studerar det språket och därför har intresse av det. En variation av språk ökar markant tillgängligheten för fler grupper och genom att delta i en visning får man också ett personligt möte med personalen på museet, vilket stärker känslan av gemenskap och identifikation.

Vi anser att det är en kvalitet att som museum kunna erbjuda visningar på en mångfald av språk, där inte bara de europeiska språken dominerar utan vi har fokuserat på vilka det är som talas i Stockholmsregionen.

Vi genomförde under året 295 st. öppna, gratis visningar på svenska, engelska, persiska, ryska, spanska, finska, japanska, serbiska/ kroatiska, polska och italienska.

Gratis visningar erbjuds barngrupper, grupper med särskilda behov och den generella publiken, alla regelbundet utspridda över året. Varje vecka ges publiken tillfälle att både få en visning av aktuella utställningar i huset och av museets samling.

Bokade, kostnadsbelagda gruppvisningar finns både för skolan, förskolan och för vuxna. I Stockholm bokades under året 335 st. visningar vilket är en ökning med ca 16 % jämfört med 2014. Framför allt var det de bokade gruppvisningarna av utställningarna Louise Bourgeois I've been to hell and back och (102 st.) och Olafur Eliasson Verklighetsmaskiner (148 st.) som bokades. Skolan bokar gärna våra olika tematiska visningar av samlingen, exempelvis visningen Modernism. När man bokar en visning får man en egen guide till sin grupp som har planerat och genomför visningen, som i vissa fall åtföljs av kreativt arbete i Verkstan. Flertalet av våra guider har arbetat i många år på museet och är mycket erfarna. Många av dem är också specialiserade på olika typer av visningar; för barn, för baby, för dementa och andra speciella grupper, för vuxna eller ungdomar. En av våra guider är utbildad filosofipedagog och har filosofivisningar för barn och unga. Flera gånger om året vidareutbildar vi guiderna med genomgångar av utställningar och samlingspresentationer samt fördjupningskurser exempelvis i tilltal till grupper med speciella behov eller en speciell riktning inom konsthistorien.

Moderna Museets audioguide i app

Moderna Museet erbjuder audioguiden genom en app som utvecklats för iOS och Android. I appen kan ljud, bild och film visas. För besökare utan smart telefon erbjuder man appen på ipods att hyra. På appen visas också de introduktionsfilmer som produceras till tillfälliga utställningar. Audioguiden laddades ner av 5443 unika användare och finns på svenska och engelska. I audioguiden kan man höra om många verk i museets samling, titta på filmer och följa en speciell audioguide för besökare som är barn. I museets foajé finns laddningsstationer för smarta telefoner samt wifi-nätverk för enkel nedladdning av appen. Har man inte en egen smart telefon kan man få låna en.

Film

Introduktions- och dokumentationsfilmer ger fördjupad kunskap om våra utställningar och möjliggör stor spridning via Moderna Museets Youtube-kanal.

Filmen är ett lättillgängligt medium som lämpar sig mycket bra både i audioguidesappen, på datorn hemma och på skärmar i anslutning till utställningarna i museet. I filmarbetet fokuserar vi på kvalitativa intervjuer med konstnärer eller curatorer som där ges möjlighet att på ett direkt sätt berätta om utställningarna och konsten som visas. Moderna Museet samarbetar i produktionen med professionella filmare och redigerare.

Filmer gjordes till utställningarna Louise Bourgeois - I Have Been to Hell and Back, Adrián Villar Rojas – Fantasma, Efter Babel, Olafur Eliasson - Verklighetsmaskiner, och Moment – Lina Selander. Konstnärs- och curatorsamtal dokumenterades och publicerades i samband med utställningarna Efter Olafur Eliasson och Ett gott hem för alla. I samband med Utställningen Efter Babel genomfördes ett rikt program som dokumenterades i ett 20-tal filmer. I samband med Olafur Eliasson dokumenterades ett par seminarier med konstnären i samtal med Timothy Morton och Lin Lerpold. Ett stort Duchampsymposium dokumenterades också tillika ett performance med poeten Anne Carsson.

Filmerna presenteras på skärmar i och utanför utställningarna, i Moderna Museets app och på Moderna Museets Youtube-kanal. Filmer med svenska som språk undertextas på engelska, och tvärtom. Under 2015 hade Moderna Museets Youtube-kanal 84 927 visningar. Sammanlagt 43 filmer publicerades under året. Antalet visningar har ökat löpande sedan Moderna Museets Youtube-kanal lanserades 2007, men det senaste året har antalet visningar skjutit i höjden och ökat med 123 %.

Tabell 9. Visningar

| | 2015 | 2014 | 2013 | 2012 | 2011 |
|----------------------------------|------------|------------|------------|------------|------------|
| Öppna visningar, Stockholm | 295 | 306 | 244 | 241 | 210 |
| Öppna visningar, Malmö | 45 | 48 | 63 | 65 | 50 |
| Bokade vuxenvisningar, Stockholm | 335 | 288 | 421 | 332 | 520 |
| Bokade visningar, vuxna, Malmö | 65 | 22 | 38 | 67 | 73 |
| Visning Hylanders våning | 22 | 25 | 9 | 17 | 5 |
| Företagsprogram, Stockholm | 2 | 3 | 4 | 3 | 0 |
| Företagsprogram, Malmö | 6 | 18 | 21 | 0 | 0 |
| SUMMA | 770 | 710 | 800 | 725 | 858 |

Kostnaden för prestationstypen Visningar uppgår till 8,7 (8,7, 8,5) mkr.

2.4.7 Program

Moderna Museets programverksamhet syftar till att fördjupa kunskapen och reflektera över innehållet i det som visas i museet samt till att göra museet till en plattform för aktuella och intressanta debatter, seminarier, samtal, symposier och filmvisningar, även performance och musik.

Programverksamheten slår broar mellan konstarna, vilket litteraturfestivalen och filmfestivalerna är exempel på. Bredden och den höga konstnärliga kvalitén på museets program gör dem till en viktig del av utbudet till den vuxna publiken.

Även de små barnen har sin egen programverksamhet, med samma höga kvalitet och konstnärliga integritet. Inom programverksamheten sker många samarbeten med andra institutioner vilket gör att publiken breddas samt att utövare från olika fält möts och hittar nya samarbetssätt. Programpunkterna kan delas in i utställningsspecifika program och fristående program och festivaler.

I princip alla program är utan kostnad för deltagarna, det är endast undantagsvis som någon avgift tas ut. Det är i sig en kvalitet och borgar för tillgänglighet till ett rikt utbud av program som håller internationell klass.

Program på Moderna museet Stockholm

Utställningsrelaterade program

De program som produceras direkt i relation till en specifik utställning har det uttryckliga målet att fördjupa en frågeställning som återfinns i utställningen eller de konstnärskap som visas. Ofta bjuds experter av olika slag in till att hålla en föreläsning eller delta i ett symposium.

Ett utställningsrelaterat program kan också röra sig i vidare cirklar från det centrum som är utställningens tema. Under 2015 har vi haft exempel på båda formaten som har funnit sin publik och fått ett stort deltagarantal. Här nedan kommer en kort resumé av de utställningsrelaterade programmen under året.

I relation till utställningen *Skulptur efter Skulptur – Koons Fritsch Ray* bjöds filosofen Graham Harman in, professor vid American University of Cairo, för att hålla en föreläsning om objektorienterad ontologi, en riktning inom filosofin som för närvarande röner stort intresse. Efter föreläsningen följde 13 frågor ställda av konstnärer och filosofer direkt till Graham Harman. Programmet ägde rum i samarbete med Handelshögskolan Art Division. Antal åhörare: ca 300 personer till föreläsningen och ca 450 till frågestunden som ägde rum i utställningen.

Håkan Rehnbergs soloutställning Dubbel Scen blev platsen för en öppen repetition och en konsert med Radiokören under ledning av dirigenten Peter Dijkstra. I samarbete med Berwaldhallen. Antal åhörare: 150 personer

Vårens stora utställning *Louise Bourgeois – I've been to hell and back* beledsagades av en filmvisning av *The Spider, The Mistress and the Tangerine* av Marion Cajori och Amei Wallach. Amei Wallach bjöds in till Moderna Museet och inledde filmvisningen med en föreläsning om skapandet av filmen. Antal besökare: 90 personer

Sommarens stora grupputställning *Efter Babel* beledsagades av ett mycket omfattande program som inbegrep koreografi, poesi, skrivare-workshops, spoken word och internationella konferenser. *Efter Babel* var en återblick på den tidigare utställningen *Poesin måste göras av alla! Förändra världen!* (1969) Den gemensamma nämnaren för de inbjudna konstnärerna är att de samfällt slår broar mellan skilda språk och kontinenter.

I 2000-talets variant skrevs och producerades poesi "on demand" och tornet, som placerades mitt i utställningen, blev platsen för läsning, diskussioner och samtal. Ett bärande tema i utställningen var språkens olikheter och poesins möjligheter.

Det föll sig därför naturligt att skapa en programverksamhet som utgick just ifrån detta. För att få fatt i den nya generationens poeter, konstnärer, författare, arkitekter, filmskapare, musiker, etc. gjordes en internationell efterlysning som kallades *Poetry Will be Made by all*, 89+.

Kulturskapare födda 1989 eller senare fick ansöka om att komma till Stockholm och själva delta med läsningar och performance i utställningen. Ett stort internationellt symposium om mötet mellan koreografi och poesi och en internationell konferens om samtida konstmuseers globala utmaningar var exempel på de frågor och diskussioner som aktualiserades av utställningens tematik. Förutom detta gjordes poesiworkshops på flera språk, dansföreställningar, en heldag om italiensk samtida poesi och spoken word-uppträdanden. Programmen till *Efter Babel* gjordes i samarbete bland annat med Södertörns högskola, Umeå universitet, Dramaten & samt OEI. Vi uppskattar att 500-600 personer deltog.

I samband med utställningen med *Francesca Woodman Om att vara en ängel* ägde två program rum i utställningen där inbjudna gäster förhöll sig till Woodmans bilder. Syftet var att en informell stämning på fredagskvällar och vände sig till en bred publik. Bland de inbjudna gästerna för att reflektera över Francesca Woodmans konstnärskap återfanns Anna Karin Palm, författare, och konstnären Jockum Nordström. Ca 300 personer sammanlagt deltog.

Folkhemmets skugga – konfrontationer kring bilden av det svenska paradiset och samtal om svenskars medvetande om inhemsk rasism från 1950-talet till nutid. Ett samtal med inbjudna på romanes och svenska i samband med utställningen *Ett Gott hem för Alla*.

Programverksamheten kring *Olafur Eliassons utställning Verklighetsmaskiner* formades utifrån utställningssamarbetet med ArkDes. Då Eliassons konst befinner sig i gränslandet mellan konst, arkitektur och design var samarbetet motiverat och programmen följde samma idé, en plats där både publiken för konst, arkitektur och design kunde finna intressanta ämnen. Programmet inleddes med ett samtal mellan konstnären Olafur Eliasson och filosofen Timothy Morton, därefter följde en kväll om Studio Olafur Eliasson och dess arkitektbyrå och året avslutades med två föreläsningar.

Den ena med Irma Boom, en designer med internationellt renommé som formgivit katalogen till *Verklighetsmaskiner*. Den andra, *Såpbubblans himmelska ljus*, var en föreläsning med Gertrud Olsson, arkitekt, tekn.dr. i arkitektur vid KTH Arkitekturskolan som talade om synliga och osynliga färgfenomen i konst och arkitektur.

Fristående program

Fristående program är inte direkt kopplade till utställningar och deras innehåll, men relaterar alltid på något sätt till Moderna Museets samlingsområde och konstnärliga inriktning. De vänder sig till en bred publik - både till barn och vuxna - även om programmen för vuxna dominerar utbudet just här. De är viktiga för att skapa intressanta samtal kring museets samling men också för att diskutera viktiga skeenden och fenomen i vår samtid. Exempelvis välkomnade vi Rättviseförmedlingen att fira sin femåriga födelsedag på Moderna Museet. Rättviseförmedlingen är en partipolitiskt obunden ideell organisation vars verksamhet går ut på att bredda urvalet av personer till olika uppdrag utanför den gängse normen. Födelsedagen firades med samtal, debatter, stand-up, filmvisningar och musik, till vilket museet publik bjöds in att delta. Museet tog tillfället i akt att göra firandet till en dag med temat rättvisa och jämlikhet. Louise Bourgeois, som just då visades i en stor utställning på museet, var en av de första normbrytarna inom konstvärlden. Museet arrangerade en speciell visning av hennes utställning på temat normbrytande, och jämlikhetsvisningar av samlingen erbjöds också.

Performance

Sensescapes - Performance för små barn

”Sensescapes – Se, känn och hör” var en koreograferad konstinstallation för de allra minsta barnen som utgår från och riktar sig till babys intresse för form. Med hjälp av ljus, objekt, rörelser och ljud skapade koreografen Dalija Acin Thelander skapat en drömvärld som vuxen och baby fick dyka in i, utforska och upptäcka tillsammans. Fyra föreställningar gavs för barn i åldern 3–18 månader, i samarbete med Weld.

Moderna Museet har en omfattande samling med fotografi, i vilken de tidigaste bilderna är från fotografins födelse på 1840-talet. För att uppmärksamma denna del av samlingen bjöds den italienska konstnären Linda Fregni Nagler in att genomföra performance med skioptikon-apparater från 1800-talet i vilket hon visade fotografier från början av 1900-talet.

Fregni Nagler uppmärksammades i svensk media när hon ställde ut sitt projekt *The Hidden Mother* på Venedigbiennalen 2013 och till de fyra föreställningar som Moderna Museet organiserade kom ca 350 personer.

Den kanadensiska poeten Anne Carson framförde verket *Antigonick* som ett performance på Moderna Museet. Verket *Antigonick* från 2012 är Carsons version av Sofokles klassiska tragedi *Antigone*.

Simone Forti är en nyckelfigur inom the Judson Dance Theatre, en grupp som revolutionerade dansscenen i New York under 1960- och 70-talet. Tillsammans med dansaren Batyah Schachter presenterade hon en ny performance ur sin pågående serie ”Nyhetsanimationer”. Forti har sedan tidigt 1980-tal framfört dessa ”Nyhetsanimationer”- improvisationer där hon utforskar sitt pågående intresse för politiskt tankearbete och kroppen som medium för upplevelser. Ca 200 åskådare. I samarbete med Index – center for contemporary art.

Filmprogram och Litteraturfestival

När Tempo Dokumentärfestival tog plats i Stockholm 2015 var det med ”Staden” som tema. Publiken kunde ta del av unika utomhusvisningar, filmer om städer runt om i världen, interaktiva stadsvandringar, fotoutställningar och samtal där vi diskuterar framtidens stad. Vem har tillgång till staden idag och vem bestämmer hur den ska se ut?

I filmen *Taikon*, som premiärvisades på Moderna Museet, mötte vi ett djupgående porträtt av en av våra mest älskade författare och debattörer – Katarina Taikon.

Journalisten och författaren Lawen Mohtadi, en av filmens medförfattare, gav en introduktion.

Stockholm Literature, litteraturfestivalen på Moderna Museet som ägde rum för tredje året i rad, introducerar och lyfter fram internationell litteratur och översättning i dialog med andra konstarter. Programmet bestod, som i varje upplaga, av samtal, föredrag, läsningar, performance och lyrikvandringar genom konsten.

2015 presenterade festivalen en rad framstående internationella författare som: Marie NDiaye (Frankrike), Lev Rubinstein (Ryssland), Jesús Carrasco (Spanien), Colm Tóibín (Irland), Duong Thu Huong (Vietnam/Frankrike), Andrei Codrescu (USA/Rumänien), Hassan Blasim (Irak/Finland), Olga Tokarczuk (Polen), Ljudmila Ulitskaja (Ryssland), Katja Petrowskaja (Tyskland) och Binyavanga Wainaina (Kenya). I samarbete med Stockholm Literature, Dramaten& och Stockholms stad.

Konferenser och symposier

Fokus Öyvind Fahlström: Våren 2015 startade Moderna Museet ett flerårigt projekt med fokus på konstnären Öyvind Fahlström. Under tre år kommer vi att studera och presentera ett antal utsnitt ur konstnärskapet. Det innebär närläsningar av enskilda verk, såväl som undersökningar av verksgrupper eller kombinationer av olika arbeten. Inom ramen för detta bjuder vi in till en närläsning av och samtal om Fahlströms performance *Kisses Sweeter than Wine*. Föreställningen var hans bidrag till performanceprogrammet *9 evenings: Theatre & Engineering* som ägde rum i New York 1966.

Rethinking the Photographic Institution - Amsterdam Beirut Berlin Winterthur. Symposiet var det tredje i en serie där den fotografiska bilden, dess historia, samtid och framtid diskuteras.

Under senare tid har det etablerats flera institutioner som förenar ett nytänkande kring hur man aktiverar den fotografiska bilden med de krav en kritiskt tänkande publik ställer. En ny generation besökare vill inte vara passiva betraktare, utan söker utbyten och nya överenskommelser. I symposiet deltog C/O Berlin, Foam, Fotomuseum Winterthur, Arab Image Foundation. De berättade om sina respektive verksamheter, hur de brutit med invanda tankemönster kring hur man samlar och presenterar fotografi och om hur de arbetat med att öka den publika räckvidden och nå nya målgrupper. I samarbete med CFF – Centrum för fotografi

Duchamp och Sverige: Ledande forskare, experter och intendent samlades på Moderna Museet i Stockholm för att diskutera ny forskning kring arvet efter Marcel Duchamp och hans konst efter andra världskriget.

Museum of the World: En paneldiskussion med överintendent Daniel Birnbaum, Professor Bruce J. Altshuler, New York University, Museichef Beatrix Ruf, Stedelijk Museum, Amsterdam och adjungerad kurator Jasper Sharp, Kunsthistorisches Museum, Wien om konstmuseers framtid. I samarbete med Axson Johnson Foundation. 90 personer deltog.

Inom ramen för föreläsningsserien *En Större Värld* bjöds den kinesiske curatören Hou Hanru in, numera chef för Maxxi i Rom in att tala om konstscenen i Kina. De sydafrikanska fotografiexperterna David Andrew Wits och Rangoato Hlasane besökte Moderna Museet och hade ett offentligt samtal om Ernest Cole's fotografier.

Program på Moderna museet Malmö

Utställningsrelaterade program

Hannah Ryggen – världen i väven. Curatorvisningar av Julia Björnberg

Mika Vainio - ett möte mellan elektronisk musik och textilkonst. I samband med att utställningen Hannah Ryggen – Världen i väven öppnade på Moderna Museet Malmö framförde Mika Vainio det nykomponerade stycket Trollklangveggen på Inkonst.

Objekt och kroppar i vila och rörelse – danskonstruktioner av Simone Forti framfördes vid fyra olika tillfällen under utställningsperioden.

Konstnärssamtal med Richard Tuttle och curator Magnus af Petersens vid öppningen av Objekt och kroppar i vila och rörelse.

Paneldebatt När värderingar förändras, vad gör vi? med genusvetaren Diana Mulinari, forskaren och aktivisten Michael McEachrane, idéhistorikern Mikela Lundahl och tillträdande chefen för Kunsthall Charlottenborg i Köpenhamn Michael Thouber. Moderator museichef för Moderna Museet Malmö John Peter Nilsson.

Vernissage för Walls of Sports och andra projekt i samband med Malmö Fotobiennial samt efterföljande konstnärssamtal med Tomás Rafa och Joa Ljungberg, intendent Moderna Museet Malmö. Gallerinatten 2015 - Under kvällen framfördes flera av den banbrytande koreografen Simone Fortis danskonstruktioner och Franz Erhard Walthers verk Sehkanal aktiverades. Dessutom genomfördes en dansworkshopen Regelverket för alla åldrar.

ACTIONPAINTINGBABYSPLASH! – en experimenterande blandning av utställning och skapande verkstad, där alla besökare fick möjlighet att på olika sätt gå loss med färger. Under tre veckor anordnades 45 olika workshops för deltagare i åldern 0-110 år.

Fristående program

Samtalekøkken for Børn i samband med Bästa Biennalen och LiveArt. DK

Panelamtal om Malmö's stora stadsbyggandssatsningar. Medverkande var Dan Hallemar, chefredaktör på tidskriften Arkitektur, John Peter Nilsson. Ett samarrangemang mellan Moderna Museet Malmö, tidskriften Arkitektur och Svenska konstkritikersamfundet

UIP 27 filmpremiär

Samtidskonstdagar 2015

Artscape - Ett samtal om urbana kulturmötesplatser. Panelen bestod av John Peter Nilsson, Moderna Museet Malmö, Oyuki Matsumoto, STPLN, Jaana Järretorp, Region Skåne, Björn Carnemalm, CirkulationsCentralen och Katarina Olsson, Malmö stad.

Föredrag av Barakat Ghebrehawariat Bortom vi(t) & dom - att prata om att prata om det.

Artist talks KHM x MMM: Tris Vonna-Michell, Mimi Cabell, Sonja Nilsson, Musa Paradisiaca, Mark von Schlegell, i samarbete med IASPIS: David Kasprzak, Thomas Henriksson, Simon Starling. Filmvisning av Joachim Hamous film UIP27 (United Israel Palestine 2027) på Biograf Panora med efterföljande samtal mellan konstnären och regissören Joachim Hamou och Andreas Nilsson, ansvarig curator för Society Acts – Modernautställningen 2014.

Seminarium på Moderna Museet Malmö i samband med det exklusiva performance-eventet WATA don PASS; Looking West på Lilith Performance Studio. Medverkande Marianne Hultman, konstnärlig ledare för Oslo Kunstforening, John Peter Nilsson, museichef för Moderna Museet Malmö, Espen Wæhle, the Norwegian Maritime Museum, David Nilsson, KTH, Nina Berre, Nasjonalmuseet for kunst, arkitektur og design, Bisi Silva, CCA, Anawana Haloba, bildkonstnär och Loulou Cherinet, bildkonstnär.

Sunshine Socialist Cinema - Solcellsdriven socialistisk utomhusbio. Under två kvällar visades Catarina Simão, Effects of Wording, Priscila Fernandes, For a Better World, Beatrice Gibson, F for Fibonacci samt Phil Collins, Marxism Today (prologue), Phil Collins, Use! Value! Exchange!

Samtidskonstdagarna – Invigningsmingel på Moderna Museet Malmö samt konferens Between Dissent and Discipline – Art and Public Space på Moriska Paviljongen, Inkonst och Inter Arts Center.

Riksutställningar och Statens konstråd i samarbete med åtta konstinstitutioner och -organisationer i Skåne: Inter Arts Center, Malmö; Konstituet, Malmö; Lunds konsthall; Malmö konsthall; Malmö konstmuseum; Moderna Museet Malmö; Skissernas Museum, Lund; Wanås Konst.

Premiärvisning av Poetic Collectives nya film White Black Colour.

Outside/Insiders

Art & Provocation - en kväll med installationer, filmvisningar, uppträdanden, föreläsningar och diskussioner om ämnet provokation inom samtidskonsten tillsammans med Förlaget. Deltagare Förlagets Ludvig Uhlbors, Michael Baers, Jeuno Kim, Ewa Einhorn och Per Johansson.

AF Kultur

Skådebanan

Museum Hack (The Conference)

Festivaler

Under Malmöfestivalen den 14-21 augusti återuppstod det unika projektet ACTIONPAINTINGBABYSPLASH! på Gustav Adolfs torg. I en byggnad visades ett antal videoverk och dokumentationer av actioninspirerad konst. Varje dag genomfördes en workshop för alla mellan 0-110 år.

Regnbågsfestivalen – Workshop Uttryck dig själv! i Folkets Park.

2.4.8 Tillgänglighet för funktionsnedsatta

Moderna Museet definierar begreppet tillgänglighet såväl i fysiska, psykiska som i sociala termer. Tillgänglighetsarbetet är en naturlig del i museets verksamhet och ses över och utvecklas kontinuerligt. Alla ska känna sig välkomna och bekväma i sitt besök på Moderna Museet.

Vi samarbetar ofta med olika organisationer och intresseföreningar i vårt tillgänglighetsarbete för att få tillgång till bästa möjliga kunskap om de olika områdena.

Exempel på samarbetspartners är Sensus, Demensförbundet, Stockholms Stadsmission. 2014 startade vi en särskild satsning på psykisk hälsa i samarbete med Fountain House Stockholm, en satsning på hemlösa kvinnor och före detta missbrukare.

I ett samarbete med Klaragården (Stockholms Stadsmission) har vi haft gratis konstkurs i Verkstan för hemlösa kvinnor. 11 deltagare kom hit, deltog i konstvisning och målade själva vid 26 tillfällen.

För de hemlösa kvinnorna, varav flera deltog i Moderna Museets verksamhet tillsammans med Klaragården för andra året i rad, är det här avbrottet från en tuff verklighet extremt välgörande och inspirerande. De utvecklas i sitt skapande och får möjlighet att sätta ord på sina upplevelser.

Programmet är kostnadsfritt.

I samarbete med Huddinge kommun har vi bjudit hit Öppenvårdsenheten daglig verksamhet för före detta missbrukare. 22 gånger har 8 personer kommit till museet, fått visningar och skapat i Verkstan utan kostnad. Att komma till Moderna Museet regelbundet och träffa samma pedagog varje gång har stor betydelse för den här gruppen.

Moderna Museet deltog med fyra visningar i Alzheimerfondens projekt Möten med minnen där museer runt om i Sverige får hjälp att skapa specialanpassade program med interaktiva visningar för personer med demenssjukdom och deras anhöriga. Syftet med Möten med minnen på Moderna Museet är att ge stimulans och förbättrad livskvalitet till deltagarna genom samtal och diskussioner kring konsten. Våra konstpedagoger gör en visning för både de som har demenssjukdom och deras anhöriga. Vid 8 tillfällen deltog totalt 63 personer. Programmet i Möten med minnen bygger som så många andra på en visning av tillfälliga utställningar eller samlingen, vilket följs av samtal och eget kreativt skapande med olika material.

Att arbeta praktiskt i Verkstan med inspiration av visningarna gjorde att "Möten med minnen" fick tillägget "Skapa med alla sinnen". Besökarna hade både möjlighet att samtala och att arbeta med olika material. Totalt 63 deltagare, 8 tillfällen på Moderna Museet.

Med pilotprojektet *En dag på museet – Bussprojektet* ville Moderna Museet erbjuda boende på äldreboenden möjligheten att besöka Moderna Museet, få en guidad visning och äta en lättare måltid i museets restaurang med utsikt över Stockholms inlopp, utan kostnad. Projektet riktade sig till personer med nedsatt rörelseförmåga och begränsade möjligheter att komma ut från sitt dagliga boende. Vi bjöd in grupper från tre äldreboenden i Stockholms kommun samt en fri pensionärsgrupp. I pilotprojektet utreddes hur logistiken med transport, visning och måltid bäst genomförs och hur stora grupperna kan och bör vara, samt hur de bör vara sammansatta. Syftet med projektet är att nå en utsatt grupp med behov som Moderna Museet med sin verksamhet har synnerligen goda möjligheter att uppfylla. Vi avser att utifrån piloten sätta igång en regelbunden verksamhet med den här inriktningen då utfallet blev väldigt gott.

Under året har 12 st. syntolkade visningar av museets utställningar och samling genomförts samt 12 st. visningar för boende i gruppboendestad, utan kostnad för deltagarna.

De kostnadsfria visningarna på en rad språk ökar också tillgängligheten till museet och dess konst (se avsnittet Visningar).

2.5 VERKSAMHETEN I MALMÖ

Den 31 januari öppnade "ACTIONPAINTINGBABYSPLASH!" Hela övre planet på museet fylldes med actioninspirerad konst som visades som projektioner och på monitorer parallellt med olika workshops där bebisar, barn och vuxna på olika sätt kan måla med färger på sig själva och på utställningsväggarna. Månaden därpå fortsatte "Nils Dardel och den moderna tiden" från Moderna Museet i Stockholm till Malmö med en mängd ikoniska verk men även scendekoren och musiken till baletten "Dårhuset" samt ett unikt hörspel där Thora Dardel berättar om tiden med Nils Dardel (1888-1943) i Paris under 20-talet. Parallellt på övre planet pågick den videoöversikten "THE NEW HUMAN: You and I in Global Wonderland". Utställningen var producerad i samarbete med Julia Stoschek Collection i Düsseldorf och var uppdelad i olika perioder där verken byttes ut men där besökarna kunde använda entrébiljetten flera gånger. Projektet kompletterade det tidiga 1900-talets syn på människan och hennes livsvillkor genom översiktens samtida syn på frågeställningar om bland annat migration, utanförskap, extremism och etableringen av nationalistiska och nyfascistiska rörelser i Sverige och Europa.

Den 28 mars öppnade som vanligt Fredrik Roos Stipendium, denna gång med tre pristagare som tillsammans erhöll 600 000 kr. I övrigt innehöll 2015 färre men längre utställningsperioder.

På Världsfredsdagen den 8 maj, sjuttio år efter andra världskrigets slut, startade projektet "FOLDOUT/In Via" på Lastkajen, och som pågick till mitten av september. Katarina Eismann visade en poetisk videoinstallation om hennes fars flykt från Köpenhamn till Malmö under andra världskriget. Under utställningens gång gjordes det en rad workshops med skolungdomar från Malmö om deras erfarenheter om flykt och migration.

Resultatet visades direkt på en vägg och i en trappa, samt i en folder som delas ut till skolgrupper som kommer till museet och som kan användas som inspiration till fortsatta diskussioner.

Under hösten visade museet tre utställningar. Den 26 september öppnade ”Objekt och kroppar i vila och rörelse” i Turbinhallen, som presenterade museets samling av minimalistisk konst tillsammans med inlån av viktiga kvinnliga minimalistiska konstnärer som saknas i museets samling samt fokus på minimalismens relation till experimentell dans under framförallt 1960-talet. I Lastkajen en månad senare var det dags för den andra upplagan Bästa Biennalen – En konstfestival för barn, unga och andra nyfikna. Under titeln ”Förvandlingar” kunde unga och gamla möta konstverk som stimulerar till spännande samtal om fantasi och lek och om livet och döden. Till utställningen hörde även en app för telefoner och läsplattor, där den som ville kunde förflytta sig i tid och rum och upptäcka olika konstverk i Moderna Museets samling.

Slutligen öppnade den 21 oktober ”Hannah Ryggen: Världen i väven” i samarbete med Nasjonalmuseet i Oslo på hela övre planet. Ryggen (1894–1970) växte upp i Malmö och studerade måleri och teckningslära på kvällarna samtidigt som hon arbetade som småskollärare på dagarna. På 1920-talet överger hon måleriet och började väva socialt engagerade bildvävar som ofta var direkta reaktioner på händelser och konflikter i världen, i synnerhet reagerade hon starkt mot fascism, nazism och andra destruktiva krafter.

Sammantaget har utställningsprogrammet präglats av nytänkande gällande både samlingspresentationer och själva utställningslogiken. Tillsammans med frågeställningar om människans förändrade villkor i ett både globalt och lokalt sammanhang har museet aktivt tagit del av aktuella problemkomplex utifrån såväl historiska som samtida perspektiv. Museet har uppmärksammat medialt både för sina utställningar men också för museets försök att förhålla sig till historiska motiv som idag kan tolkas kritiskt. Ett mångfaldsperspektiv genomsyrar helar verksamheten, både internt bland personalen och externt – hur vi presenterar utställningarna.

Museet vill vara inkluderande både för närpubliken och de tillresta besökarna. Vägg- och foldertexter har i mån av ekonomiska möjligheter bl. a. översatts till Malmös tredje största språk, arabiska, och museet har även bedrivit uppsökande verksamheter där vi erbjudit kostnadsfria visningar för sfi-klasser, samt erbjudit fribiljetter till museet för nyanlända. Utan att rucka på konstens kvalitetskrav har Moderna Museet Malmö lagt stor tonvikt att göra konsten tillgänglig för många. Det gäller också barn och unga där museet fortsatt att utveckla barn- och ungdomsverksamheten med familjesöndagar, lovverksamhet, visningar och verkstad från förskola till gymnasium. Under året var museet huvudman för det barn- och ungdomsprojektet Bästa Biennalen! som under året ägde rum på 50 olika platser i Skåne.

Samverkan

Under året genomfördes en rad olika samarbeten och arrangemang tillsammans med AF Kultur, Artscape, Biograf Panorama, Creative Mornings, Förlaget (Art & Provocation), Gallerinatten, IASPIS, Inkonst, Inter Arts Center, Konsthögskolan i Malmö, Konstitutet, Kultur Skåne, Kulturförvaltningen Malmö stad, Lunds konsthall, Lilith Performance Studio, Malmö Citysamverkan, Malmö Turism, Malmöfestivalen, Malmö Fotobiennal 2015, Malmö konsthall, Malmö konstmuseum, Moderna Museets Vänner, Museum Hack (The Conference), Perpetual Mobile, Poetic Collective, Regnbågsfestivalen, Riksutställningar, Romska Kulturcentret i Malmö, Samtidskonstdagarna, Skissernas Museum, Skådebanan, Statens Konstråd, Sunshine Socialist Cinema, Julia Stoschek Collection, Svenska konstkritikersamfundet, The Creative Plot, Tidskriften Arkitektur, Wanås Konst.

För utförlig redovisning av verksamheten i Malmö se vidare avsnitt 2.4. Visa och förmedla.

2.6 MEDVERKANS- OCH UTSTÄLLNINGSERSÄTTNING

I enlighet med det avtal för konstnärers medverkan och ersättning vid utställningar som har träffats mellan Statens kulturråd och konstnärernas organisationer har Moderna Museet betalat ut ersättning till 36 konstnärer under året. Ersättningen har uppgått till sammanlagt 1 904 tkr.

(2014 1 204tkr, 65 konstnärer, 2013 613tkr, 21 konstnärer, 2012 1 045 tkr, 47 konstnärer)

I samband med utställningsproduktionen har alla andra kostnader betalats av Moderna Museet på sedvanligt vis.

2.7 PERSONAL - OCH KOMPETENSFÖRSÖRJNING

I enlighet med museets arbetsmiljöpolicy ska Moderna Museet vara en säker och stimulerande arbetsplats. Verksamheten ska kännetecknas av arbetsglädje, kvalitet och yrkeskunnande. Vår grundsyn ska vara att vi respekterar och mår om varandra. Anställningstiden ska erbjuda goda möjligheter till lärande och kompetensutveckling i arbetet.

2.7.1 Rekrytering

Museet har låg personalomsättning bland den tillsvidareanställda personalen.

Under 2015 har 2 personer avgått med pension, fem har slutat på egen begäran.

Övriga anställningar som upphört har varit tidsbegränsade vikariat för studie- och föräldraledigheter.

Tabell 10. Extern personalrörlighet

| Personalrörlighet | 2015 | 2014 | 2013 | 2012 | 2011 |
|---------------------------------------|------|------|------|------|------|
| Ledning | 3 | 0 | 0 | 0 | 1 |
| Utställningar & Samling ¹⁾ | 1 | 1 | 5 | 5 | 3 |
| Förmedling ²⁾ | 1 | 0 | 2 | 0 | |
| Malmö | 7 | 7 | 9 | 4 | 0 |
| Museiteknik | 1 | 0 | 0 | 1 | 1 |
| Konservering | 3 | 2 | 1 | 2 | 1 |
| Kommunikation ³⁾ | 2 | 3 | 1 | 1 | 8 |
| Administration | 1 | 4 | 10 | 10 | 5 |
| TOTALT | 19 | 17 | 28 | 23 | 19 |

From 2012:

1) Fd Konst & Förmedling

2) Ny avdelning

3) inklusive museivårdar

Museet har under 2015 inte rekryterat någon ny tillsvidareanställd personal.

Under de närmaste fem åren kommer ett flertal medarbetare att fylla 65 och en beredskap för att återbesätta befattningarna finns. Det höga antalet sökande vid rekryteringar visar att Moderna Museet fortsätter att vara en attraktiv arbetsgivare.

2.7.2 Kompetensutveckling

Ansvar för den individuella kompetensutvecklingen är delegerat till museets chefer och gruppleddare som en del av verksamhets- och personalansvaret. Som exempel på genomförda individuella kompetensutvecklingsinsatser under 2015 kan nämnas kurser och kortare utbildningar inom ekonomi, arbetsrätt, ledarskap och arbetsmiljö/hälsa.

Till detta tillkommer andra kompetensutvecklande insatser såsom enhetsdagar med externa konsulter samt resor då medarbetare vid Moderna Museet i Stockholm och Malmö besökt kollegor vid det andra museet i utvecklingssyfte. Ledningsgruppen har under året fortsatt arbetet med utvecklings- och utbildningsprojekt.

Tre gruppchefer har avslutat alternativt påbörjat en längre ledarskapsutbildning.

2.7.3 Personalsammansättning

Nedan följer en redovisning av könsfördelning och personalomsättning i de tre grupperna:

Ledningskompetens – Överintendent och enhetschefer

Kärnkompetens - sakområdeskompetens inom museets verksamhetsområden: Utställningar & Samling, Förmedling, Konservering, Museiteknik, Museivårdar samt Foto & Bildbyrå.

Stödkompetens – sakområdeskompetens inom museets stödfunktioner Kommunikation och Administration.

Tabell 11. Personalstruktur

| Tabell Personalstruktur | Totalt antal | Män | | Kvinnor | | Medel- ålder | Personalförändring | |
|-------------------------|--------------|-------|------|---------|------|-----------------|--------------------|--------|
| | | antal | % | antal | % | | Börjat | Slutat |
| Ledningskompetens | 10 | 6 | 60 % | 4 | 40 % | 57 | 0 | 3 |
| Kärnkompetens | 108 | 32 | 30 % | 76 | 70 % | 44 | 19 | 14 |
| Stödkompetens | 37 | 7 | 19 % | 30 | 81 % | 45 | 5 | 2 |
| TOTALT | 155 | 45 | 29 % | 110 | 71 % | 45 | 24 | 19 |

Museet eftersträvar en jämn könsfördelning inom samtliga befattningar.

Andelen kvinnor överväger och totalt bland de anställda är 71 % kvinnor och 29 % män.

Tabell 12. Ålderssammansättning

| Åldersstruktur | Totalt | Kvinnor | Män |
|----------------|--------|---------|-----|
| -29 år | 5 | 4 | 1 |
| 30-39 år | 50 | 37 | 13 |
| 40-49 år | 41 | 30 | 11 |
| 50-59 år | 44 | 30 | 14 |
| 60 år - | 15 | 9 | 6 |
| TOTALT | 155 | 110 | 45 |

Personalen har en medelålder på 45 år, vilket är samma som föregående år.

En mångfald av erfarenheter och bakgrunder i personalsammansättningen är i sig en kvalitet. I platsannonsering betonas alltid att museet eftersträvar en jämn könsfördelning och kulturell mångfald.

2.7.4 Arbetsmiljö och sjukstatistik

Museets målsättning är en hälsosam arbetsmiljö med låga sjuktal och har som minimikrav att sjukfrånvaron inte ska överstiga nivån för den statliga sektorn (3,4 %). Museet stimulerar till friskvård genom att erbjuda alla anställda friskvårdsbidrag, friskvårdstimme (motion på arbetstid, 1 tim./vecka) samt subventionerad massage på arbetsplatserna i Malmö och i Stockholm. Hälso- och medarbetarundersökning genomförs vartannat år.

| Procentuell sjukfrånvaro | 2015 | 2014 | 2013 | 2012 | 2011 |
|--------------------------|------|------|------|------|------|
| Kvinnor | 4,8 | 3,4 | 2,6 | 3,9 | 3,4 |
| Män | 7,5 | 5,8 | 4,3 | 5,8 | 5,5 |
| 50 år och äldre | 7,2 | 6,1 | 2,5 | 6,1 | 2,7 |
| 30 - 49 år | 4,5 | 2,7 | 3,8 | 3,9 | 3,9 |
| 29 år och yngre | 1,1 | 2,4 | 1,8 | 1,3 | 1,5 |
| Alla | 5,7 | 4,2 | 3,2 | 4,5 | 4,1 |
| Andel långtidsfrånvaro | 66,2 | 53,1 | 43,0 | 49,7 | 51,2 |

Under 2015 har den totala sjukfrånvaron varit 5,7 % vilket är en ökning med 1,5 % sedan 2014. Museet ser allvarligt på detta och har inlett arbete för att minska på arbetsrelaterad stress. Dock visar analys av bakgrundsmaterialet att ökningen till stor del ligger utanför arbetsplatsens kontroll.

I gruppen män har sjukfrånvaron ökat med 1,7 % och i gruppen kvinnor med 1,4 %. Den större ökningen ligger i åldersintervallet 30-49 år.

Andelen långtidssjukfrånvaro har ökat.

Då vi är en liten myndighet gör varje person med längre sjukfrånvaro stor skillnad i statistiken.

2.8 LOKALKOSTNADER

Moderna Museets totala lokalkostnader uppgick under 2015 till 75,5 mkr. Av dessa avser 4,7 mkr verksamheten i Malmö.

Hyreskostnaderna uppgick till totalt 46,9 mkr, fördelat på olika hyresvärdar enligt följande:

| Hyresvärd | Hyra (mkr) |
|-------------------------------------------------------|-------------|
| Statens Fastighetsverk ¹ | 43,3 |
| Svensk Museitjänst/Riksantikvarieämbetet | 2,3 |
| Gemensamma funktioner med Nationalmuseum ² | 1,1 |
| Förvaltnings AB Harpan | 0,2 |
| MTAB samt div. mindre förhyrningar | 0,1 |
| Malmö stad | (5,7) |
| Totala hyreskostnader (exklusive Malmö stad) | 46,9 |

¹ Avser samtliga förhyrningar på Skeppsholmen (Museibygnaden, Hus 117)

² Enligt budget för Konstabiblioteket då kostnaden inte är specificerad i avtalet mellan Nationalmuseum och Moderna Museet

Lokalen i Malmö upplåts hyresfritt av Malmö stad. När avtalet om Moderna Museet i Malmö träffades beräknades värdet av detta till ca 5,7 mkr.

Uppvärmning ingår i hyreskostnaden för samtliga förhyrningar.

El ingår inte i hyresbeloppen för förhyrningar från Statens Fastighetsverk. Kostnaden för el uppgick till 2,3 mkr.(1,9 mkr 2014).

Moderna museet har inte mottagit någon faktura för elkostnad under 2015 och har därför bokat 2 mkr som upplupen kostnad. För 2014 ligger 1 mkr kvar i upplupen kostnad som inte fakturerats.

Uppbokningarna grundar sig på Statens Fastighetsverks beräkning av elkostnad för förhyrningen.

Museet har under 2015 inte haft några kostnader för reparationer och underhåll för de förhyrda lokalerna.

De övriga driftskostnaderna uppgår sammanlagt till 26,2 mkr. I dessa kostnader ingår städning med 3,8 mkr (varav Malmö 0,9 mkr) och Larm och bevakning (inkl. värddar) med 22,4 mkr (varav Malmö 3,8 mkr).

Museets huvudbyggnad uppgår totalt till 15 101 m² och består till största del av publika ytor (67 %) samt magasin och verkstäder (24 %). 4 % av ytan används för kontor. Resterande 6 % av ytan används av restaurangen.

Enligt resultaträkningen uppgår museets lokalkostnader till 60,9 mkr. Värdkostnaderna som uppgår till 13,5 mkr ingår i resultaträkningens personalkostnader och hyreskostnaden för de gemensamma funktionerna med Nationalmuseum (1,1 mkr) ingår i posten övriga kostnader i resultaträkningen.

2.9 AVGIFTSBELAGD VERKSAMHET

Från och med 2008 har krav införts att museets varuförsäljning ska ha full kostnadstäckning. Detta innebär bl.a. att denna verksamhet ska vara helt skild från den anslagsfinansierade museiverksamheten.

I försäljningsintäkterna nedan ingår all försäljning från museets butiker exklusive intäkterna från försäljning av museets utställningskataloger och -affischer. Intäkterna från den försäljningen redovisas i tabellen nedan i posten Övrigt. I kostnaderna för varuförsäljningen ingår, förutom kostnader för de sålda varorna, direkta försäljningsomkostnader och lönekostnader för butikspersonalen även lokalkostnader, kapitalkostnader för butikens inventarier samt kostnader för butikens utnyttjande av museets stödfunktioner.

| Verksamhet med full kostnadstäckning (tkr) | +/- | +/- | Intäkt | Kostnad | +/- | Ack +/- |
|----------------------------------------------------------|--------|------|--------|---------|--------|---------|
| | t.o.m. | 2014 | 2015 | 2015 | 2015 | utgå |
| | 2013 | | | | | 2015 |
| <i>Försäljning av varor, budget enl. Regleringsbrev</i> | | | 12 000 | 12 000 | | |
| Försäljning av varor | 124 | 527 | 15 769 | 14 779 | 988 | 1 639 |
| Undersökningar, utredningar och andra tjänster | 0 | 0 | 0 | 0 | 0 | 0 |
| Summa | 124 | 527 | 15 769 | 14 779 | 988 | 1 639 |
| Övrig avgiftsbelagd verksamhet (tkr) | | | | | | |
| <i>Entréer och visningar, budget enl. Regleringsbrev</i> | | | 26 000 | | | |
| Entréer och visningar | 0 | 0 | 26 760 | 0 | 26 760 | 26 760 |
| <i>Övrigt, budget enl. Regleringsbrev</i> | | | 20 000 | | | |
| Övrigt | 0 | 0 | 20 216 | 0 | 20 216 | 20 216 |
| Summa | 0 | 0 | 46 976 | 0 | 46 976 | 46 976 |

Entré- och visningsintäkterna har ökat i Stockholm med cirka 2,3 mkr jämfört med 2014 främst beroende på ökat antal besökare till utställningarna med Louise Bourgeois och Olafur Eliasson. I Malmö uppgår entré- och visningsintäkterna till 2,3 mkr vilket är en ökning med 0,2 mkr jämfört med 2014.

Under Övrigt ingår bl.a. följande:

- Katalog- och bildförsäljning, 3,6 mkr
- Konferensverksamheten, 2,4 mkr
- Hyresintäkter, 1,4 mkr
- Sponsringsintäkter, 4,5 mkr
- Utlån och depositioner, 1,0 mkr
- Avgifter 100 vänner, 0,8 mkr.
- Tjänsteexport, 2,3 mkr

2.10 SAMARBETE OCH SAMVERKAN

2.10.1 Arkitektur- och Designcenter

Under hösten 2014 påbörjades ett gemensamt arbete för att återuppta samarbetet med Arkitektur- och Designcenter. De områden myndigheterna samarbetar kring är lokaldrift och säkerhet, posthantering, telefoni, IT, personal- och ekonomiadministration, kassa- och värdfunktionerna samt konferenslokaler. Utställningen *Olafur Eliasson* organiserades av Moderna Museet i samarbete med Arkitektur- och designcentrum och visades parallellt på institutionerna med en total utställningsyta om ca 1750 m².

2.10.2 Nationalmuseum

Konstbiblioteket är Moderna Museets och Nationalmuseums gemensamma bibliotek för konst, fotografi och design.

Konstbiblioteket är ett av Nordens största specialbibliotek inom konst, fotografi och design. Bokbeståndet speglar Moderna Museets och Nationalmuseums samlingar och verksamhet och täcker tidsperioden från renässansen fram till idag. En stor del utgörs av monografier över konstnärer och fotografer samt auktions- och utställningskataloger.

Moderna Museet har även ett omfattande samarbete med en mängd olika myndigheter och andra aktörer, både nationella och internationella. Dessa redovisas på annat håll i årsredovisningen. Se avsnitten: 2.3.6 Forskning och Samverkan, 2.4.3 Utställningar och kataloger, 2.4.5 Barn- och ungdomsverksamhet, 2.4.7 Program, 2.4.8 Tillgänglighet för funktionsnedsatta, 2.5 Verksamheten i Malmö

3 FINANSIELL REDOVISNING

3.1 SAMMANSTÄLLNING ÖVER VÄSENTLIGA UPPGIFTER

| (tkr) | 2015 | 2014 | 2013 | 2012 | 2011 |
|----------------------------------------|--------|--------|--------|--------|--------|
| Låneram Riksgäldskontoret | | | | | |
| Beviljad | 11 700 | 15 000 | 15 000 | 18 000 | 19 000 |
| Utnyttjad | 6 847 | 8 137 | 9 915 | 13 638 | 16 030 |
| Kontokrediter Riksgäldskontoret | | | | | |
| Beviljad | 18 957 | 18 957 | 18 957 | 20 620 | 20 620 |
| Maximalt utnyttjad | 0 | 0 | 4 025 | 5 588 | 0 |
| Räntekonto Riksgäldskontoret | | | | | |
| Ränteintäkter | 3 | 129 | 301 | 301 | 269 |
| Räntekostnader | 78 | 0 | 0 | 1 | 0 |
| Avgiftsintäkter | | | | | |
| <i>Avgiftsintäkter som disponeras</i> | | | | | |
| Beräknat belopp enligt regleringsbrev | 58 000 | 45 000 | 45 000 | 35 000 | 35 000 |
| Avgiftsintäkter | 62 746 | 56 442 | 63 607 | 55 103 | 59 302 |
| Anslagskredit | | | | | |
| Beviljad | 3 859 | 3 847 | 3 939 | 3 738 | 3 680 |
| Utnyttjad | 0 | 0 | 0 | 0 | 0 |
| Anslag | | | | | |
| <i>Ramanslag</i> | | | | | |
| Anslagssparande | 1 929 | 3 825 | 2 069 | 3 783 | 2 367 |
| Bemyndiganden | | | | | |
| ET | | | | | |
| Personal | | | | | |
| Antalet årsarbetskrafter (st) | 107 | 113 | 116 | 112 | 111 |
| Medelantalet anställda (st)* | 134 | 131 | 133 | 126 | 126 |
| Driftkostnad per årsarbetskraft | 1 891 | 1 603 | 1 608 | 1 608 | 1 598 |
| Kapitalförändring | | | | | |
| Årets | 988 | 527 | 337 | -660 | 379 |
| Balanserad | 651 | 124 | -213 | 447 | 68 |

* I beräkningen av medelantalet anställda 2015 och 2014 är inte eventuellt tjänstledig personal frånräknad.

3.2 RESULTATRÄKNING (TKR)

| (tkr) | Not | 2015 | 2014 |
|---------------------------------------------|-----|-----------------|-----------------|
| Verksamhetens intäkter | | | |
| Intäkter av anslag | 1 | 130 030 | 120 638 |
| Intäkter av avgifter och andra ersättningar | 2 | 62 746 | 56 442 |
| Intäkter av bidrag | 3 | 13 582 | 8 726 |
| Finansiella intäkter | 4 | 79 | 130 |
| Summa | | 206 437 | 185 936 |
| Verksamhetens kostnader | | | |
| Kostnader för personal | 5 | -77 300 | -73 250 |
| Kostnader för lokaler | | -60 909 | -59 470 |
| Övriga driftkostnader | 6 | -64 144 | -48 471 |
| Finansiella kostnader | 7 | -499 | -516 |
| Avskrivningar och nedskrivningar | | -2 596 | -3 702 |
| Summa | | -205 449 | -185 409 |
| Verksamhetsutfall | | 988 | 527 |
| Årets kapitalförändring | 8 | 988 | 527 |

3.3 BALANSRÄKNING

| (tkr) | Not | 2015-12-31 | 2014-12-31 |
|----------------------------------------------------------|-----|----------------|----------------|
| TILLGÅNGAR | | | |
| Immateriella anläggningstillgångar | | | |
| Balanserade utgifter för utveckling | 9 | 767 | 0 |
| Rättigheter och andra immateriella anläggningstillgångar | 10 | 34 | 316 |
| Summa | | 800 | 316 |
| Materiella anläggningstillgångar | | | |
| Förbättringsutgifter på annans fastighet | 11 | 623 | 883 |
| Maskiner, inventarier, installationer m.m. | 12 | 5 876 | 7 111 |
| Konstverk | 13 | 673 727 | 605 164 |
| Pågående nyanläggningar | 14 | 7 | 0 |
| Summa | | 680 233 | 613 158 |
| Varulager m.m. | | | |
| Varulager och förråd | | 3 143 | 3 216 |
| Summa | | 3 143 | 3 216 |
| Kortfristiga fordringar | | | |
| Kundfordringar | | 4 439 | 3 739 |
| Fordringar hos andra myndigheter | 15 | 3 028 | 2 497 |
| Övriga kortfristiga fordringar | 16 | 4 401 | 706 |
| Summa | | 11 867 | 6 942 |
| Periodavgränsningsposter | | | |
| Förutbetalda kostnader | 17 | 14 665 | 13 701 |
| Övriga upplupna intäkter | 18 | 729 | 233 |
| Summa | | 15 394 | 13 934 |
| Avräkning med statsverket | | | |
| Avräkning med statsverket | 19 | -1 566 | -2 966 |
| Summa | | -1 566 | -2 966 |
| Kassa och bank | | | |
| Behållning räntekonto i Riksgäldskontoret | | 3 845 | 19 364 |
| Kassa och bank | | 275 | 315 |
| Summa | | 4 120 | 19 679 |
| SUMMA TILLGÅNGAR | | 713 991 | 654 279 |

(tkr)

Not 2015-12-31 2014-12-31

KAPITAL OCH SKULDER

| | | | |
|-------------------------------------------------------|-----------|----------------|----------------|
| Myndighetskapital | 20 | | |
| Statskapital | 21 | 52 637 | 52 637 |
| Donationskapital | 22 | 622 446 | 555 184 |
| Balanserad kapitalförändring | | 651 | 124 |
| Kapitalförändring enligt resultaträkningen | 8 | 988 | 527 |
| Summa | | 676 722 | 608 472 |
| Avsättningar | | | |
| Avsättningar för pensioner och liknande förpliktelser | 23 | 36 | 95 |
| Övriga avsättningar | 24 | 300 | 148 |
| Summa | | 337 | 243 |
| Skulder m.m. | | | |
| Lån i Riksgäldskontoret | 25 | 6 847 | 8 137 |
| Kortfristiga skulder till andra myndigheter | 26 | 4 622 | 13 993 |
| Leverantörsskulder | | 11 266 | 10 252 |
| Övriga kortfristiga skulder | 27 | 1 339 | 1 016 |
| Summa | | 24 075 | 33 398 |
| Periodavgränsningsposter | | | |
| Upplupna kostnader | 28 | 11 415 | 8 148 |
| Oförbrukade bidrag | 29 | 1 409 | 3 995 |
| Övriga förutbetalda intäkter | 30 | 34 | 23 |
| Summa | | 12 858 | 12 166 |
| SUMMA KAPITAL OCH SKULDER | | 713 991 | 654 279 |

ANSVARSFÖRBINDELSER

Inga

Inga

3.4 ANSLAGSREDOVISNING (TKR)

| Redovisning mot anslag | | | | | | |
|-----------------------------------------------------|-----------|-----------------------------------------------|--------------------------------------------------------|------------------------------------------------|-----------------|---------------------------------------------------|
| Anslag (tkr) | | Ing. över- förings- belopp | Årets till- delning enl. regl. brev | Totalt disponi- belt belopp | Utgifter | Utgående över- förings- belopp |
| Not | | | | | | |
| Uo17: 8:1 Ramanslag Centrala museer: Myndigheter | | | | | | |
| ap 10 Moderna museet | 31 | 3 825 | 128 630 | 132 455 | -130 526 | 1 929 |
| Summa | | 3 825 | 128 630 | 132 455 | -130 526 | 1 929 |

3.5 NOTER

TILLÄGGSUPPLYSNINGAR OCH NOTER

Alla belopp redovisas i tusentals kronor (tkr) om inget annat anges.
Till följd av detta kan summeringsdifferenser förekomma.

Redovisningsprinciper

Tillämpade redovisningsprinciper

Moderna Museets (MM) bokföring följer god redovisningssed och förordningen (2000:606) myndigheters bokföring samt Ekonomistyrningsverket (ESV):s föreskrifter och allmänna råd till denna. Årsredovisningen är upprättad i enlighet med förordningen (2000:605) om årsredovisning och budgetunderlag samt ESV:s föreskrifter och allmänna råd till denna. I enlighet med ESV:s föreskrifter till 10 § FBF (Förordning om myndigheters bokföring) tillämpar myndigheten brytdagen den 5 januari. Efter brytdagen har fakturor överstigande 20 tkr bokförts som periodavgränsningsposter. Motsvarande beloppsgräns föregående år var 20 tkr.

Kostnadsmässig anslagsavräkning

Semesterdagar som intjänats före år 2009 avräknas fr.o.m. år 2009 anslaget först vid uttaget enligt undantagsbestämmelsen. Utgående balans år 2014, 858 tkr, har år 2015 minskat med 496 tkr.

Värderingsprinciper

Anläggningstillgångar

Som anläggningstillgångar redovisas egenutvecklade dataprogram, förvärvade licenser och rättigheter samt maskiner och inventarier som har ett anskaffningsvärde om minst 20 tkr och en beräknad ekonomisk livslängd som uppgår till lägst tre år. Beloppsgränsen för förbättringsutgifter på annans fastighet är 20 tkr. Avskrivningstiden för förbättringsutgifter på annans fastighet uppgår till högst den återstående giltighetstiden på hyreskontraktet, dock lägst tre år. Avskrivning sker enligt linjär avskrivningsmetod och avskrivning under anskaffningsåret sker från den månad tillgången tas i bruk. MM tillämpar vanligtvis följande avskrivningstider, men gör en bedömning av varje anläggningstillgångs ekonomiska livslängd vid inköpstillfället

Tillämpade avskrivningstider

| | |
|-------|---------------------------------------------------|
| 3 år | Datorer och kringutrustning |
| 5 år | Egenutvecklade dataprogram, licenser, rättigheter |
| 5 år | Basutställningar |
| 5 år | Maskiner och inventarier samt bilar |
| 10 år | Inredningsinventarier |

MM avviker från den av Ekonomistyrningsverket (ESV) rekommenderade (allmänna råd till 5 kap. 4 § FÅB) ekonomiska livslängden för datorer. MM redovisar inte bärbara datorer samt tillbehör till dessa som anläggningstillgångar utan kostnadsför dem direkt. Anledningen härtill är att utrustningen inte har en ekonomisk livslängd uppgående till tre år, pga det extra slitaget som användningen medför.

Från och med första januari 2003 ska så kallade kulturtillgångar redovisas enligt samma regler som andra typer av anläggningstillgångar. Inköp av konstverk finansieras med anslagsmedel (statskapital), donationsmedel (donationskapital), bidrag (statskapital) eller avbetalning från utomstående. Eftersom konstverken bedöms ha en obegränsad ekonomisk livslängd sker inga avskrivningar.

Inköp av konst via stiftelser

MM är förvaltare av fyra stiftelser: Gerard Bonniers stiftelse, Carl Fribergss stiftelse, Österlindska stiftelsen och Anna -Stina Malmborgs och Gunnar Höglunds stiftelse. I enlighet med stiftelsernas arkiver och stiftelsernas testamenten används avkastningen för att utöka MM:s konstsamling.

Omsättningstillgångar

Fordringar har tagits upp till det belopp varmed de beräknas inflyta. Fordringar i utländsk valuta har värderats till balansdagens kurs.

Skulder

Skulderna har tagits upp till nominellt belopp. Skulder i utländsk valuta har värderats till balansdagens kurs.

Varuförsäljning

Från och med den första januari 2008 ska full kostnadstäckning gälla för varuförsäljning dvs den ska ej anslagsavräknas.

Värdering av varulager

Varulagret är värderat till det lägsta av anskaffningsvärdet och det verkliga värdet. Avdrag för bedömd faktisk inkurans har gjorts.

Ersättningar och andra förmåner

Från och med den första januari 2008 har Moderna Museet ingen styrelse.

Ledande befattningshavare/ styrelseuppdrag

| | 2015 | 2014 |
|---------------------------------|-------|------|
| Daniel Birnbaum, överintendent | 1 300 | 1298 |
| Birnbaum & Birnbaum AB, ledamot | | |

Anställdas sjukfrånvaro

Uppgifter om sjukfrånvaro, se sid 37 i resultatredovisningen.

I tabellen redovisas anställdas totala sjukfrånvaro i förhållande till den sammanlagda ordinarie arbetstiden. Vidare redovisas andel av totala sjukfrånvaron under en sammanhängande tid av 60 dagar eller mer.

I tabellen redovisas också sjukfrånvaro fördelat på kön och ålder i förhållande till respektive grupps sammanlagda ordinarie arbetstid. Sjukfrånvaron redovisas i procent.

| Sjukfrånvaro | 2015 | 2014 |
|--------------------------|-------|-------|
| Totalt | 5,7 % | 4,2 % |
| Andel 60 dagar eller mer | 66,2% | 53,1% |
| Kvinnor | 4,8 % | 3,4 % |
| Män | 7,5 % | 5,8 % |
| Anställda - 29 år | - | 2,4 % |
| Anställda 30 år - 49 år | 4,5 % | 2,7 % |
| Anställda 50 år - | 7,2 % | 6,1 % |

Sjukfrånvaro för Anställda - 29 år lämnas inte eftersom antalet anställda i gruppen är under tio personer alternativt att uppgiften kan hänföras till en enskild individ.

| | 2015 | 2014 |
|--------------------------------------------------------------------------------------------------------|----------------|----------------|
| Not 1 Intäkter av anslag | | |
| Utgifter enligt anslagsredovisningen | 130 526 | 126 468 |
| Förändring statskapital (inköp av konst, anslag) | 0 | -5 648 |
| Förändring 2008 års semesterdagar | -496 | -182 |
| Summa | 130 030 | 120 638 |
| Not 2 Intäkter av avgifter och andra ersättningar | | |
| Intäkter enligt 4 § avgiftsförordningen | | |
| Lokalluthyrning | 2 358 | 2 612 |
| Restaurang | 1 359 | 1 383 |
| Tjänsteexport | 2 348 | 736 |
| | 6 065 | 4 731 |
| Intäkter enligt 15a § kapitalförsörjningsförordningen | | |
| Sponsorintäkter | 1 978 | 4 490 |
| Barterintäkter | 2 659 | 2 244 |
| | 4 637 | 6 734 |
| Entréer och visningar | 26 760 | 24 245 |
| Övriga intäkter av avgifter och andra ersättningar | 25 284 | 20 732 |
| Summa | 62 746 | 56 442 |
| För specificering av övriga intäkter se avsnitt 2.9 | | |
| Not 3 Intäkter av bidrag | | |
| Bidrag från statliga myndigheter | 645 | 348 |
| Bidrag från Region Skåne | 10 270 | 6 308 |
| Utomstatliga intäkter av bidrag | 2 667 | 2 070 |
| | 13 582 | 8 726 |
| Not 4 Finansiella intäkter | | |
| Ränta på räntekonto i Riksgäldskontoret | 3 | 129 |
| Övriga ränteintäkter | 0 | 0 |
| Övriga finansiella intäkter | 76 | 1 |
| Summa | 79 | 130 |
| Räntesatsen för ränte- och avistakonton hos Riksgälden har sedan 2015-02-18 varit negativ | | |
| Not 5 Kostnader för personal | | |
| Lönekostnader (exkl arbetsgivaravgifter, pensionspremier och andra avgifter enligt lag och avtal) | 52 105 | 49 506 |
| <i>Varav lönekostnader ej anställd personal</i> | <i>1 610</i> | <i>1 175</i> |
| Sociala avgifter | 22 898 | 21 855 |
| Övriga kostnader för personal | 2 297 | 1 889 |
| Summa | 77 300 | 73 250 |
| Not 6 Övriga driftkostnader | | |
| Reparationer och underhåll | 22 | 38 |
| Reaförlust vid avyttring av anläggningstillgång | 111 | 0 |
| Offentligrättsliga avgifter, skatter, kundförluster | 35 | 61 |
| Resor, representation, information | 9 863 | 9 417 |
| Köp av varor | 16 375 | 12 944 |
| Köp av tjänster | 37 665 | 26 436 |
| Förändring av varulager | 73 | -425 |
| Summa | 64 144 | 48 471 |
| Ökade driftkostnader jämfört med motsvarande period föregående år beror på ökade utställningskostnader | | |

| | 2015 | 2014 |
|-------------------------------------------------------------------------------------------|-------------------|-------------------|
| Not 7 Finansiella kostnader | | |
| Ränta på räntekonto i Riksgäldskontoret | 78 | 0 |
| Ränta på lån i Riksgäldskontoret | 73 | 291 |
| Realiserade valutakursförluster | 321 | 218 |
| Övriga finansiella kostnader | 27 | 7 |
| Summa | 499 | 516 |
| Räntesatsen för ränte- och avistakonton hos Riksgälden har sedan 2015-02-18 varit negativ | | |
| Not 8 Årets kapitalförändring | | |
| Avgiftsfinansierad verksamhet, över-/underskott | 988 | 527 |
| Summa | 988 | 527 |
| | 2015-12-31 | 2014-12-31 |
| Not 9 Balanserade utgifter för utveckling | | |
| Årets anskaffningsvärde | 774 | 0 |
| Summa anskaffningsvärde | 774 | 0 |
| Årets avskrivningar | -8 | 0 |
| Summa ackumulerade avskrivningar | -8 | 0 |
| Utgående bokfört värde | 767 | 0 |
| Not 10 Rättigheter och andra immateriella anläggningstillgångar | | |
| Ingående anskaffningsvärde | 2 250 | 2 160 |
| Årets anskaffningar | 0 | 90 |
| Summa anskaffningsvärde | 2 250 | 2 250 |
| Ingående ackumulerade avskrivningar | -1 934 | -1 489 |
| Årets avskrivningar | -282 | -445 |
| Summa ackumulerade avskrivningar | -2 216 | -1 934 |
| Utgående bokfört värde | 34 | 316 |
| Not 11 Förbättringsutgifter på annans fastighet | | |
| Ingående anskaffningsvärde | 12 862 | 12 862 |
| Årets försäljningar/utrangeringar, anskaffningsvärde | -955 | 0 |
| Summa anskaffningsvärde | 11 907 | 12 862 |
| Ingående ackumulerade avskrivningar | -11 979 | -11 415 |
| Årets avskrivningar | -260 | -564 |
| Årets försäljningar/utrangeringar, avskrivningar | 955 | 0 |
| Summa ackumulerade avskrivningar | -11 284 | -11 979 |
| Utgående bokfört värde | 623 | 883 |
| Not 12 Maskiner, inventarier, installationer m.m. | | |
| Ingående anskaffningsvärde | 59 371 | 57 398 |
| Årets anskaffningar | 923 | 1 973 |
| Årets försäljningar/utrangeringar, anskaffningsvärde | -1 389 | 0 |
| Summa anskaffningsvärde | 58 905 | 59 371 |
| Ingående ackumulerade avskrivningar | -52 260 | -49 567 |
| Årets avskrivningar | -2 047 | -2 693 |
| Årets försäljningar/utrangeringar, avskrivningar | 1 278 | 0 |
| Summa ackumulerade avskrivningar | -53 029 | -52 260 |
| Utgående bokfört värde | 5 876 | 7 111 |

| | 2015-12-31 | 2014-12-31 |
|------------------------------------------------------------------------------|----------------|----------------|
| Not 13 Konstverk | | |
| Tillgångarnas anskaffningsvärde (IB) | 605 164 | 463 281 |
| Tillkommande tillgångar | 68 563 | 141 883 |
| | 673 726 | 605 164 |
| Not 14 Pågående nyanläggningar | | |
| Årets anskaffningar | 7 | 0 |
| Utgående bokfört värde | 7 | 0 |
| Not 15 Fordringar hos andra myndigheter | | |
| Fordran ingående mervärdesskatt | 2 933 | 2 233 |
| Kundfordringar hos andra myndigheter | 0 | 4 |
| Övriga fordringar hos andra myndigheter | 95 | 260 |
| Summa | 3 028 | 2 497 |
| Not 16 Övriga kortfristiga fordringar | | |
| Fordringar stiftelser | 2 807 | 131 |
| Statsgarantier | 1 193 | 350 |
| Övrigt | 401 | 225 |
| Summa | 4 401 | 706 |
| Jämförelsetalen från 2014 har korrigerats | | |
| Not 17 Förutbetalda kostnader | | |
| Förutbetalda hyreskostnader | 11 376 | 11 415 |
| Förutbetalda utställningskostnader | 2 699 | 1 103 |
| Övriga förutbetalda kostnader | 590 | 1 183 |
| Summa | 14 665 | 13 701 |
| Not 18 Övriga upplupna intäkter | | |
| Övriga upplupna intäkter inomstatliga | 477 | 0 |
| Övriga upplupna intäkter utomstatliga | 252 | 233 |
| Summa | 729 | 233 |
| Not 19 Avräkning med statsverket | | |
| Anslag i räntebärande flöde | | |
| Ingående balans | -3 824 | -2 069 |
| Redovisat mot anslag | 130 526 | 126 469 |
| Anslagsmedel som tillförts räntekonto | -128 630 | -128 224 |
| Skulder avseende anslag i räntebärande flöde | -1 929 | -3 824 |
| Fordran avseende semesterlöneskuld som inte har redovisats mot anslag | | |
| Ingående balans | 858 | 1 040 |
| Redovisat mot anslag under året enligt undantagsregeln | -496 | -182 |
| Fordran avseende semesterlöneskuld som inte har redovisats mot anslag | 362 | 858 |
| Summa Avräkning med statsverket | -1 566 | -2 966 |

Not 20

Specifikation förändring av myndighetskapitalet 2015-12-31

| | Statskapital | Donationskapital | Balanserad kapitalförändring, avgiftsbelagd vhet | Kapitalförändring enl resultaträkningen | Summa |
|-----------------------------------|-----------------|------------------|--------------------------------------------------|-----------------------------------------|------------------|
| Utgående balans 2014 | - 52 637 | - 555 183 | - 124 | - 527 | - 608 471 |
| Rättelser | 0 | 0 | 0 | 0 | 0 |
| Ingående balans 2015 | - 52 637 | - 555 183 | - 124 | - 527 | - 608 471 |
| Föregående års kapitalförändring | 0 | 0 | - 527 | 527 | 0 |
| Årets förändring statskapital | 0 | 0 | 0 | 0 | 0 |
| Årets förändring donationskapital | 0 | - 67 263 | 0 | 0 | - 67 263 |
| Årets kapitalförändring | 0 | 0 | 0 | - 988 | - 988 |
| Summa årets förändring | 0 | - 67 263 | - 527 | - 461 | - 68 251 |
| Utgående balans 2015 | - 52 637 | - 622 446 | - 651 | - 988 | - 676 722 |

2015-12-31 2014-12-31

Not 21 Statskapital

Anslagsfinansierade inköp av konstverk, utan avkastningskrav

52 637 52 637

Utgående balans**52 637 52 637****Not 22 Donationskapital**

Ingående balans

555 183 416 297

- varav konst

552 526 416 292

- varav likvida medel

2 657 5

Under året erhållna donationer

68 563 132 548

Under året inköpt konst

2 300 3 686

Under året erhållna likvida medel

1 000 6 338

Under året betalt för konst

- 2 300 - 3 686

Utgående balans

622 446 555 183

- varav konst

621 089 552 526

- varav likvida medel

1 357 2 657

Kommentar: Museet har under året fått ett flertal stora donationer:

Poor me! Poor me! Pour me another drink! Av Dan Colen, värderad till 2 610 tkr

Untitled, 6 teckningar av Martin Kippenberger, värderad till 3 300 tkr

Sleepwalker av Amy Stillman, värderad till 1 275 tkr

Double Runner av Joe Bradley, värderad till 2 600 tkr

Quilting av Louise Bourgeois, värderad till 6 000 tkr

Not 23 Avsättningar för pensioner och liknande förpliktelser

Ingående avsättning

95 301

Årets pensionskostnad

1 - 147

Årets pensionsutbetalningar

- 60 - 59

Utgående avsättning**36 95**

| | 2015-12-31 | 2014-12-31 |
|---------------------------------------------------------------------------------------------------------------------------------------------------------------------------------------------------------|---------------|---------------|
| Not 24 Övriga avsättningar | | |
| Avsättning för lokalt omställningsarbete | | |
| Ingående balans | 148 | 0 |
| Årets förändring | 152 | 148 |
| Utgående balans | 300 | 148 |
| Det avsatta beloppet beräknas inte till någon del nyttjas under 2016 | | |
| Not 25 Lån i Riksgäldskontoret | | |
| Avser lån för investeringar i anläggningstillgångar. | | |
| Ingående balans | 8 136 | 9 915 |
| Under året nyupptagna lån | 1 407 | 1 912 |
| Årets amorteringar | -2 696 | -3 691 |
| Utgående balans | 6 847 | 8 136 |
| Beviljad låneram enligt regleringsbrev | 11 700 | 15 000 |
| Not 26 Kortfristiga skulder till andra myndigheter | | |
| Utgående mervärdesskatt | 1 959 | 1 070 |
| Arbetsgivaravgifter | 1 481 | 1 318 |
| Leverantörsskulder andra myndigheter | 1 182 | 11 605 |
| Summa | 4 622 | 13 993 |
| Not 27 Övriga kortfristiga skulder | | |
| Personalens källskatt | 1 242 | 1 085 |
| Övrigt | 97 | -69 |
| Summa | 1 339 | 1 016 |
| Not 28 Upplupna kostnader | | |
| Upplupna semesterlöner inklusive sociala avgifter | 3 859 | 3 997 |
| Övriga upplupna löner inklusive sociala avgifter | 820 | 796 |
| Upplupna utställningskostnader | 2 643 | 1 964 |
| Övriga upplupna kostnader | 4 093 | 1 391 |
| Summa | 11 415 | 8 148 |
| Ökningen av övriga upplupna kostnader 2015 består av elkostnad för 2015 med 2 000 tkr då museet inte har fått någon faktura under året. För 2014 ligger 1 000 tkr kvar som inte heller har fakturerats. | | |
| Not 29 Oförbrukade bidrag | | |
| Bidrag som erhållits från annan statlig myndighet | 891 | 896 |
| Bidrag som erhållits från icke-statliga organisationer eller privatpersoner | 518 | 3 099 |
| Summa | 1 409 | 3 995 |
| <i>varav bidrag från statlig myndighet som förväntas tas i anspråk:</i> | | |
| inom tre månader | 0 | 54 |
| mer än tre månader till ett år | 758 | 842 |
| mer än ett år till tre år | 133 | 0 |
| mer än tre år | 0 | 0 |
| Summa | 891 | 896 |

| | | 2015-12-31 | 2014-12-31 |
|---------------|-------------------------------------|------------|------------|
| Not 30 | Övriga förutbetalda intäkter | | |
| | Advokatfirman Vinge (sponsormedel) | 11 | 23 |
| | Övriga förutbetalda intäkter | 23 | 0 |
| | Summa | 34 | 23 |

**Not 31 Uo 17 8:1 Centrala museet: Myndigheter
ap 10 Moderna Museet**

Enligt villkor i regleringsbrevet skall Moderna museet mot bakgrund av gällande avtal mellan staten och berörda konstnärsorganisationer om konstnärers medverkan och ersättning vid utställning av konstverk särskilt redovisa utbetalda ersättningar till konstnärer som gjorts i enlighet med avtalet

1 904 1 204

Myndigheten får disponera hela det ingående överföringsbeloppet då detta understiger 3% av föregående års tilldelning 128 224tkr enligt regleringsbrevet. Anslaget är räntebärande.

4. UNDERSKRIFT

Jag intygar att årsredovisningen ger en rättvisande bild av verksamhetens resultat samt av kostnader, intäkter och myndighetens ekonomiska ställning.

Stockholm den 22 februari 2016



Daniel Birnbaum
Överintendent

