

LÄRARHANDLEDNING

Modernautställningen 2010

2.10 2010–9.1 2011

Handledningen
riktar sig i första hand till
lärare på högstadiet och
gymnasiet



Exercisplan, Skeppsholmen. Foto: Albin Dahlström, Moderna Museet

MODERNA MUSEET

INLEDNING

Till *Modernautställningen 2010* hör en katalog med texter om var och en av de deltagande konstnärerna eller konstnärsgrupporna. Den ingår i biljettpriset, och som lärare kan du hämta ut ett exemplar i kassan om du besöker museet tillsammans med din klass.

Det du håller i din hand är en kortfattad introduktion till utställningen och ett fåtal av konstverken. Den är tänkt att inspirera och ge idéer till hur man kan arbeta med utställningen inom ramen för några av skolans ämnen, nämligen samhällskunskap, svenska och religion. Naturligtvis är det fullt möjligt att välja helt andra verk och arbeta inom andra skolämnen än de som här föreslås. Framför allt riktar sig materialet till dig som undervisar skolår 7–9 och på gymnasiet.



Ann-Sofi Sidén, *Mitt land (Någonstans i Sverige)*, 2009 © Ann-Sofi Sidén Courtesy Galerie Barbara Thumm och Christian Larsen. Video filmad av: José Figueroa, Paul Giangrossi 2009.

Texterna är omarbetade versioner av Fredrik Liews, Kim Wests, Fredrik Svensks och Magnus Bons texter till utställningskatalogen.
Idé och produktion: Ylva Hillström tillsammans med Anna-Stina Ulfström.
Mejla gärna synpunkter på lärarhandledningen till y.hillstrom@modernamuseet.se

INTRODUKTION TILL UTSTÄLLNINGEN

Modernautställningen 2010 är en utställning om svensk samtidskonst. Moderna Museets intendent Fredrik Liew har gjort urvalet tillsammans med Lisa Rosendahl, verksamhetsledare vid Baltic Art Center i Visby, och Gertrud Sandqvist, professor vid Konsthögskolan i Malmö.

Redan orden "svensk samtidskonst" väcker frågor. Kan man ens tala om "svensk konst" i den alltmer globaliserade värld vi lever i? Hur definierar man i så fall vad det är? Klart står att det 2010 inte förefaller vare sig relevant eller samtida att bara inkludera konstnärer med svenska pass i en sådan definition. I *Modernautställningen 2010* behandlas också ett antal utländska konstnärer som självklara deltagare på den svenska konstscenen.

Vanligtvis består en konstutställning av målningar, teckningar, skulpturer, fotografier eller videoverk – kort sagt av objekt eller rörlig bild i ett rum. Men på dagens konstscen finns också andra konstärliga verksamheter, och även dessa ges plats i utställningen. Sedan 2002 har det varit möjligt för konstnärer att söka doktorandplatser för konstnärlig forskning på några av universiteten. Idag finns det 18 konstnärer antagna. Ett antal av dessa forskande konstnärer är inkluderade i utställningen, liksom andra research-baserade konstnärer, forskningsprojekt, performativa verk och en rad föreläsningar och seminarier.

Många av konstnärerna i *Modernautställningen 2010* tycks betrakta vaghet som en styrka. Mångtydighet och glidningar mellan betydelser gör sökandet efter mening till meningen i sig. Något enkelt och slutgiltigt svar finns inte. Det lägger ett stort ansvar på oss betraktare. Vi måste se och reagera utan förutfattade meningar. Vi uppmanas att bryta mot vårt regelmässiga, linjära sätt att ta till oss världen på. Perceptionen och föreställningsförmågan – att kunna se mening i något till synes betydelselöst – är något grundläggande, både existentiellt och politiskt. Om vi inte kan se oss själva i vår tillvaro eller föreställa oss det liv, det samhälle och den värld vi vill leva i är det också omöjligt att sträva dit. Utställningens curator Fredrik Liew menar att vår samtid till en förskräckande stor del motsätter sig tvetydigheter. Mycket tyder på att vi mer än någonsin tycks föredra förenklingar och att "förstå" framför att bemöta det som förefaller obegripligt. Därför är det viktigt med en konst som påminner om att världen inte har skarpa konturer, och att tvetydigheten förmodligen är den enda sanningen. Vad ser jag? Hur ser jag? Kan jag lita på det jag ser?

Efter denna korta introduktion till utställningen är det bara att gratulera till att du som lärare valt att upptäcka *Modernautställningen 2010* tillsammans med din klass! Utställningen erbjuder en fantastisk möjlighet till diskussioner som berör konsten, livet och allt däremellan.

TRIVSELREGLER

ANSVAR FÖR GRUPPEN

Läraren ansvarar för klassen under besöket i museet. Vi rekommenderar att elevgrupper går tillsammans med lärare.

SKOLMATERIAL

Fråga gärna museivärdarna om vägledning. Det finns skrivplattor att låna. Använd inte väggar eller skulptursocklar som skrivunderlag eftersom det blir märken. Använd endast blyertspennor i utställningssalarna om eleverna behöver teckna eller anteckna.

VAR FÖRSIKTIG I SALARNA

Eftersom det är lätt att stöta till konstverk i salarna ska ryggsäckar, större väskor, paraplyer etc. lämnas i garderoben eller i förvaringsboxarna. För att inte riskera spill på konstverk får man inte dricka eller äta i salarna eller i korridoren utanför. Rör er lugnt i salarna. Visa hänsyn till pågående visningar. Grupper under ledning av Moderna Museets personal har företräde i utställningssalarna. Använd gärna de hopfällbara svarta pallarna som finns i museet men bär dem försiktigt så konsten omkring inte skadas. Kom ihåg att sätta tillbaka pallarna på ställningen.

VARFÖR FÅR MAN INTE RÖRA KONSTEN

Det är inte tillåtet att röra vid konstverken. Att försiktigt ta på något verk innebär stora skador genom att saltet och fett på fingrarna alltid orsakar märken på alla material. Museets uppdrag är att bevara konstverken för kommande generationer av museibesökare.

VAR KAN VI ÄTA MATSÄCK

Matsäcksplats finns vid entrén på sjösidan (plan 1). Kom ihåg att lämna platsen i gott skick. Ingen förtäring i salarna.

MUSEIVÄRDAR

Under ert besök på Moderna Museet kommer ni att träffa museivårdar i informationsdisken eller i utställningarna. Vänd er gärna till dem om ni har frågor om konstverk, utställningar, program eller vill lämna tips och synpunkter.

SKOLBESÖK

Besöker du museet på egen hand med din klass – vänligen anmäl er vid kassadisken. Där kan du även få information om vår skolverksamhet.

SKOLPROGRAM

För detaljerad information kring vår skolverksamhet se www.modernamuseet.se

BOKADE VISNINGAR

Vill du att en konstpedagog från Moderna Museet visar utställningen?

Kontakta bokningen via:

Tel 08-5195 5264 (tis–fre 10–12)

Fax 08-5195 5201. E-post publik@modernamuseet.se

Kostnad: 825 kr, max 30 elever.

När du kontaktar oss via fax eller e-post, vänligen invänta en bekräftelse från Moderna Museet att vi tagit emot din förfrågan. Vid kontakt ange

- Namn, e-post, telefon och bekräftelse-/fakturaadress
- Deltagarnas antal och ålder/årskurs
- Datum och tid för besök (gärna några alternativ)

Bokningen är bindande. Avbeställning/ändring måste göras senast 10 dagar innan bokat besök.

ÖPPETTIDER

Tisdag 10–20, onsdag–söndag 10–18. Måndagar stängt.

Fri entré upp till 19 år och för lärare som följer med sin klass.

SFI-klasser har fri entré.

HITTA TILL MUSEET

Museet ligger på Skeppsholmen, Stockholm.

Buss 65 från T-centralen. T-bana: Kungsträdgården. Djurgårdsfärjan.

PROGRAM

För programverksamhet i samband med utställningen se modernamuseet.se



Per Hasselberg, *Småstugebyrån*, 2009, skiss/diskussionsunderlag. Arkitekt: Linus Romberg

Samhällskunskap – Per Hasselberg

En återkommande linje i *Modernautställningen* 2010 behandlar bilden av Sverige. När utställningen öppnar har det just varit val i Sverige. I valrörelsen kunde vi se att Sveriges traditionellt konservativa politiska parti, Moderaterna, har blivit ”progressivt”. De kallar sig det nya arbetarpartiet, talar om föregångslandet Sverige och slår vakt om välfärdsarvet. Samtidigt har den historiskt sett progressiva socialdemokratin, som en gång formulerade den terminologi som högern idag använder, blivit beskyddare av det som varit och därmed positionerat sig som ”konservativt”.

I sitt projekt *Småstugebyrån* väcker Per Hasselberg frågor som berör vårt samhälle och välfärden. Han återvänder till ett av de bostadspolitiska experiment som övergavs tillsammans med det svenska välfärdssamhället, nämligen hyresrätten. Projektet ger hyresgäster möjlighet

att, i samarbete med bostadsbolag och byggfirmor, utnyttja allmännyttan för att själva bygga ut sina bostäder. Det kan röra sig om att öppna en lägenhet mot parken utanför, att utvidga ett rum genom att flytta ytterväggen eller att konstruera ett extra våningsplan med terrass på taket. Projektets grundvalar är gemenskap och självbestämmande. När ett kollektiv av hyresgäster har skapats bildar småstugebyrån ett byggbolag tillsammans med bostadsbolaget. Hyresgästerna ansvarar sedan i hög grad själva för utformningen och utförandet av byggnadsarbetet.

Med detta projekt skriver Hasselberg in sig i ett flertal traditioner. Å ena sidan finns den ursprungliga småstugebyråns historia: Hasselbergs byrå hämtar sitt namn från en bostadspolitisk åtgärd från 1920-talet, som lät arbetare ta små och tillfälliga ”egnahemslån” för att

kunna uppföra egna bostäder utifrån färdiga moduler. Men där denna ursprungliga småstugebyrå i ett avseende kan uppfattas förespråka privat entreprenörskap, betonar Hasselberg snarare projektets demokratiserande aspekt. Självbyggandet är ett led i en övergripande grannskapsplanering och syftar också till att förstärka utvecklingen av det kollektiva livet i alla dess former. Å andra sidan hör *Småstugebyrån* till en bredare tradition av mer eller mindre realistiska arkitektur- och stadsplaneringsprojekt – från det tidiga 1900-talets trädgårdsstäder, arbetarförorter och kolonistugor, till de olika drömmarna om en demokratisk stad som ständigt kan omformas. Genom att blåsa liv i dessa traditioner visar Hasselberg att det fortfarande går att föreställa sig alternativ till den svenska samtidens bostadspolitik.

Att diskutera

- * Vad är det för skillnad mellan bostadsrätt och hyresrätt? Vad har det för praktisk betydelse om man bor i det ena eller det andra? Resonera i termer av demokrati och självbestämmande!
- * Hur skulle det fungera om alla själva fick bestämma mer över hur deras bostäder ser ut? Argumentera för och emot ökat självbestämmande!
- * Hur skulle du förändra ditt hus om du fick välja själv?

Uppgifter

- * Låt eleverna göra en liten forskningsstudie kring sitt boende och närområde.
Vad skulle du förändra med din bostad/boende om du själv fick bestämma?
Tänk kollektivt – vad skulle du förändra eller bygga till som även gynnar dina grannar och närliggande område?
Titta närmre på ditt närområde och bostad, hur ser det ut? Finns det något som kan förändras? Vad fungerar bra?

Samla information och material till studien exempelvis genom besök på till fastighetskontoret och få en karta över ditt bostadsområde. Gå in på Google Earth, tala med grannar, titta på bilder, läs om området, fotografera olika bostadsområden och byggnader som du vill förändra eller inspireras av. Fundera ut en idéplan för en eller flera förändringar av din bostad och bostadsområde. Använd dig av bild och text och arbeta digitalt eller manuellt. Gör en presentation av dina idéer och material i form av en 3D-modell, gör en bildvisning eller skriv en idépresentation. Kolla till exempel in Christianina, Ekobyn i Björkhagen, Brasilia eller olika koloniområden!

- * Låt eleverna undersöka och diskutera:

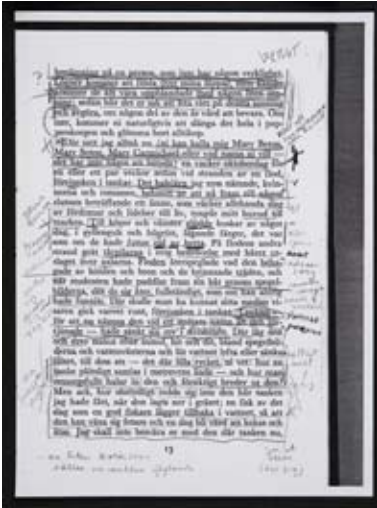
Vad fanns det för ideologi bakom egnahemsrörelsen?

Vad är "folkhemmet", när uppstod det och finns det kvar idag?

Vad karakteriserar ett egnahemshus?

- * Uppmana eleverna att jämför riksdagspartiernas bostadspolitik (förslagsvis via partiernas hemsidor).

Vad finns för skillnader och likheter? Återfinns ekon av egnahemsrörelsens tankegångar i något av partiernas retorik? Inom vilket partis program skulle du placera in Per Hasselbergs projekt?



Kajsa Dahlberg, *Ett eget rum/Tusen bibliotek*, 2006 © Kajsa Dahlberg



Sara Jordenö, *Personaprojektet: Kulisshuset*, 2009 (16 mm film, stillbild).
Filmfotograf: Petrus Sjövik

Svenska – Kajsa Dahlberg och Sara Jordenö

Under arbetet med *Ett eget rum/Tusen bibliotek* lånade Kajsa Dahlbergs alla tillgängliga exemplar av Virginia Woolfs feministiska klassiker från 1929, *Ett eget rum*, från svenska bibliotek. Metodiskt har hon kalkerat och kopierat alla understrykningar som tidigare läsare gjort i böckerna och på så sätt skapat en ny utgåva av Woolfs bok.

I utställningen presenterar Dahlberg de 121 lösa sidorna med transkriptioner. Boksidorna finns också utgivna som en *artist book* i tusen exemplar, varav ett flertal finns på svenska bibliotek. Då återfinns de under Dahlbergs namn, trots att texten i boken naturligtvis fortfarande i någon mening är en roman av Virginia Woolf. Dahlbergs verk är alltså lika mycket ett ingrepp i bibliotekets form och klassificeringssystem, som det använder sig av läsares ingrepp i en enskild bok.

På ett enkelt och elegant sätt synliggör Dahlberg en rad relationer i sitt verk. Dels mellan upphovsmannen och läsaren i skapandet av litteraturen – utan läsare ingen klassiker. Receptionen och tolkningen är en del av litteraturen. Dels mellan det privata och det offentliga i ett bredare perspektiv. De personliga gensvaren på ursprungstexten har smugits in i offentlig cirkulation via biblioteken. Genom att sätta ljus på detta visar Dahlberg att kollektivet till sin natur är helt beroende av individers aktivitet och synlighet.

Undersökningen av var ett konstverk börjar och slutar finns även i Sara Jordenös verk. Under flera års tid har Jordenö använt Ingmar Bergmans film *Persona* som utgångspunkt för att studera betydelsebärande element som ligger utanför det vi normalt kallar för filmen – händelser och anekdoter som påverkar dess innehåll och kanoniska status men som Bergman själv inte har haft

kontroll över.

Sara Jordanös dokumentärinstallation *Persona-projektet* handlar om en av den svenska filmens stora klassiker. Men när Jordanö närmar sig Ingmar Bergmans identitetsdrama finner hon inte en fullbordad, historisk film, utan ett levande verk vars egen form och identitet tycks vara föremål för ständiga förhandlingar och förskjutningar. Genom hennes undersökningar, redovisade i arkivmaterial, texter och kortfilmer, växer en annan *Persona* fram: ett kollektivt, mångformigt och multimedialt *work in progress* som hela tiden omtolkas, omredigeras, omklassificeras och befolkas på nytt. "Videoactive", en av *Personaprojektets* sju delar, bygger på en enkel anekdot: i videoaffären Videoactive i Los Angeles flyttar någon regelbundet videokassetten med Bergmans film från dess plats på hyllan med regissörens namn och till "Lesbian Theme"-hyllan – en till synes oskyldig nyrubricering som samtidigt utgör ett mindre, queer-aktivistiskt och kanonkritiskt ingrepp. "Cinety", en annan av projektets delar, handlar också om den institutionella klassificeringen av Bergmans film. Jordanö har här följt arbetet med att förse filmen med nya, o censurerade engelska undertexter. Hennes analys av översättarnas manus och hennes diskussion med den ansvarige filmarkivarien tydliggör de viktiga betydelseförskjutningar som sker vid minsta förändring av texten.

Att diskutera

* Var slutar upphovsmannens rätt till verket? Till exempel, får en konstnär måla om sin tavla fastän tavlan är såld och därmed ägs av någon annan?

* Vad betyder egentligen "utan läsare – ingen klassiker?" Håller du med om det påståendet?

Uppgifter

* Välj ut en sida ur ett författarskap som är aktuellt i undervisningen. Låt eleverna få läsa igenom den och göra understrykningar och marginalanteckningar utifrån vad de själva tycker är intressant och relevant. Undersök i vilken utsträckning kommentarerna gäller samma passager eller meningar i texten. Diskutera resultatet i klassen.

* Läs hela eller delar av Virginia Woolfs *Ett eget rum* tillsammans med klassen och samtala kring boken! Finns det några särskilda erfarenheter som ungdomar år 2010 tar med sig i läsningen och som påverkar tolkningen av boken påtagligt?

* Låt er inspireras av Sara Jordanös verk *Personaprojektet*. Arbeta i grupp och titta på en nutida filmklassiker. Analysera och undersök filmen – titta på gester, detaljer i scenerna, handling, textöversättning och dramaturgi.

Om ni vill fördjupa uppgiften:

Pausa nyckelscener i filmen och fotografera av stillbilderna. Bearbeta en eller flera stillbilder digitalt. Zooma in och titta på detaljer i bildrutan. Vad händer om du tar ett fragment från en stillbild och sätter in i en annan bild? Hur blir det om du tar bort vissa delar och detaljer i bildscenen?

Arbeta med dialogen och texten i filmen! (Om filmen är baserad på ett litterärt verk kan du även titta på ursprungstexten.) Anteckna fraser eller fotografera delar av undertexterna. Bearbeta texten enligt cut-up tekniken. (Cut-up tekniken är en litterär skrivmetod som bryter upp det linjära berättandet. Genom att ta ett färdigskrivet ark med text som man klipper ut ord ifrån och ordnar till en ny text, skapas nya innovativa fraser.)

Skapa en helt ny berättelse utifrån filmens titel!

Undersök ljudet i filmen! Vad spelas för musik? Vad händer om du enbart lyssnar till musiken utan att titta på filmen? Vilka mentala bilder skapas utifrån musiken? Vad händer om du tittar på filmen utan ljud? Förändras upplevelsen? Spela in delar av ljudet från filmen och arbeta vidare med det i ett digitalt ljudprogram. (Gratis ljudprogram: För PC Audacity och för Mac Garageband). Arbeta med sampling och upprepning.



Edvard Munch, *Flicka sittande på sängkanten*, 1916.
Edvard Munch © Munch-Museet/Munch-Ellingsen-
gruppen/BUS 2010.



Barbro Östlihn, *Wall with Shadow*, 1978 © Barbro Östlihn

Religion och svenska – Cecilia Edefalk

Det har alltid vilat något lätt mystiskt, undflyende och outgrundligt över det mesta av Cecilia Edefalks konstnärskap. För ett par år sedan förde hon en dialog med August Strindberg, bland annat om ett par målningar av änglar som hon då arbetade med. Kontakten med den döde författaren etablerades genom Edefalks förmåga att tala med de döda.

På *Modernautställningen* 2010 får vi genom Cecilia Edefalks audioguide en säregen och fantastisk visning av Moderna Museets samling. Hon fångar upp och visar fram en dimension av konsten som annars skulle ha varit död. Vi får slå följe med henne in i målningarna, gå bakom bilderna och ta del av deras hemligheter. Genom sin mediala förmåga kommer Cecilia Edefalk i samspråk med konstnärer som Pablo Picasso, Henri Matisse, Toyen, Andy Warhol, Barbro Östlihn. De är sedan länge döda, men Edefalk

upprättar en intuitiv förbindelse med dem och ber dem säga något om sina verk. Cecilia Edefalk förmedlar svaren med en entonig och närmast mekanisk röst. Hon för konstnärernas talan och levererar budskapet ord för ord i ett vackert, stötvis uppbrutet språk – det har blivit ett verk som också tangerar konkret poesi.

Hur ska vi förhålla oss till Cecilia Edefalks audioguide? Spelar det någon roll om innehållet är fiktion eller på riktigt? Ska vi ruska på huvudet för att inte behöva ta det till oss? Eller ska vi väga orden noga i förhållande till konstverken? Det är upp till var och en att avgöra. Men vi kan vara övertygade om Cecilia Edefalks vilja till kommunikation. Hon söker kontakt. Och får den.

Att diskutera

- * Tror du på något övernaturligt? Varför, varför inte?
- * Spelar det någon roll om Cecilia Edefalk hittar på eller menar allvar i sitt verk? Räcker det om hon själv tror på det hon gör?

Uppgifter

- * Låt eleverna arbeta med att göra egna påhittade guidade visningar. Arbeta enskilt eller i grupp. Utgå från Moderna Museets samling och/eller *Modernautställningen 2010* och välj ut ett antal verk som intresserar dig eller gruppen på något vis. Ta reda på titlar, konstnärsnamn och historik kring verken. Reflektera över vad verken väcker för känslor. Blanda fakta med personliga reflektioner, egna slutsatser och påhittade anekdoter.

Var och en får sedan skriva ett visningsmanus och genomföra påhittade guidade visningar i smågrupper eller enskilt inför klassen.

- * Låt eleverna undersöka hur man ser på andar i olika religioner.
- * Låt eleverna välja en konstnär (eller författare, musiker eller skådespelare) som inte längre är i livet. Be dem söka fakta om personens liv och verk och sedan skriva en fiktiv dagbok från en dag i personens liv.

